



Ю.О. Пуголовок

## ОБСТЕЖЕННЯ НА МІСЦІ ВІДТВОРЕННЯ ПОДІЛЬСЬКОЇ ВЕЖІ ТА ЧАТОВОГО БАСТІОНУ ПОЛТАВСЬКОЇ ФОРТЕЦІ XVIII ст.

*Results of the research at the area of reconstruction of the fortifications of the 18<sup>th</sup> c. Poltava fortress on Ivanova Mountain in Poltava are published. The stages of shaping the slope related to possible rebuilding of the fortress and to conversion of the city territory in the recent time are traced.*

Навесні 2008—2009 рр. здійснено невеликі наглядові археологічні роботи на ділянці відтворення Подільської вежі та чатового бастіону Полтавської фортеці XVIII ст., розташований на Івановій горі у м. Полтава. Роботи включали шурфування і нагляд за підсипанням схилу для створення меморіальної споруди в межах Іванової гори (у XVII—XVIII — Подільська, від середини XIX ст. — Іванова), що займає центральну позицію серед трьох ландшафтних доміант надворсклянського плато (з півночі на південь: Монастирська, Іванова, Інститутська гори), щільно порізаного ярами.

На території, обраній для відтворення Подільської вежі і чатового бастіону Полтавської фортеці XVIII ст., було закладено два шурфи.

**Шурф 1** (2,0 × 1,0 м) закладено на ділянці, де планувалося відтворення чатового бастіону фортеці, на подвір'ї колишньої садиби, що розміщувалася під добре відомою пам'яткою міста — Ротондою Дружби народів. Стратиграфія: до 0,15 м — шар дерну, під яким залягало будівельне та побутове сміття XX ст.; від глибини 0,15 до 0,40—0,43 м починався прошарок передматерика, нижче — материк (лесоподібний суглинок). У північно-західному кутку шурфу була яма, заповнена будівельним сміттям XX ст. (рис. 1, А). Незначну глибину залягання материка від денної поверхні слід пов'язувати з підрізкою пагорба, на якому збудовано ротонду, під час будівництва новітніх садиб по пров. ХТЗ, котрий проходить під нею. Жодних археологічних матеріалів тут не виявлено.

**Шурф 2** (2,0 × 1,0 м) закладено безпосередньо на місці відтворення Подільської вежі, на східному схилі Іванової гори і доведено до глибини 1,96—2,12 м. Стратиграфія: дерновий шар завтовшки до 0,08 м, під яким розпочинався суглинок потужністю 0,8—1,1 м, насичений керамікою раннього залізного віку, роменської культури, давньоруського часу та ранньомодерної доби. Цей шар розділений трьома прошарками піску завтовшки до 0,08 м, котрі, вірогідно, позначають етапи формування схилу. Наступний шар характеризувався наявністю чорнозему і був відділений від попереднього суглинку прошарком піску потужністю 0,4—0,5 м. В чорноземному шарі траплялася кераміка переважно кінця XVIII—XIX ст. Під ним лежав похований чорнозем схилу незначної товщини — до 0,14 м. Нижче розпочинався передматерик і материковий суглинок (рис. 1, Б).

Знахідки з шурфу 2 розподіляються на кілька культурно-хронологічних груп.

Ранній залізний вік представлений здебільшого фрагментами стінок горщиків та лискованих мисок. Серед загалу виділяється фрагмент стінки лискованої посудини та уламок миски зі слідами загладжування (рис. 2, 1).

Роменську культуру репрезентують більш виразні уламки ліпного посуду. Виокремлюються фрагмент верхньої частини горщика з відігнутим вінцем, прикрашеним скісними відбитками гусеничного штампа, плічки орнаментовані відбитками гусенички (рис. 2, 2), а також уламок верхньої частини горщика з невисоким розлогим вінцем, оздоблений в подібній манері (рис. 2, 3). Вкажемо уламок невисокого ледь розлогого вінця горщика з трохи наміченим потовщенням, який слід зарахувати до зразків примітивно-гончарної кераміки роменської культури (рис. 2, 4). Чис-

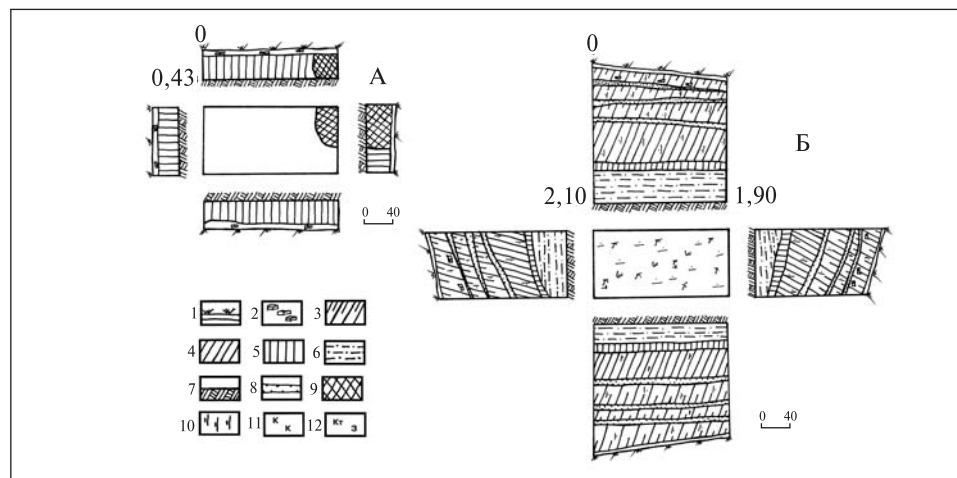


Рис. 1. Полтавська фортеця, шурф 1 (А) та 2 (Б). План та профілі стін. Умовні позначки: 1 — шар дерну; 2 — будівельне сміття; 3 — перевідкладені культурні нашарування; 4 — чорноземний шар; 5 — похований чорнозем; 6 — передматерик; 7 — материк; 8 — пісок; 9 — перекоп; 10 — вуглини; 11 — кераміка; 12 — кістки тварин, залізо

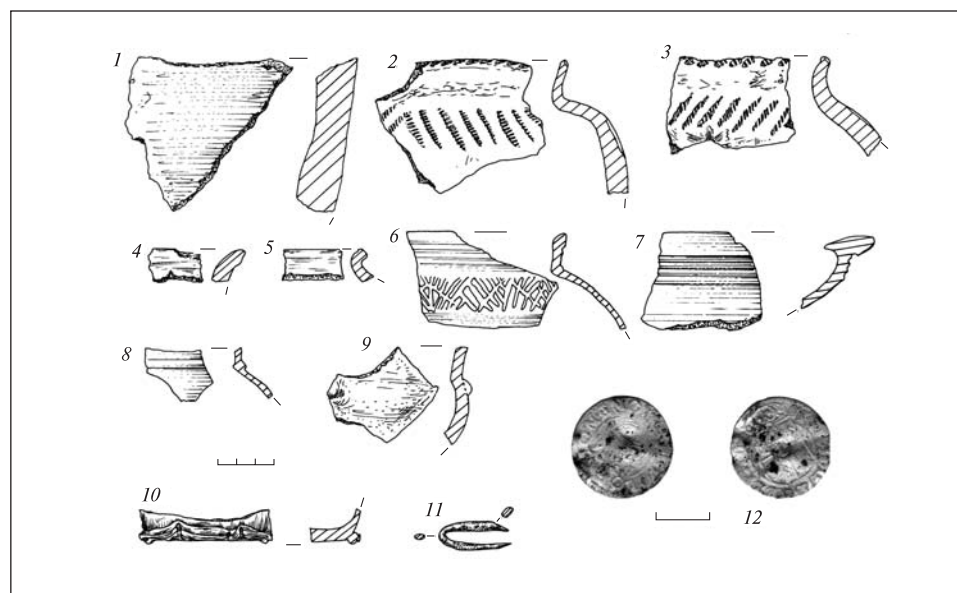


Рис. 2. Полтавська фортеця, шурф 2. Знахідки: кераміка доби раннього заліза (1), роменської культури (2—4) та давньоруського часу (5), знахідки ранньомодерної доби (6—12). 6—9 — кераміка; 10 — скло; 11 — залізо; 12 — білон

ленніші фрагменти стінок та донець ліпного посуду.

До давньоруського часу належать фрагменти гончарного посуду, серед яких переважають неорнаментовані стінки. Є уламок різко відхиленого вінця горщика з ледь наміченою закраїною, що датується у межах XIII ст. (рис. 2, 5), а також фрагмент верхньої частини горщика, вкритого врізними горизонтальними і хвилястою лініями.

Знахідки ранньомодерної доби найчисленніші — фрагменти горщиків, мисок та покриток. Перші представлені: фрагмент верхньої

частини з невисоким розлогим вінцем із потовщенням на зрізі, орнаментованим зовні двома невеликими підтрикутними у перетині валиками, а на плічках — ритими лініями та відбитками геометричного штампу, з частиною тулуба, вкритого лискуванням, характерним для другої половини XVII — початку XVIII ст. (рис. 2, б); уламок невеликої товстостінної посудини, орнаментованої двома паралельними горизонтальними валикоподібними потовщеннями і наліпним виступом (рис. 2, 8); фрагмент верхньої частини глечика з ребристим вінцем і гладенькими плічками, на місці стику яких з обох

боків є виразні напівкруглі у профілі валики (рис. 2, 9). Є також фрагмент вузьких розлогих крис макітри з потовщенням зрізу донизу, вкритих білим ангобом та прикрашених з лицьового боку смугами і ляпками рудого ангобу, що датується XVIII ст. Миски представлені єдиним уламком верхньої частини з вузькими, загнутими всередину крисами, орнаментований зовні ритими концентричними лініями та двома паралельними смугами у верхній частині. Миска деформована при випалюванні (рис. 2, 7). З-поміж інших керамічних виробів — фрагмент вінця покришки та уламок румпи коробчастої кахлі з частиною лицьової пластини, вкритої зеленою поливою, що побутували у XVIII ст.

З числа індивідуальних знахідок — фрагмент овального денця скляної пляшки з наліпним фігурним валиком (рис. 2, 10); виріб із заліза у вигляді навіл зігнутого чотирикутного в перетині стрижня, один бік якого розклепаній, інший — звужений (рис. 2, 11), а також білонна монета — півтора гроша («півтора-чех»), карбована за Сигізмунда III Вази 1624 р. (рис. 2, 12).

Серед матеріалів, виявлених у шурфі 2, чимало кераміки XIX ст., а також виробів із заліза

(цвяхи, уламки ножів тощо), що не піддаються чіткій хронологічній атрибуції.

Аналіз стратиграфічної ситуації у шурфі 2 дозволяє дійти висновку, що прошарки ґрунту не становлять культурного шару, а, ймовірно, відображають етапи інженерних перебудов, пов'язаних з існуванням Полтавської фортеці та подальшим розплануванням міста, в якому цій фортеці місця вже не було. До такої думки схиляє факт наявності серед знахідок кераміки доби раннього залізного віку, роменської культури і давньоруського часу, а також матеріалів ранньомодерної доби у перевідкладеному стані. Показовим є той факт, що на глибині 1,2—1,5 м залягала кераміка виключно XVIII та XIX ст. Отже, можна припустити, що кераміка давнішого часу могла потрапити на східні схили Іванової гори внаслідок підрізки майданчика фортеці і переміщення культурних нашарувань скіфської доби, часу заселення літописними сіверянами та давньоруської епохи. За такої ситуації цілком вірогідно, що руйнації зазнали й укріплення літописних сіверян, і захисні споруди давньоруського населення, які були переплановані відповідно до нових фортифікаційних вимог.

