



Е.А. Молев, Н.А. Сон

РАСКОПКИ ГОРОДИЩА КИТЕЯ

Results of the research of Bosporan city Cytae in 2009 are presented. Search for the western line of a rampart was made, and an additional data testifying for the existence of a sacral complex from the 4th c. BC to the 5th—6th c. AD was obtained.

В течение 3—20 июля 2009 г. совместная российско-украинская Китейская экспедиция ИА НАН Украины и Нижегородского государственного университета провела 31-й сезон раскопок Китея. Работы велись на первом раскопе с его западной стороны, где, по словам рыбаков и краеведов, в обрыве берега как будто прослеживаются остатки рва, и на восточной стороне раскопа II, где было открыто новое помещение и мостовая к востоку от него. Как и в предыдущие годы, на всех раскопах городища зафиксированы следы грабительской деятельности.

На раскопе I заложен квадрат размерами 8,4 × 5,0 м с целью поиска западной линии рва. Здесь прослежено три слоя общей мощностью до 2,5 м. Насыщенность слоев находками незначительная, стратиграфия слоев почти ровная. Первый слой (штыки 1—2) — светло-серый рыхлый гумус с включениями мелких камней и фрагментов керамики. Большая часть материала датируется временем от II—III до V вв. Второй слой (штыки 3—6) — светло-серый комковатый суглинок с включениями мелких камней в центральной части квадрата у западного борта и отдельными крупными необработанными камнями вдоль западного и восточного бортов. В нем преобладают материалы I—II вв. Третий слой (штыки 7—12) — темно-серый плотный суглинок с коричневатым оттенком в западной и восточной частях среди крупных камней. Он насыщен мелким известняковым бутом. С 10-го штыка в южной (приморской) части раскопа начинается материковая темно-желтая глина, уровень которой понижается к северу. Основ-

ной датирующий материал слоя — фрагменты амфор IV—III вв. до н. э.

Таким образом, никаких следов рва перед крепостной стеной здесь не обнаружено. Очевидно, что в ранний период истории города этот район не был заселен и не имел жилищ, ни хозяйственных построек.

На раскопе II работы начались со снятия кладки 61 в помещении Е и оставленного культурного слоя под ней с целью уточнения времени ее функционирования, а также выявления более ранних архитектурных сооружений, от которых остались частично открытые в сезоне 2008 г. кладки 68 и 69. Одновременно с помощью металлических рамок исследовался участок, примыкающий к помещению Д с востока, где выявлено продолжение линии северной его стены (кладка 64) в восточном направлении и контуры нового помещения (Ж).

В грунте под кладкой 61 и к северу от нее вплоть до южного края кладки 47 на глубину двух штыков (до реперной отметки 28.42) идет слой плотного светло-серого суглинка с включениями мелких бутовых камней и керамики. Среди керамики абсолютно преобладают фрагменты амфор. Судя по находкам, слой датируется II—I вв. до н. э. Таким образом, перестройка сооружений в этом районе могла происходить на рубеже эр.

Для раскрытия помещения Ж был расширен к северу квадрат 19 и заложены новые квадраты 20 и 21. В квадрате 19 прослежен культурный слой IV—VI вв., к которому относится новое помещение, ниже основания кладок которого прослежены еще три слоя. В верхнем слое в помещении Ж обнаружена плоская прямоугольная известняковая плита с невысоким бортиком по одной из сторон — вероятнее всего, это столешница стола-алтаря

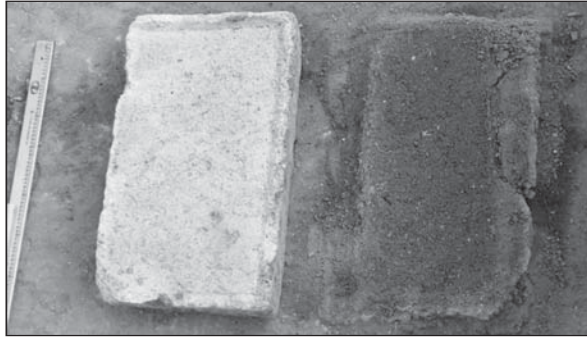


Рис. 1. Китей. Столешница на месте находки



Рис. 2. Реконструкция стола

(рис. 1). Рядом, в каменном завале, найдены две плоские плиты, возможно, служившие ее подставками (рис. 2).

В нижнем слое, датирующемся IV—III вв. до н. э., выявлено продолжение кладки 82, идущей из района помещения Д, и часть кладки того же времени, примыкающей к ней с западной стороны. Почти по центру стены 82 открыта небольшая ниша, перед которой лежали рядом с кладкой две большие известняковые необработанные плиты. Под одной из них найдены кости (в том числе и целый череп) собаки и несколько невыразительных фрагментов стенок амфор. В юго-восточном углу слоя оказалась небольшая яма, заполненная рыхлым грунтом с небольшим количеством фрагментов керамики первой половины IV в. до н. э. Дно ямы представляет собой материковую глину.

В квадратах 20 и 21 после снятия двух штыков открылись остатки довольно мощной мостовой, сложенной из сравнительно больших плоских известняковых камней, промежутки между которыми заполнены мелким бутом и фрагментами керамики. Мостовая продолжается к северу и востоку за пределы квадратов.

С восточной стороны мостовой у самого борта квадрата 20 прослеживается линия новой кладки, сложенной из плоских плит и



Рис. 3. Каменная ступа

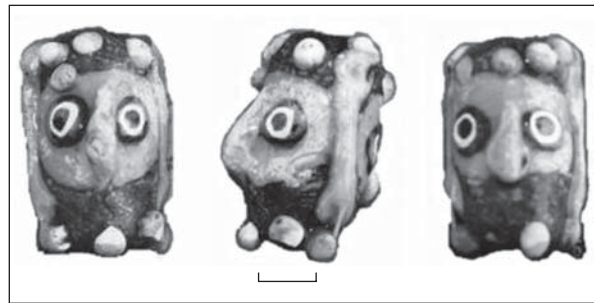


Рис. 4. Бусина. Вид с разных сторон

бута средних и мелких размеров. С западной стороны этой кладки у северного борта квадрата открыта круглая известняковая ступа, вероятно, выполнявшая роль алтаря. Ступа без дна установлена вертикально на каменных плитах мостовой (рис. 3). Назначение ее неясно, так как никаких следов обжига или жертвоприношений не найдено. Судя по фрагментам амфор из забутовки мостовой, она была сооружена не ранее III в.

Южнее кладки 63 помещения Ж на участке квадрата 19 исследованы три сооружения, напоминающие очаги или алтари из плоских камней, сложенных полукругом (точнее, то, что сохранилось от них), и яма, на дне которой открыты круглая и две полукруглые плиты меньших размеров, образующие, видимо, алтарь. Яма датируется фрагментами амфор первой половиной IV в. до н. э. Здесь найдена уникальная бусина финикийского стекла с двуликим изображением (рис. 4).

Таким образом, в результате работ этого сезона получены дополнительные аргументы в пользу существования сакрального комплекса на территории раскопа II с начала IV в. до н. э. до V—VI вв. н. э. и уточнена вероятность расположения рва перед западной линией крепостной стены.