



О.В. Дзембас

## РЕЗУЛЬТАТИ РОБОТИ НЕВИЦЬКОЇ ЕКСПЕДИЦІЇ У 2009 р.

*In 2009, excavations were ongoing at Nevytskyi castle in Transcarpathia with the aim to research and reconstruct the external ditch.*

У 2009 р. Невицькою експедицією продовжено дослідження території однойменного замку. Роботи проводились у східній частині зовнішнього рову напроти південно-східного бастіону з метою його реконструкції. Тут, після проведення підготовчих робіт, на схід від східного бастіону було закладено розкоп XI площею 120 м<sup>2</sup> (10 × 12 м), що продовжував розкоп IX у південному напрямку (рис. 1). Для підготовки розкопу було прибрано будівельне сміття, що залишилося після консервації замку в 1969—1971 рр. З початком розкопок з'ясувалося, що верхній шар до глибини 1,2 м від поверхні також складається з будівельного сміття (каміння, вкраплення піску й вапна, а у верхній частині цементу тощо) і містив лише окремі дрібні уламки середньовічної та гальштатської кераміки. Виходячи з наповнення, цей шар сформувався внаслідок природної руйнації закинутого замку у XVIII — на початку XX ст.

Наступний шар завглибшки до 1,8 м містив доволі значну кількість каменю зі слідами розчину XVI—XVII ст., що впав з поряд розташованого східного бастіону, а також окремі фрагменти середньовічної кераміки (кінця XV — початку XVII ст.), доби бронзи (станівська культура, XIV—XV ст. до н. е.) і ранньозалізного віку (культура Гава), вкраплення деревного вугілля, вапна і розчину. Цей прошарок заповнення рову сформувався у другій половині XVII—XVIII ст. одразу після загибелі замку в 1644 р.

Наступний шар був дуже гумусований. Його потужність до 0,5 м. Усі знахідки з нього відносяться до доби Середньовіччя: уламки кераміки, кахлів, залізної зброї та реманенту (рис. 2).

Материк під цим шаром являв собою суцільний скельний моноліт.

Попередні дослідження зовнішнього рову показали, що він під час життєдіяльності замку постійно наповнювався джерельною проточною водою. Водночас з'ясовано, що його періодично очищали від намулу. На це вказують поруйновані стратиграфічні напластування XV—XVII ст. і перемички-останці, що залишалися на дні рову в скельному моноліті. Частина такої перемички простежується у кв. Е 3, 4 (рис. 1). Вони слугували гідрорегулятором під час зливу води з метою очищення рову. Така система була необхідна і для збереження мальків риби під час проведення очисних робіт. Розведення риби у водостійких ровах замкових споруд у добу Середньовіччя було досить поширеною практикою. За нашими підрахунками, загальний об'єм рову складав близько 4800 м<sup>3</sup>, що було цілком достатньо для створення рибника зі своєрідною мінієкосистемою. Саме цим пояснюють практично суцільне монотонне стратиграфічно нерозділене заповнення рову, що склалося після загибелі замку в 1644 р., і відносно малу чисельність здобутого матеріалу. Єдиною закономірністю, що її вдалося прослідкувати у заповненні рову, є поступове зростання вологості глиняного ґрунту до дна рову і, як наслідок, значне його потемніння. Підтвердженням існування оригінальної гідросистеми, що наповнювала замкові рови водою, можуть слугувати і результати робіт на розкопі XI. Це, в першу чергу, виявлення видовбаного у туфовому моноліті жолоба для надходження води у зовнішній замковий рів (рис. 1, кв. А, Б 4, перетин В-ВІ). Глибина жолоба 0,25—0,30 м, ширина 0,25 м. Його заповнено слабо гумусованим ґрунтом без будь-яких знахідок.

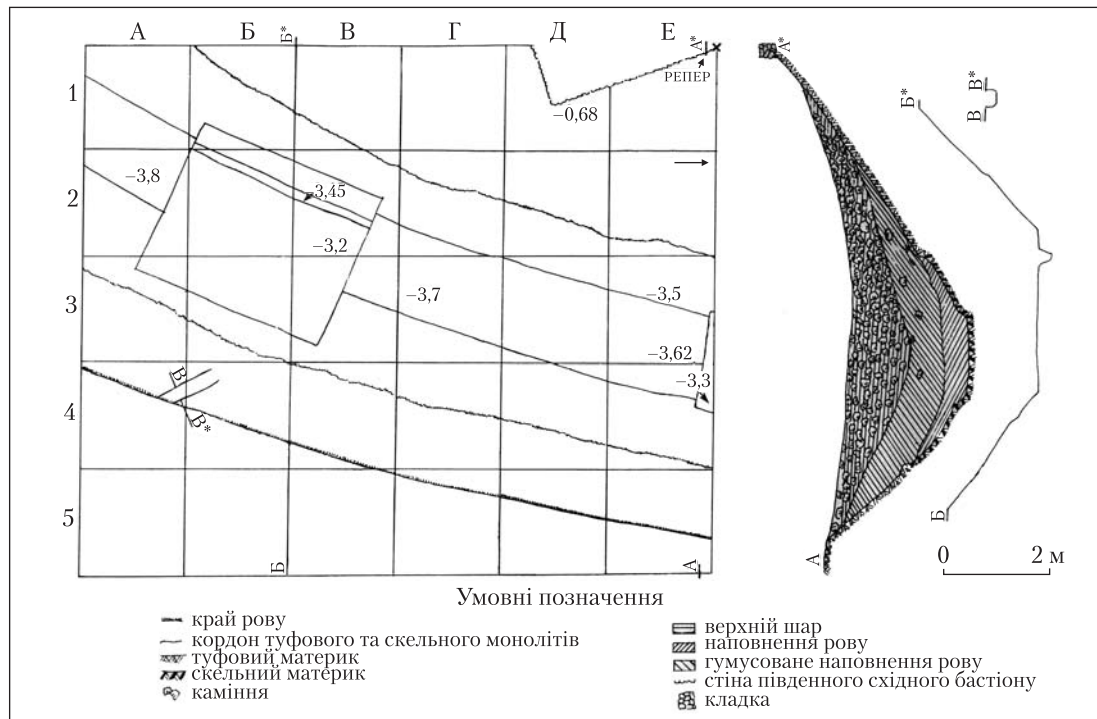


Рис. 1. Невицький замок, план і перетин рову

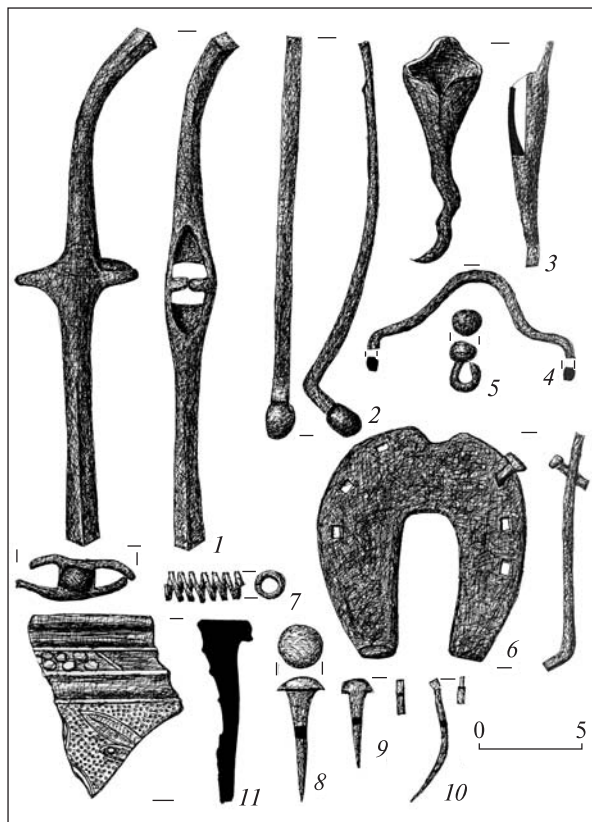


Рис. 2. Знахідки

Цікавою архітектурною конструкцією, пов'язаною з тактикою ведення бойових дій по захисту замку, є платформа-останець. Її виявлено на дні рову (рис. 1, кв. А-В 1-3; перетин Б-Б1). Ширина платформи 3,5 м. На пев-

ному етапі існування замку (друга половина XV—XVI ст.) вона слугувала потаємним бродом через наповнений водою рів. Закований у лати захисник замку та ще й з досить важкою зброєю міг перетнути рів, занурившись у воду лише по плечі. Таким чином, ця споруда надавала захисникам замку певних тактичних переваг. Вони могли несподівано з тилу контратакувати ворога, що наступав на основну вхідну браму і перекидний міст. Пізніше, наприкінці XVI ст., потаємний брід, мабуть, втратив значення. В той час був збудований південно-східний бастіон, східна стіна якого висунена у рів (рис. 1, кв. Д-Е 1). Таким чином, швидше за все, перекривався потаємний лаз навпростець через брід. Сукупність цих фактів свідчить про зміни у тактиці захисту замку, що були спричинені розповсюдженням вогнепальної зброї.

Останній насичений гумусом шар містив більшу кількість матеріалів (рис. 2). З-поміж них є й чіткі хроноіндикатори. Це досить масивна пряма гарда від меча (рис. 2, 1) з хрестовиною 25 см. Подібні були широко розповсюджені у XV ст. Фрагментом метальної зброї є спусковий гачок від арбалета (рис. 2, 2), що також має досить широкі аналогії у XV ст. Дуті вудила, подібні до знайдених у останньому шарі на розкопі XI (рис. 2, 3), словацький дослідник М. Сливка датує XIV—XV ст. Підкова (рис. 2, 6) також має широкі аналогії в межах XV—XVII ст. Відбиток штам-

па на вкритому зеленою поливою фрагменті кахля є типовим для кінця XVI — початку XVII ст. Подібний відбиток відомий за попередніми дослідженнями у Невицькому замку. Цікавою знахідкою в останньому шарі є фрагмент пружини. Її дріт кований, прямокутний у перетині. Відомо, що пружини як деталі різноманітних механізмів розпочали виготовляти від початку XVI ст. Масовими знахідками були цвяхи різних типів і призначення. Вкажемо три основні типи: декоративні з напівсферичною голівкою (рис. 2, 8) — 1 екз.; з пласкою прямокутною голівкою (рис. 2, 9) — 14 екз. та з відщепленою від стрижня голівкою (рис. 2, 10) — 36 екз. Усі вони мають прямокутний у перетині стрижень. Перший тип використову-

вали там, де шляпка виконувала декоративні функції, приміром, завіси дверей, вікон тощо; другий — при скріпленні предметів, де один мав спеціальні заглиблення для прямокутної шляпки, наприклад, при закріпленні підкови; третій тип використовували там, де шляпка мала бути непомітною, приміром закріплення дошок підлоги і ін.

Роботи на розкопі XI у цілому підтверджують попереднє датування влаштування зовнішнього замкового рову серединою XV ст. Воно базується на монетах Казимира середини XV ст., знайдених на дні рову. Заповнення рову сформувалося протягом другої половини XVII — першої половини XIX ст. під час поступової природної руйнації замку.

