

---

---

В.Е. Герасимов

## ПОДВОДНО-АРХЕОЛОГИЧЕСКИЕ ИССЛЕДОВАНИЯ НА ЧЕРНОМОРСКОМ ШЕЛЬФЕ ЮЖНОГО БЕРЕГА КРЫМА В 2008—2009 гг.

*In 2008 and 2009, the International Underwater Group of the Crimean Intercomplex Archaeological Expedition of the Crimean branch of the IA NASU conducted the underwater archaeological prospecting of the Black Sea shelf of the southern coast of the Crimea on the territory of Alushta and Yalta city councils. Sites of anchorages and shipwrecks of the Mediaeval period, as well as lots of materials of Ancient and Mediaeval times were found.*

В 2008—2009 гг. Международным подводным отрядом Крымской Межкомплексной археологической экспедиции Крымского филиала Института археологии НАН Украины проведены подводные разведки с целью выявления новых памятников Черноморского шельфа южного берега Крыма. Исследования являются составной частью плановой темы Крымского филиала Института археологии НАН Украины и осуществлены при поддержке Института археологии Варшавского университета (Польша). В состав отряда с украинской стороны входили В.Е. Герасимов (начальник отряда), С.В. Мыщ, С.В. Семин, Н. Турова, с польской — Р. Карасевич-Щеперски (руководитель), М. Новаковска (руководитель подводных спусков), П. Прайс (руководитель студенческого отряда «Водолет»), а также добровольцы-аквалангисты А.А. Северин, А.А. Мирошниченко, К. Черняев, В. Фральцов, М. Бычков и А. Садовский — капитан катера.

Разведочные работы проведены на Черноморском шельфе южного берега Крыма на территории Алуштинского и Ялтинского городских советов в районах мыса Сотера, мыса Плака, горы Аю-Даг, островов Адалары, мыса Ай-Тодор/Харакс, в прибрежных районах Алупки и Кацевели. Обнаружено место кораблекрушения средневекового периода и обследованы два уже известных того же периода, а также выявлена новая якорная стоянка. Работы на них ограничивались развед-

ками и сбором подъемного материала с целью более точной датировки обследуемых объектов, составления карты археологических объектов Черноморского шельфа южного берега Крыма и получения материала для анализа и пополнения музейных коллекций. Применена методика полосового поиска с использованием эхолотов «Lovrence» и «Interphase Echoscan» и подводных металлодетекторов «Aquapulse» и «Minelab Excalibur». Совершались погружения вдоль побережья на глубины до 18 м небольшими группами аквалангистов (до 8 чел.) и сбор подъемного материала с предварительной фотофиксацией.

На участке от м. Сотера до балки Семидворская (общая площадь 800 м<sup>2</sup>) обнаружено скопление средневековой керамики VIII—X вв. Оно расположено на расстоянии 600 м к северо-востоку от балки Семидворская, возле выступающих из воды камней в прибрежной зоне, на глубине от 6 до 11 м и залегает на каменисто-песчаном грунте. Место находки, характер и концентрация материала свидетельствуют о том, что здесь произошло кораблекрушение. Подняты: фрагмент амфоры «причерноморского типа» и красноглиняного плоскодонного сосуда (предположительно, того же времени); фрагмент верхней части красноглиняной амфоры (черепок светло-оранжевый с красным оттенком, в тесте мелкие серые включения, горло широкое низкое, венчик валикообразный, верхние прилепы ручек под венчиком, нижние — на покатых плечиках, ручки овальные в сечении, с высоким продольным ребром, рельефное ребро имеется и в верхней части горла под венчиком); фрагмент горла с одной ручкой красноглиняной амфоры «причерноморского типа» (черепок ярко-оранжевый с красным оттенком; в тесте вклю-

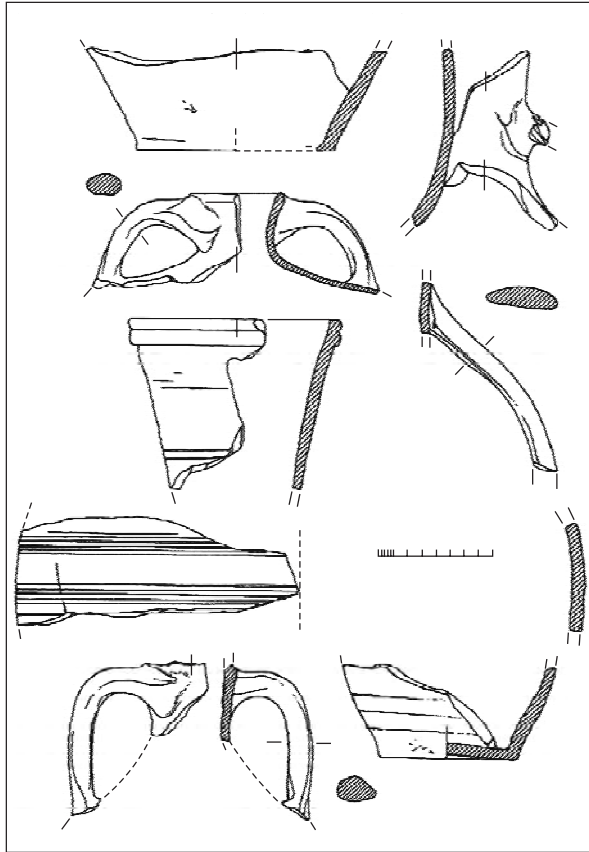


Рис. 1. Район пос. Карасан. Фрагменты амфор и кувшинов

чения шамота, частиц рыхлого белого и плотного светло-коричневого минерала, ручка в сечении овальная с намеченным продольным ребром); фрагмент овальной в сечении ручки с нижним прилепом красноглиняной амфоры «причерноморского типа» (черепок ярко-оранжевый с красным оттенком, в тесте включения шамота, частиц рыхлого белого и плотного светло-коричневого минерала); фрагмент стенки красноглиняной амфоры «причерноморского типа» (черепок ярко-оранжевый с красным оттенком, в тесте включения шамота, частиц рыхлого белого и плотного светло-коричневого минерала). Более позднее время (XVIII—XIX вв.?) представлено фрагментом светлоглиняного поливного днища (черепок двухцветный: внутри светло-оливковый, сверху — светло-желтый, в тесте включения рыхлого белого минерала, дно плоское и слегка вогнутое, полива светло-оливковая).

В г. Алушта на территории Профессорского уголка напротив Черновских камней на глубине 15 м самодеятельными дайверами поднята белоглиняная поливная тарелка со штампованным крестом IX—X вв. По данному им описанию условий и места находки, там нахо-

дится скопление керамики и древесины, что может маркировать место средневекового кораблекрушения. Информацию планируется проверить в следующем сезоне.

Во время разведок на отрезке побережья с восточной стороны горы Аю-Даг в районе пос. Карасан обнаружено средневековое кораблекрушение. Оно расположено с западной стороны мыса на подводном склоне с перепадом глубин от 6 до 10 м. Его площадь  $30 \times 100$  м. Материал находится на поверхности дна среди камней и на песчаных участках. Основной материал — фрагменты кувшинов с вытянутым туловом и одной или двумя плоскими широкими ручками. Ручки верхним концом прикреплены примерно на середине высокого прямого или расширяющегося горла и плавно опускаются на плечи. На плече и горле обычно имеются неглубокие бороздки. Внутренняя поверхность покрыта тонким блестящим слоем смолы, черепок красного и коричневого цветов. Этот тип массово встречается на памятниках бассейна Азовского и Черного морей (Херсонес, Партенит, Судак, Тепсень, Керчь, Тмутаракань, Константинополь и др.) и датируется IX—XI вв. Кроме кувшинов, обнаружено много амфор причерноморского типа, пифосы, фрагменты поливной керамики (рис. 1), амфориск (предположительно V—VI вв.), свинцовые грузила (в одно завернута часть от средневековой застежки Евангелия), очень окисленная медная монета (предположительно византийский фоллис X в.), византийский железный якорь. Появление таких якорей (тип E, по классификации Г. Капитена) в V—VI вв. датируется по находкам на побережье Болгарии. Аналогичные обнаружены в Эгейском море на кораблекрушении VII в. у Ясси Ады и IX в. у мыса Бозбурун. Рога наклонены вниз под углом около  $100^\circ$ , концы их загнуты. У верхней оконечности веретена имеется отверстие под шток. В. Окороков якоря этого типа, обнаруженные во многих местах Черного моря (около Галаты, Помория, Созопола, Китена, Керчи, Новороссийска, Тамани) относит к VII—X вв. Один якорь предположительно римский — за В. Окороковым, I в. до н. э. На верхней оконечности имеется отверстие под железный рым, к которому привязывался якорный канат или крепились якорная цепь (железные якорные цепи были введены во времена Цезаря, в 56 г. до н. э.). Второе отверстие, расположенное чуть ниже и предназначалось для съемного железного штока, который фиксировался шплинтом. Рога якоря заострены на концах. Они прямые, направлены вверх и примыкают к веретену под углом  $45^\circ$ . Поднята

также турецкая трубка XVII—XVIII вв. Уникальной находкой является византийский керамический просфорный штамп со сложным крестообразным знаком. Глина белая, тесто хорошо отмучено (рис. 2).

При разведках у горы Аю-Даг, проведенных с целью проверки информации о залегании в бухте Панаир на глубине 24—26 м большого скопления черепицы, найдена золотая бляшка с припаянным медным фрагментом крепления (1,0 × 0,7 см).

В районе пгт Гурзуф, напротив развалин Генуэзской крепости у скал Адалары, обнаружено скопление керамики (так наз. «амфорное поле»). Исследования проводились у ближайшей к берегу скалы с северо-западной стороны на расстоянии 800 м от побережья на глубине от 6,0 до 13,5 м. Размер обследуемого участка амфорного поля около 300 м<sup>2</sup>, материал залегает на каменисто-песчаном грунте. Подъемный материал представлен: фрагмент боковой части красноглиняной амфоры с дуговидными ручками XII—XIII вв. (черепок оранжево-красный с большим количеством блесков, венчик отогнут, горло низкое, плечики широкие покатые, плечики и стенки имеют легкое рифление, ручка в сечении овальная); фрагмент верхней части красноглиняной амфоры «причерноморского типа» VIII—X вв. (черепок рыхлый оранжево-красный, в тесте включения рыхлого белого минерала и плотного полупрозрачного, венчик валикообразный, горло низкое, на плечиках легкое рифление, ручка в сечении овальная с продольным ребром); фрагмент красноглиняной амфоры с удлиненным бороздчатым туловом и высоко поднятыми ручками? XII—XIV вв. (черепок оранжево-красный, в тесте частицы рыхлого белого минерала); фрагмент красноглиняной амфоры с дуговидными ручками XII—XIII вв. (черепок оранжево-красный с блестками и частицами рыхлого белого минерала, на плечиках легкое рифление); фрагмент красноглиняной амфоры с дуговидными ручками XII—XIII вв. (черепок оранжево-белый с большим количеством блесков, венчик отогнут, горло низкое, плечики широкие округлые с легким рифлением, ручка в сечении округлая); фрагмент овальной в сечении ручки светлоглиняной амфоры XII—XIII вв. (черепок бежевый, в тесте органические включения); фрагмент овально-уплощенной в сечении ручки поливного сосуда XVII—XIX вв.? (черепок светлый в изломе, в центре с прожилком светлосерого цвета, полива желтая, сверху два продоль-

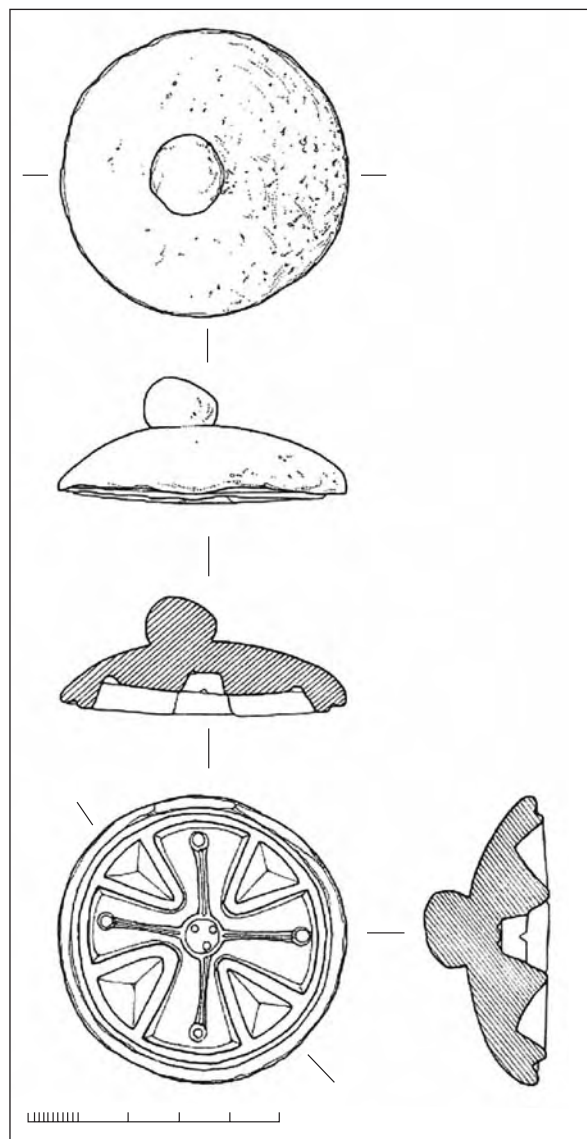


Рис. 2. Район пос. Карасан. Штамп просфорный

ных неглубоких желобка); дугообразная ручка медного котла с загнутыми петлей концами; изделия из бронзы в виде круглой пластины с выступающей центральной частью и в виде усеченного конуса (в центре сквозное отверстие, снаружи концентрические врезные окружности), а также невыразительные фрагменты; свинцовое грузило цилиндрической формы, свернутое из широкой пластины.

На участке побережья восточнее пограничной заставы в Алупке обнаружена якорная стоянка. Якоря (4—8 экз.) лежат на каменной гряде, выступающей из песчаной зоны, на расстоянии 600 м от берега на площади 300 м<sup>2</sup>. Поднят железный якорь, аналогичный описанному выше (тип E).