

В.В. Вахонєєв

ПІДВОДНО-АРХЕОЛОГІЧНІ РОБОТИ БІЛЯ СКЕЛЬ АДАЛАР У КРИМУ В 2009 р.

In 2009, underwater archaeological research around the Adalars revealed the material of various chronological periods of Ancient and Mediaeval times. The results showed the perspectiveness of underwater research in this area.

У 2009 р. Департаментом підводної спадщини ІА НАНУ була організована підводна експедиція з метою вивчення акваторії навколо скель Адалар (сmt Гурзуф, АР Крим). В експедиції взяли участь співробітники Департаменту, професійні дайвери та інструктори по системі PADI з дайверського клубу «Юніон Крим» (м. Ялта, керівник О.А. Марков). Метою експедиції були пошук та попереднє дослідження місць давніх корабельних аварій для уточнен-

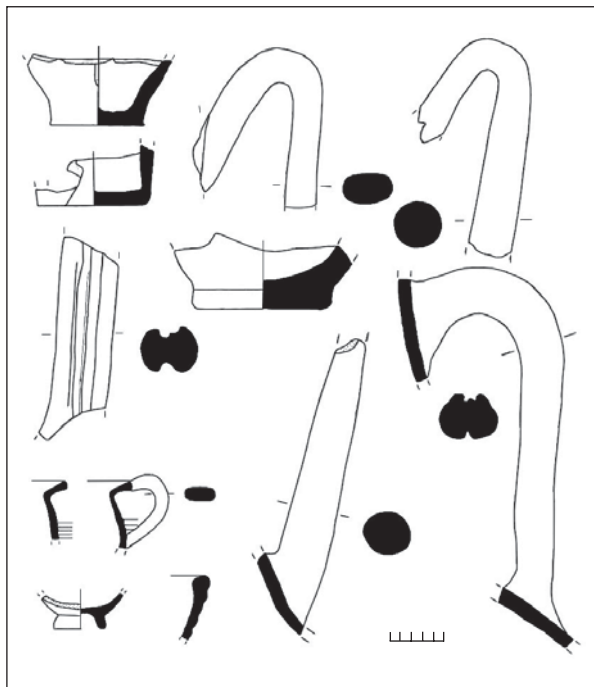


Рис. 1. Скелі Адалар. Керамічний матеріал з місця розвідки

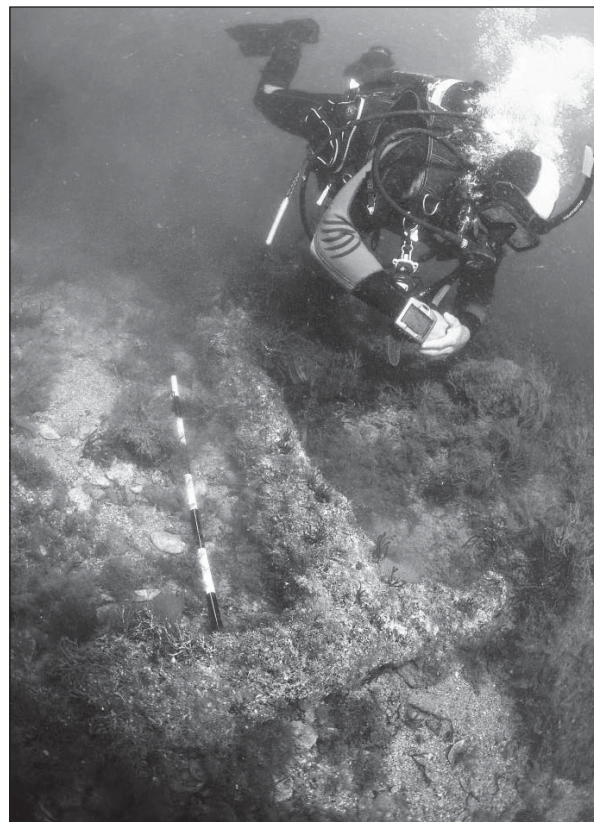


Рис. 2. Середньовічний якір

ня і внесення нових даних до реєстру пам'яток підводної спадщини, перевірка та доповнення результатів попередніх експедицій середини 1990-х рр., фіксація стану збереженості відомих об'єктів культурної спадщини України в цьому регіоні (останнім часом активізувався процес самовільного занурення на пам'ятки з метою наживи, що призводить до руйнації об'єктів та втрати інформації про них через пограбування).

Експедиція тривала п'ять днів (22–26 серпня). Обстежено площу близько 200 м². До цьо-

го територія обслідувалася експедицією ПМК АН СРСР в 1958 р. (керівник В.Д. Блаватський) та пізніше комплексною підводно-археологічною експедицією Науково-навчального центру підводної археології Київського національного університету ім. Тараса Шевченка (керівник С.М. Зеленко) в 1995—1996 рр. Тоді було зафіксовано на дні якори, численні фрагменти кераміки античної та середньовічної епох. Характер знахідок (якори, великі амфорні фрагменти) та місце їх розташування дозволили тоді говорити про затонулі кораблі. За попередніми результатами їх загальне число може складати п'ять—шість.

У 2009 р. було вирішено здійснити розвідки, обмежившись невеликою ділянкою на захід та північ від скель Адалар. Це район так званих «третіх Адаларів» — підводне кам'яне пасмо, що примикає з півночі до Адалар. За загальної глибини 14—17 м воно височіє над дном на 11—12 м. Таким чином, пасмо є природним бар'єром, який в разі сильних течій затримував археологічний матеріал.

У підсумку на підводному пасмі виявлено п'ять середньовічних (візантійських) яко-

рів, а з північно-західного боку від Малого Адалару — невелику, вочевидь, кам'яну «ступку» (висота 0,45 м, діаметр 0,50 м, заглиблення — 0,35 м). Під водою важко було встановити її походження та призначення. Не виключено, що вона лишилася тут від ресторану, що існував на початку ХХ ст. з північного боку скелі і в якому виступав знаменитий російський співак Федір Шаляпін.

Керамічний матеріал зафіксовано на всій території розвідки. Дно тут піщане, вкрите стулками молюсків (мідій). Зібрано лише характерні профільні частини для встановлення хронології. Кераміка розпадається на три хронологічні періоди: римський (ІІІ ст.), візантійський (VІІІ—ІХ ст.) і пізньосередньовічний (ХІІІ ст.).

Римська доба репрезентована фрагментами ручок боспорських широкогорлих амфор та вінцями південнопонтійських вузькогорлих амфор, візантійська — верхніми частинами амфор, а до пізньосередньовічного періоду відносяться фрагменти поливної кераміки та амфор.

Результати експедиції показали перспективність регіону для підводних археологічних робіт.

