



С.А. Балакін, О.В. Зажигалов

## ДОСЛІДЖЕННЯ НА ТЕРИТОРІЇ КИЄВО-ПЕЧЕРСЬКОГО ЗАПОВІДНИКА 2009 р.

*The main results of protective archaeological research at the territory of Kyiv-Pechersk Historical and Cultural Preserve in 2009 are presented. Attention is paid to the series of architectural monuments perspective for further study.*

Археологічні дослідження на території Києво-Печерського заповідника у 2009 р. здійснювалися в режимі наукового нагляду за земляними роботами, що відбувалися на різних ділянках Нижньої та Верхньої лаври. Всього протягом року обстежено 14 окремих об'єктів, вісім з яких розташовані в межах Верхньої лаври, решта — на її нижній території (рис. 1).

Для Верхньої лаври найцікавіші результати отримано під час нагляду за земляними роботами на ділянці між корпусами 10 і 94 (рис. 1, 1). У нижній частині фундаментів колишньої «словолитні» та Східної брами, під цегляним муруванням основного об'єму споруд XIX ст., було виявлено три блоки ранішого мурування

з червоної цегли ( $28 \times 15 \times 6,0$  см) на вапняно-му розчині. Розташування у плані зазначених блоків мало напівциркульні обриси, вигнуті у східному напрямку (тобто назовні траси мазепинських мурів).

Характер будівельних матеріалів і розташування об'єкта дозволяє припускати, що йдеться про рештки однієї з двох башт оборонних мурів XVII—XVIII ст., зведених по обидва боки Південної брами Києво-Печерської лаври, відповідно, за лінією східного та південного фасадів мазепинської стіни. Зображення цих башт є на одній з лаврських гравюр середини — другої половини XVIII ст. Обидві споруди до нашого часу не збереглися і докладної архівної інформації з цього приводу немає. З огляду на це, згадану ділянку можна вважати перспективною для подальшого археологічного вивчення.



Рис. 1. Археологічні дослідження 2009 р. на території Києво-Печерського заповідника

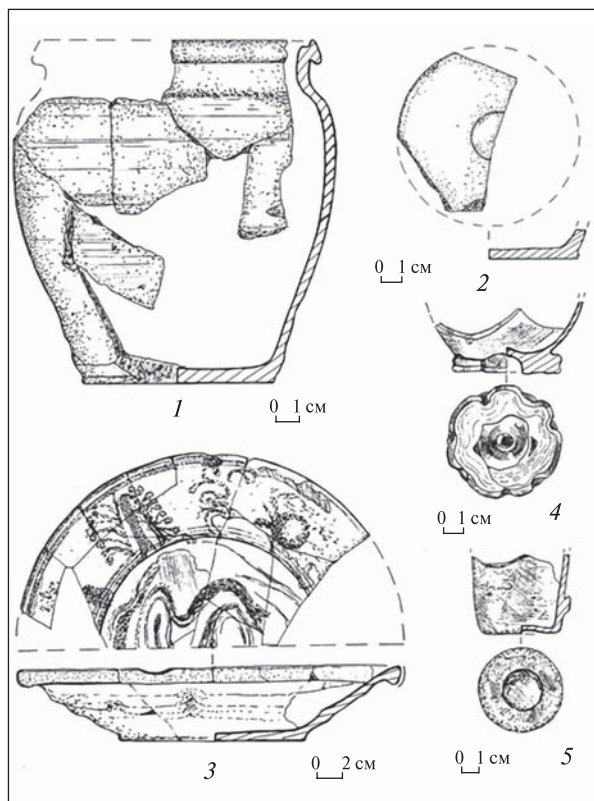


Рис. 2. Археологічні знахідки з території Києво-Печерської лаври: 1–2 – XIII–XIV ст.; 3–5 – XVII–XVIII ст.

Певне значення мало і обстеження шурфів, закладених із зовнішнього боку південного прясла мазепинських мурів Верхньої лаври для з'ясування інженерно-геологічної ситуації та сучасного технічного стану споруди (рис. 1, 4). Встановлено, що на різних ділянках траси фортечні стіни мають дещо відмінну конструкцію та потужність. Зокрема, зафіксовано, що потужність підмурків збільшується у напрямку із заходу на схід, відповідно, від 1,5 м (поблизу Годинникової вежі) до 3,1 м (поблизу Південної брами). Причому, в останньому випадку основу фундаментів виконано з великих брил бутового каменю, тоді як на західній ділянці південної стіни її фундаменти мають вигляд монолітного цегляного блоку.

На території Нижньої лаври найважливіші результати отримано під час нагляду за ремонтними роботами на аварійній ділянці Ближніх печер (район корпусу 41), за трасою т. зв. вулиці Батиєм убієнних (рис. 1, 13). Попередні спелео-археологічні дослідження, здійснені тут 2006 р. у зв'язку з обвалом склепіння печер, зафіксували наявність на цій ді-

лянці культурних нашарувань та археологічних матеріалів IX–XIII та XV–XVI ст. В результаті охоронно-рятувальних досліджень 2009 р. було простежено, що попереднє укріплення підземної галереї виконано цеглою різної якості та розмірів. Здебільшого це жовта «миколаївська» цегла XVIII–XIX ст., але в окремих випадках фіксувалася й кладка червоною цеглою, очевидно, XVII ст. За трасою ходу, в основному вздовж його східної стіни, неодноразово фіксувалися завалені обрушеним ґрунтом і частково забутовані давні об'єми печерного комплексу (крипти, відгалуження ходів тощо), які раніше не вивчалися і дослідження яких можна вважати важливим завданням на перспективу.

Під час укріплення та розширення (сучасні розміри 2,55 × 4,25 м, висота 2,9 м) майже повністю зруйнованої та засипаної рушенням ґрунтом крипти у південній торцевій стіні вул. Батиєм убієнних у її північній частині було зафіксовано товщу строкатого ґрунту, що складалася з прошарків мішаного гумусованого ґрунту та лінз, насичених розрізненими людськими кістками від зруйнованих поховань. Зібраний у цьому контексті підйомний археологічний матеріал датується другою половиною XIII – першою половиною XIV ст. і складається з фрагмента денця неполив'яного горщика з ознаками зрізки та слідами клейма у вигляді кола. Тут же знайдено неповний розвал невеликого кухонного горщика з грибоподібним у перетині вінцем, короткою циліндричною шийкою та близьким до овоїдних обрисів тулубом. Зовні на денці збереглися сліди підсіпки (рис. 2, 1–2). Варто відмітити деяку наближеність пропорцій горщика до банкоподібних форм, що, разом із не зовсім якісною обробкою поверхні, може свідчити про недосконалість володіння гончарною технікою. В цілому наведені матеріали заповнюють стратиграфічну лакуну, що раніше фіксувалася для цієї ділянки для післямонгольського часу.

З інших об'єктів, обстежених 2009 р., на увагу в плані подальшого дослідження заслуговують: шурф поблизу східного фасаду корпусу 4, звідки походять цікаві знахідки скляного та керамічного посуду XVII–XVIII ст. (рис. 2, 3–5), та споруда прибудови до корпусу 61 (рис. 1, 14), де під час ремонтних робіт були виявлені фрагменти більш раннього (в межах XVII ст.), невідомого раніше, цегляного мурування.

