



Д.Е. Чистов

РАБОТЫ БЕРЕЗАНСКОЙ (НИЖНЕБУГСКОЙ) ЭКСПЕДИЦИИ ГОСУДАРСТВЕННОГО ЭРМИТАЖА НА о-ве БЕРЕЗАНЬ В 2008 г.

The paper presents the main results of archaeological research of Berezan expedition of the State Hermitage in 2008, which was a part of Berezan expedition of the IA NASU according to the contract between the IA NASU and the State Hermitage.

В июле—августе 2008 г. экспедиция Государственного Эрмитажа продолжила раскопки на участке «О», расположенном в северо-западной части о-ва Березань¹. В ходе работ сделаны две прирезки, расширяющие участок 2006—2007 гг. в западном направлении. Северная прирезка, площадью 70 м², была заложена на территории квадратов (Б-V) 309, 310, 329, 330 единой координатной сетки. Основной задачей исследований на этой площади являлось раскрытие западной части здания, погибшего в пожаре в последней четверти VI в. до н. э. Одно из помещений этого комплекса (6) было раскрыто в 2006 г. восточнее, на квадратах 311, 312, 331—332, давая основания ожидать выявления аналогичного помещения по соседству. Однако в ходе работ 2008 г. выяснилось, что строительные остатки второй половины VI в. до н. э. на указанной площади оказались практически полностью уничтожены более поздним подвалом, датируемым первой третью V в. до н. э. Слой пожара последней четверти VI в. до н. э. удалось зафиксировать лишь на небольшом участке к западу от ограничивавшей помещение 6 кладки (28). К этому же строительному периоду относятся остатки еще одного помещения, раскрытые на небольшой площади в южной части прирезки, к юго-западу от помещения 6. Примечательно, что стены этого помещения не имели каменных цоколей, а были целиком сложены из сырцовых кирпичей. Три сырцовые кладки удалось

зафиксировать на высоту 0,30—0,58 м, что для Березанского поселения является весьма редким явлением. Помещение с сырцовыми стенами также погибло в пожаре последней четверти VI в. до н. э. Подвал, прорезавший слой второй половины VI в. до н. э., имел прямоугольную форму (4,36 × 4,54 м). Хорошо сохранилась лишь однолицевая кладка его южной

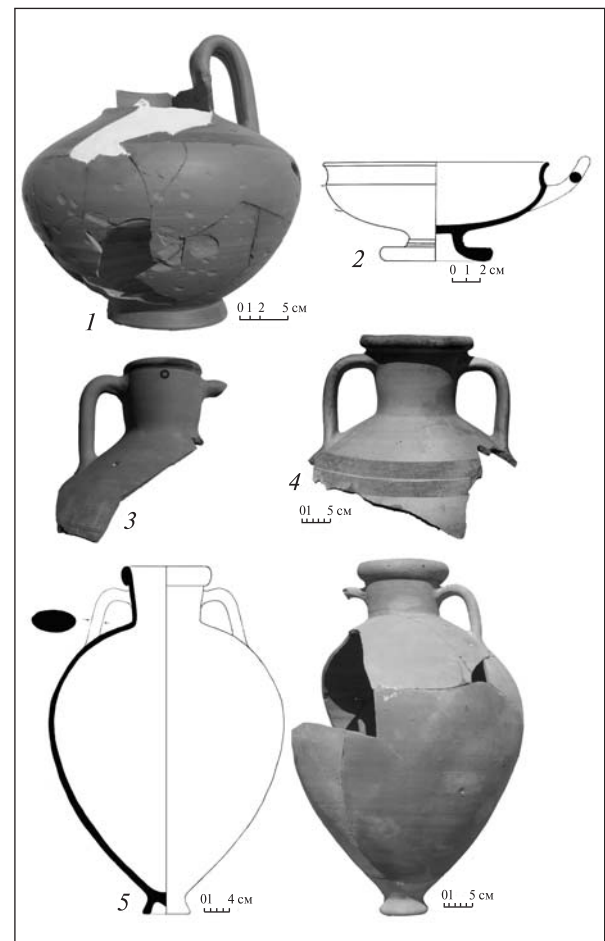


Рис. 1. Березань. Находки 2008 г.

¹ Работы велись на основании открытого листа, выданного на имя начальника Березанской экспедиции ИА НАНУ В.В. Крутилова.



Рис. 2. Березань. Находки из хозяйственных ям 2008 г.

стены (38) и часть восточной, остальные кладки были разобраны в древности. Синхронные подвалу строительные остатки начала V в. до н. э. имели очень плохую сохранность, не позволяющую достоверно восстановить план сооружения, которому он принадлежал.

Более масштабные исследования проводились в 2008 г. в юго-западной части участка «О». Их задачей стало раскрытие сооружений, находившихся к западу от городской улицы, выявленной в предыдущем полевом сезоне. Для этой цели была заложена прирезка общей площадью 195 м², охватившая целую серию крупных грабительских шурфов, возникших на этой территории в межсезонье 2007–2008 гг. (квадраты Б-V 367, 368, 387, 388; В-V 7–9, 27–29). Эти ра-

боты привели к совершенно неожиданным результатам. Выяснилось, что с запада улицу ограничивает мощная стена (37), сложенная в один ряд из крупных слабо обработанных известняковых плит. Эта кладка имела толщину до 0,9 м и была надстроена сырцом, развалы которого хорошо фиксировались в стратиграфии западного борта раскопа 2007 г. В ходе раскопок 2008 г. она была раскрыта на протяжении около 17 м, причем каких-либо иных кладок, образующих с ней угол, выявлено не было. Очевидно, кладка 37 представляет собой основание ограды, ограничивавшей открытое пространство значительной площади, расположенное к западу от нее. В южной части прирезки раскрыта также часть сооружения, находившегося в пределах этой ограды.

Выявлены остатки трех стен этого здания (42, 45, 46), состоявшего, по меньшей мере, из двух помещений. Сохранность кладок достаточно плохая, однако на всем их протяжении выявлен фундамент, выложенный из крупных окатанных валунов вулканических пород, очевидно, доставленных в Борисфен в качестве корабельного балласта. Надфундаментная часть цоколя хорошо сохранилась лишь у одной стены (42). Она представляет собой двухлицевую трехслойную орфостатную кладку, сложенную из хорошо обработанных плит известняка подпрямоугольной формы средними размерами $0,40 \times 0,50 \times 0,20$ — $0,40 \times 0,35 \times 0,15$ м. К сожалению, реконструировать планировку комплекса будет возможно только после дальнейшего расширения участка в западном и южном направлениях. Время возведения данного сооружения и ограды 37 предварительно определяется как конец VI — начало V вв. до н. э.

При исследовании слоев, подстилающих описанные выше постройки, выяснилось, что они были возведены на мощном слое пожарища. Синхронные пожару строительные остатки на вскрытой площади практически отсутствовали. Из находок в слое пожара отметим фрагментированный ионийский кувшин, орнаментированный полосами красной краски (рис. 1, 1). Примечательно, что слой пожара оказался прорезанным серией хозяйственных ям, а также котлованами двух полуземлянок (41 и 42). Обе полуземлянки имели форму, в плане близкую к овальной. Размеры полуземлянки 41 $3,6 \times 2,5$ м, полуземлянки 42 — $3,2 \times 2,7$ м; зафиксированная глубина котлованов не превышала 0,20 м. Расположение столбовых ям позволяет предполагать шатровое перекрытие; в южной части полуземлянки 41 была выявлена невысокая приступка или «лежанка». Находки из заполнения этих

комплексов позволяют датировать их последней четвертью — концом VI в. до н. э. В их числе — аттический чернолаковый килик типа «С» с изогнутым венчиком (рис. 1, 2), крупные фрагменты амфор различных центров конца VI в. до н. э. (рис. 1, 3, 4), а также самосская тарная амфора конца VI — начала V вв. до н. э. (рис. 1, 5). По всей видимости, указанные комплексы относятся к короткому этапу возобновления жизни после разрушений последней четверти VI в. до н. э., являясь своего рода «временками», и предшествуют возведению на этой же территории новых капитальных построек.

В ходе работ 2008 г. также выявлены и раскрыты пять хозяйственных ям, относящихся к раннему периоду существования Березанского поселения и датирующихся первыми двумя четвертями VI в. до н. э. В их заполнении найден достаточно выразительный керамический материал. В числе находок ионийской расписной керамики из этих комплексов отметим фрагменты большого чернофигурного скифоса (рис. 2, 3), фрагментированный килик типа *rosette bowl* (рис. 2, 2), полосатую тарелочку с палочным орнаментом (рис. 2, 4). В заключение отметим также находку в слое фрагментированного костяного псаля (рис. 2, 1).

Подводя итог, можно сказать, что работы 2008 г., проводившиеся силами экспедиции Эрмитажа в северо-восточной части острова, принесли достаточно важные результаты для уточнения хронологии архаического Борисфена. По всей видимости, исследуемый район пострадал в ходе каких-то катастрофических событий, фиксируемых для последней четверти VI в. до н. э. Тем не менее, жизнь на поселении не прерывалась, и в течение весьма короткого промежутка времени площади пожарищ были вновь застроены.

