



В.В. Крутилов

## РАСКОПКИ АНТИЧНОГО ПОСЕЛЕНИЯ НА О-ВЕ БЕРЕЗАНЬ (УЧАСТОК Т)

*The article presents the results of archaeological research of Ancient settlement Berezan in 2007, during which the remains of two construction periods were discovered: from the end of the second to the third quarter of the 6<sup>th</sup> c. BC and from the end of the 6<sup>th</sup> to the beginning of the 5<sup>th</sup> c. BC.*

Основными задачами археологических исследований на участке Т полевого сезона 2007 г. были планомерные раскопки территории северной части теменоса, дальнейшее раскрытие северной ограды священного участка, выявление жилых районов, синхронных существованию храма Афродиты (конец VI — начало V вв. до н. э.).

В течение этого полевого сезона проводились доследования помещения железодельной мастерской с сырцовыми стенами, синхронного храмовому комплексу конца VI — начала V вв. до н. э. на территории участка Т, северной ограды Березанского теменоса (кладка 7), улицы 12 и кладки 11, примыкающих с севера к кладке 7 и составляющих с ней единый комплекс.

**Помещение железодельной мастерской** с сырцовыми стенами раскрыто в 2005—2006 гг. в квадратах 128ю, 129ю, 130ю-з, 148, 149, 150з. Во время полевого сезона 2007 г. в квадрате 148ю, в месте проседания южной сырцовой стены мастерской (выложенной сверху небольшой кладкой), раскрыто углубление 21. Оно вырыто в полевке ниже сырцовой стены. Форма аморфная в плане, размеры 1,5 (север—юг) × 1,2 (запад—восток) м, глубина до 0,1 м.

Грунт заполнения пережженный золистый, с оранжевоглинистыми включениями и угольками. Из немногочисленного материала отметить находки железного ножа и двух спаянных между собой монет-стрелок.

**Полуземлянка 22** выявлена в квадрате 149ц ниже уровня пола железодельной мастерской. Форма прямоугольная в плане с закру-

гленными углами, размеры 2,7 (север—юг) × 1,9 (запад—восток) м. Полуземлянка вырыта в полевке, ее глубина 0,16 м. Стенки полуземлянки ровные, плавно переходят в плоское материковое дно таких же размеров, как и верх жилища. В дне раскрыты пять ям от столбовых конструкций, расположенных бессистемно. Четыре ямы круглые в плане, диаметром 0,14—0,20 м и глубиной 0,06—0,24 м, одна — овальная в плане, размерами 0,25 (север—юг) × 0,35 (запад—восток) м и глубиной 0,25 м. Еще одна яма выявлена вне углубления полуземлянки — на юго-восточной ее границе. Она круглая диаметром 0,13 м и глубиной 0,09 м. Грунт заполнения полуземлянки 22 плотный темный желтоглинистый с небольшими вкраплениями сырцовых включений. Вероятнее всего, полуземлянка 22 предшествовала строительству железообрабатывающей мастерской, при сооружении которой была выбрана и утрамбована грунтом.

**Кладка 7** (северная ограда теменоса) в квадратах 106ю-в, 107ю-з, 127с и 128с-з была частично раскрыта в 2004 г. Березанской экспедицией ИА НАНУ под руководством В.В. Назарова (полевая документация, к сожалению, не сохранилась). Ее восточная часть выявлена в 2006 г. в квадратах 129 и 130ю-з.

Вновь раскрытая часть кладки 7 вытянута по оси северо-запад — юго-восток, ее сохранившаяся длина 7,70 м, высота — 0,25—0,65 м, ширина — 0,62—0,80 м. До нас дошли 1—4 ряда кладки высотой 0,07—0,35 м. Кладка рядовая, орфостатно-постелистая, регулярная, с элементами иррегулярности вследствие использования камней различных размеров, двухлицевая, трехслойная. Внешний слой кладки образован орфостатно стоящими известняковыми плитами размерами 0,35—0,65 × 0,25—

0,35 × 0,03—0,09 м; внутренний — заполнен глинистым раствором, крупным и средним известняковым бутом, известняковыми плитами и их обломками размерами 0,12—0,37—0,55 × 0,10—0,20—0,35 × 0,03—0,12—0,17 м. Кладка сложена на глинистом растворе, швы 0,5—6,0 см. Общая длина раскопанной части этой кладки 18,40 м.

**Улица 12** вновь раскрыта в квадратах 106в, 107ю, 108ю-з, 127с-в, 128с-з. Она расположена между кладками 7 и 11, вытянута по оси северо-запад — юго-восток. Вновь раскрытая длина 10,7—11,0 м, ширина 1,8 м. Она состоит из плотных горизонтальных трамбовок светлого желтоглинистого грунта сырцового строения. Общая раскрытая длина улицы 21,50—21,85 м.

Материал из заполнения трамбовок улицы 12 датируется второй половиной VI в. до н. э.

**Кладка 11** выявлена в квадратах 106с-в, 107ц, 108з. Она вытянута по оси северо-запад — юго-восток и ограничивает с севера улицу 12, западный конец кладки уходит в борт раскопа, восточный разрушен грабительским шурфом. Сохранившаяся длина кладки 10,25—10,50 м, высота 0,20—0,60 м, ширина 0,60—0,70 м. Она рядовая, орфостатно-постелистая, регулярная, с элементами иррегулярности вследствие использования камней различных размеров, трехслойная, двухлицевая. Более ярко прослеживается южный фасад, обращенный к улице 12. Он облицован орфостатно стоящими известняковыми плитами и их обломками размерами 0,25—0,50 × 0,25—0,32 × 0,08—0,15 м. Сохранилось 1—4 ряда кладки высотой 0,07—0,32 м. Внутренний слой заполнен глинистым раствором со средним и крупным известняковым бутом, известняковыми плитами и их обломками размерами 0,10—0,25—0,50 × 0,06—0,15—0,30 × 0,05—0,10—0,15 м. Кладка сложена на глинистом растворе, швы 1—10 см.

В 2007 г. с целью дальнейшего исследования территории Березанского теменоса была сделана северная прирезка в квадратах 86ю-з, 87ю, 88ю, 89ю, 90ю-з, 106с-в, 107с, 108с, 109с и 110с-з размерами 5,0 (север—юг) × 22,0 (запад—восток) м, общей площадью 110 м<sup>2</sup>. К строительным остаткам конца второй — третьей четверти VI в. до н. э. на этой прирезке относятся углубленные в землю жилища 27, 28, 29, 30, 32, 34, ямы 26 и 27.

**Яма 26** выявлена в квадратах 86ю-в, 106с-в на глубине 1,10 м от уровня современной поверхности по северному борту раскопа на расстоянии 0,87 м к северу от кладки 11 и 2,75 м к югу от северного борта раскопа и прорезана

полуземлянкой 27. Она круглая в плане (раскрыта сегментом), грушеобразная в разрезе, восстанавливаемый диаметр горловины 0,73 м. Глубина ямы 1,20 м. До глубины 0,25 м яма вырыта в культурном слое, ниже — в материке. Стенки ямы плавно расширяются книзу (максимальный диаметр 1,03 м на глубине 1,0 м) и резко переходят в плоское материковое дно диаметром 0,95 м. Вещественный материал из заполнения ямы 26 немногочисленный, датируется в основном серединой VI в. до н. э.

**Полуземлянка 27** расположена в квадратах 86ю-в, 87ю-з, 106с-в, 107с-з на расстоянии 0,75 м к северу от кладки 11 и 1,70 м к югу от северного борта раскопа. Жилище раскрыто на глубине 1,10 м от уровня современной поверхности по северному борту раскопа. Форма круглая в плане, диаметр 2,12 м, глубина 1,30 м. До глубины 0,10 м полуземлянка вырыта в культурном слое, ниже — в материке. Стенки ее прямые, плавно переходят в ровное плоское дно, промазанное двумя слоями серо-зеленой спондиловой глины толщиной 4 и 5 см. По центру пола зафиксирована круглая яма от столба перекрытия помещения диаметром 0,15 м и глубиной 0,05 м.

**Яма 33** выявлена ниже пола полуземлянки 27 и почти совпадает с границами ее стен. Круглая в плане, диаметр 1,95 м, глубина 1,25 м. Стенки прямые, плавно переходят в ровное материковое дно. Грунт заполнения темный желтоглинистый, с серозлистыми включениями, угольками, кусочками спондиловой глины, пачины. Материал из заполнения ямы датируется первой половиной — серединой VI в. до н. э.

**Полуземлянка 28** раскрыта в квадратах 87ю и 108с на глубине 1,10 м от уровня современной поверхности по северному борту раскопа. Она расположена на расстоянии 0,60 м к северу от кладки 11 и 1,60 м к югу от северного борта раскопа. С запада жилище прорезано полуземлянкой 27, с востока прорезает полуземлянку 29. Круглая в плане, диаметр 3,0 м, глубина 1,25 м. Стены прямые, до глубины 0,10 м вырезаны в культурном слое, ниже — в материке, плавно переходят в ровное дно, обмазанное серо-зеленой лиманной глиной. Толщина обмазки 5 см. Пол жилища располагается на 8—10 см выше пола полуземлянки 27. На расстоянии 1,50 м от южного борта помещения и 0,50 м от границы с полом полуземлянки 27 в полу раскрыта яма от деревянного столба перекрытия. Она круглая в плане, диаметр 0,15 м, глубина 0,10 м. Еще две круглые ямы диаметром 0,10 и 0,12 м и глубиной до 0,10 м выявлены в уров-

не пола на границе с полуземлянкой 29. Возможно, они относятся к деревянно-столбовым конструкциям этого помещения. Материал из заполнения полуземлянки датируется серединой VI в. до н. э.

**Полуземлянка 29** раскрыта сегментом в квадратах 87ю-в, 107с-в. Она прорезана полуземлянкой 28 и граничит с полуземлянкой 30. Размеры сегмента 2,00 (север—юг) × 0,45 (запад—восток) м, глубина 1,25 м. Сохранившаяся южная стенка жилища вырыта на глубину 0,10 м в культурном слое, ниже — в материке. Она прямая, плавно переходит в ровное дно, находящееся на одном уровне с полом полуземлянки 28 и так же промазанное серозеленой спондиловой глиной толщиной 0,05 м. Граница между полами обеих полуземлянок не прослеживается (общая?). Материал из заполнения полуземлянки 29 аналогичен материалу из жилища 28.

**Полуземлянка 30** выявлена в квадратах 87ю-в, 88ю-з, 107с-в, 108с-з на глубине 1,30 м от уровня современной поверхности по северному борту раскопа. С запада она граничит с полуземлянкой 29, с востока на 0,10 м отстоит от кладки 31. Круглая в плане, диаметр 2,0 м, глубина 0,70 м. Полуземлянка до глубины 0,15 м вырыта в полевке, ниже — в материке. Сохранившаяся северная стенка жилища до глубины 0,40—0,45 м наклонена под углом 35°, ниже — прямая, плавно переходит в ровное материковое дно. Уровни полов не прослеживаются. Материал из заполнения полуземлянки немногочисленный, датируется в целом серединой VI в. до н. э.

**Полуземлянка 32** раскрыта сегментом в квадрате 87ц на глубине 1,10 м от уровня современной поверхности по северному борту раскопа. Северная часть жилища уходит в северный борт. Восстанавливаемая форма круглая в плане диаметром 2,5 м, глубина 1,0 м. Полуземлянка вырыта в материке. Стены прямые, плавно переходят в ровное плоское материковое дно, уровни полов не прослеживаются. Материал из заполнения полуземлянки 32 датируется серединой VI в. до н. э.

**Полуземлянка 34** раскрыта в квадратах 88в и 89з на расстоянии 1,12 м к северу от полуземлянки 5 и 0,37 м к югу от северного борта раскопа на глубине 1,60 м от уровня современной поверхности по северному борту раскопа. Круглая в плане, диаметр 2,5 м, глубина 0,18 м, вырыта в материке. Стены прямые, плавно переходят в ровное плоское дно. По центру помещения раскрыта круглая в плане яма от дере-



Рис. 1. Березань, участок Т. Бронзовый дельфин

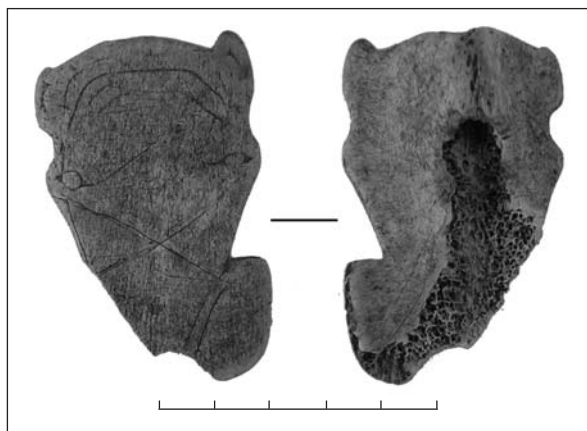


Рис. 2. Костяная фигурка Силеня

вянного столба перекрытия, ее диаметр 0,20 м, глубина 0,05 м. Материал из заполнения полуземлянки датируется серединой — третьей четвертью VI в. до н. э.

**Полуземлянка 35** выявлена сегментом в квадратах 88в и 89з на глубине 1,75 м от уровня современной поверхности по северному борту раскопа. Она прорезает полуземлянку 34. Раскрытые размеры сегмента 1,83 (запад—восток) × 0,40 (север—юг) м. Вырыта в материке. Стенки прямые, плавно переходят в ровное дно, расположенное на 0,10 м ниже пола полуземлянки 34. Юго-западная стенка сегмента помещения сделана в виде сырцового валика (обмазка?) длиной 0,70 м, шириной 0,12 м и высотой 0,10—0,15 м.

К остаткам второго строительного периода Березанского поселения (конец VI — начало V вв. до н. э.), выявленным во время полевого сезона 2007 г., кроме раскрытых ранее кладок 7, 11 и улицы 12, относятся кладка 31 и яма 24.

**Кладка 31** раскрыта в квадратах 88ю и 108с на глубине 1,30 м от уровня современной поверхности по северному борту раскопа. Она вытянута по оси северо-восток—юго-запад, перпендикулярна кладке 11, отстоит от нее на

0,40 м и на 0,50 м от северного борта раскопа. Кладка раскрыта на длину 5,70 м, ее ширина 0,60 м, высота 0,10—0,35 м. Сохранились 1—2 ряда кладки высотой 0,10—0,25 м каждый. Кладка рядовая, постелистая, ложковая, двух-трехслойная, двухфасадная. Сложена из известняковых плит, их обломков и крупного известнякового бута размерами 0,15—0,20—0,50 × 0,05—0,12—0,40 × 0,05—0,10—0,25 м на глинистом растворе, швы 1—10 см.

Пока трудно судить, что ограждала эта кладка, вероятно, какое-то помещение к северу от кладки 11. Ясно одно: она относится к тому же строительному периоду, что и северная ограда теменоса (кладка 7), упомянутая кладка 11 и улица 12.

**Яма 24** раскрыта в квадратах 90ю-з и 110с-з на расстоянии 1,50 м от восточного борта прирезки 2007 г. и 2,50 м от северного. Круглая в плане, диаметр 2,0 м, глубина 1,33 м. Абсолютная отметка верха 10,74. До глубины 0,20 м яма вырыта в полевке, ниже — в материке. Стенки прямые, на глубине 1,15 м слегка расширяются к ровному плоскому материковому дну диаметром 2,10 м и плавно в него переходят. Нижняя часть стенок с глубины 0,95—1,0 м и дно ямы сохранили обмазку из серо-зеленой спондиловой глины. Толщина ее 5—10 см.

Материал из заполнения ямы 24 многочисленный, датируется концом VI — нача-

лом V вв. до н. э. Особый интерес представляют развалы двух аттических краснофигурных киликов: первый — неизвестного мастера конца VI в. до н. э. с изображением гоплита, второй — круга мастера Пифоса 510—500 гг. до н. э. с изображением юноши. Среди монетных находок отметим уникальный большой бронзовый дельфин (рис. 1). Изделия из кости представлены астрагалом с граффити Δ, рукоятью ножа (?) и уникальной поделкой из лопатки лошади в виде Силена (рис. 2).

Таким образом, археологические исследования 2007 г. на участке Т проливают свет на два этапа существования этой части античного поселения на о-ве Березань: ранний, с жилыми и хозяйственными полуземлянками конца второй — третьей четверти VI в. до н. э., и более поздний, конца VI — начала V вв. до н. э., где наряду с храмовым комплексом существовали производственные: керамический (открытая в 2002 г. В.В. Назаровым яма с керамическим браком), железоделательная мастерская с сырцовыми стенами и хозяйственные (яма 24) комплексы.

Дальнейшими целями работ на участке являются раскрытие, по-возможности, строительных остатков конца VI — начала V вв. до н. э. вокруг теменоса Березанского поселения и исследование ранее выявленных объектов.

