



В.В. Колода, В.И. Квитковский

АРХЕОЛОГИЧЕСКИЕ ИССЛЕДОВАНИЯ ХНПУ НА ТЕРРИТОРИИ ХАРЬКОВСКОЙ обл. В 2008 г.

The paper is devoted to the main results of the work of Mediaeval expedition in Kharkiv Oblast. At the Pyatnytske settlement (Saltiv archaeological culture, the middle of the 8th — the middle of the 10th c. AD) the research was ongoing at the Trench 3 at the northern part of the site, where the remains of a dwelling with the kiln made of stones, two husbandry structures and several husbandry pits were studied. At the Trench 9, besides the mediaeval cultural layer the Bronze Age deposits of Zrubna culture of the 14th — 12th c. BC were found. At the Mokhnach hill-fort three Early Mediaeval dwellings, two granaries, a cellar, a seasonal kitchen, and several husbandry pits were additionally researched. A new settlement with the materials of Saltiv culture is found at a distance of two kilometers to the north from the hill-fort. Foundation pits of the ancient dwellings are well recognizable on its surface.

В прошедшем сезоне Средневековая археологическая экспедиция ХНПУ продолжила исследования на городище в с. Мохнач и начала работы на селище Пятницкое 1. Первый памятник многослойный. Его заселение и создание оборонительных линий проходило в несколько этапов и отмечено артефактами лесостепной скифоидной, пеньковской, салтовской, роменской культур, а также материалами нового времени — периода заселения Слобожанщины (начиная со второй половины XVIII в.)¹. Второй — селище Пятницкое 1 — относится, в основном, к раннему средневековью и содержит материалы салтовской культуры (середина VIII — середина X вв.). Работами этого сезона выяснено, что на некоторых его участках есть и значительные культурные отложения бронзового века, относящиеся к срубной культуре XIV—XII вв. до н. э.

Селище *Пятницкое 1* расположено в 1 км к югу от одноимённого села в Печенежском р-не Харьковской обл. Оно занимает широкую пойму и дюны левого берега р. Большая Бабка (пра-

вый приток Северского Донца). Его площадь значительна: вдоль реки оно тянется широкой (≈ 1 км) полосой на протяжении ≈ 2 км. Памятник открыт в 1977 г. случайно во время проведения мелиоративных работ в пойме указанной реки. Выявленные рабочими находки и место их обнаружения были осмотрены Б.А. Шрамко и включены в отчёт за указанный год. Им же была дана начальная интерпретация (остатки разрушенного погребения) и датировка материала — салтовская культура в общих рамках её существования. В следующем году небольшие по объёму работы на памятнике близ места первоначального обнаружения находок проводил В.К. Михеев, однако культурного слоя выявить не удалось.

Спустя 10 лет раскопки поселения проводил А.В. Крыганов. В 1988 г. он заложил раскоп на высокой дюне, близ места первоначального обнаружения материалов, и исследовал ряд жилищно-хозяйственных комплексов, а также ещё одно погребение, — все относятся к салтовской культуре. В 1990 г. он перенес исследования на северную часть памятника, где провел значительные работы на одной из высоких обширных дюн. На площади ≈ 350 м² изучено 20 различных комплексов — жилые, хозяйственные и культовые. Материалы его исследований частично опубликованы.

В 2005 г. работы на северной части поселения проводил В.К. Михеев. В трёх из пяти заложённых им раскопах выявлен салтовский культурный слой и комплексы, а на поверхности впервые обнаружены пеньковские материалы (фрагмент пальчатой фибулы). Кроме того, следует отметить, что в последнее время усилилось внимание несанкционированных «искателей древности» к этому памятнику и району с. Пятницкое вообще. Некоторые материалы переда-

¹ История исследования памятника изложена в ряде работ В.В. Колоды, а также в предыдущих выпусках АБУ и АДУ.

ны «искателями» на хранение в фонды ХНПУ, с отдельными артефактами удалось ознакомиться напрямую или по фотографиям. Ряд новых находок опубликовано. Большинство же из них остаются, к сожалению, пока неизвестными для науки.

Все приведенное вызывает живейший интерес к неординарному памятнику. Исследование микрорегиона на р. Большая Бабка было начато в 2007 г. с разведок, которые позволили открыть ряд разновременных памятников по обоим берегам реки, а также в непосредственной близости от с. Пятницкое. Последнее обстоятельство позволило присвоить известному ранее (с 1977 г.) селищу первый порядковый номер, уточнить его границы и с помощью навигатора GPS осуществить привязку всех раскопов на местности и дать им единую для всех нумерацию с целью дальнейшего планомерного изучения памятника. В сезоне 2008 г. работы на памятнике проводились на двух раскопах — 3 и 9.

Раскоп 3 (начат работами А.В. Крыганова в 1990 г.) был расширен к югу и юго-востоку на 77 м², что увеличило исследованную на этом участке площадь до 414 м². Мощный культурный слой (60—75 см) содержал преимущественно салтовские находки: керамический материал, камни, кости животных, металлические предметы (железные орудия различной степени сохранности и их заготовки, железную застёжку от колчана и бронзовый фалар). Кроме того, здесь обнаружены отдельные фрагменты керамики пеньковской культуры (VI—VII вв.).

На исследованных участках удалось обнаружить несколько комплексов салтовской культуры. Среди них две углублённые постройки и три ямы хозяйственного назначения, а также печь-каменка, представляющая особый интерес. В плане она была подковообразной, сложена «насухо» из крупных и мелких камней песчаника (рис. 1). Она была возведена на предматерике. Её остатки возвышались над ним на 25—30 см. Судя по расположению камней и многочисленным остаткам перепеченной глиняной обмазки с отпечатками прутьев в заполнении печи и в культурном слое, её верхняя часть была глиняной, сводчатой. Глиняный под толщиной 2 см был сильно пропечён. По стратиграфии юго-восточной бровки и по обилию находок к югу от отопительного устройства удалось определить, что оно располагается в углу слабо углублённой в материк постройки. Среди скопления керамики около устья печи обнаружен неполный развал салтовского лепного баночного горшка, а также кости, в её заполнении — угли, зола, остатки



Рис. 1. Селище Пятницкое. Раскоп 3, печь

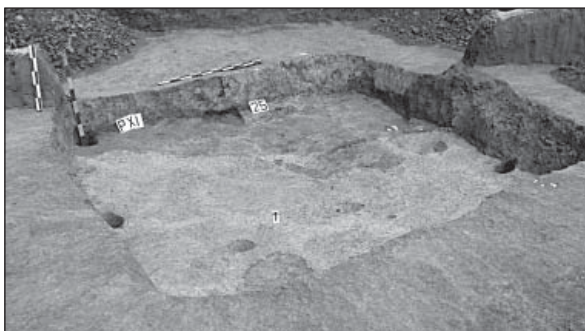


Рис. 2. Городище Мохнач. Комплекс 25

свода и упавшие камни. Под одним из них обнаружен бронзовый фалар, не имеющий следов воздействия огня. По окончании расчистки печь была законсервирована. Исследование жилища будет продолжено в следующем году.

Раскоп 9 расположен на обширной ($\approx 2,5$ га) высокой (≈ 3 м) дюне к северу от безымянного ручья, впадающего слева в р. Большая Бабка, в 200 м к северу от раскопа 2 (работы А.В. Крыганова в 1988 г.). Его площадь 136 м². Установлено наличие на этом участке двух культурных слоёв. Верхний горизонт (40—60 см) относится к салтовской культуре, под ним без видимой прослойки — культурные отложения бронзового века (срубная культура XIV—XII вв. до н. э.) мощностью 20—40 см. Салтовский культурный слой изобилует фрагментами керамики и находками из чёрного металла. Среди последних следует обратить внимание на присутствие металлургических шлаков, кусков кричного железа, стенок железоплавильных горнов лесостепного типа. Вполне вероятно, что в дальнейшем на этом участке поселения удастся выявить остатки железоделательных сооружений (горнов). Среди железных изделий раннесредневекового горизонта несколько ножей, шильев и их обломков. С салтовским населением связано и три обнаруженных комплекса: слабо углублённое квадратное в плане жилище с очагом в

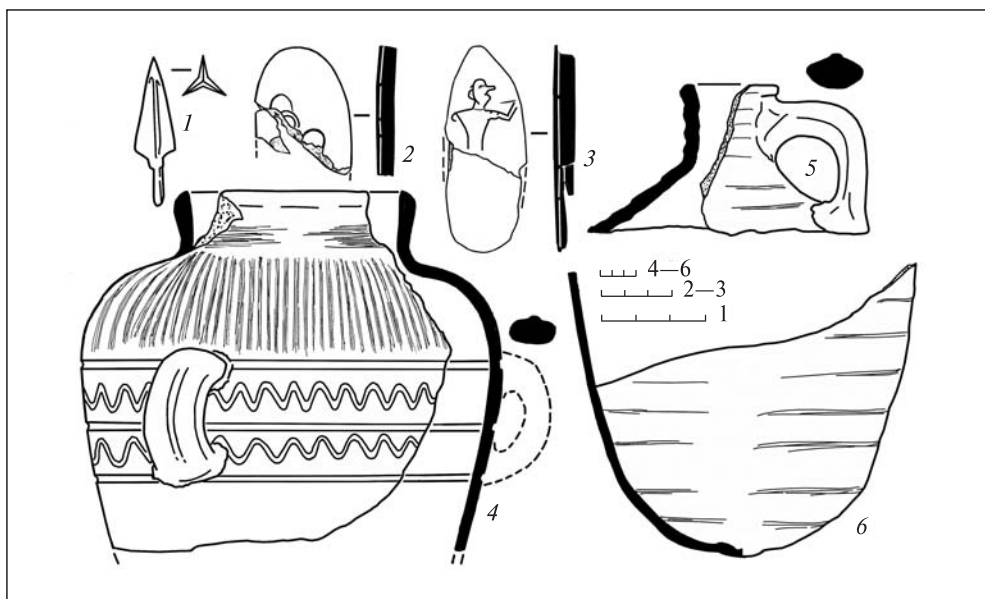


Рис. 3. Городище Мохнач. Находки в комплексе 25

центре и приочажной ямой, яма-погреб и хозяйственная яма. Вероятно, это часть единого усадебного комплекса.

Жилище изобиловало разнообразными находками. Более 90 % его керамического комплекса составляют фрагменты кухонных горшков с традиционным горизонтально прочерченным орнаментом, а на некоторых доньях выявлены клейма. Здесь же найдены неполные развалы четырёх гофрированных амфор, кости животных со следами обработки и разделки туши, обломок жернова, прясло из стенки сосуда и ряд металлических предметов — железные бытовые (ножи, иглы, фрагмент ременной пряжки) и обломок тонкого бронзового зеркала (диаметр ≈ 9 см). Отметим, что в заполнении жилища выявлено немало остатков чернометаллургического производства (стенки горна, шлаки) и небольшой свинцовый слиток.

Культурный слой срубной культуры содержал, в основном, фрагменты сосудов баночных форм (чаще всего без орнамента). Однако были найдены и два практически полных развала от округлобоких горшков с приподнятыми плечиками; их верхняя часть богато орнаментирована. В одном случае многоярусный орнамент состоял из разнообразных отпечатков мелкого частого зубчатого штампа, а другой сосуд был орнаментирован ярусами палочных вдавлений (различных по направлению и профилю). Кроме керамики, в срубном культурном слое найдены пара глиняных прясел, культовая лепёшка, бронзовое шило и костяная проколка, а также небольшая хозяйственная яма.

На *городище Мохнач* работы были продолжены на *раскопе 1* (ведутся с 2001 г.). В прошедшем

сезоне изучено ≈ 600 м². В салтовском культурном слое (40—60 см) обнаружено 13 комплексов (три жилища, два наземных хозяйственных комплекса, погреб и семь хозяйственных ям), а также одну хозяйственную яму нового времени. Считаем необходимым обратить внимание на комплекс 25 (рис. 2). Это было квадратное помещение (3,2 × 3,2 м при глубине 0,8—0,9 м) с открытым очагом в восточной части. Вдоль стен располагались столбовые ямки от стен каркасно-столбовой конструкции. В заполнении помещения среди обилия керамического боя и кусков рваного известняка обнаружен неполный развал парадного сероглиняного сосуда с горизонтальным графическим и вертикальным лошеным орнаментом (рис. 3, 4) и остатки, как минимум, двух амфор (рис. 3, 5, 6). Кроме того, здесь найдены обломок кварцитового жернова, фрагменты от нескольких точильных камней и железный черешковый трёхлопастный наконечник стрелы (рис. 3, 1). Последний относится к первому типу первого отдела, по классификации А.В. Крыганова, имеет широкие аналогии на территории юга Восточной Европы и датируется VIII—IX вв.

Наибольший интерес представляет находка остатков костяного реликвария², украшенного резными изображениями (среди фигур одна, безусловно, принадлежит лошади) и волнообразным двойным орнаментом по краю. Это лишь вторая известная нам находка такого рода изделия на лесостепной территории Северского Донца. Предыдущая (интерпретирован-

² Он сильно разрушен и в значительной степени фрагментирован. В настоящий момент окончена его консервация и начата реставрация.

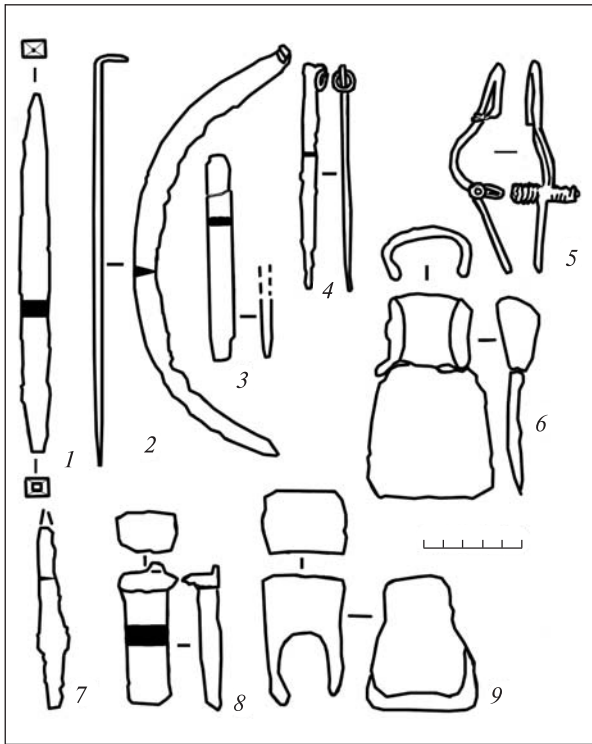


Рис. 4. Материалы нового салтовского поселения: 1 — пробойник, 2 — серп, 3 — товарная заготовка, 4 — костьлек, 5 — фибула, 6 — мотыга, 7 — нож, 8 — зубило, 9 — топор. 1, 2, 4—9 — железо, 3 — бронза

ная автором публикации как горлышко бурдюка) происходит с Верхнесалтовского городища. Вместе с фрагментами реликвария найдены два костяных овальных «медальона» различной степени сохранности с прорезными изображениями. На одном из них прослеживаются остатки орнамента (рис. 3, 2), на втором — практически целом — верхняя часть человеческой, вероятнее всего, мужской фигуры с поднятой вверх левой рукой (рис. 3, 3). Антропологически — это, скорее всего, долихокран. На его бритой голове сзади прослеживается чёточка, которая может быть интерпретирована как причёска (косячка?). Детальное исследование и интерпретация этого интересного комплекса, важного для понимания внутреннего мира салтовского лесостепного населения, впереди. Пока же обратим внимание на то, что впервые с реликварием найдено его содержимое — «медальоны», роль которых в настоящий момент не вполне понятна. С некоторой долей уверенности можно сказать, что сфера их применения, вероятно, лежит в религиозно-культурной плоскости.

Кроме того, силами отдельного поискового отряда в отчётном сезоне были проведены обширные разведки в радиусе 7 км к северу от Мохначанского городища. Было заложено 17 шурфов

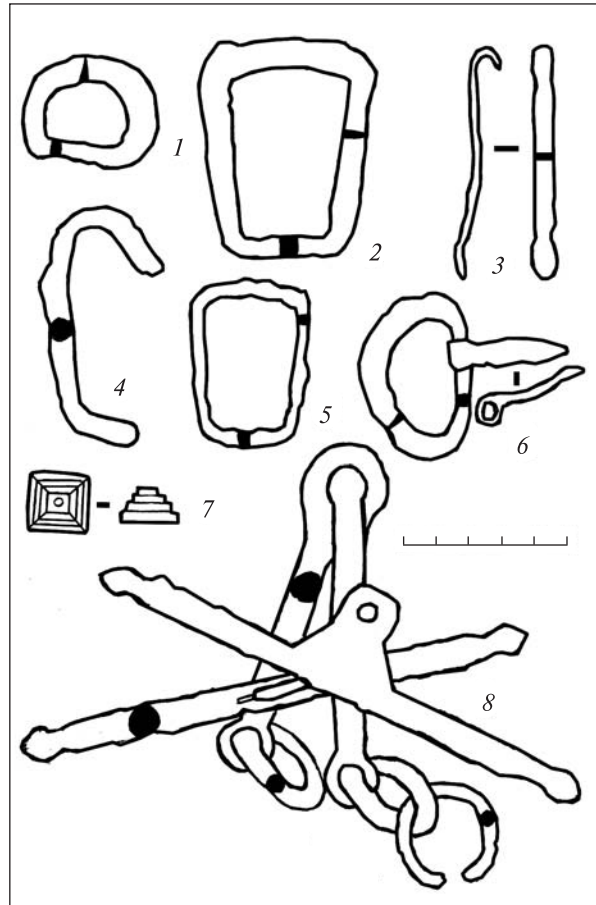


Рис. 5. Части конской упряжи: 1—6 — пряжки и их фрагменты, 7 — ворворка, 8 — удила. 1—6, 8 — железо, 7 — бронза

размерами 2×2 м. На одном из мысов правого берега Северского Донца обнаружено салтовское поселение размерами $\approx 200 \times 79$ м, входившее в округу указанного городища. Мощность его культурного слоя 40—55 см. Визуальный осмотр выявил значительное количество впадин от котлованов раннесредневековых построек. В шурфе и сборами с поверхности, а также во время осмотра окопов времён Второй мировой войны удалось обнаружить характерную для упомянутой культуры гончарную керамику, куски жернова и ряд металлических предметов. Среди них железные серп (рис. 4, 2), мотыга (рис. 4, 6), пробойник (рис. 4, 1), обух топора (рис. 4, 9), ножи различной степени сохранности (рис. 4, 7), зубило (рис. 4, 8) и товарная заготовка из цветного металла (рис. 4, 3), предметы от конской упряжи (рис. 5), а также другие неопределённые железные предметы. Особо следует отметить найденную в шурфе практически целую фибулу (рис. 4, 5). Богатый и разнообразный материал делает поселение очень привлекательным и перспективным для дальнейшего археологического исследования.