

Олександр САКАЛО (Полтава)

**Домогосподарства сільського населення  
Гетьманщини в другій половині XVIII століття:  
типологія і структура (на прикладі сіл  
Яблунівської сотні Лубенського полку)**

Однією з дискусійних тем сучасних досліджень з соціальної історії, історичної демографії та історичної антропології є вивчення еволюції структури сім'ї в різні історичні епохи, в різних регіонах світу. Сім'я відрізняється від інших систем та інститутів суспільства, насамперед, шлюбно-родинними основами свого виникнення і своєю структурою. Остання не є й не може бути сталою формою<sup>1</sup>. Під впливом багатьох факторів<sup>2</sup> (економічних, суспільно-політичних, релігійних, територіально-географічних) кожна конкретна родина постійно еволюціонує від одного типу домогосподарства до іншого. Говорячи про термінологію, зазначимо, що в історичній науці побутує усталена точка зору про те, що до кінця XVIII століття на теренах усієї Європи поняття "сім'я" і "домогосподарство" ("двір") були синонімами. Отже, під терміном "домогосподарство" ("сім'я") слід розуміти сукупність (об'єднання, групу) людей, пов'язаних одне з одним місцем проживання, родинними зв'язками і спільним веденням господарства<sup>3</sup>. До складових елементів структури сім'ї зазвичай відносять: населеність, кількість шлюбних пар, покоління дітей, ступінь та характер родинних зв'язків між членами домогосподарства.

Необхідно зауважити, що основу наукового доробку з цієї теми складають праці західних дослідників: англійців Дж. Хайнала та П. Ласлетта, австрійця М. Міттерауера, американця С. Хока та ін.<sup>4</sup> На пострадянському просторі першість у дослідженні зазначеної проблеми належить російським та білорусь-

ким дослідникам (в першу чергу, згадаємо прізвища Ю. Гончарова, В. Носевича, В. Каніщева, Б. Миронова, В. Лещенката ін.<sup>5</sup>). Українські ж історики почали звертати увагу на цю проблематику лише в останні роки. Серед праць вітчизняних дослідників назвемо роботи М. Крикуна, І. Ворончук, Ю. Волошина<sup>6</sup>. Отже, розробка цієї теми видається доволі перспективною.

Проблема типологізації домогосподарств є невід'ємною складовою багатьох досліджень в галузі історії сім'ї. Дискусія навколо цієї теми триває ще з другої половини XIX століття і стосується всіх регіонів Європи (в тому числі й Російської імперії). Так, одні вчені вважають, що головним типом сімейної організації на території Східної Європи в період доіндустріального суспільства була проста (нуклеарна) сім'я; інші доводять тезу про збереження на цих теренах до кінця XIX століття складної сім'ї. Дещо ускладнює вивчення вказаної проблеми відсутність загальноприйнятої класифікації домогосподарств<sup>7</sup>. Така ситуація досить часто призводить до того, що результати різних досліджень бувають елементарно неспівставні одне з одним. У західній історіографії найбільш поширеною є, запропонована у 70-х роках XX століття, типологія домогосподарств П. Ласлетта. Саме ця класифікація була використана нами в ході даного дослідження. Розвиваючи, в цілому, ідеї згаданого вище Дж. Хайнала<sup>8</sup>, П. Ласлетт виокремив три основні типи сім'ї:

1. Просте, або нуклеарне, сімейне домогосподарство, котре складається з однієї шлюбної пари з дітьми чи без них. У випадку смерті одного з членів подружжя, вдова/вдівець з дітьми продовжує розглядатися як шлюбна родина й домогосподарство теж вважається нуклеарним.
2. Просте сімейне домогосподарство, в якому проживає ще хтось з родичів, називається "розширеним". Таких родичів може бути й кілька, за умови, якщо вони, в свою чергу, не утворюють шлюбних пар. Залежно від того, ким доводяться ці родичі главі домогосподарства, розрізняють розширення по висхідній, низхідній або по боковій лінії. Наприклад, якщо в родині разом із бать-

ком-вдівцем живе його одружений син (або донька з її чоловіком) й главою сім'ї залишається перший, то дане домогосподарство є розширеним по низхідній лінії. Якщо ж навпаки, главою сім'ї є одружений син, тоді родина вважається розширеною по висхідній лінії. Домогосподарство, в якому проживають неодружені родичі глави сім'ї (брати, сестри, племінники тощо) класифікується як розширене по боковій лінії (подібна родина ще називається колатеральною).

3. Якщо домогосподарство складається з кількох нуклеарних сімей (кількох ядер), то воно називається мультифокальним. Первинним вважається ядро, до якого належить глава домогосподарства

Розширені та мультифокальні сім'ї також утворюють спільну групу складних домогосподарств. Окрім названих трьох основних типів існують також домогосподарства, які складаються з однієї особи й такі, що не утворюють сімей (наприклад, дві дорослі неодружені сестри, що живуть разом)<sup>9</sup>. Втім, такі домові спільноти зустрічаються надзвичайно рідко.

Таким чином, головне завдання нашого дослідження полягає у вивченні та аналізі за допомогою історико-демографічних методів структури сім'ї сільського населення Лівобережної України в другій половині XVIII століття. В результаті аналізу структури ми спробуємо визначити типологію, обраних в якості об'єкта дослідження, домогосподарств, а також, порівняємо отримані дані з аналогічними показниками стосовно інших регіонів як Гетьманщини, зокрема, так й Російської імперії, в цілому.

Поставлена мета обумовила формування джерельної бази роботи. Зауважимо, що будь-які історико-демографічні дослідження, в першу чергу, спираються на дані статистичних джерел. Ними можуть бути документи як світського (цивільного) походження: переписи, ревізії тощо, так і церковного: приходські книги, сповідні розписи. Саме такі джерела містять детальну інформацію про поіменний та подвірний склад жителів того чи іншого населеного пункту. В нашій розвідці в якості джерела були використані дані сповідних розписів трьох українських сіл Яблунів-

ської сотні Лубенського полку за період із 1765 по 1781 роки: Карпилівки (1768, 1772, 1778 років), Остапівки (1765, 1770, 1777) і Золотух (1765, 1775, 1781). Сповідний облік на території Росії вперше був запроваджений у 1690 році, коли новгородський митрополит Корнилій з власної ініціативи почав вимагати від приходських священиків подібної звітності. Головною метою цього обліку було виявлення серед населення старообрядців, які не ходили сповідуватися до ніконіанських церков. На всій території Московської держави сповідний облік був введений указами 1716 та 1718 років. Тепер вже цей захід переслідував не тільки політичну, а й фіскальну мету, оскільки ті парафіяни, які пропускали сповідь, сплачували штраф (штрафи були скасовані лише у 1800 році). На територію Гетьманщини ця практика поширилася з 20-х років XVIII століття. Впродовж 1737–1742 років сповідні розписи набули сталої та уніфікованої форми, котра із незначними змінами проіснувала до 1917 року<sup>10</sup>.

Розглянемо структуру подібних документів. Кожен сповідний розпис обов'язково складався з трьох частин: преамбули, безпосередньо самого розпису та підсумкової таблиці. Завершувався документ підтвердженням достовірності поданих даних, скріплених підписом священика, який його склав. У преамбулі подавалася інформація про церкву, за якою була закріплена парафія, називався священик, який її очолював і, відповідно, проводив розпис. Основна частина джерела являла собою велику таблицю, що відображала розпис окремих господарських одиниць (дворів). У першій колонці таблиці фіксувався порядковий номер домогосподарства. У другій колонці йшла нумерація у порядку зростання всіх мешканців села чоловічої статі. Третя колонка була аналогічна другій з тією різницею, що відображала жіночу частину населення. Четверта й найбільша графа містила перелік усіх мешканців села. Слід наголосити, що подвірний розпис домогосподарств проводився у суворо встановленому порядку, в залежності від того, до якого стану належав його власник. Таким чином, спочатку розписувалися двори духовних осіб (священиків, дияконів, пономарів), потім – військових (козаків), а в кінці – посполитих (селян). Розпис кожного домогосподарства мав свою структуру

Першим обов'язково записувався господар двору (його ім'я, по батькові, прізвище). Для одружених відзначалося ім'я, по батькові дружини. Далі повідомлялися імена дітей, причому, згідно тогочасної традиції, спочатку за принципом старшинства подавалися імена хлопчиків, й лише потім – імена дівчаток. Після неодружених дітей записувалися одружені діти господаря, якщо вони проживали у даному домогосподарстві, також подавалися (аналогічно поданій вище формулі) імена їхніх дітей (онуків господаря). Насамкінець, за тим же самим принципом розписувалися сім'ї інших родичів господаря (це могли бути родини братів, сестер, племінників, зятів, невісток господаря тощо), а якщо у домогосподарстві проживали “дворові люди” – вони також переписувалися. Наступні дві колонки фіксували вік кожного мешканця домогосподарства (перша – чоловіків, друга – жінок). В останній графі окремо позначалися ті особи, які пройшли сповідь і причастя, ті, що сповідалися але не причастилися, й ті, що не сповідалися (діти молодші семи років). Останню частину розпису складала таблиця, у якій фіксувалися показники загального числа осіб, які були на сповіді та причасті й осіб, які уникли цієї процедури. Завершувався розпис прикінцевим записом та підписом священика. На думку російського історика Б. Миронова, одним з головних достоїнств сповідних розписів є реєстрація у них одних й тих самих груп (категорій) населення. Що, в свою чергу, дає можливість співставити дані церковного обліку для великого проміжку часу<sup>11</sup>.

Першим етапом нашої розвідки стане аналіз населеності домогосподарств зазначених сіл. Зокрема, ми визначимо середню населеність дворів згадуваних сіл, окремо з'ясуємо населеність родин козаків, селян і представників духовенства, а також, назвемо домогосподарства з найбільшою чисельністю мешканців. Але, перш ніж перейти безпосередньо до виконання зазначених завдань, вирахуємо коефіцієнт статевого співвідношення, який з'ясовують, поділивши число чоловіків на число жінок та помноживши отриманий результат на 100. Цей показник свідчить про можливу недореєстрацію населення однієї статі (зазвичай, жінок)<sup>12</sup>. В нашому випадку даний коефіцієнт дорівнював: у Зо-

лотухах – 110,7 (1765 рік), 107,9 (1775), 100,5 (1781); у Карпилівці – 100,0 (1768), 105,2 (1772), 104,6 (1778); у Остапівці – 107,3 (1765), 100,6 (1770), 104,3 (1777). Таким чином, можна зробити висновок, що статеве співвідношення перебувало в межах допустимої норми, яка охоплює діапазон від 100,0 до 110,0.

Найбільш населеними із трьох згадуваних сіл були Золотухи. Так, у 1765 році кількість мешканців села становила 710 осіб (з них 373 чоловіка і 337 жінок)<sup>13</sup>. Станом на 1775 рік чисельність населення зросла до 840 осіб (430 чоловіків, 410 жінок)<sup>14</sup>. Дані сповідного розпису за 1781 рік свідчать про зменшення кількості жителів села до 734 осіб (368 чоловіків і 366 жінок)<sup>15</sup>. Загальна кількість дворів у Золотухах становила: у 1765 році – 60, 1775 – 65, 1781 – 61. Таким чином, підрахунки середньої населеності домогосподарств дають такі результати: 1765 рік – 11,8 особи, 1775 – 12,9, 1781 – 12,0. Визначимо аналогічні показники відповідно до станової приналежності власників домогосподарств (духовні особи, козаки, селяни). Єдиним домогосподарством, котре належало духовній особі, впродовж усього досліджуваного періоду була сім'я 59-річного священика місцевої церкви архистратига Михайла вдівця Івана Андрєєва (станом на 1765 рік)<sup>16</sup>. Після його смерті, господарем двору стає його син Григорій<sup>17</sup>, якому у 1781 році виповнився 51 рік. Чисельність мешканців цієї домової спільноти змінювалася таким чином: 1765 рік – 19 осіб, 1775 і 1781 – по 11.

Більшу частину населення села становили мешканці козацьких домогосподарств. Кількість їхніх сімей становила: у 1765 році – 44, 1775 – 48, 1781 – 54. Відповідно, у них проживало: 563, 688 і 628 осіб. Отже, середня населеність козацьких домових спільнот була такою: 1765 рік – 12,8 особи, 1775 – 14,3, 1781 – 11,6. На другому місці за чисельністю йшли домогосподарства селян (посполитих). У 1765 році їх нараховувалося 15, у 1775 – 16, а в 1781 – 6. Загальна чисельність мешканців цих домових спільнот становила, відповідно: 128, 141 і 96 осіб. Таким чином, середня населеність селянських родин виглядала так: 1765 рік – 8,5, 1775 – 8,8, а в 1781 році вона стала майже вдвічі більшою – 16,0 особи.

Другим за чисельністю населення виявилось село Карпилівка. Кількість його мешканців у 1768 році становила 582 особи (291 чоловік і 291 жінка)<sup>18</sup>, у 1772 – 593 (304 чоловіка і 289 жінок)<sup>19</sup>, а в 1778 – 575 (294 чоловіка і 281 жінка)<sup>20</sup>. Загальне число домогосподарств не дуже відрізнялося від попереднього села. У 1768 році там нараховувалося 50, у 1772 – 63, а в 1778 – 63 домові спільноти. А от показники середньої населеності були відмінними. Так у 1768 році вона становила 11,6 особи, у 1772 – 9,4, а в 1782 – 9,1.

У Карпилівці, так само як і в Золотухах, знаходилося лише одне домогосподарство духовної особи – священика Петра Прокопєва, якому у 1768 році виповнилося 35 років<sup>21</sup>. Відповідно, у 1778 році йому вже було 45 років, він був одружений і мав шістьох дітей<sup>22</sup>. Загалом, чисельність членів цієї родини становила: у 1768 році – 18 осіб, 1772 – 19 і 1778 – 13. Козацькі домогосподарства в цьому селі так само становили більшість. Станом на 1768 рік їх було 40, на 1772 – 55, на 1778 – 54. Загальне число їхніх мешканців постійно зростало. У 1768 році в них проживало 485 осіб, у 1772 – 507, 1778 – 519. Відповідно, середня населеність козацьких домогосподарств Карпилівки становила: у 1768 році – 12,1 особи, 1772 – 9,2, 1778 – 9,6. У порівнянні з козацькими домогосподарствами селян було значно менше: у 1768 році – 9, 1772 – 7, 1778 – 8. Їхнє населення складало: станом на 1768 рік – 79 осіб, 1772 – 77, 1778 – 43. Отже, середня населеність селянських сімей у 1768 році становила 8,8 особи, у 1772 – 11,0, у 1778 – 5,4.

Останнім і найменшим з досліджуваних сіл була Остапівка. У цьому населеному пункті станом на 1765 рік мешкало 340 осіб (176 чоловіків і 164 жінки)<sup>23</sup>, у 1770 – 315 (158 чоловіків і 157 жінок)<sup>24</sup>, у 1777 – 378 (193 чоловіки і 185 жінок)<sup>25</sup>. У 1765 році в Остапівці нараховувалося 30 домогосподарств, у 1770 р. їх стало на одне більше – 31, а в 1777 р. ще на одне – 32. Показники середньої населеності остапівських сімей у 1765 році становили – 11,3 особи, у 1770 – 10,2, а в 1777 – 11,8.

Зазначимо, що в Остапівці, як і у двох попередніх випадках, джерело фіксує лише одне домогосподарство, яке належало духовній особі. Це була родина 95-річного священика місцевої

Свято-Миколаївської церкви Семена Гаврилова. Цікаво, що сповідний розпис 1765 року засвідчує, що він був одружений на 85-річній Меланії і вони мали 51-річного сина Антонія, який був другим ієреєм цієї ж церкви<sup>26</sup>. В наступні роки главою цієї родини став Антоній Семенов, який у 1777 році досяг 62-річного віку. Загальна чисельність мешканців цієї домової спільноти становила: станом на 1765 рік – 11 осіб, 1770 – 8, 1777 – 11. Традиційно, крім дворів представників сільського духовенства, в селі були наявні домогосподарства військових (козаків) і посполитих (селян). Козацьких родин відповідно нараховувалося у 1765 році – 23, 1770 – 23, 1777 – 28. Чисельність їх мешканців становила: 279 осіб – станом на 1765 рік, 254 – 1770 і 354 – 1777. Таким чином, показник середньої населеності домогосподарств козаків у 1765 році становив 12,1 особи, у 1770 – 11,0, у 1777 – 12,6. Число домогосподарств посполитих у 1765 році було 6, у 1770 – 7, а в 1777 зменшилося більш ніж у половину – до 3. Чисельність їхніх мешканців становило відповідно – 50, 53 і 13 осіб. Показники середньої населеності в даному випадку становлять: 8,3, 7,6 і 4,3 особи. При чому в останньому випадку, на наш погляд, слід зважати на дуже незначну кількість селянських домогосподарств.

Наостанок, розглянемо межі населеності одного двору – визначимо домогосподарства з найменшою та найбільшою кількістю мешканців. Мінімальне, зафіксоване у джерелах, число жителів одного двору – 2. У трьох досліджуваних селах таких родин нараховувалося чотири, а саме: Остапівська козацька сім'я 63-річного Петра Верпети (1770 рік)<sup>27</sup> й три карпилівських козацьких домогосподарств – 47-річного Омеляна Новохата і 34-річного Олексія Прусенка (1772 рік)<sup>28</sup>, та 27-річного Прокопа Грицака (1778)<sup>29</sup>. Всі зазначені родини склалися лише з однієї шлюбної пари, які або не мали дітей, або проживали окремо від них й, вочевидь, були нуклеарними (простими). Найбільш населеними домогосподарством Карпилівки за ці роки була родина 69-річного козака вдівця Сави Волошина. Станом на 1778 рік вона складалася з 31 особи<sup>30</sup>. У Золотухах максимальну кількість мешканців – 37 осіб, мало домогосподарство 53-річного

козака Остапа Голоти (1781 рік)<sup>31</sup>. Серед домових спільнот Остапівки лідирувала родина 41-річного козака Пантелеймона Дейнеки. Кількість людей, які проживали в цьому домогосподарстві становила 56 осіб<sup>32</sup> (дане число мешканців є максимальним серед усіх досліджуваних домогосподарств).

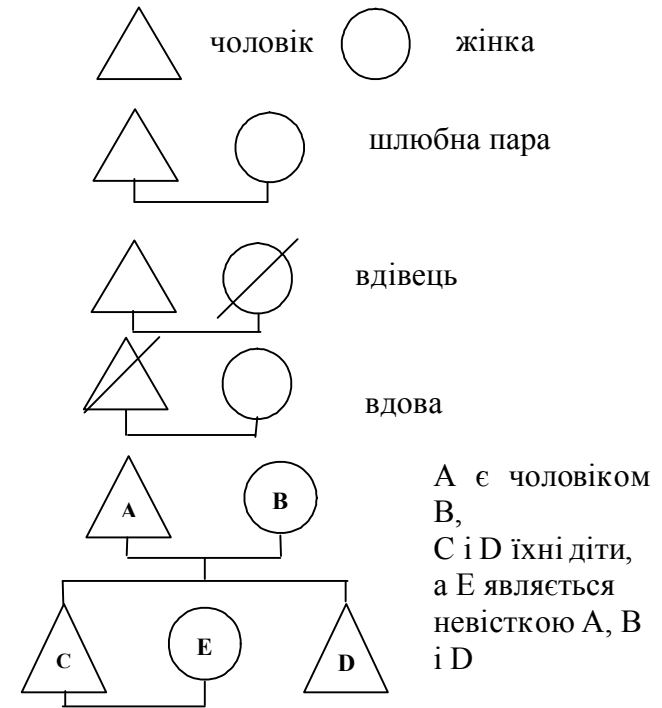
Підсумовуючи даний розділ нашої роботи, порівняємо власні результати з аналогічними показниками, що їх отримали інші дослідники. Так, в одній із своїх робіт, Ю. Волошин наводить цифру стосовно середньої населеності домогосподарств українських сіл Стародубського полку – 8,9 особи<sup>33</sup>. М. Міттерауер та А. Каган подають аналогічні дані стосовно сільських районів Ярославського повіту – 5,2 особи, Рязанської губернії – від 8,0 до 9,7, деяких регіонів Прибалтики – від 12,1 до 18,8<sup>34</sup>. У нашому випадку показник загальної середньої населеності коливається в межах: 9,1 (Карпилівка, 1782 рік) – 12,9 (Золотухи, 1775 рік) особи. Таким чином, можемо стверджувати, що середня населеність досліджуваних сімей була достатньо високою, а саме: перевищувала аналогічний показник стосовно Стародуб'я та російських регіонів, але, в абсолютній більшості випадків, була меншою за подібні дані стосовно Прибалтійських регіонів. Додамо, що більш населеними були домогосподарства духовних осіб (середня населеність – від 8 до 19 осіб) та козаків (від 9,2 до 14,3 осіб). Порівняно із цими двома категоріями родини селян, у більшості випадків, мали меншу чисельність мешканців: від 4,3 до 16,0 осіб (зауважимо, що це граничні показники, які не є показовими).

Досить цікаву та важливу інформацію про структуру сім'ї дає аналіз поколінного складу домогосподарств. Так, у Золотухах, станом на 1765 рік, нараховувалося 26 двопоколінних (43,3%) і 34 трипоколінних (56,7%) родини. Зазначимо, що домогосподарство священика було трипоколінним. Серед сімей козаків переважали трипоколінні – 26 (59,1%) проти 18 двопоколінних (40,9%). Родини селян були представлені майже порівну: 8 двопоколінних (53,3%) і 7 трипоколінних (46,7%). Дані за 1775 рік засвідчують збільшення кількості трипоколінних домогосподарств до 40 (61,5%). Двопоколінних родин зафіксовано 25 (38,5%). Сім'я священика залишилася

трипоколінною. Розподіл домогосподарств козаків був наступним: 16 двопоколінних (33,3%) і 32 трипоколінних (66,6%). Серед родин посполитих продовжує спостерігатися незначна перевага двопоколінних домових спільнот. Їх нараховувалося 9 (56,2%), а трипоколінних – 7 (43,8%). У 1781 році ситуація вирівнюється: домогосподарства Золотух були представлені 32 двопоколінними сім'ями (52,5%) і 29 трипоколінними (47,5%). Так, родина 51-річного священика Григорія Іванова тепер вже складалася з представників двох поколінь<sup>35</sup>. Невеличка перевага двопоколінних сімей спостерігалася серед родин козаків: 28 (51,8%) проти 26 (48,2%). Селянські домогосподарстварозподілилися порівну: 3 на 3. Необхідно додати, що у джерелах не зафіксовані одно та чотирипоколінні сім'ї. Але якщо факт відсутності перших, назагал, можна вважати нетиповим, то другі зустрічалися вкрай рідко<sup>36</sup>.

Поколінна структура домогосподарств села Карпилівки станом на 1768 рік виглядала так: 28 двопоколінних (56,0%) і 22 трипоколінних (44,0%) родини. Через чотири роки (у 1772 році) загальна кількість сімей зросла до 63. З них, 2 були однопоколінними (2,9%), 38 – двопоколінними (60,3%) і 23 – трипоколінними (36,8%). У 1778 році кількість домогосподарств не змінилася, але поколінна структура стала дещо іншою: однопоколінні – 1 (1,6%), двопоколінні – 33 (52,4%), трипоколінні – 29 (46,0%). Зазначимо, що родина карпилівського священика Петра Прокопівца за даними 1768, 1772 років була двопоколінною, а станом на 1778 рік її структура розширилася й вже включала представників трьох поколінь<sup>37</sup>. Домові спільноти козаків були репрезентовані наступним чином: 1768 рік – 21 двопоколінна (52,5%) і 19 трипоколінних (47,5%); 1772 – 2 однопоколінні (3,6%), 32 двопоколінні (58,2%), 21 трипоколінні (38,2%); 1778 – 1 однопоколінна (1,8%), 25 двопоколінних (46,3%) і 28 трипоколінних (51,9%) родини. Розгляд домогосподарств селян говорить про переважання серед них двопоколінних родин. Так, у 1768 році нараховувалося 6 двопоколінних (66,7%) і 3 трипоколінних (33,3%) сім'ї. Дані наступного за хронологією сповідного розпису – 1772 року засвідчують наявність 5 двопоколінних (71,4%) і 2 трипоколінних (28,6%) домогосподарств. Станом на 1778 рік усі селянські родини – 8 стали двопоколінними.

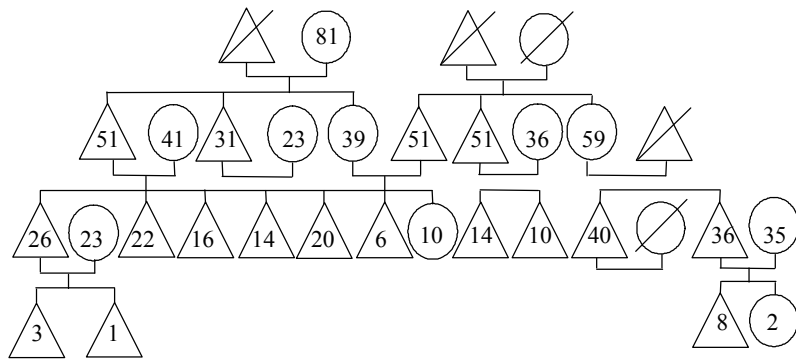
Умовні позначення



Поколінна структура домогосподарств Остапівки не суттєво відрізнялася від структури в інших селах. У 1765 році в ньому нараховувалося 14 двопоколінних (46,7%), 15 трипоколінних (50,0%) і 1 чотирипоколінна (3,3%) сім'я. Як уже зазначалося, родини, які складаються з представників чотирьох поколінь, загалом, у джерелах зустрічаються не часто. В нашому випадку такою спільнотою була сім'я 81-річної вдови козачки Анастасії Стефанівни<sup>38</sup>. Її домогосподарство було єдиною родиною такого типу, в усіх дев'яти вивчених нами сповідних розписах. Вона нараховувала 27 членів (17 чоловіків і 10 жінок). Розглянемо структуру цієї сім'ї більш детально. Для цього зобразимо її схематично за допомогою умовних позначень (див. схему 1).

Схема 1.

Чотирипоколінне домогосподарство вдови Анастасії



До складу цього домогосподарства входило дев'ять подружніх пар (шість повних і три неповні), які, відповідно, утворювали дев'ять ядер. Глава родини – 81-річна вдова Анастасія мала трьох дорослих дітей: двох синів – 51-річного Авраама та 31-річного Давида, а також, доньку – 39-річну Агафію. Авраам мав за дружину 41-річну Феодосію і в них було четверо синів – Василь (26 років), Максим (22 років), Яким (16 років) та Іван (14 років). Василь, в свою чергу, був одружений на 23-річній Марії і мав від неї двох синів – Леонтія (3 років) і Федора (1 року). Таким чином, Леонтій та Федір доводилися правнуками Анастасії й належали до четвертого покоління цієї родини. Другий син Анастасії – Давид був одружений на 23-річній Марії. Дітей у них не було. Донька Анастасії – Агафія була замужем за 51-річним Кіндратом.

Вони мали трьох дітей: Антонія (20 років), Омеляна (6 років) та Устину (10 років). Вочевидь, разом із Кіндратом до родини прийшли й його близькі родичі – рідні брат Мусій (51 року) та сестра Анастасія (59 років). Мусій був одружений на 36-річній Устині. В них було двоє синів – 14-річний Олексій та 10-річний Василь. 59-річна Анастасія була вдовою. Разом із нею проживали два її дорослі сини – 40-річний вдівець Яким і 36-річний Степан. Дружиною Степана була Пелагія (35 років). Вони мали двох

дітей: сина Максима (8 років) та доньку Євгенію (2 років). Максим та Євгенія, будучи двоюрідними правнуками глави домогосподарства, також представляли четверте покоління цієї великої сім'ї. Згідно класифікації П. Ласлетта дане домогосподарство було складним й належало до родин мультифокального типу. Також, у ньому була наявна спорідненість за патріархальною лінією.

З 31 домогосподарства Остапівки, що зафіксовані у розписі за 1770 рік, знаходимо 1 (3,2%) однопоколінну, 14 (45,2%) двопоколінних, 15 (48,4%) трипоколінних і 1 (3,2%) чотирипоколінну родини (нею залишалася та сама, сім'я вдови Анастасії). У 1777 році ситуація з поколінною структурою суттєво змінилася – 22 (68,7%) сім'ї були двопоколінними, а 10 (31,3%) – трипоколінними.

Упродовж досліджуваних років поколінний склад родини священика Остапівської Свято-Миколаївської церкви Антонія Голубовського так само змінювався. У 1765 році його сім'я була трипоколінною, на 1770 рік перетворилася на двопоколінну і залишалася такою ще й у 1777 році. Серед домогосподарств козаків нараховувалося: станом на 1765 рік нараховувалося – 8 двопоколінних (34,8%), 14 трипоколінних (60,9%) і 1 чотирипоколінна (4,3%) сім'я. У 1770 році додалася 1 однопоколінна (4,3%) родина, число двопоколінних не змінилося – 8 (34,8%), кількість трипоколінних скоротилася на одну – 13 (56,6%), і 1 залишалася чотирипоколінною (4,3%). У 1777 році зникли однопоколінна та чотирипоколінна родини, джерело зафіксувало 19 двопоколінних (67,9%) і 9 трипоколінних (32,1%). Не чисельні селянські домогосподарства – 6, у 1765 році всі були двопоколінними, у 1770 році нараховувалося п'ять двопоколінних і дві трипоколінні сім'ї, а у 1777 році, коли число селянських родин скоротилося до трьох, – дві були двопоколінними і одна – трипоколінною.

Отже, мусимо констатувати, що найбільш поширеними структурними формами домогосподарств були дво- та трипоколінні родини. Проведений аналіз довів, що говорити про суттєве переважання того чи іншого різновиду в загальних показниках, ми не можемо. У п'яти випадках з дев'яти нами була зафіксована перевага двопоколінних сімей, у чотирьох – трипоколінних. Лише в одному

селі – Карпилівці в усіх трьох досліджуваних роках була визначена перевага двопоколінних домогосподарств. Сім'ї священників у п'яти випадках склалися з представників двох поколінь, у чотирьох випадках – з трьох. Серед родин козаків невеличка перевага була за трипоколінними домогосподарствами – п'ять випадків проти чотирьох (відсоток одно та чотирипоколінних сімей був дуже незначним і не міг вплинути на загальну картину). На відміну від сімей козаків і сільського духовенства, аналіз структури селянських родин засвідчив значне домінування двопоколінних домогосподарств. Подібні домові спільноти мали першість у восьми випадках з дев'яти (показово, що двічі джерела зафіксували селянські домогосподарства виключно такого різновиду), й лише одного разу кількість двота трипоколінних сімей була рівною. На наш погляд, цей факт прямо пов'язаний із меншою середньою населеністю селянських родин.

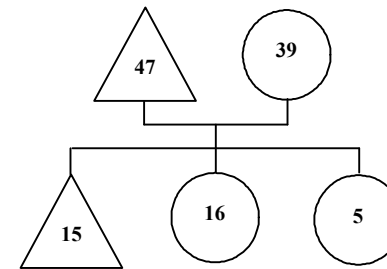
Безпосередній вплив на показник кількості поколінь має й типологічний аналіз структури домогосподарств. Спробуємо його розглянути. Типологічний аналіз структури домогосподарств села Золотухпоказав, що в 1765 році в ньому нараховувалося 8 (13,3%) нуклеарних (простих), 2 (3,3%) розширені та 50 (83,4%) мультифокальних сімей (група складних домогосподарств, що складалася з розширених і мультифокальних становила, таким чином, 86,7%). У 1775 році ситуація суттєво не змінилася: 9 (13,9%) нуклеарних, 2 (3,1%) розширених, 54 мультифокальних (83,0%) домогосподарства (складні – 86,1%). 1781-го року кардинальних змін теж не зафіксовано: 12 (19,7%) родин – нуклеарні, 2 (3,3%) – розширені, 47 (77,0%) – мультифокальні (80,3% – складні). Зауважимо, що родина сільськогосподарського священника залишалася мультифокальною та патріархальною у продовжуського досліджуваного періоду. Типологія козацьких домогосподарств у 1765 році виглядала так – 6 (13,6%) були нуклеарними, 1 (2,3%) розширеним, 37 (84,1%) мультифокальними (складними – 86,4%). У 1775 році – 5 (10,4%) нуклеарних і 43 (89,6%) мультифокальних (складних). На 1781 рік – 10 (18,5%) нуклеарних, 2 (3,7%) розширених, 42 (77,8%) мультифокальних (складні – 81,5%). Розподіл селянських родин майже не відрізнявся від козацьких, але відсоток складних домогосподарств залишаючись достатньо високим, демонстрував тенденцію до зменшення. Так, у

1765 році – 2 (13,3%) нуклеарних, 1 (6,7%) розширена, 12 (80,0%) мультифокальних (86,7% складних). У 1775 – 4 (25,0%) нуклеарних, 2 (12,5%) розширених та 10 (62,5%) мультифокальних (75,0% складних). У 1781 – 2 (33,3%) нуклеарних і 4 (66,7%) мультифокальних.

Прикладом класичного нуклеарного (простого) домогосподарства може слугувати родина 47-річного мешканця цього села козака Івана Яременка (1765 рік)<sup>39</sup>. Він був одружений на 39-річній Марії і мав трьох дітей: Івана (15 років), Агрипину (16 років) і Матрьону (5 років). Основу цієї сім'ї складало, як бачимо, повне ядро (шлюбна пара) (див. схему 2).

Схема 2.

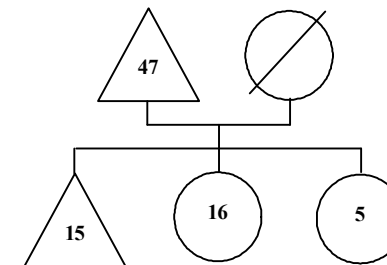
Домогосподарство Івана Яременка



Іншим прикладом нуклеарного домогосподарства була сім'я 56-річного козака Василя Самойленка<sup>40</sup>. Він був вдівцем і теж мав трьох дітей: 16-річного Прокопа, 19-річну Марію і 14-річну Дар'ю. В основі цієї домової спільноти було неповне ядро (див. схему 3).

Схема 3.

Домогосподарство Василя Самойленка



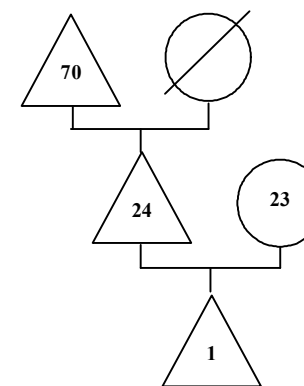


Джерела, що стосуються села Карпилівки, дозволяють стверджувати, що у 1768 році – 10 (20,0%) домогосподарств цього населеного пункту були нуклеарними, 3 (6,0%) розширеними, і 37 (74,0%) мультифокальними (складні – 80,0%). У 1772 році число нуклеарних зросло до 17 (27,0%), розширених зменшилось до 1 (1,6%), а мультифокальних зросло до 45 (71,4%) (складні – 73,0%). Через шість років (у 1778) число нуклеарних залишалось незмінним – 17 (27,0%), розширені на одне збільшилися – 2 (3,2%), а мультифокальних стало на одне менше – 44 (69,8%) (складні – 73,0%).

Родина місцевого священика так само, як і в Золотухах, незмінно залишалася мультифокальною. Козацькі сім'ї не були такими сталими. У 1768 році 8 (20,0%) з них були нуклеарними, а 32 (80,0%) мультифокальними. У 1772 році число нуклеарних родин зросло до 13 (23,6%), з'явилася 1 (1,8%) розширена, і збільшилася кількість мультифокальних – 41 (74,6%), хоча їхня частка дещо знизилась (76,4% складних). У 1778 році нуклеарних стало менше – 10 (18,5%), а розширених – 2 (3,7%), і мультифокальних – 42 (77,8%) побільшало (складні – 81,5%). Селянські домогосподарства розподілялися таким чином: у 1768 році – 1 (11,1%) нуклеарне, 3 (33,3%) розширені, 5 (55,6%) мультифокальних (складні – 88,9%); у 1772 році – 4 (57,1%) нуклеарні і 3 (42,9%) мультифокальні; у 1778 – 7 (87,5%) нуклеарних, 1 (12,5%) мультифокальне. Цікавим, на наш погляд, є той факт, що зменшення частки складних сімей супроводжувалося аналогічною динамікою по відношенню до трипоколінних родин – їхня кількість на кінець досліджуваного періоду взагалі зійшла на нуль.

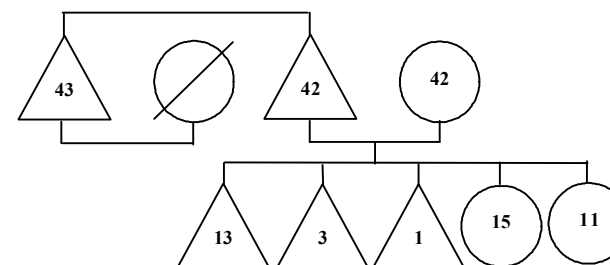
Для більш чіткого уявлення структури розширених домогосподарств, кілька з них розглянемо детальніше. Наприклад, родина 70-річного козака Йосипа Турчина, що проживала у Карпилівці у 1778 році й нараховувала чотирьох членів, була розширеною по низхідній лінії (див. схему 4), оскільки Йосип був вдівцем і разом із ним проживав його дорослий син Кирило (24 роки) з дружиною Вассою (23 роки) та однорічним сином Іваном<sup>41</sup>.

#### Родина Йосипа Турчина



Іншим зразком розширеної сім'ї було домогосподарство братів Тараненків (Карпилівка, 1778 рік)<sup>42</sup>. Головою родини був 43-річний козак удівець Іван Тараненко. В цьому ж дворі проживав його молодший брат Семен (42 роки) з дружиною Параскою (42 роки) і дітьми: синами – Іваном (13 років), Гнатом (3 роки), Федором (1 року) та доньками – Тетяною (15 років) і Агафією (11 років). Таким чином, ця родина мала розширення по бічній лінії (див. схему 5).

#### Домогосподарство братів Тараненків



Класифікація домогосподарств Остапівки свідчить, що у 1765 році в селі – 4 (13,3%) родини були нуклеарними, 1 (3,3%) розширеною, а 25 (83,4%) мультифокальними (складні – 86,7%). У

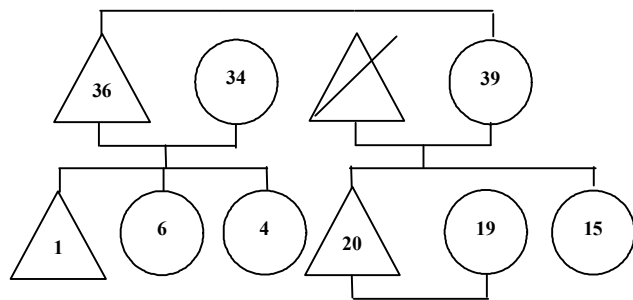
1770 році число нуклеарних зросло до 6 (19,3%), а розширені зникли зовсім. Лише кількість мультифокальних не зазнала змін – 25 (80,7%). У 1777 число нуклеарних знову зросло – до 9 (28,1%), а мультифокальних дещо зменшилось до 23 (71,9%).

Єдине домогосподарство духовної особи в усіх трьох випадках було мультифокальним. Козацькі ж сім'ї розподілилися так: 1765 рік – 3 (13,0%) нуклеарних, 1 (4,3%) розширена, 19 (82,7%) мультифокальних (складні – 87,0%); 1770 – 4 (17,3%) нуклеарних і 19 (82,7%) мультифокальних; 1777 – 7 (25,0%) нуклеарних і 21 (75,0%) мультифокальна. Селянські домогосподарства були представлені таким чином: 1765 рік – 1 (16,7%) нуклеарне та 5 (83,3%) мультифокальних; 1770 – 2 (28,6%) нуклеарних і 5 (71,4%) мультифокальних; 1777 – 2 (66,7%) нуклеарних і 1 (33,3%) мультифокальне.

Типовою мультифокальною батьківською родиною було домогосподарство козака Кузьми Щербини (36 років)<sup>43</sup>. Ця сім'я, станом на 1772 рік, проживала у Карпилівці і складалася з представників двох поколінь. Разом із господарем проживала його дружина Параска (34 років) та їхні діти: Олена (6 років), Параска (4 років) і Авраам (1 року). Також, у дворі мешкала рідна сестра Кузьми – вдова Христина (39 років). Вона мала двох дітей: сина Михайла (20 років) та доньку Ганну (15 років). Михайло, в свою чергу, вже був одружений на 19-річній Уляні (див. схему 6). Отже, основу цього домогосподарства складала три ядра – два повних і одне неповне.

Схема 6.

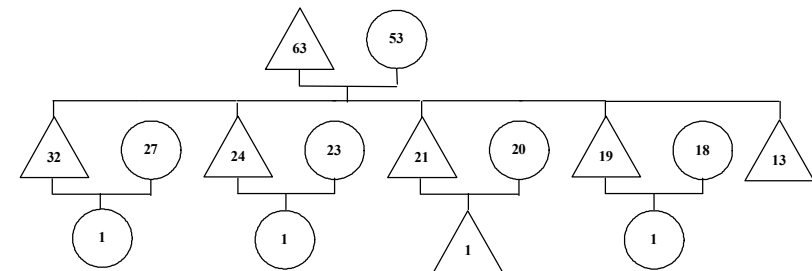
**Домогосподарство Кузьми Щербини**



Прикладом мультифокальної патріархальної трипоколінної родини можна вважати домогосподарство 63-річного козака Карпа Дейнеки (Остапівка, 1770 рік)<sup>44</sup>. Це була доволі багаточисельна сім'я, котра нараховувала 23 мешканці. Сам господар був одружений на 53-річній Ганні і мав п'ятьох синів: 32-річного Пантелеймона, 24-річного Даниїла, 21-річного Андрія, 19-річного Василя і 13-річного Іллю. Четверо дорослих синів були одружені, відповідно на: 27-річній Агафії, 23-річній Акиліні, 20-річній Єфимії та 18-річній Марині. Цікаво, що усі чотири подружжя мали по одній однорічній дитині, відповідно: Агрипину, Марію, Івана та ще одну Марію (див. схему 7).

Схема 7.

**Домогосподарство Карпа Дейнеки**

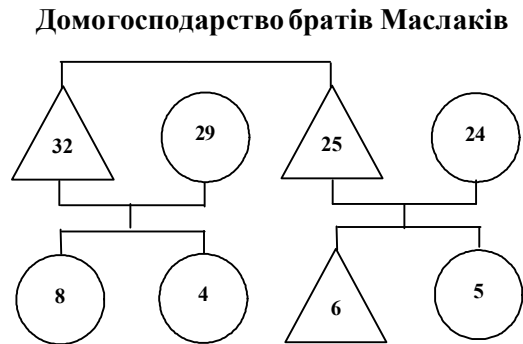


Отже, проведений нами аналіз засвідчив суттєве переважання, в більшості випадків, складних форм сімейної організації. Так, усі домогосподарства духовних осіб, у нашому випадку, були мультифокальними (складними). Серед козацьких сімей частка складних домових спільнот в усіх дев'яти випадках коливалася в межах від 75,0% (Карпилівка, 1777 рік) до 89,6% (Золотухи, 1775). Розподіл домогосподарств селян був дещо іншим, але й серед них, у шести випадках з трьох, кількість складних родин була більшою за прості. А, наприклад, у Золотухах відсоток перших завжди перевищував 66,0%. Втім, необхідно відмітити факт поступового хронологічного зменшення частки складних селянських сімей у кожному з досліджуваних сіл. Таке спостереження, на наш погляд, дозволяє вести мову про певну тенденцію, з якою

взаємопов'язані й зменшення середньої населеності, й подрібнення структури цих домогосподарств

Останнім показником, на якому, на нашу думку слід зупинитись, є відсоток братських сімей від загальної кількості домогосподарств. Після патріархальних (батьківських) родин цей різновид домових спільнот найбільш часто зустрічався з-поміж інших. Так, у Золотухах нараховувалося у 1765 році – 8 (13,3%) братських сімей, у 1775 – 15 (23,1%), 1781 – 12 (19,7%). Аналогічні дані по Карпилівці: 1768 рік – 9 (18,0%) братських родин, 1772 – 5 (7,9%), 1778 – 6 (9,5%); по Остапівці: 1765 рік – 10 (33,3%), 1770 – 7 (22,6%), 1777 – 6 (18,7%) братських домогосподарств. Прикладом братської сім'ї може слугувати козацька родина братів Маслаків (Карпилівка, 1768 рік)<sup>45</sup>. Основу цієї двопоколінної домової спільноти складали дві шлюбні пари – Івана Маслака (32 років) та Устини (29 років), Трохима Маслака (25 років) та Параски (24 років). Перше подружжя мало двох доньок – Єфимію (8 років) і Єфросинію (4 років). Друге – сина Мойсея (6 років) та доньку Ганну (5 років) (див. схему 8).

Схема 8.



Таким чином, на основі проведеного дослідження ми дійшли таких висновків:

- Аналіз структури домогосподарств трьох українських сіл засвідчив достатньо високі показники середньої населеності досліджуваних сімей – від 9,1 до 12,6 особи. Ці

розрахунки, у більшості випадків, перевищували аналогічні показники по селах Стародубського полку, Ярославського повіту та Рязанської губернії, але, водночас, були меншими за такі ж дані по Прибалтійському регіону. Також, зазначимо, що домогосподарства сільських священиків та козаків виявилися неселенішими за селянські.

- Дослідження поколінного складу продемонструвало незначну перевагу двопоколінних сімей. При чому, серед домогосподарств духовенства та козаків спостерігалася приблизна рівність часток дво та трипоколінних сімей. На відміну від них, серед селянських домових спільнот, переважали двопоколінні родини.
- Більшість домогосподарств становили патріархальні (батьківські) сім'ї. Відсоток братських родин коливався у межах – від 7,9% (Карпилівка, 1772 рік) до 33,3% (Остапівка, 1765).
- Типологічний аналіз структури досліджуваних домогосподарств дозволяє стверджувати, що більшість з них були мультифокальними. У першу чергу це стосується родин священиків, які всі без виключення виявилися мультифокальними. Серед козацьких сімей частка складних домових спільнот завжди перевищувала 75%. Домогосподарства селян також були представлені переважно складними родинами. Отже, мусимо погодитися з тезою європейських дослідників (Дж. Хайнала, П. Ласлетта, М. Міттерауерата ін.) про переважання на території Східної Європи у ранньомодерний період складних форм сімейної організації.

<sup>1</sup> Вишне夫斯基 А. Г. Роль исторического знания в объяснении современных демографических тенденций (на примере метаморфозы семьи) // Проблемы исторической демографии СССР. – К.: Наук думка, 1988. – С. 30.

<sup>2</sup> Носкова А. В. О влиянии различных факторов на сохранение до XX в. расширенной структуры семьи в России // Вестник Моск. ун-та. – Сер. 18. Социология и политология – 2005. – № 4. – С. 153–165.

<sup>3</sup> Ласлетт П. Семья и домохозяйство исторический подход // Брачность, рождаемость, семья за три века: Сб. статей / Под ред. А. Г. Вишневецкой и И. С. Кона. – М.: Статистика, 1979. – С. 136.

<sup>4</sup> Див.: Ласлетт П. Указ соч. С.132-157; Хаджнал Дж. Европейский тип брачности в ретроспективе // Брачность, рождаемость, семья за три века: Сб. статей / Под ред. А. Г. Вишневецкой и И. С. Кона. – М.: Статистика, 1979. – С. 23–33; Миттерауер М., Каган А. Структура семьи в России и Центральной Европе: сравнительный анализ // Семья, дом и узы родства в истории / Под общ. ред. Т. Зоколла, О. Кошелевой, Ю. Шлюмбама; Отв. ред. О. Е. Кошелева; / Пер. с англ. и нем. К. А. Левинсона, пер. с франц. Л. А. Пименовой – СПб.: Евр. ун-т; Алетея, 2004. – С.35–80; Хок С. Крепостное право и социальный контроль в России: Петровское село Тамбовской губернии. – М.: Прогресс-Академия, 1993. – 192 с. Детальніше історіографію цього питання див.: Носевич В. Ещё раз о Востоке и Западе: Структуры семьи и домохозяйства в истории Европы. // <[http://www.dmo.econ.msu.ru/pc2001\\_history/advert/Vienna2000/nosevich.html](http://www.dmo.econ.msu.ru/pc2001_history/advert/Vienna2000/nosevich.html)>.

<sup>5</sup> Див. Гончаров Ю. М. Городская семья Сибири второй половины XIX – начала XX в. // <<http://new.hist.asu.ru/biblio/gon1/135-208p.html>>; Носевич В. Л. Демографические показатели белорусского крестьянства во второй половине XVIII – первой половине XIX в. // Компьютеры историческая демография. / Сб. науч. тр. – Барнауд 2000. – С. 173–198; Каницев В. В., Кончаков Р. Б., Мизис Ю. А., Морозова Э. А. Структурный анализ семьи. Тамбовская губерния XIX – начало XX в. // <<http://www.kraeved.ru/tambovdem/theses/kan1.html>>; Миронов Б. Н. Социальная история России периода империи (XVIII – начала XX в.): В 2-т. – 3-е изд., испр., доп. – СПб.: “Дмитрий Буланин”, 2003. – Т. 1. XL, 548. – Т. 2. – 583 с., 87 + 55 ил.; Леценко В. Ю. Русская семья (XI–XIX вв.): Монография. – СПб.: СПГУТД 2004. – 608 с.

<sup>6</sup> Див.: Крикун М. Населення домогосподарству житомирському повіті київського воєводства 1791 року // <<http://www.franko.lviv.ua/Subdivisions/um/um6/Statti/2-KRYKUN%20Mykola.html>>; Ворончук І. Типологія і структура української селянської родини у XVI – XVII століттях (на матеріалі Волині) // ЗНТШ. – Т. ССXLIII. Праці історико-філософської секції. – Львів, 2002. – С. 85–99; Волошин Ю. В. Структурасім’ї в поселеннях росіяно-старообрядців Малоросії XVIII століття (на прикладі слободи Деменки Топальської сотні Стародубського полку) // Історична пам’ять. – 2005. – № 1–2. – С. 64–83.

<sup>7</sup> Хоча слід зауважити, що в тій чи іншій формі, під тією чи іншою назвою, абсолютна більшість дослідників веде мову про два основні масові різновиди сім’ї – просту (нуклеарну) та складну.

<sup>8</sup> В середині 60-х років XX століття британський дослідник Дж. Хайнал, використовуючи так звані “метод діагностичних параметрів”, довів існування двох моделей шлюбної поведінки: західної (поширеної на території Західної Європи та у країнах, котрі також належали до західної цивілізації: США, Канаді, Австралії) та східної (притаманної для східноєвропейських регіонів).

<sup>9</sup> О классификации домовых сообществ (Разъяснения редакции к типологии домохозяйств Питера Ласлетта). // Семья, дом и узы родства в истории / Под общ. ред. Т. Зоколла, О. Кошелевой, Ю. Шлюмбама; Отв. ред. О. Е. Кошелева; / Пер. с англ. и нем. К. А. Левинсона, пер. с франц. Л. А. Пименовой – СПб.: Евр. ун-т; Алетея, 2004. – С.270–271.

<sup>10</sup> Миронов Б. Н. Исповедный и метрический учёт в имперской России // <<http://www.bmironov.spb.ru/sochist.php?mn=2&ln=1&lc=art10>>.

<sup>11</sup> Миронов Б. Н. Названа праця.

<sup>12</sup> В історичній демографії вважається, що, якщо вказаний коефіцієнт менший 100 чи більший 110, то присутній недооблік населення однієї статі.

<sup>13</sup> Державний архів Полтавської області (далі – ДАПО). Ф. 801, оп. 1, спр. 59, арк. 14.

<sup>14</sup> ДАПО. Ф. 801, оп. 1, спр. 411, арк. 11.

<sup>15</sup> Там само, спр. 706, арк. 57.

<sup>16</sup> Там само, спр. 59, арк. 1.

<sup>17</sup> Там само, спр. 411, арк. 1; спр. 706, арк. 44.

<sup>18</sup> ДАПО. Ф. 801, оп. 1, спр. 210, арк. 12.

<sup>19</sup> Там само, спр. 307, арк. 12.

<sup>20</sup> Там само, спр. 576, арк. 12.

<sup>21</sup> Там само, спр. 210, арк. 1.

<sup>22</sup> Там само, спр. 576, арк. 1.

<sup>23</sup> Там само, спр. 74, арк. 7.

<sup>24</sup> Там само, спр. 255, арк. 41.

<sup>25</sup> Там само, спр. 544, арк. 56.

<sup>26</sup> Там само, спр. 74, арк. 1.

<sup>27</sup> ДАПО. Ф. 801, оп. 1, спр. 255, арк. 37.

<sup>28</sup> Там само, спр. 307, арк. 4, 7.

<sup>29</sup> Там само, спр. 576, арк. 7.

<sup>30</sup> Там само, спр. 576, арк. 6.

<sup>31</sup> Там само, спр. 706, арк. 54-55.

<sup>32</sup> Там само, спр. 544, арк. 50-51.

<sup>33</sup> Волошин Ю. В. Розкольницькі слободина території Північної Гетьманщини у XVIII столітті (історико-демографічний аспект). – Полтава: АСМІ, 2005. – С. 220.

<sup>34</sup> *Mitterauer M., Kagan A.* Структурасемьи в России и Центральной Европе: сравнительный анализ // Семья, дом и узы родства в истории / Под общ. ред. Т. Зоколл, О. Кошелевой, Ю. Шлюмбама. Отв. ред. О. Е. Кошелева; / Пер. с англ. и нем. К. А. Левинсона, пер. с франц. Л. А. Пименовой – Спб.: Евр. ун-т; Алетея, 2004. – С. 46–47.

<sup>35</sup> ДАПО. Ф. 801, оп. 1, спр. 706, арк. 44.

<sup>36</sup> *Волошин Ю. В.* Структурасім'ї в поселеннях росіян-старообрядців Малоросії XVIII століття (на прикладі слободи Деменки Топальської сотні Стародубського полку) // Исторична пам'ять. – 2005. – № 1–2. – С. 73.

<sup>37</sup> ДАПО. Ф. 801, оп. 1, спр. 576, арк. 1.

<sup>38</sup> ДАПО. Ф. 801, оп. 1, спр. 74, арк. 4–5.

<sup>39</sup> ДАПО. Ф. 801, оп. 1, спр. 59, арк. 3.

<sup>40</sup> ДАПО. Ф. 801, оп. 1, спр. 59, арк. 2.

<sup>41</sup> ДАПО. Ф. 801, оп. 1, спр. 576, арк. 9–10.

<sup>42</sup> Там само, спр. 576, арк. 9.

<sup>43</sup> ДАПО. Ф. 801, оп. 1, спр. 307, арк. 2.

<sup>44</sup> Там само, спр. 255, арк. 34.

<sup>45</sup> ДАПО. Ф. 801, оп. 1, спр. 210, арк. 10.