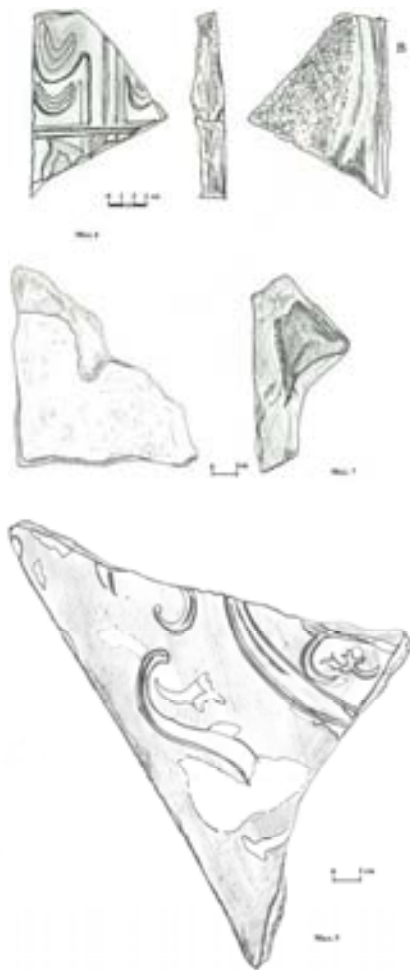


Ігор Гребенніков (Ніжин)

## ЗНАХІДКИ ПІДЙОМНОГО МАТЕРІАЛУ НА ТЕРИТОРІЇ МІСТА НІЖИНА

Історія міста Ніжина сягає глибини сторіч. Вперше він згадується в літописах під 1147 роком. Звичайно, перші поселення на території міста повинні були з'явитися ще раніше. Офіційно відсвятковано 1000-річчя міста. Згідно з літописами, місто було закладене як прикордонна застава на межі з Полем. Існують теорії, згідно яких на цій території знаходився прохід на північ, вододіл між болотистими заплавами річок басейнів Дніпра та Десни, якими люди рухались вслід за відступаючим льодовиком. Так чи інакше, територія краю заселена з давніх-давен, про що свідчать стародавні кургани, залишки літописних міст, топоніми та гідроніми, що мають індоєвропейські, фіно-угорські та тюркські корені, знахідки стародавніх скарбів.



Культурний шар у центрі міста сягає подекуди 6-8 метрів завтовшки. На жаль, планомірні розкопки на території міста тільки розпочинаються. Наше дослідження описує лише випадкові знахідки, зроблені мешканцями міста, співробітниками та активними учасниками експедиційного загону «Шукач», що діє при нашому Турцентрі. Ми намагаємося не залишати без уваги всі випадки земляних робіт на території міста, тому що в кожній канаві або котловані на нас можуть чекати знахідки цікавого підйомного матеріалу. Нами проводиться збір, опис та фіксація на карті місць знахідок. Датування та аналіз – справа спеціалістів. Основну масу знахідок складає, звичайно, кераміка. Більшість зразків відноситься до XVII-XVIII ст. Це пояснюється тим, що земляні роботи, звичайно, розкривають верхні та середні ділянки культурного шару. Інколи зустрічається кераміка княжої доби. На північно-

східній околиці міста було знайдено агатову намистину, яку попередньо можна датувати дослов'янським періодом. На цьому місті існувало одно з протопоселень, з якого згодом розвинулось місто. В роботі описано найбільш цікаві та типові знахідки.

1. Агатова бусина. Розміри – 49X27 мм. Форма видовженого овалу, просвердлена. Місце знахідки – північно-східна околиця Ніжина, в урочищі «Городок», в районі вул.

Комунарів, за 8 метрів від правого берега річки Остер, поверхня землі.

2. Серія керамічних підсвічників. Перший знайдено в районі вулиці Богдана Хмельницького, в котловані при будівництві житлового будинку в 1995 р. Другий знайдено на відвалах котловану по вулиці Стефана Яворського, 19, в 2003 р. Там же знайдено фрагмент подібного виробу. Третій – на території садиби по вул. Орджонікідзе, 32, на глибині 40 сантиметрів, у 2003 р. Всі три речі археологічне цілі, однотипні, хоча різних розмірів. Вірогідно, підсвічники або масляні світильники, про що свідчить наявність поливи на верхніх частинах виробів. Техніка виготовлення – кружальна, колір тіста сіро-жовтий або кольору червоної цегли, поверхня проста, на верхніх чашечках полива зеленого або коричневого кольору, поверхня виробів хропувата та вкрита білою речовиною невизначеного походження.



3. Керамічна зооморфна фігурка. Розміри – 73X80 мм. Зображає коника під сідлом, в середині – порожнина, в бокових та задній частині – отвори. Передня частина полив'яна. Колір тіста червоний, відповідає кольору цегли з місцевої глини. Безумовно, дитяча іграшка-свистулька. Знайдено в районі вул. Жовтневої, на глибині близько 3 метрів.



4. Фрагмент керамічної люльки. Знайдено при земляних роботах на території Турцентру, вул. Братів Зосима, 6, в 2003 році, на глибині 0,5 м. Цікава наявність клейма. Розміри 36X42 мм. Колір тіста жовто-сірий.



5. Фрагмент керамічного виробу, імовірно, кахлі. Тісто світло-жовтого кольору, лицьова поверхня гладенька. На зворотній частині відбиток тканини. Місце знаходження – територія Турцентру, на глибині 0,6 м.

6. Фрагмент пічної кахлі. Колір тіста – сірий, на лицевій частині складний орнамент, виконаний синьою глазур'ю. Місце знаходження – територія Турцентру, на глибині 0,6 м.

7. Фрагмент кахлі. Місце знаходження – територія Благовіщенського монастиря по вул. Стефана Яворського, відвал котловану. Колір тіста – червоний. Полива зеленого кольору.

Графічна реконструкція та малюнки зразків додаються.

Місця знаходження зразків нанесено на карту міста.

Проведена робота має на меті збереження знахідок, що можуть мати значення для вивчення історії міста. Зібрані матеріали використовуються на заняттях гуртків туристичного центру та під час проведення краєзнавчих змагань та конкурсів. На черзі визначення цінності знахідок для археологів, визначення віку та походження. З цією метою ми зверталися до співробітників музеїв – Ніжинського краєзнавчого та Чернігівського історичного, але ця робота вимагає продовження. Новий польовий

сезон краєзнавців розпочався, збір знахідок триває.

### **ВИКОРИСТАНА ЛІТЕРАТУРА**

1. Чернігівщина. Енциклопедичний довідник. – К., 1990.
2. Історія міст і сіл УРСР. Чернігівська область – К., 1972.
3. Самойленко Г.В., Самойленко С.Г. Нариси культури Ніжина. –Ч. 4. – Ніжин, 1999.
4. Уривалкін О.М.. Сторінки історії Ніжинщини. – Ніжин, 1998.
5. Греки в Ніжині. Збірник статей і матеріалів. – Випуск II. – К., 2000.
6. Нежин. Очерк-путеводитель. – К., 1986.
7. Матюшкин Г.Н. Историческое краеведение. – М.,1987.

*Олексій Фатюк (Ніжин)*

### **НЕЗВИЧАЙНА ЗНАХІДКА АБО ІСТОРІЯ «НІЖИНСЬКОГО МАМОНТА»**

Не кожен, хто мандрував автомобілем територією північної Чернігівщини помічав, що на 77-му км. автотраси Суми-Київ лежить нічим не особливе с. Кулишівка. Воно розкинулося на лівому березі річки Хусь – притоки Сули. Але ж до нього постійно звертають автобуси з туристами, поціновувачі краєзнавства. Всіх їх приваблює незвичайний пам'ятник – не людині чи історичній події, – пам'ятник мамонту. До недавніх часів, до речі, єдиний у світі (нещодавно другий «аналог» встановлено в російському Якутську). Його встановив український природознавець І.Калініченко на тому місці, де було знайдено скелет доісторичної тварини, яку в 1839 р. на шести підводах перевезли в Харків. Залишки велетенських тварин вчені і раніше не раз знаходили в Сибіру. Але ж в Україні – вперше.

Минуло немало часу з тих пір. Вчені досить досконало вивчили морфологію, фізіологію мамонтів та накопичили немало літератури з цього питання. Багато залишків цих тварин щорічно поповнюють колекції та науковий матеріал різних закладів. Але ж, незважаючи на це, в Україні на сьогодні змонтовано лише два кістяки: в Палеонтологічному музеї НАН України (м. Київ) та Палеонтологічному музеї ОДУ (м. Одеса). Перший кістяк зібрано з кісток різних місцезнаходжень. Основою другого екземпляру були покладені залишки кістяка мамонта, розкопаного біля с. Алексіївка Миколаївського району Одеської області. Кістяк належав так званій південно-руській формі мамонта. Особливості будови його зубів послужили підставою виділення його як нового, самостійного підвиду.

Тому коли в 1995 р. робітники цегляного заводу повідомили в Ніжинський краєзнавчий музей, що в околиці Ніжина вони натрапили на залишки велетенської тварини, це, звичайно, викликало величезний інтерес не тільки музейних науковців, але й усіх, хто цікавився цією темою. Чим зумовлена така увага тваринам, які зникли більш, ніж 10 тис. років тому? Перш за все тим, що часи їх існування – це завершальний етап розвитку останнього зледеніння. У відкладах цієї епохи прослідковуються сліди кліматичних та ландшафтних змін, часто знаходяться стоянки первісної людини, які накопичили велику кількість знарядь праці. В ті часи і людина була одним з компонентів теріофауни Землі, була тісно пов'язана з довкіллям.