

<sup>8</sup> Соффер О. Экономика верхнего палеолита: продолжительность заселения стоянок на Русской равнине // СА. — 1993. — 3.

<sup>9</sup> Борисковский П.И. Палеолит Украины. — М.; Л., 1953.

<sup>10</sup> Саблин М.В. Остатки млекопитающих из позднепалеолитического поселения Пушкари 1 // Пушкарев. сборник. — 1997. — Вып. 1. — С. 31—35.

<sup>11</sup> Ковнурко Г.М., Беляева В.И. Петроархеология инвентаря Пушкарей 1 // Пушкарев. сборник. — 1997. — Вып. 1. — С. 52—59.

<sup>12</sup> Новенко Е.Ю. Реконструкция условий обитания позднепалеолитического человека в бассейнах средней Десны и Оки по палинологическим данным: Автореф. дис.... канд. геогр. наук. — М., 2000.

<sup>13</sup> Гаврилов К.М. Происхождение жилищ аносовско-мезинского типа (постановка проблемы) // Сборник статей, посвященных юбилею кафедры археологии МГУ. — М., 2000.

<sup>14</sup> Величко А.А. и др. Область днепровского оледенения...

Одержано 28.04.2001

В.И. Беляева

## СЕЗОННОСТЬ И ДОЛГОВРЕМЕННОСТЬ

Многолетние исследования позднепалеолитической стоянки Пушкари 1, тщательный анализ культурного слоя, жилых структур, технико-типологического состава коллекции, палинологические данные, изучение фауны позволили выделить характерные для памятника признаки. В результате сделан вывод о том, что стоянка Пушкари 1 существовала в теплое, не связанное с охотничьим промыслом время.

V. Belyaeva

## SEASONAL AND LONG-TERM PREVALENCE

Many-year studies of the Upper Paleolithic site Pushkari 1, the detailed analysis of the cultural layer, dwelling structures, technical and typological composition of the collection, palynological data and the study of fauna enabled the numerous characteristic features of the site to be distinguished. Eventually, the author came to the conclusion that Pushkari 1 had existed during the warm period of time not connected with hunting.

I.A. Сніжко

## МОДЕЛЬ РОЗБИРАННЯ ЗДОБИЧІ АМВРОСІЇВСЬКИМИ МИСЛИВЦЯМИ

Статтю присвячено моделюванню процесу розбирання мисливської здобичі на Амвросіївському кістковищі на основі аналізу свідомств утилізації і залучення етнографічних та експериментальних даних.

Кістковище бізонів, складова частина Амвросіївського пізньопалеолітичного комплексу, — унікальний об'єкт, що містить інформацію про полювання та утилізацію мисливської здобичі давнім населенням Приазовського степу. Дослідження свідомств утилізації здобичі у вигляді слідів різання крем'яними знаряддями, давніх зламів кісток, особливостей структури культурного шару кістковища дає змогу ставити та вирішувати питання побудови моделі розбирання бізонів давніми мисливцями на зазначеній пам'ятці. Методика побудови такої моделі передбачає залучення окрім даних, одержаних під час розкопок та лабораторних досліджень, також етнографічних свідчень і результатів експериментів.

© I.A. СНИЖКО, 2002

Правомірність використання етнографічних спостережень за обробкою здоби американськими індіанцями — мисливцями на бізонів, ґрунтується на належності пізньопалеолітичних мисливців на великих стадних травоїдних причорноморсько-приазовських степів і мисливців американських прерій до одного господарсько-культурного типу. Не можна стверджувати повну тотожність способу життя згаданих суспільств, але аналогії, безумовно, простежуються<sup>1</sup>. Залучення етнографічних свідчень також є виправданим уже хоча б тому, що анатомія пізньоплейстоценових та голоценових бізонів не дуже відрізняється. До того ж, як зауважив Д. Фрізон, велике значення має те, що розбирання бізонів на Великих рівнинах відбувалось принаймні протягом 10 тис. років і основа цього процесу мало змінилася навіть з початком застосування металевих знарядь<sup>2</sup>. Д. Віт виходячи з обґрунтованого припущення про подібність поведінки доісторичних та історичних бізонів стверджував, що методи їх здобування та утилізації також мають бути подібними. За його словами, не має сумнівів у тому, що поява білих колоністів, застосування вогнепальної зброї та коней змінили, у деяких випадках — істотно, способи полювання історичних індіанців. Та незважаючи на це, мисливські методи і техніка розбирання, що їх спостерігали свідки у XVIII—XIX ст. у внутрішніх районах Великих рівнин, мали лишатися незмінними протягом тисяч років. Якщо це припущення справедливе, воно дає змогу порівнювати та інтерпретувати місця забою бізонів за допомогою етнографічних даних<sup>3</sup>.

За етнографічними даними, розбирання починалось одразу ж після завершення полювання, безпосередньо на тому місці, де тварина падала<sup>4</sup>. Передусім, туші надавали таке положення, у якому її зручно було обробляти. Для цього бізона перевертали, тримаючи за роги і злегка підіймаючи так, щоб він лежав на череві: підігнувши передні кінцівки та випроставши задні. Потім робили надріз вздовж спини від голови до хвоста, знімали з обох боків шкуру, утворюючи з неї підстилку, на яку потім складали м'ясо. Якщо розбиральників цікавила шкура, вони укладали тушу на спину і робили надріз по середній лінії черева<sup>5</sup>. Бізон — досить велика і важка тварина. Є свідчення, що на початку розбирання індіанці іноді навіть і не намагались повністю перевертати тушу. Спочатку вони обробляли один бік, а потім вже перевертали більш легку тушу для обробки нижньої частини<sup>6</sup>. Для зняття шкури розрізи робились також навколо шиї та в нижній частині кінцівок. Якщо шкура знімалась з голови, її розрізали навколо вух та в нижній щелепі. Розрізи навколо фаланг потрібні були для зняття шкури кінцівок — «камосу», з метою виготовлення з неї шарпеток чи взуття<sup>7</sup>.

Відокремлення голови відбувалось між потиличним мищелком та атлантом<sup>8</sup>. Л. Бінфорд, підсумувавши етнографічні свідчення розбирання великих тварин у 8 груп мисливців-збирачів (індіанців, ескімосів, деяких груп африканських племен), зафіксував як характерну ознаку відокремлення голови від шиї саме у цьому місці<sup>9</sup>. Проте він зауважив, що це стосується розбирання безпосередньо після забою. Коли обробляли туші, що на якийсь час після забою залишалися нерозібраними, або ті, що були заморожені, відокремлення голови відбувалось між атлантом та епістрофеєм<sup>10</sup>. Видалення язика могло відбуватись до відокремлення голови від туші<sup>11</sup>. Язик бізона дуже цінували мисливці як делікатес. До того ж, є свідчення, що навіть у край схудлих і виснажених тварин язик лишався товстим та ніжним<sup>12</sup>.

Черевну порожнину розрізали і внутрішні органи видаляли до або після відокремлення голови, частину їх споживали сирими прямо на місці розбирання<sup>13</sup>. Іноді на початковому етапі обробки туш тварин розбиральник дозволяв собі поласувати свіжим кістковим мозком, розбиваючи для цього кістки кінцівок II, або частіше III ланки; при цьому саму кістку не обов'язково відділяли від туші<sup>14</sup>. Далі тушу розділяли на кілька великих частин. Передню чверть відокремлювали членуванням між лопаткою та плечовою<sup>15</sup>. Для цього робили невеликі надрізи, потім розбиральник ставив ногу на лопатково-плечову зв'язку і сильними ривками смикав кінцівку вперед-назад, внаслідок чого вона швидко відокремлювалась. Потім лопатку відділяли від грудної клітини<sup>16</sup>. Задню чверть відділяли у місці зчленування стегнової з тазом майже тим самим способом: кінцівку підіймали та викручували і трясли, потім перерізували порушені зв'язки<sup>17</sup>. М'ясо зрізали з кісток кінцівок без попереднього їх розчленування<sup>18</sup> або ж верхні частини кінцівок відокремлювали і забирали з місця розбирання, лишавши нижні частини кінцівок на місці, оскільки вони не мали м'ясної цінності<sup>19</sup>.

Ласою частиною туші бізона, особливо восени, коли тварини вгодовані, був спинний горб. Він підрізався біля основи, а потім його збивали за допомогою дрюч-

ка або нижньої частини кінцівки бізона<sup>40</sup>. М'ясо горба іноді просто зрізали довгими смугами. Його використовували для сушіння і вважали цінним дарунком<sup>21</sup>. Потім наставала черга відокремлення ребер та сегментації спинного хребта. Ребра ламали в двох місцях — біля дистальних кінців та біля шийки<sup>22</sup>. Хребетний стовп розділяли на частини між ділянками грудного та поперекового відділів<sup>23</sup>. Інформатори Т. Кехоу з племені Чорноногих зазначали, що для цього двоє чоловіків натискали на хребет вниз та вгору, доки він не ламався<sup>24</sup>. Є дані, що індіанці рівнин не споживали м'ясо ший в натуральному вигляді. Його висушували та товкли для виготовлення пеммікану, додаючи кістковий жир та іноді ягоди<sup>25</sup>.

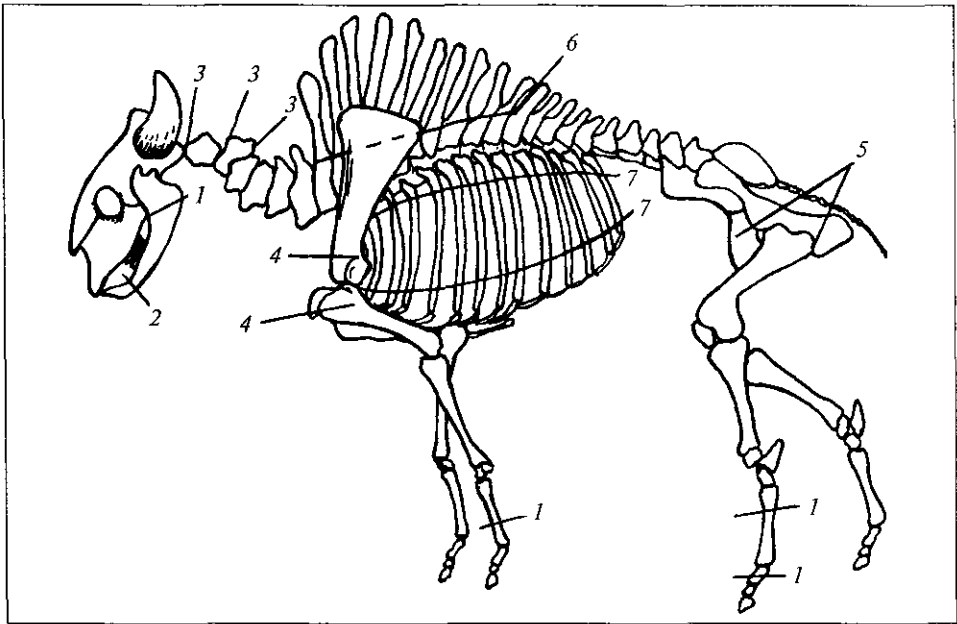
Етнографічно зафіксовано, що протягом усіх етапів розбирання мисливської здобичі споживали кістковий мозок. Для цього довгі кістки кінцівок розбивали, для вилучення з них мозку використовували гладкі палички. За думкою індіанця-Чорноногого, з цією ж метою могли застосовувати також гладкі проксимальні кінці ребер<sup>26</sup>. Отримане внаслідок розбирання м'ясо споживали одразу у свіжому вигляді або зберігали шляхом висушування чи заморожування в зимовий період. В останньому випадку нерозібрані м'ясні частини туш тварин лишали просто на місці забою-розбирання, прикривши зверху іншими кістками для захисту від хижаків<sup>27</sup>.

Ще одна важлива складова процесу побудови моделі утилізації здобичі — свідчення, одержані під час експериментального розбирання туш тварин. Деяка інформація щодо експериментального розбирання є у працях Л. Бінфорда, але у його дослідженнях головним об'єктом виступають насамперед олені-карібу. Детальний опис експериментального розбирання бізона подано в праці Д. Фрізона<sup>28</sup>.

Для експерименту було використано дорослу самку бізона масою близько 500 кг. Розбирання було розпочато одразу ж після забою тварини. Д. Фрізон наголошує, що тварину легко розбирати, коли вона ще тепла, та вже через кілька годин шкура стає жорсткою, її важко знімати, крім того, таку тушу складно обробляти. Було встановлено, що використання крем'яних знарядь потребує більших зусиль, ніж у разі застосування металевих інструментів. Проте якщо м'язи розбиральника добре розвинуті, перевага металевих знарядь не видається такою великою.

Розбирання розпочалося зняттям шкіри: виявилось, що розрізати шкуру бізона на спині — нелегка справа, легше розрізати шкуру на череві. На кінцівках розрізи було зроблено на ділянці діафізних частин метаподіїв. Розбиральник робив невеликий отвір, достатній для його пальця. Потім шкуру натягували, і подальше розрізання її на кінцівках не становило проблеми, особливо коли це робилось за допомогою гострого крем'яного знаряддя. Наступне місце, де на шкурі робився розріз, — вентральна частина нижньої щелепи, нижче діастеми. Під час зняття шкіри важливо було не пошкодити кишечник, щоб м'ясо не забруднилось його вмістом. Шкуру зняли з одного боку туші, і потім на неї складали м'ясо. Наступним кроком було видалення нутрощів. Зрізання м'яса розпочинали з передньої кінцівки, для зручності було відбито голівку лопатки. Після цього увагу було перенесено на задню кінцівку. Тут було застосовано дещо інший спосіб. Колінну чашечку звільняли з використанням рубальних знарядь, потім, користуючись нею як руків'ям, розбиральник обдирав м'язи із стегнової. Далі від м'язів звільняли середню і нижню частини кінцівок. За допомогою стегнової як важеля піднімали тазову частину. Для роз'єднання тазової і стегнової було застосовано рубальні знаряддя, що зруйнували кістку в районі acetabulum. Ділянку з грудною кісткою було видалено шляхом відрубання дистальних кінців ребер. Самі ребра відділяли ламанням у проксимальній частині, їх голівки лишались у з'єднанні з хребцями. Таким чином було повністю оброблено один бік тварини за винятком горба — цю частину відділяли шляхом ламання дорсальних відростків грудних хребців за кілька сантиметрів від їх основи. Потім було відділено голову тварини перерізуванням зв'язок біля атланта. Процедура зрізання м'язів було повторено для протилежного боку туші. Все, що лишилось на місці розбирання після його завершення, — купа кісток та зламані і затуплені знаряддя.

Д. Фрізон, підбиваючи підсумки цього експериментального дослідження, зазначив: «Я повністю усвідомлюю, що існувало багато варіантів утилізації і розбиральник міг використовувати альтернативні шляхи. Я підкреслюю, що кожна ситуація під час утилізації мисливської здобичі була унікальною і потребувала різних технологій»<sup>29</sup>. Експериментальне розбирання, звичайно, не дає відповіді на всі питання щодо обробки тварин та використання знарядь, але воно забезпечує можливість кращого розуміння та оцінки засобів утилізації здобичі давніми мисливцями.



Модель розбирання здобичі амвросіївськими мисливцями: 1 — зняття шкіри; 2 — видалення язика; 3 — відокремлення голови; 4 — відокремлення передньої кінцівки; 5 — відокремлення задньої кінцівки; 6 — відокремлення спинного горба; 7 — ламання ребер

На основі зіставлення етнографічних та експериментальних даних з матеріалами, отриманими з кістковищ, встановлено, що загальна стратегія розбирання великих тварин, насамперед бізонів, передбачає здебільшого дві основні стадії. Це первинне розбирання, яке відбувалось безпосередньо після забою. Воно охоплювало білування туш і їх розчленування для подальшої обробки та транспортування. Наступний етап — вторинне розбирання — подальше розчленування частин туш, зрізання м'яса та добування кісткового мозку<sup>30</sup>. Первинне та вторинне розбирання могли проводити в одному й тому самому місці (безпосередньо на місці забою) або в різних місцях (на місці забою — обробки чи у таборі). У часі ці операції або слідували одна за одною, або мала місце певна перерва, обумовлена зберіганням первинно оброблених великих частин туші у замороженому стані в зимовий період та вторинним розбиранням їх напередодні вживання.

Фауністичні рештки Амвросіївського кістковища містять безпосередні свідчення утилізації здобичі давніми мисливцями: це сліди різання, давні злами та анатомічні групи кісток. Відомості про розбирання також отримані на основі аналізу розподілу кісток у культурному шарі. Зазначене дослідження проведено на основі матеріалів, що походять з розкопок 1980—1990-х років.

Сліди нарізок на кістках досліджено на основі аналізу колекції з 175 зразків із застосуванням методики, розробленої американськими фахівцями. Отримані результати свідчать, що сліди нарізок лишилися під час операцій з первинного та вторинного розбирання. На першому етапі відбувалось зняття шкіри, внаслідок чого нарізки з'явилися на нижніх щелепах, фалангах та метаподіях. Сліди на нижніх щелепах також ілюструють видалення язика. Розчленування туш відбито у нарізках на хребцях, грудині, суглобових, ребрах і, можливо, тазових. Про проведення операцій із зрізання м'яса на другій стадії розбирання свідчать нарізки на ребрах, остистих відростках, лопатці, тазових, кістках кінцівок I та II ланки. Перед розбиванням для вилучення мозку кістки очищували від м'яких тканин, внаслідок чого на них лишались нарізки. Отже, нарізки на кістках із Амвросіївки фіксують обидві стадії розбирання здобичі<sup>31</sup>.

Розбивання кісток під час розбирання досліджено на основі вивчення колекції з 294 зразків. Було використано методику, розроблену американськими дослідниками, та частково — методику вітчизняної судово-медичної експертизи. Для кісток з давніми зламами із Амвросіївського кістковища встановлено п'ять типів ламання, які відрізняються характером впливу і контекстом. *Спиральний та комбінований* типи

ламання в основному відзначені на кістках метаподіїв, *поперечно-зубчастий* — на плоских кістках, *клиноподібний* — тільки на трубчастих кістках задньої кінцівки. Розбивання кісток відбувалось під час первинного та вторинного розбирання з метою членування туші і вилучення кісткового мозку. На першому етапі розбирання злами лишались на нижніх щелепах внаслідок вилучення язика, на ребрах і тазових — під час сегментації туші, на кістках метаподіїв — у разі добування кісткового мозку. Під час вторинного розбирання злами остистих відростків відбувались у процесі відокремлення спинного горба, а лопатки — для зручності зрізання м'яса. Злами кісток I і II ланки кінцівок сталися внаслідок операцій з добування кісткового мозку<sup>32</sup>.

Аналіз кісток зі слідами нарізок і давніх зламів дає змогу стверджувати, що на Амвросіївському кістковому суглобі відбувались операції з первинного та вторинного розбирання здобичі, які супроводжувались діями з добування кісткового мозку. Свідчення розбирання, що досліджено, мають прями аналогії з матеріалами північноамериканських кістковищ, а також з етнографічними спостереженнями.

Характерний елемент культурного шару кістковища — анатомічні групи кісток. Під час досліджень 1980-1990-х років їх виявлено 103. Переважають невеликі групи хребців, кісток скакального суглобу, нижніх відділів кінцівок, є кілька груп ребер. Зафіксовано кілька великих груп передньої і задньої чверті, кінцівок, шийного та поперекового відділів. Проте загальна кількість анатомічних груп незначна.

Спираючись на свідчення, отримані внаслідок дослідження кістковища, а також на етнографічні дані та результати експериментального розбирання, маємо змогу створити модель утилізації здобичі амвросіївськими мисливцями (рисунок).

Згідно з етнографічними даними, утилізацію таких великих тварин, як бізон, розпочинали на місці завершення полювання, тобто на місці забою. В Амвросіївці це була давня вимоїна на схилі одвершку Казенної балки.

Першим етапом було зняття шкіри. Неможливо встановити, де робився розріз — на череві чи на спині тварини. Втім, якщо вірним є припущення, що шкіри цікавили амвросіївських мисливців як такі і після завершення певної стадії розбирання їх відносили разом з хвостами (а на користь цього свідчить відносно невелика кількість хвостових хребців), а також враховуючи, що крем'яними знаряддями розрізали шкіру на череві легше, певно, можна вважати, що шкіру розрізали саме на череві. Свідчення операції з білування у вигляді нарізок наявні на кістках трьох типів: нижній щелепі, метаподіях та фалангах. Сліди на останніх свідчать, що намагались зняти шкіру з кінцівок — «камос», який, за етнографічними даними, використовували для виготовлення взуття.

Наступним етапом, певно, був розтин черевної порожнини та видалення внутрішніх органів, які могли споживати прямо на місці розбирання. На початковому етапі утилізації вилучали також язик — про це свідчать сліди на нижній щелепі у вигляді нарізок і давніх зламів. Голову могли відділяти на цьому етапі чи пізніше. Найвірогідніше, що її відтинали між основою черепа та атлантом, хоча переконливих свідчень цього мало. Можливо, були варіанти: відділення між атлантом та епістрофеєм та між епістрофеєм і третім шийним хребцем. На цій стадії могли вилучати та споживати мозок з кісток метаподіїв.

Далі тушу розподіляли на кілька великих фрагментів. Можна припустити, що передню кінцівку відокремлювали на ділянці суглобу плечової лопатки. В деяких випадках відзначено розбивання лопатки в районі шийки — можливо, це свідчення відокремлення кінцівки з прикріпленою суглобовою частиною лопатки. Задню кінцівку відділяли, скоріш за все, шляхом розбивання тазової кістки. Ділянки верхніх відділів кінцівок, що містили багато м'яса, вірогідно, відносили з місця розбирання до району безпосереднього споживання. Про це свідчить кількісне співвідношення кісток згаданих типів. М'ясо зрізали також на місці забою-розбирання — сліди цієї операції у вигляді нарізок помічено на плечових, стегнових, променево-ліктьових та на гомілкових кістках. Для зручності зрізання м'яса, певно, роз'єднували плечовий-променевий, променевий-ліктьовий, а також стегновий-гомілковий суглоби. Відчленовували також скакальний суглоб, про що свідчить відносно велика кількість кісток цієї ділянки, що зберегли анатомічний порядок. Відчленування спинного горба зафіксовано слідами нарізок і зламів на остистих відростках у районі базальної частини.

Наступний етап розбирання полягав в обробці реберної частини та спинного хребта. Ребра демонструють проведення операції ламання на двох ділянках. Біля дистального кінця ребра ламали, можливо, під час відокремлення частини з грудною кісткою

як м'ясої. Невелика кількість кісток груднини свідчить, що її також, вірогідно, відносили до місця подальшого споживання. Потім ребра ламали біля проксимальних кінців і зрізали з них м'ясо, що фіксують численні нарізки на кістках цього типу. Хребетний стовп ділили на кілька фрагментів для зручності зрізання м'яса. Ділянку крижів, можливо, також відокремлювали від тазової частини, про що свідчать групи хребців та хребців і крижів, які зберегли анатомічний порядок.

Обробка туш супроводжувалась розбиванням довгих кісток для вилучення мозку, який, можливо, споживали просто на місці розбирання. Свідченням цього є кістки із слідами давніх зламів, що утворились внаслідок розбивання, а також численні скалки стінок кісток, що при цьому випадали.

Запропонована модель є узагальненою і не відображує всіх аспектів утилізації здобичі на кістковищі. Не можна стверджувати, що послідовність операцій була саме такою, але є змога прослідкувати певну «генеральну лінію» розбирання. Основним технічним прийомом розбирання був, імовірно, спосіб неглибоких поверхневих надрізів і вивертання сутлобів для порушення зв'язок з використанням довгих кісток як системи важелів. М'ясо зрізали переважно неретушованими платівками та відщепами<sup>33</sup>. Для розбивання кісток під час сегментації туш та добування кісткового мозку, можливо, вживали каміння, дрючки або кістки розібраних тварин.

Одержане внаслідок розбирання м'ясо, вірогідно, споживали переважно у свіжому вигляді. Можна також припустити, що мав місце певний процес заготівлі — м'ясо могли розрізати на смуги і висушувати або переробляти у якийсь інший спосіб. З кістковища також походять деякі свідчення, що дають змогу припустити зберігання певних запасів м'яса в замороженому стані. Інакше кажучи, кістковище могло виступати як місце тривалого зберігання немобільних запасів їжі в холодний період року. Саме таке функціональне призначення деяких місць забою, — розбирання на території Великих рівнин доведено фахівцями<sup>34</sup>.

Отже, утилізацію здобичі в Амвросіївці розпочинали одразу на місці забою, і вона проходила у два етапи: первинне розбирання полягало у білуванні і сегментації туш тварин, вторинне — у подальшому розчленуванні і зрізанні м'яса. Перший і другий етапи супроводжувались вилученням кісткового мозку. М'ясні частини туш відносили на стоянку, де й відбувався основний процес споживання. Беззаперечними свідченнями утилізації здобичі є зняття розбирання та сліди їх використання на кістках, наявність кісток із давніми зламами та специфічний розподіл фауністичних решток у горизонтальній і вертикальній площинах культурного шару кістковища, що і послужило базою для створення моделі утилізації.

<sup>1</sup> Залізняк Л.Л. Реконструкція первісних суспільств за їх господарсько-культурним типом // Археологія. — 1990. — № 4. — С. 5; Залізняк Л.Л. Палеоекономічна реконструкція суспільства степових мисливців // Археологія. — 1996. — № 3. — С. 30; Залізняк Л.Л. Способи життя мисливських суспільств України на межі плейстоцену та голоцену // Археологія. — 1997. — № 1. — С. 21; Кротова О.О. Про господарську діяльність пізньопалеолітичного населення степової зони Східної Європи // Археологія. — 1988. — № 64. — С. 1—11; Кротова А.А. Позднепалеолитические охотники на бизонов Северного Причерноморья // Археол. альманах. — 1994. — № 3. — С. 155; Андрианов Б. В., Марков Г. Е. Хозяйственно-культурные типы и способы производства // В.И. — 1990. — № 8. — С. 11.

<sup>2</sup> Frison G.C. Prehistoric hunters of the High Plains. — New York: A. P., 1978. — P. 305, 313.

<sup>3</sup> Wheat J.B. The Olsen-Chubbuck Site: A Paleo-Indian bison kill // Soc. for Amer. Archaeology. Memoirs. — 1972. — N 26. — P. 85.

<sup>4</sup> Kehoe T.F. The Boarding School Bison Drive Site // Plains Anthropologist Memoir. — 1967. — N 4. — P. 69.

<sup>5</sup> Kehoe T.F. Op. cit. — P. 69—70; Wheat J.B. A Paleo-Indian bison kill // Scientific American. — 1967. — N 216 (1). — P. 49; Шульц Д.У. С индейцами в Скалистых Горах. — М.: Мысль, 1991. — С. 131—132.

<sup>6</sup> Моуэт Ф. Следы на снегу. — М.: Мысль, 1985. — С. 123.

<sup>7</sup> Грамов В.И. Палеонтологическое и археологическое обоснование стратиграфии континентальных отложений четвертичного периода на территории СССР (млекопитающие, палеолит) // Тр. Ин-та геол. наук АН СССР. Геол. серия. — М.: Изд-во АН СССР, 1948. — Вып. 64, № 17. — С. 408; Binford L.R. Bones. Ancient Men and Modern Myths. — New York: A. P., 1981. — P. 107, 126.

<sup>8</sup> Kehoe T.F. Op. cit. — P. 69.

<sup>9</sup> Binford L.R. Bones... — P. 91.

- <sup>10</sup> Binford L.R. Bones... — P. 107.
- <sup>11</sup> Wheat J.B. A Paleo-Indian bison kill... — P. 49.
- <sup>12</sup> Моуэм Ф. Следы на снегу... — С. 124.
- <sup>13</sup> Frison G.C. Prehistoric hunters... — P. 301; Kehoe T.F. Op. cit. — P. 69; Wheat J.B. A Paleo-Indian bison kill... — P. 49.
- <sup>14</sup> Binford L.R. Bones... — P. 150—151; Моуэм Ф. Люди оленьего края. — Иркутск: Вост.-Сиб. кн. изд-во, 1988. — С. 112.
- <sup>15</sup> Kehoe T.F. Op. cit. — P. 69—70.
- <sup>16</sup> Binford L.R. Bones... — P. 146.
- <sup>17</sup> Kehoe T.F. Op. cit. — P. 69—70; Binford L.R. Bones... — P. 114—116.
- <sup>18</sup> Wheat J.B. A Paleo-Indian bison kill... — P. 49; Binford L.R. Bones... — P. 128.
- <sup>19</sup> Binford L.R. Bones... — P. 150; Binford L.R. Debuting Archaeology. — New York: A. P., 1989. — P. 227—228.
- <sup>20</sup> Шульц Д.У. Вказ. праця — С. 132; Wheat J.B. A Paleo-Indian bison kill... — P. 49.
- <sup>21</sup> Kehoe T.F. Op. cit. — P. 69, 70; Велтфшиш Д. Индейцы степей: их преемственность в истории и индеанизм // Североамериканские индейцы. — М.: Прогресс, 1978. — С. 202.
- <sup>22</sup> Wheat J.B. A Paleo-Indian bison kill... — P. 49—50; Zeimens G.M. Analysis postcranial bison remains // G.C. Frison and D.J. Stanford the agate basin site. A record of the Paleoindian Occupation of the Northwestern High Plains. Studies in Archaeology / Ed. by G.C. Frison and D.J. Stanford. — New York: A. P., 1982. — P. 220—221.
- <sup>23</sup> Binford L.R. Nunamiut ethnoarchaeology. — New York: A. P., 1978. — P. 51—52.
- <sup>24</sup> Kehoe T.F. Op. cit. — P. 69.
- <sup>25</sup> Wheat J.B. A Paleo-Indian bison kill... — P. 50; Аверкиева Ю.П. Индейские племена североамериканских степей и плато // Народы Америки. — М.: Изд-во АН СССР, 1959. — С. 175, 249; Аверкиева Ю.П. Индейцы Северной Америки. — М.: Наука, 1974. — С. 262.
- <sup>26</sup> Kehoe T.F. Op. cit. — 3. 69—70.
- <sup>27</sup> Binford L.R. Nunamiut ethnoarchaeology... — P. 59; Binford L.R. In Pursuit of the Past: Decoding the Archaeological Record. — New York: Thames and Hudson, 1983. — P. 124, 127.
- <sup>28</sup> Frison G.C. Prehistoric hunters... — P. 301—328.
- <sup>29</sup> Frison G.C. Prehistoric hunters... — P. 316.
- <sup>30</sup> Zeimens G.M. Op. cit. — P. 217.
- <sup>31</sup> Кротова О.О., Снежко И.А. Слiди утилізації мисливської здобичі в Амвросіївці // Археологія. — 1993. — № 4. — С. 72—84.
- <sup>32</sup> Кротова А.А., Снежко И.А. Кости бизонов со следами древних изломов из Амвросиевки, Донбасс // Археол. альманах. — 1996. — № 5. — С. 139—146.
- <sup>33</sup> Кротова О.О. Крем'яний інвентар Амвросіївського кістковища бізонів // Археол. збірка. — Херсон, 1999. — С. 122—131.
- <sup>34</sup> Frison G.C. Paleo-Indian winter subsistence strategies on the High Plains: Plains Indian Studies: a Collection of Essays in Honor of John C. Euers and Waldo R. Wedel / Ed. D.H. Ubelaker and H.I. Vici // Smithsonian Contributions to Anthropology. — 1982. — N 30. — P. 193—201; Todd L.C. Seasonality Studies and Paleoindian Subsistence Strategies // Human Predators and Prey Mortality / Ed. M.C. Stiner. — Boulder, Colorado: Westview Press, 1991. — P. 217—238.

Одержано 28.04.2001

И.А. Снежко

## МОДЕЛЬ РАЗДЕЛКИ ДОБЫЧИ АМВРОСИЕВСКИМИ ОХОТНИКАМИ

Статья посвящена реконструкции процесса разделки охотничьей добычи на Амвросиевском костыше бизонов. В основу создания модели утилизации положен анализ коллекций костей из раскопок 1980—1990-х годов со следами резанья кремневыми орудиями, следами древних изломов, структурных особенностей культурного слоя. Его дополняют данные об экспериментальной разделке бизонов, а также этнографические наблюдения за обработкой добычи американскими индейцами — охотниками на бизонов.

Установлено, что утилизация охотничьей добычи в Амвросиевке начиналась непосредственно на месте забоя бизонов и проходила в два этапа: первичная разделка заключалась в свеживании и сегментации туш, вторичная — в более дробном их расчленении и срезании мяса. Оба этапа сопровождалась извлечением костного мозга. Мясные части туш относили на стоянку, где и происходил основной процесс потребления.

THE MODEL OF BUTCHERING THE HUNTING BAG  
BY THE HUNTERS FROM AMVROSIEVKA SITE

The article is dedicated to the reconstruction of the process of butchering the hunting bag on the Amvrosievka bone bed of bison. The creation of the utilization model is based on the analysis of the sets of bones from the excavations of 1980—1990 with the traces of cutting with flint implements, ancient cracks, and the structural peculiarities of the cultural layer. It is supplemented with the data of the experimental butchering the bisons, and with the ethnographic observations of the process of butchering the bag by the American Indians — bison-hunters.

It is established that the utilization of the hunting bag on the Amvrosievka site started directly on the place of slaughter of bisons, and went through two stages. The primary butchering consisted of skinning and segmentation of carcasses; the secondary butchering included thorough subdivision of the carcasses and cutting meat. Both the stages were followed by marrow extraction. The parts of meat were carried to the base camp where the main process of consumption went on.

**О.В. Сминтина**

**ПОНЯТТЯ ЖИЛОГО ПРОСТОРУ В КОНТЕКСТІ  
ДОСЛІДЖЕННЯ РАНЬОМЕЗОЛІТИЧНИХ  
КУЛЬТУР СТЕПОВОЇ УКРАЇНИ**

*В статті розглянуто поняття жилого простору в контексті дослідження ранньопервісних культур. За матеріалами ранньомезолітичних пам'яток степової України виокремлено чотири таких простори. Встановлено два етапи їх освоєння та проаналізовано перспективи визначення етнічності жилого простору.*

Останніми роками центральне місце серед багатого розмаїття напрямів дослідження матеріальної і соціонормативної культури, господарства та побуту ранньопервісного населення займає палеоекологічний підхід. Основним своїм завданням його прихильники як в Україні, так і за її межами вбачають в інтерпретації результатів досліджень конкретних пам'яток з урахуванням динаміки природного оточення, в якому проходило життя їх мешканців. Згідно з аналізом сучасної літератури, найскладнішим є визначення обсягів та змісту середовища, яке впливало на культуру пізньопалеолітичних і мезолітичних мисливців та збирачів. Адже традиційні для палеоекологічних реконструкцій поняття «природно-ландшафтна смуга», «ландшафт», «екологічна ніша» навряд чи нині можуть вдовольнити дослідника, метою якого є пояснення шляхів формування особливих рис систем життєзабезпечення окремих культур, які проживають поруч.

Для полегшення пошуку відповіді на це та багато інших запитань нещодавно було запропоновано поняття експлуатації жилого простору, тобто території, в рамках якої відбувався весь цикл життєдіяльності конкретної групи населення протягом всього часу її існування. Результати застосування згаданого поняття для вивчення систем розселення, ресурсної бази, способу устрою поселень та окремих житлових структур на прикладах первісних культур Європи засвідчили доцільність розглядати жилий простір як багаторівневе поняття з урахуванням як діахронічного (простір, що використовувався протягом дня — сезону — року — життя — терміну життєдіяльності одного покоління — терміну існування культури як системи), так і просторового (житло — господарсько-побутовий комплекс — поселення — господарська територія — весь простір, що використовувався групою) його аспектів. Зважаючи на сучасний стан джерельної та