

© Я. В. ВОЛОДАРЕЦЬ-УРБАНОВИЧ\* 2024

## ПРИКРАСИ ПАСТИРСЬКОГО КОЛА СЕРЕД МАТЕРІАЛІВ САЛТІВСЬКОЇ КУЛЬТУРИ: АНАЛІЗ ДАНИХ

*У статті розглянуто знахідки раннього середньовіччя, характерні для Пастирського городища. Вони походять із пам'яток і комплексів салтівської культури та представлені круглою підвіскою, сережекою і фібулами.*

*Ключові слова:* Пастирське городище, раннє середньовіччя, салтівська культура, скарби Пастирського кола.

Серед матеріалів салтівської культури іноді трапляються знахідки, що хронологічно «вибиваються» за межі її існування (Аксенов 2010). Ця праця є продовженням попередніх публікацій автора і присвячена виробам, характерним для Пастирського городища, що походять із салтівських пам'яток — група II, підгрупа 2 (Володарець-Урбанович 2023а, рис. 1). Представлена чотирма комплексами: два поховання і два скарби.

### *Сухогомільшанський кремаційний могильник 1*

Могильник є складовою археологічного комплексу салтівської культури, що, крім того, складається з городища, трьох поселень і ще трьох кремаційних могильників (Колода 2015). На пам'ятці досліджено 317 поховань та 17 речових комплексів (Аксенов, Михеев 2006). Цікаво, що на цьому ж могильнику є ще два комплекси, де виявлено знахідки, які хронологічно «вибиваються» з періоду існування салтівської культури (Володарець-Урбанович 2023а): поховання 274 — прикраса східноєвропейських варварських виїмчастих емалей (група I) та поховання 54 — прикраса Мартинівського кола (група II, підгрупа 1).

\* ВОЛОДАРЕЦЬ-УРБАНОВИЧ Ярослав Володимирович — кандидат історичних наук, науковий співробітник відділу археології ранніх слов'ян, Інститут археології НАН України, ORCID: 0000-0003-1560-3608, [volodarets\\_urbanovych@iananu.org.ua](mailto:volodarets_urbanovych@iananu.org.ua), [volodargrad@ukr.net](mailto:volodargrad@ukr.net)

Урнове поховання 29<sup>1</sup>: на глибині 0,29 м виявлено горщик-урну, що стояв вінцем догори та був накритий покришкою (рис. 1: 1). Контури могильної ями простежені з глибини 0,25 м. Яма мала круглу форму, діаметр 0,35 м. В урні виявлено перепалені кістки людини, вуглики, попіл від поховального багаття. Серед залишків кремації (рис. 1: 2): залізний черешковий ніж, дві залізні обойми від дерев'яних піхов від ножа, дві бронзові круглі підвіски, сердолікова та скляна намистини, бронзова туалетна коробочка, два фрагменти кістяної застібки, фрагменти тканини, три бронзових гудзики, бронзова бляшка, чотири спіральні пронизки, бронзовий браслет, бронзовий перстень із ромбоподібним щитком та кам'яною вставкою, бронзовий перстень з крапанами та залізний предмет невідомого призначення. Усі речі пошкоджені вогнем. За визначенням антрополога, поховання належало дитині до одного року. Горщик-урна виготовлена на ручному крузі; колір поверхні сірий, випал якісний. У формувальній масі домішки жорстви, шамоту та органіки. Вінце плавно відігнуте назовні й прикрашено по краю вдавленнями косо поставленого зубчастого штампу. По тулубу посудина прикрашена прокресленими вертикальними й горизонтальними лініями. Роль покришки виконувала придонна частина горщика, виготовленого на ручному крузі. Колір поверхні від темно-червоного до бурого. Випал нерівномірний, у формувальній масі домішки шамоту. Тулуб орнаментовано горизонтальним рифленням, виконаним зубчастим штампом (Аксенов, Михеев 2006, с. 13). Поховання датується кінцем VIII — початком IX ст. (Аксенов 2010, с. 74).

У цьому похованні одна з виявлених круглих підвісок, аналогічна виробам (рис. 1: 3—8; 2) зі складу Пастирського 1949 р. — 3 екз. (Брайчевський 1952, табл. III: 8, 9; Корзухина 1996,

<sup>1</sup> Тут і далі посилання на літературу див. табл. 1.

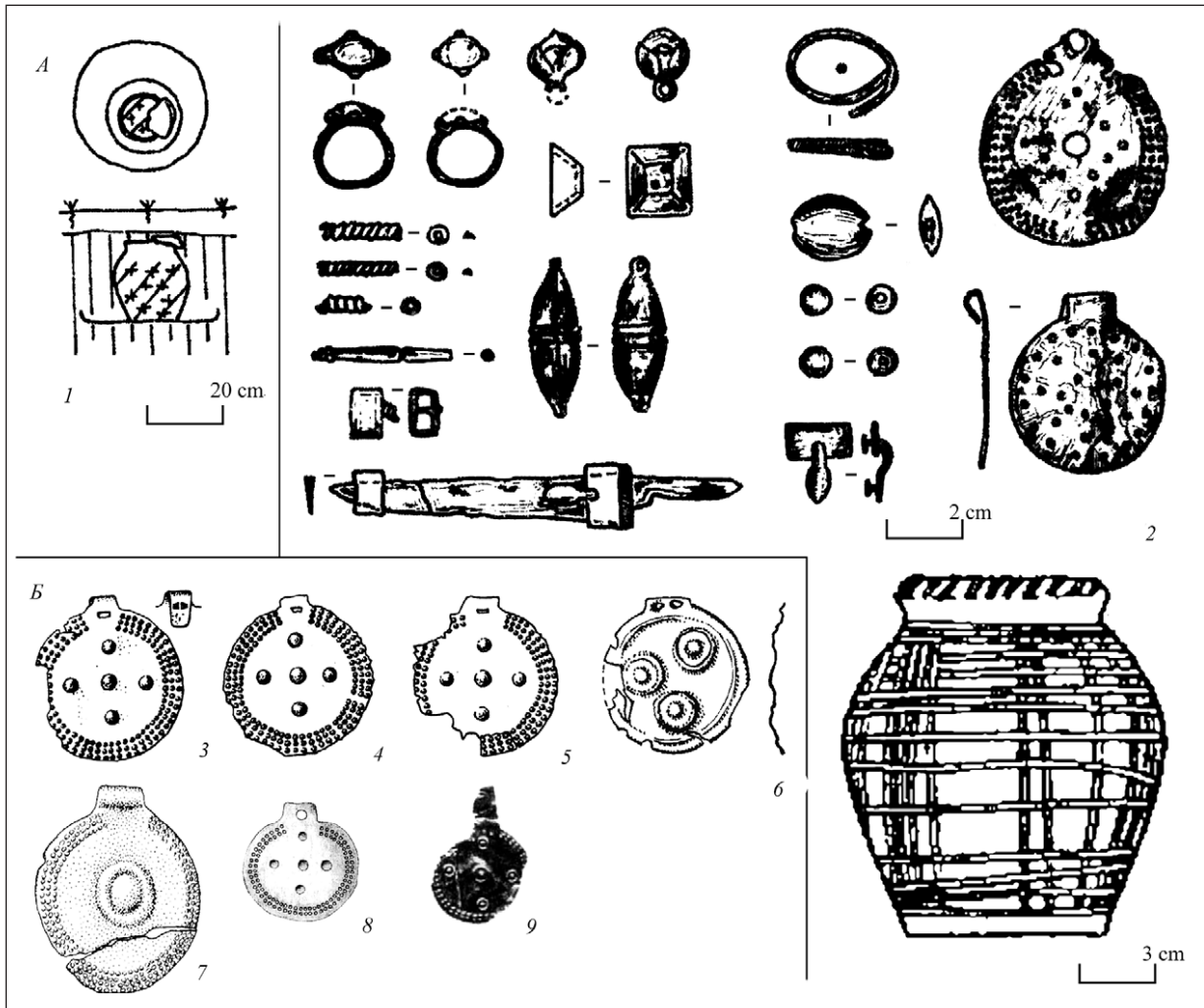


Рис. 1. А. Сухогомільшанський могильник 1. Поховання 29 (за: Аксенов, Михеев 2006, рис. 12: 8; 15: 13—27; 91: 1). 1 — план та перетин, 2 — поховальний інвентар; Б. Аналогії круглій підвісці із поховання 29 Сухогомільшанського могильника 1; 3—5 — Пастирський скарб 1949 р. (за: Корзухина 1996, табл. 27: 1—3); 6 — Розтоки, об'єкт 1265 (за: Профантова 2015, рис. 5: 3); 7 — Елесаллаш-Орегхедь, поховання 27 (за: Garam 2001, Abb. 21); 8 — Крюковсько-Кужновський могильник (за: Филимонова 2009, рис. 1: 8); 9 — Чадьявицький скарб (за: Казанский 2011, рис. 10: 4). 9 — без масштабу

Fig. 1. A. Sukha Homilsha cemetery 1. Burial no. 29 (after: Аксенов, Михеев 2006, рис. 12: 8; 15: 13—27; 91: 1). 1 — a plan; 2 — accompaniments; B. Analogies to the medallion pendant from burial no. 29 of the Sukha Homilsha cemetery 1; 3—5 — Pastyrskhe hoard of 1949 (after: Корзухина 1996, табл. 27: 1—3); 6 — Roztoky, an object no. 1265 (after: Профантова 2015, рис. 5: 3); 7 — Előszállás-Öreghegy, burial no. 27 (after: Garam 2001, Abb. 21); 8 — Kriukovo-Kuzhnovskiy cemetery (after: Филимонова 2009, рис. 1: 8); 9 — Chadyavice hoard (after: Казанский 2011, рис. 10: 4). 9 — without scale

с. 377, табл. 27: 1—3; Приходнюк 2005, с. 52) та Чадьявицького (Казанский 2011, рис. 10: 4) скарбів. Ціла низка подібних прикрас походить із Крюковсько-Кужновського могильника середньоцининської мордви, поховання 71, 403 та 421 (Филимонова 2009, с. 47, рис. 1: 8). Дата Пастирського скарбу 1949 р. визначається в межах першої половини VIII ст., дата Чадьявицького — друга половина VII ст. чи до 665 р. (Казанский 2011, с. 520; Profantov 2013, s. 170; Профантова 2015, с. 104). Також певні аналогії можна вбачати на знахідках із поселення Розтоки, об'єкт 1265 — VII ст. (Profantov 2013, obr. 17: 13;

Профантова 2015, рис. 5: 3) та могильника Елесаллаш-Орегхедь (Elesallash-Oreghed), поховання 27 (Garam 2001, Abb. 21). Тож у цілому, хронологію цих підвісок можна визначити в межах другої половини VII — першої половини VIII ст.

Одне з поселень, що входять до Сухогомільшанського комплексу, є багатощаровою пам'яткою. Крім салтівських, там відомі матеріали пенківської культури (Михеев, Приходнюк 1986; Володарець-Урбанович 2017, с. 332-336) та сахнівського горизонту (Любичев 2002, с. 16-18). Ці підвіски загалом характерні для останнього культурно-хронологічного періо-

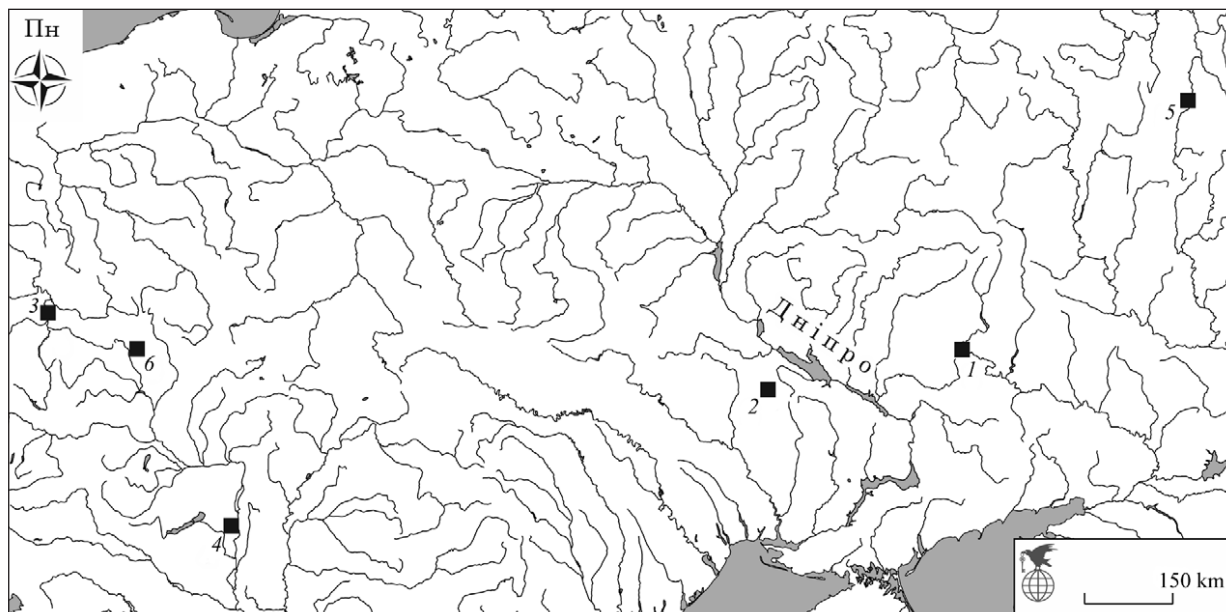


Рис. 2. Карта поширення круглих підвісок. Пам'ятки: 1 — Суха Гомільша; 2 — Пастирське городище; 3 — Розтоки; 4 — Елесаллаш-Орегхедь; 5 — Крюковсько-Кужновський могильник; 6 — Чадьявицький скарб

Fig. 2. Distribution map of medallion pendants. Archaeological sites: 1 — Sukha Homilsha cemetery; 2 — Pastyrskе hillfort; 3 — Roztoky; 4 — Előszállás – Öreghegy; 5 — Kriukovo-Kuzhnovskyi cemetery; 6 — Chadyavice hoard

ду. Факт знаходження в складі салтівського поховання речі попереднього культурно-хронологічного періоду наводить на думку, що прикрасу могли знайти на околицьому поселенні жителі Хозарського каганату. Цей факт дозволяє припустити вторинне використання речі.

### Старосалтівський могильник

Могильник розташований на правому березі Печенізького водосховища, на північно-західній околиці с. Старий Салтів. Він займає північно-східний схил підвищення, яке похило спускається в долину р. Сіверський Донець.

У 1982, 1984 та 1985 рр. охоронні дослідження проводила експедиція Харківського історичного музею під керівництвом В. Г. Бородуліна, а в 1983 р. — Середньовічна археологічна експедиція Харківського державного університету під керівництвом В. К. Міхеєва за участю співробітників відділу археології Харківського історичного музею.

У катакомбі 21 (рис. 3) на лівій частині грудної клітини жіночого поховання виявлено частково обламану в давнину бронзову антропоморфну фібулу пастирського кола. Застібка належить до типу VI-Д за О. М. Приходнюком (Приходнюк 2005, с. 38) чи типу II.1 за В. Є. Родінковою (Родінкова 2006, с. 50-51, рис. 2). Такі

застібки вважають виробами пастирських майстрів з огляду на їх значну концентрацію в межах самого городища (Родінкова 2007). Найближчі аналогії (рис. 4) походять із Пастирського городища — 4 екз. (Корзухина 1996, табл. 33: 1—4), Борків (Корзухина 1996, с. 418, табл. 107: 3; Ахмедов 2016, с. 76, рис. 8: 3; Ахмедов, Гаврилов 2017, с. 74, рис. 2: 1), Канівського (Корзухина 1996, табл. 88: 5) та Черкаського (Корзухина 1996, табл. 88: 6) повітів Київської губернії. Цікаво, що така сама фібула виявлена у скарбі салтівської культури з Варварівки (Колода 2020, рис. 4: 8; 9: 14).

Датування комплексу дискусійне. Так, В. С. Аксьонов датує його в межах 750—770 рр., тоді як О. В. Комар вважає, що це поховання належить до середньосалтівського горизонту II (Комар 2017, с. 118-119), тобто з 790-х рр. (Комар 1999, с. 132). На жаль, фібули цього кола майже не трапляються в комплексах, тому їх побутування можна визначити лише в загальних межах існування Пастирського городища — середина VII — середина VIII ст. (Приходнюк 2005, с. 70-85).

### Варварівський скарб

У 2017 р. поблизу с. Варварівка виявлено скарб ковала. На місці знахідки проведено ар-



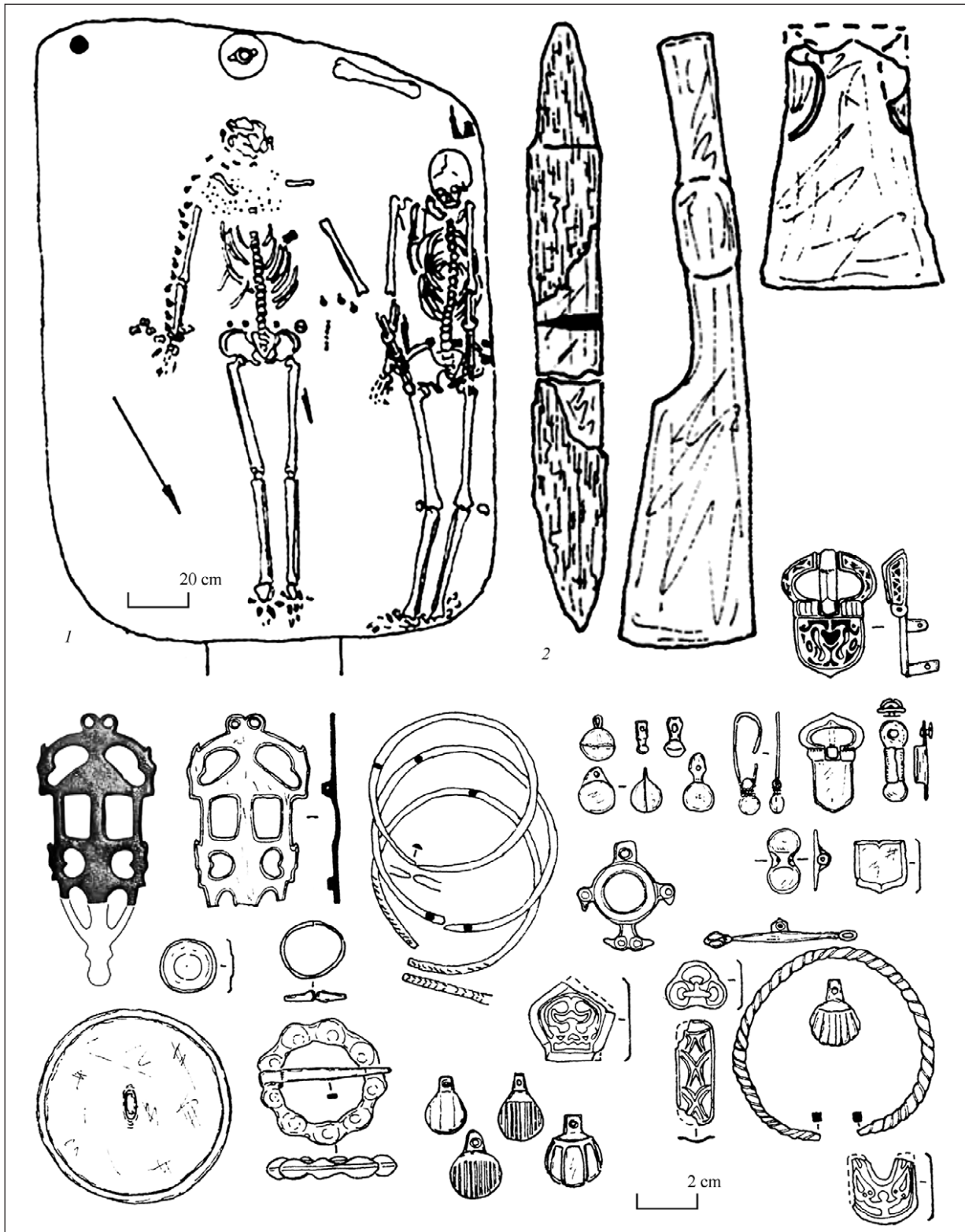


Рис. 3. Старосалтівський могильник. Катакомба 21 (за: Аксенов 1999, рис. 7). 1 — план; 2 — поховальний інвентар  
 Fig. 3. Staryi Saltiv cemetery. Catacomb no. 21 (after: Аксенов 1999, рис. 7). 1 — a plan; 2 — accompaniments

хеологічні дослідження, що показали відсутність культурних нашарувань. Тут виявлено предмети із заліза й бронзи, а також уламок точильного бруска (рис. 6: 11).

Артефакти із заліза за своїм призначенням поділяються на кілька груп. Перша з них представлена зброями, пов'язаними з металообробкою (рис. 5): ковадло, два молотки, пара

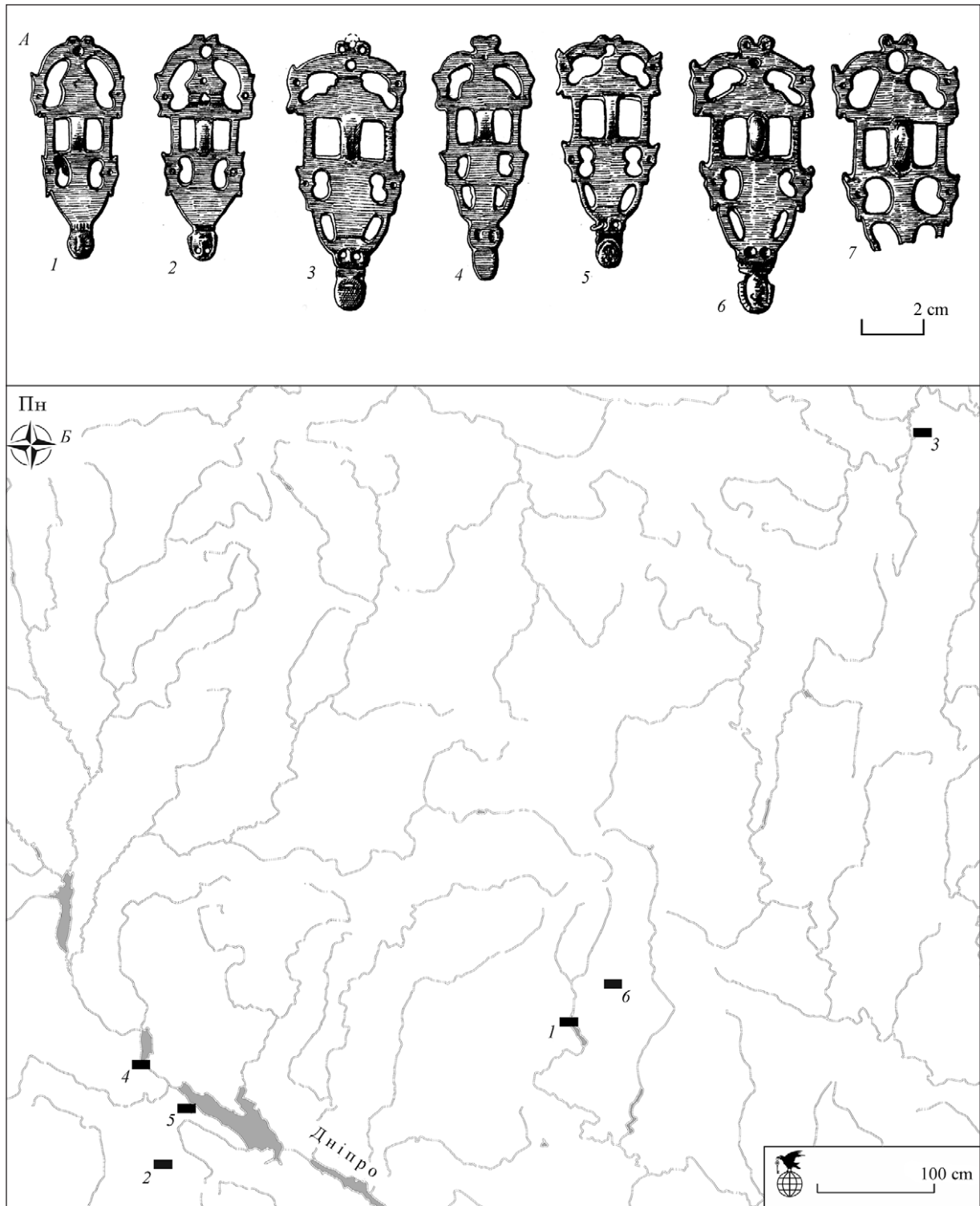


Рис. 4. А. Фібули аналогічні знахідці із катакомби 21 Старосалтівського могильника. 1–4 — Пастирське городище (за: Корзухина 1996, табл. 33: 1–4); 5 — Борки (за: Корзухина 1996, табл. 107: 3); 6 — Канівський повіт (за: Корзухина 1996, табл. 88: 5); 7 — Черкаський повіт (за: Корзухина 1996, табл. 88: 6). Б. Карта поширення аналогічних фібул до знахідки з катакомби 21 Старосалтівського могильника. Пам'ятки: 1 — Старосалтівський могильник; 2 — Пастирське городище; 3 — Борки; 4 — Канівський повіт; 5 — Черкаський повіт; 6 — Варварівка

Fig. 4. A. Fibulae similar to the item from catacomb no. 21 of the Staryi Saltiv cemetery. 1–4 — Pastyrskе hillfort (after: Корзухина 1996, табл. 33: 1–4); 5 — Borky (after: Корзухина 1996, табл. 107: 3); 6 — Kaniv county (after: Корзухина 1996, табл. 88: 5); 7 — Cherkasy county (after: Корзухина 1996, табл. 88: 6). B. Distribution map of fibulae similar to the item from catacomb no. 21 of the Staryi Saltiv cemetery. Archaeological sites: 1 — Staryi Saltiv cemetery; 2 — Pastyrskе hillfort; 3 — Borky; 4 — Kaniv county; 5 — Cherkasy county; 6 — Varvarivka

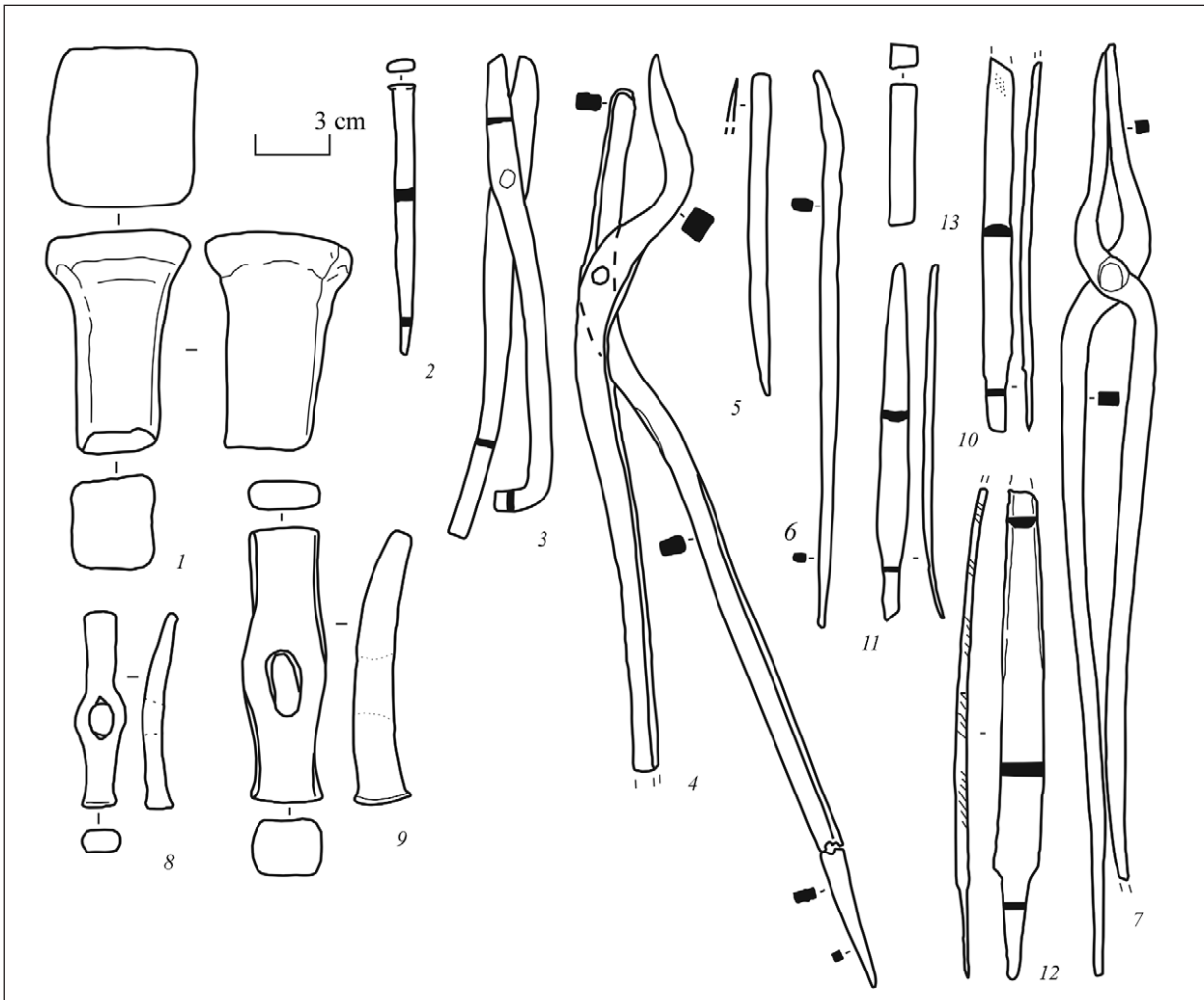


Рис. 5. Варварівський скарб (за: Колода 2020, рис. 2)  
 Fig. 5. Varvarivka hoard (after: Колода 2020, рис. 2)

кліщів, пробійник, три напилки, ножиці по металу (рис. 6: 1), уламок ручки шарнірного знаряддя для утримування, а також дві залізні заготовки (11 виробів). Друга (рис. 6: 2, 3, 8) — ремісничі вироби загального призначення: ніж, шило та невелика сокира (3 екз.). Третя — спеціалізовані для обробки органічної сировини: два напилки з однорядною похилою насічкою з однієї з робочих сторін (рис. 6: 5, 6). Четверта (рис. 6: 4, 7, 9, 10, 12, 13) — предмети побуту: гачок, край котла, петля зі стрижня та кільця залізних предметів невідомого призначення (5 екз.).

Вироби з бронзи поділяються на три групи (рис. 7). Перша — деталі обладунку (?) — п'ять панцерних пластин. Друга — прикраси: фібула, браслет із незнятими ливарними швами та фрагменти сережки. Третя — сировина: брусок сплаву й бронзовий лом.

До виробів пастирського кола належить антропологоморфна фібула без голки та голкоприймача (рис. 7: 14). Варто зазначити, що застібки цієї групи не завжди мають точне зображення перетину чи зворотної сторони (див: Приходнюк 2005; Родинкова 2006). Саме тому важко визначити, наскільки характерною ознакою є відсутність цих конструктивних елементів. Та проте голкоприймач відсутній, наприклад, на знахідці із Малого В'язівка, що також належить до виробів пастирського кола (Володарець-Урбанович 2015, с. 87-88, рис. 1: 1). Застібка з Варварівки, так само як і із Старосалтівського могильника, належить до типу VI-Д за О. М. Приходнюком (Приходнюк 2005, с. 38) чи типу II.1 за В. Є. Родинковою (Родинкова 2006, с. 50-51, рис. 2).

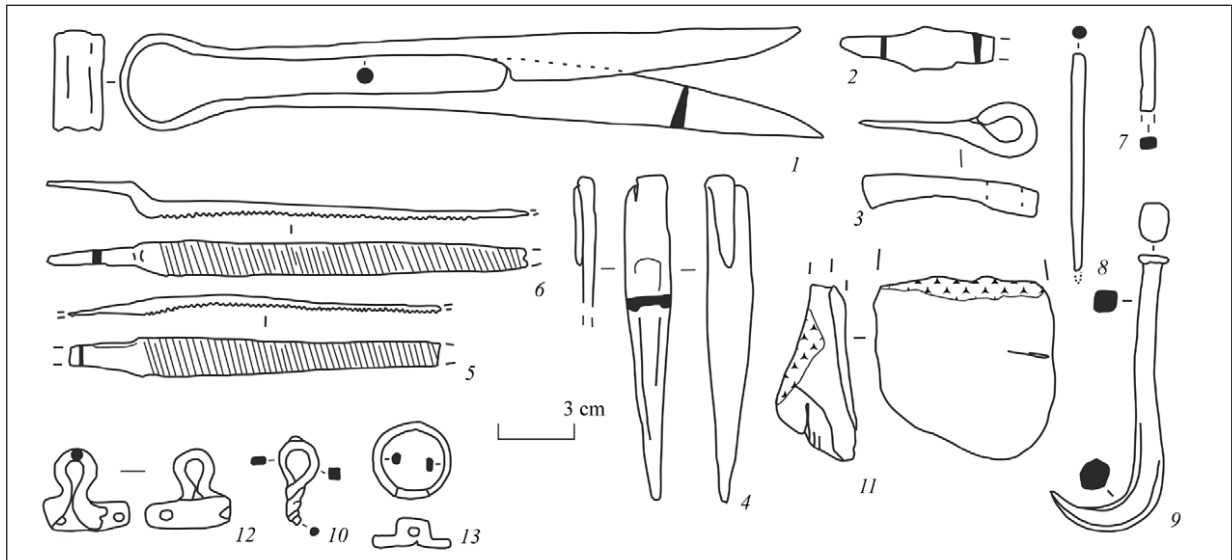


Рис. 6. Варварівський скарб (продовження) (за: Колода 2020, рис. 3)

Fig. 6. Varvarivka hoard (continuation) (after: Колода 2020, рис. 3)

### Хорошевський скарб

Виявлений у 2021 р. за випадкових обставин. На місці знахідки проведено обстеження, які не виявили археологічних нашарувань. У складі комплексу виявлено інструменти ремісника широкого профілю для роботи з металом (рис. 8). Цей набір складається з двох ковадл, молота, двох молотків, трьох лещат різного розміру, половини ще одних лещат великого розміру, напилка, полотна пилки, пристосування для утримування полотна пилки.

Сировина для виготовлення майбутніх виробів представлена 17 фрагментами бронзових пластин різної форми та розміру (рис. 9), у тому числі від казанів, загальною масою 0,387 кг. У ролі сировини в комплексі наявні фрагменти великих бронзових фаларів завтовшки 0,7—0,8 мм від ременів кінського спорядження.

Кілька речей пов'язані із військовою справою: бронебійне вістря списа та суцільноковане перехрестя брускоподібного типу від клинкової зброї. До предметів господарського призначення слід віднести гачок (рис. 9: 1, 20, 21).

Інші речі представлені бронзовими прикрасами, більшість із яких належить до виробів пастирського кола: одна «дунайсько-пастирська» сережка і три фібули. Лише матриця для виготовлення наконечників поясу шляхом тиснення (рис. 10: 5) не належить до виробів пастирських майстрів.

Сережка зіркоподібної форми розміром 7,0 × 4,2 см (рис. 10: 4). Нижня частина дужки сережки прикрашена пірамідками псевдозерні по шість напівсферичних зерняток у кожній. Три аналогічні пірамідки прикрашають опуклий щиток у вигляді пластини круглої форми з напівсферичним виступом посередині. Край щитка має рельєфно випнутий рант кільцеподібної форми. Щиток відокремлено від дужки сережки перехватом із трьох напівсферичних псевдозернин, які не стикаються між собою. Нижня розширена частина дужки сережки прикрашена двома вигнутими рядами псевдозернин квадратної форми. Ця частина дужки відокремлена від напівкруглої її частини трьома опуклими горизонтальними поясками.

Знахідка належить до типу 1, підтипу 5 за О. І. Айбабіним (Айбабін 1973, рис. 2) чи типу I-A за О. М. Приходнюком (Приходнюк 2005, с. 41-42). Аналогічні знахідки походять (рис. 11; 12) із Пастирського городища (Корзухина 1996, табл. 37: 3, 4; 38: 4; Приходнюк 2005, рис. 33: 5; Скиба, Баранов 2019, рис. 12: 1), Загребеллі (Виноградский 1955, рис. 2: 4; Корзухина 1996, с. 408, табл. 91: 1), Кочетка (Свистун, Боков 2018), Городища (Недоля 2011, с. 147, рис. 1: 1; Bloshenkova, Nedolya, Samofalova 2012, с. 27-28, рис. 3: 1), Семенов (Хавлюк 1963, с. 320-350, рис. 14: 1), Київського скарбу 1896 р. (Корзухина 1996, с. 352, табл. 1: 2) та поховання біля с. Ясинувата (Швецов 2010, с. 94-95, рис. 1: 11). Останні два комплекси



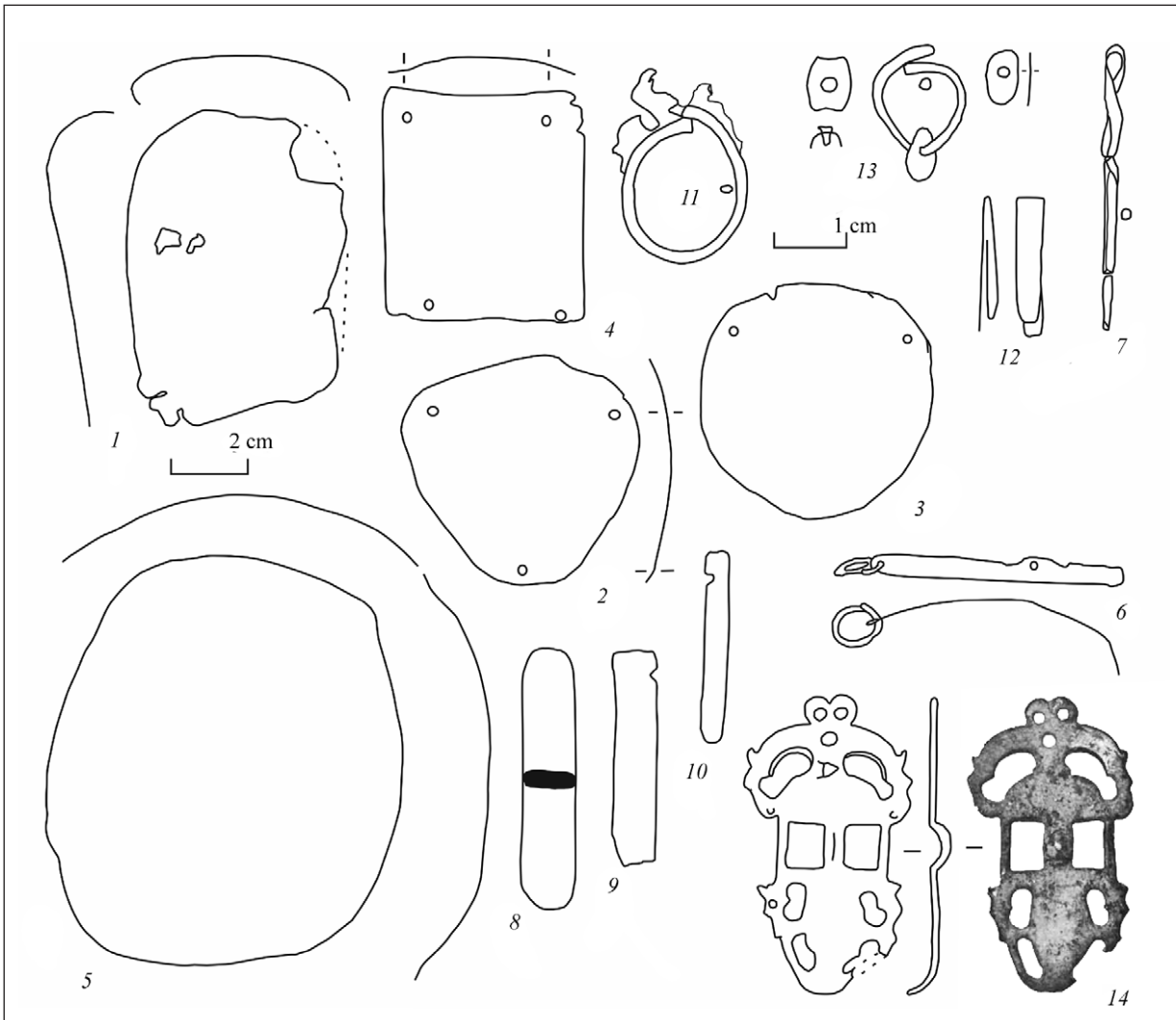


Рис. 7. Варварівський скарб (продовження) (за: Колода 2020, рис. 4)

Fig. 7. Varvarivka hoard (continuation) (after: Колода 2020, рис. 4)

більш-менш надійно можна датувати в межах другої половини VII ст. (Володарець-Урбанович 2018, с. 140).

Перша антропоморфна (рис. 10: 2) фібула довжиною 11,4 см, має головний щиток трикутної форми та ромбічну ніжку, які оточені ажурною каймою зі стилізованих зображень коней, що переплелися між собою. Верхній щиток з'єднується з ніжкою двома додатковими перемичками, розташованими паралельно до опуклої дужки. Ромбоподібна ніжка завершується стилізованим зображенням морди тварини, а центральний виступ на головній пластині має грибоподібну форму. Фібула має сліди обробки напилком її країв та фігурних отворів після лиття виробу. Грибоподібний виступ головної пластини додатково прикрашений двома заглибленими цятками конусоподібної

у перетині форми. Ще одна така цятка розташована у нижній частині ромбоподібної ніжки фібули. Перехід ромбоподібної ніжки у стилізовану морду тварини прикрашено двома паралельними прорізними горизонтальними лініями. На лицьовій стороні виробу є дрібні паралельні подряпини, розташовані невеликими групами, але досить хаотично. Вони пов'язані з підготовкою лицьової поверхні фібули до полірування. У верхній частині ромбоподібної ніжки фібули наявний незначний за розмірами наскрізний отвір трикутної форми — наслідок недоливу металу під час виготовлення виробу. Групи паралельних подряпин є і на зворотній стороні застібки. Виступ для приймання голки після відливання виробу не піддавався подальшій обробці, а виступ для кріплення голки в процесі виготовлення



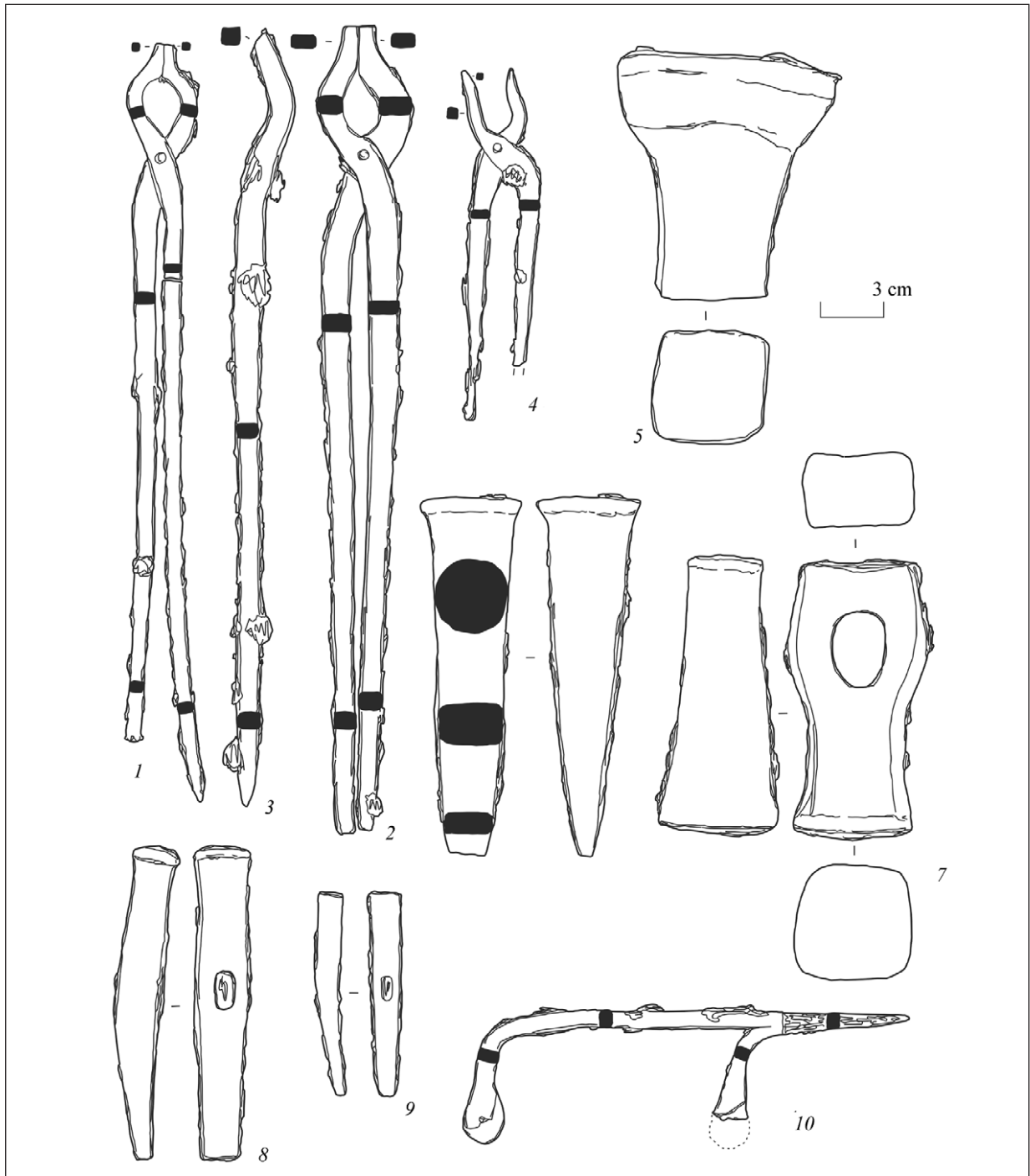


Рис. 8. Хорошевський скарб (за: Аксенов 2022, рис. 2)

Fig. 8. Khorosheve hoard (after: Аксенов 2022, рис. 2)

повністю не відлився. Саме цей брак не дозволив використовувати фібулу за її прямим призначенням.

Ця застібка належить до типу VI-Д за О. М. Приходнюком (Приходнюк 2000, с. 57; 2005, с. 38) чи до типу II.2 за В. Є. Родінковою (Родінкова 2006, с. 53). Найбільше аналогій (щонайменше 12 цілих і фрагментованих

екземплярів) походять із Пастирського городища (Приходнюк 2005, с. 38), що може вказувати на ймовірне місце виготовлення таких прикрас. Також окремі (рис. 13; 15) екземпляри походять із Тростянця (Корзухіна 1996, с. 355, табл. 88: 2), Дежків (Дешки) (Приходнюк 1998, с. 151, рис. 65: 4), Тимченко, уроч. Таранцево (Берестнев, Любичев 1991, рис. 1),

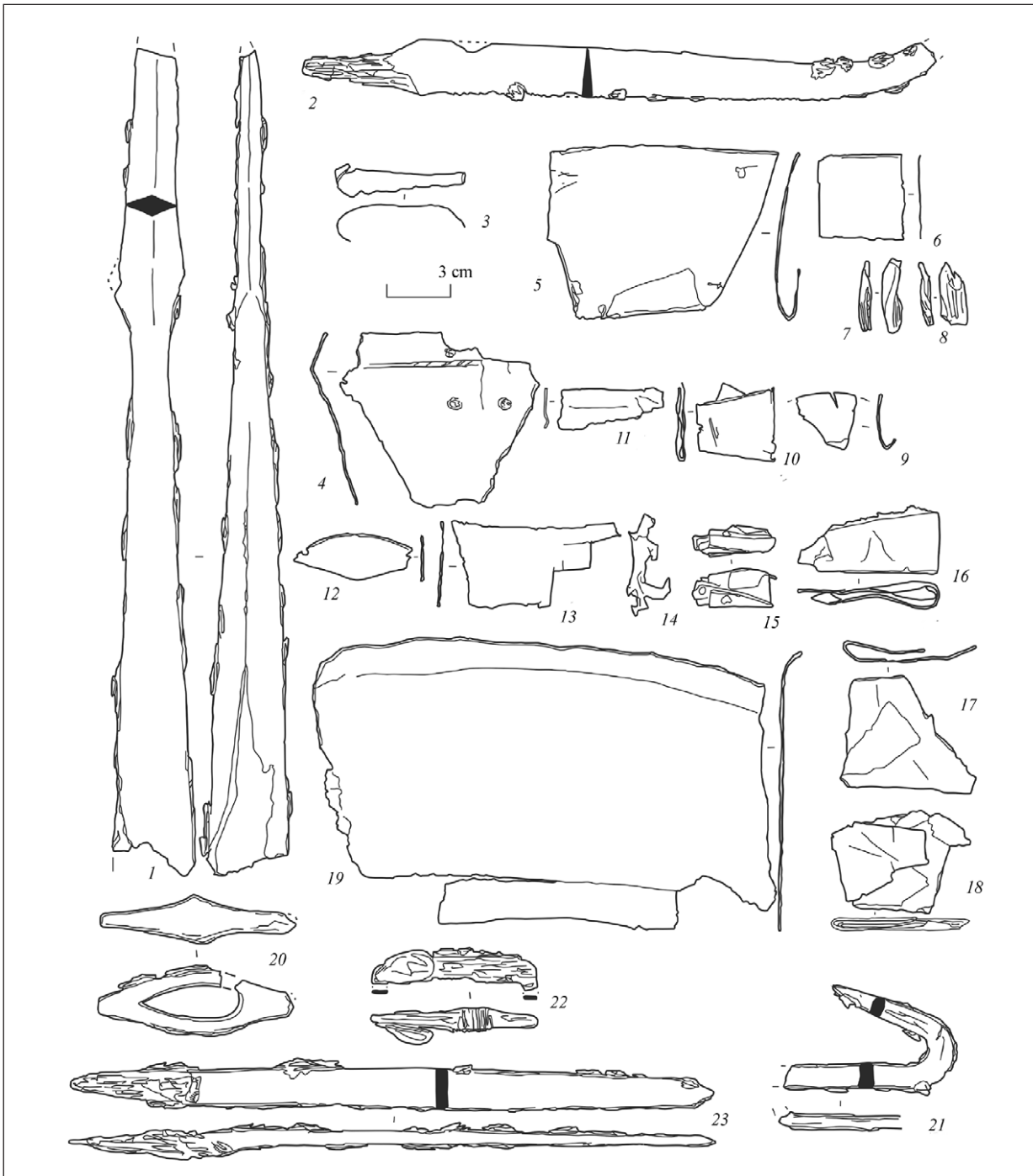


Рис. 9. Хорошевський скарб (продовження) (за: Аксенов 2022, рис. 3)

Fig. 9. Khorosheve hoard (continuation) (after: Аксенов 2022, рис. 3)

Любівки, хутір Лісовський (Сибилев 1926, с. 9, табл. XXXI: 9; Корзухина 1996, с. 420, табл. 107: 8), Стеблева (?) (Корзухина 1996, с. 368-369), Малого В'язівка (Володарець-Урбанович 2015, с. 87-88, рис. 1: 1), із району Черкаського та Чигиринського повітів на півдні Київської губернії (Parczewski 1991; Корзухина 1996, табл. 15; 28; 32; 55; 57; 70; 73; 102; 131; Родинкова 2006, с. 51-53).

Друга антропозооморфна фібула (рис. 10: 3) довжиною 10,3 см має головний щиток трикутної форми та ромбічну ніжку, що оточені ажурною каймою зі стилізованих зображень коней, які переплелися між собою. Верхній щиток з'єднується з ніжкою двома додатковими перемичками, розташованими паралельно до опуклої дужки. Ромбоподібна ніжка завершується стилізованим зображенням мор-

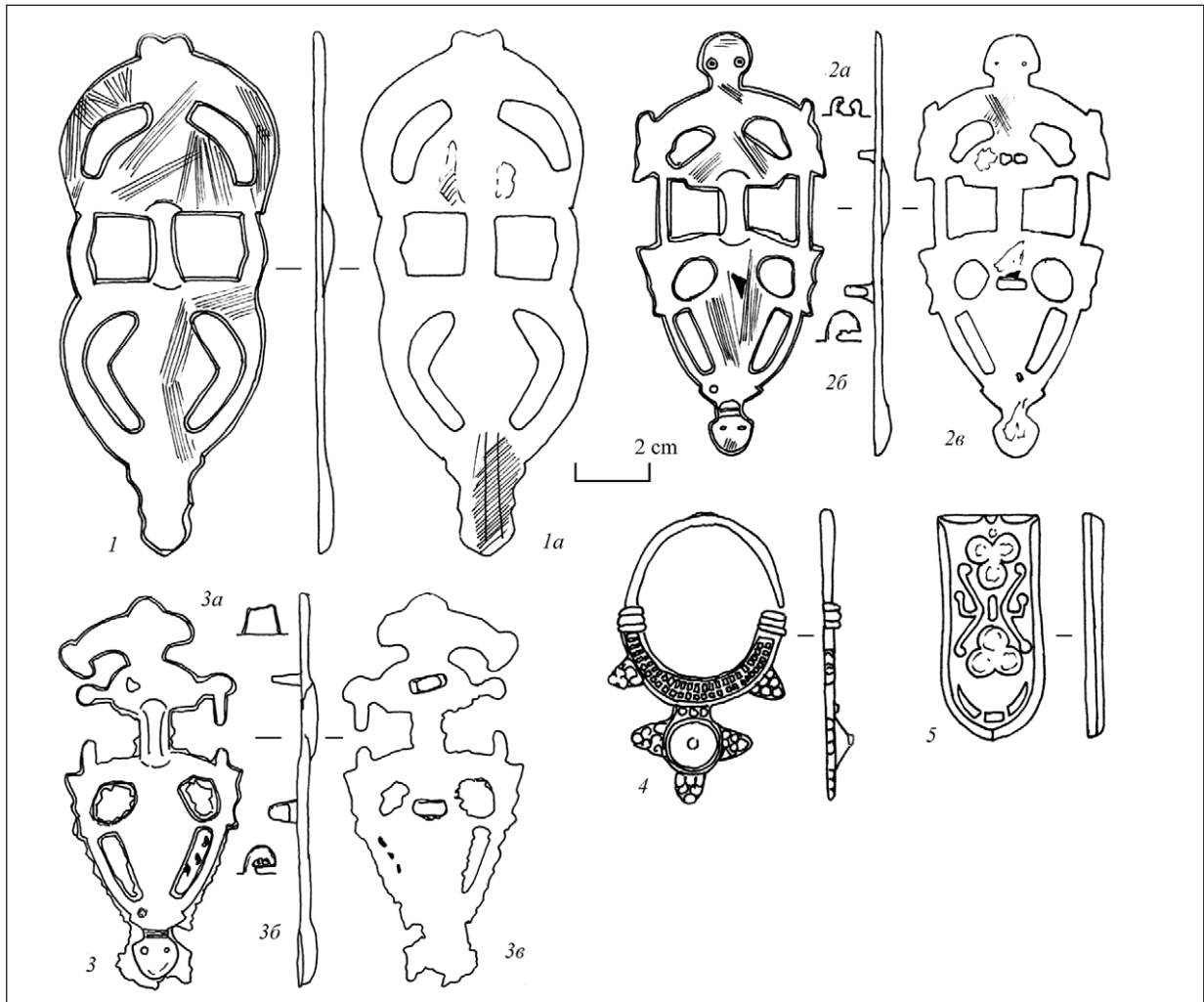


Рис. 10. Хорошевський скарб (продовження) (за: Аксенов 2022, рис. 4)

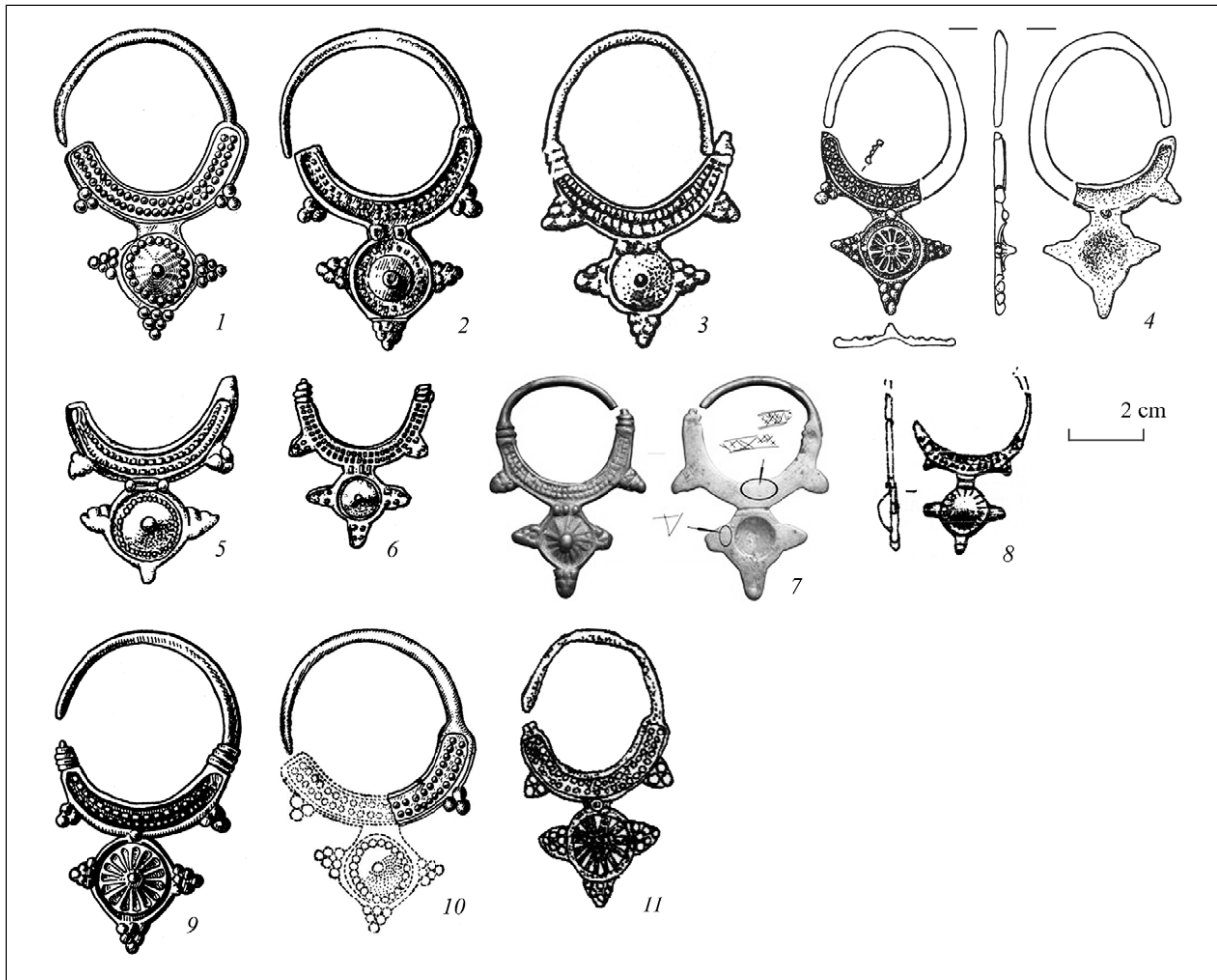
Fig. 10. Khorosheve hoard (continuation) (after: Аксенов 2022, рис. 4)

ди тварини, а центральний виступ на головній пластині має округлу форму. Це виробничий брак, тому що в процесі її виготовлення не пролилися додаткові тяжі між головним щитком та ромбічною ніжкою і стилізовані зображення тварин, які оточують головний щиток. Після отримання бракованої відливки майстер навіть не намагався обробити нерівні краї ромбічної ніжки та краї фігурних отворів у нижній її частині. Розміри й оформлення ромбічної ніжки цього виробу ідентичні таким самим показникам першої фібули.

Мабуть, знахідка належить до типу IV-Д за О. М. Приходнюком (Приходнюк 2005, с. 38) чи до типу II.1 за В. Є. Родінковою (Родінкова 2006, с. 50). Точні аналогії невідомі. Імовірно, певну схожість можна вбачати (рис. 13: 6; 15) зі знахідкою із Пастирського городища (Корзухина 1996, табл. 34: 6).

Третя фібула завтовшки 3,0—3,5 мм та довжиною 14,0 см у вигляді складної антрополоморфної фібули (рис. 10: 1). На застібці фіксуються сліди додаткової обробки. Так, на лицьовій стороні пластини помітні групи паралельних подряпин, які розташовані досить хаотично. На зворотній стороні виробу наявні сліди видалення за допомогою напилка нервиюру, виступу для кріплення голки та голкоприймача (рис. 10: 1a).

Цей виріб близький до окремих застібок типу II.1 за В. Є. Родінковою (Родінкова 2006, с. 50). Імовірно, певні аналогії можна вбачати у фібулах (рис. 14; 15) із Київського 1896 р. та Пастирського 1892 р. скарбів (Корзухина 1996, табл. 1: 1; 24: 1). Також не виключено, що певну схожість можуть мати застібки, аналогічні до фібул зі Старосалтівського могильника та скарбу з Варварівки (рис. 4). В. С. Аксенов



*Рис. 11.* Аналогії сережки «дунайсько-пастирського» кола із Хорошевського скарбу. 1–5 — Пастирське городище (за: Корзухина 1996, табл. 37: 3, 4; 38: 4; Скиба, Баранов 2019, рис. 12: 1); 6 — Загребелля (за: Корзухина 1996, табл. 91: 1); 7 — Кочеток (за: Свистун, Боков 2018); 8 — Городище (за: Недоля 2011, рис. 1: 1); 9 — Київський скарб 1896 р. (за: Корзухина 1996, табл. 1: 2); 10 — Семенки (за: Хавлюк 1963, рис. 14: 1); 11 — Ясинувата (за: Швецов 2010, рис. 1: 11)

*Fig. 11.* Analogies to the earring of the “Danube-Pastyrsk” circle from the Khorosheve hoard. 1–5 — Pastyrsk hillfort (after: Корзухина 1996, табл. 37: 3, 4; 38: 4; Скиба, Баранов 2019, рис. 12: 1); 6 — Zahrebellia (after: Корзухина 1996, табл. 91: 1); 7 — Kochetok (after: Свистун, Боков 2018); 8 — Horodyshche (after: Недоля 2011, рис. 1: 1); 9 — Kyiv hoard of 1896 (after: Корзухина 1996, табл. 1: 2); 10 — Semenky (after: Хавлюк 1963, рис. 14: 1); 11 — Yasyuvata (after: Швецов 2010, рис. 1: 11)

вважає цей виріб матрицею, однак, імовірно, це недороблена фібула.

Досить цікавим є факт знаходження в комплексі фібули з технологічним браком, адже застібки з такими ознаками взагалі невідомі. Можливо, після невдачі такі речі просто переплавилися. Принаймні на сьогодні відомо лише кілька прикрас, які мають тільки не зняті ливарні шви, але ці знахідки — напівфабрикати. В основному, такі випадки характерні для виробів Мартинівської групи слов'янських прикрас, і відомі вони лише як оздоба поясу: Т-подібна накладка із Засулля-Мгар (Володарець-Урбанович 2016, с. 94, рис. 2: 6), щитоподібна бляшка і прямокутно-

рамочна пряжка з Градизька, уроч. Круча (Левченко 2001, с. 28; рис. 1: 7, 11) та пряжка з Пастирського городища (Корзухина 1996, с. 392, табл. 42: 13). У Курилівському скарбі ціла низка геральдичних прикрас мають таку ознаку (Родинкова 2010, рис. 6; Скиба 2013). Лише одна з пальчастих фібул із дугою з пташиних голів із Черкасько-Конопельківського скарбу має недороблений механізм кріплення (Родинкова, Сапрукіна 2015, с. 44, рис. 3: 4). Знахідки фібул із Хорошевого вказують, що виготовлення речей пастирського кола могло відбуватися і поза межами самого городища.

Цікаво, що для першої та другої застібки з Хорошевського скарбу зафіксовано по одній



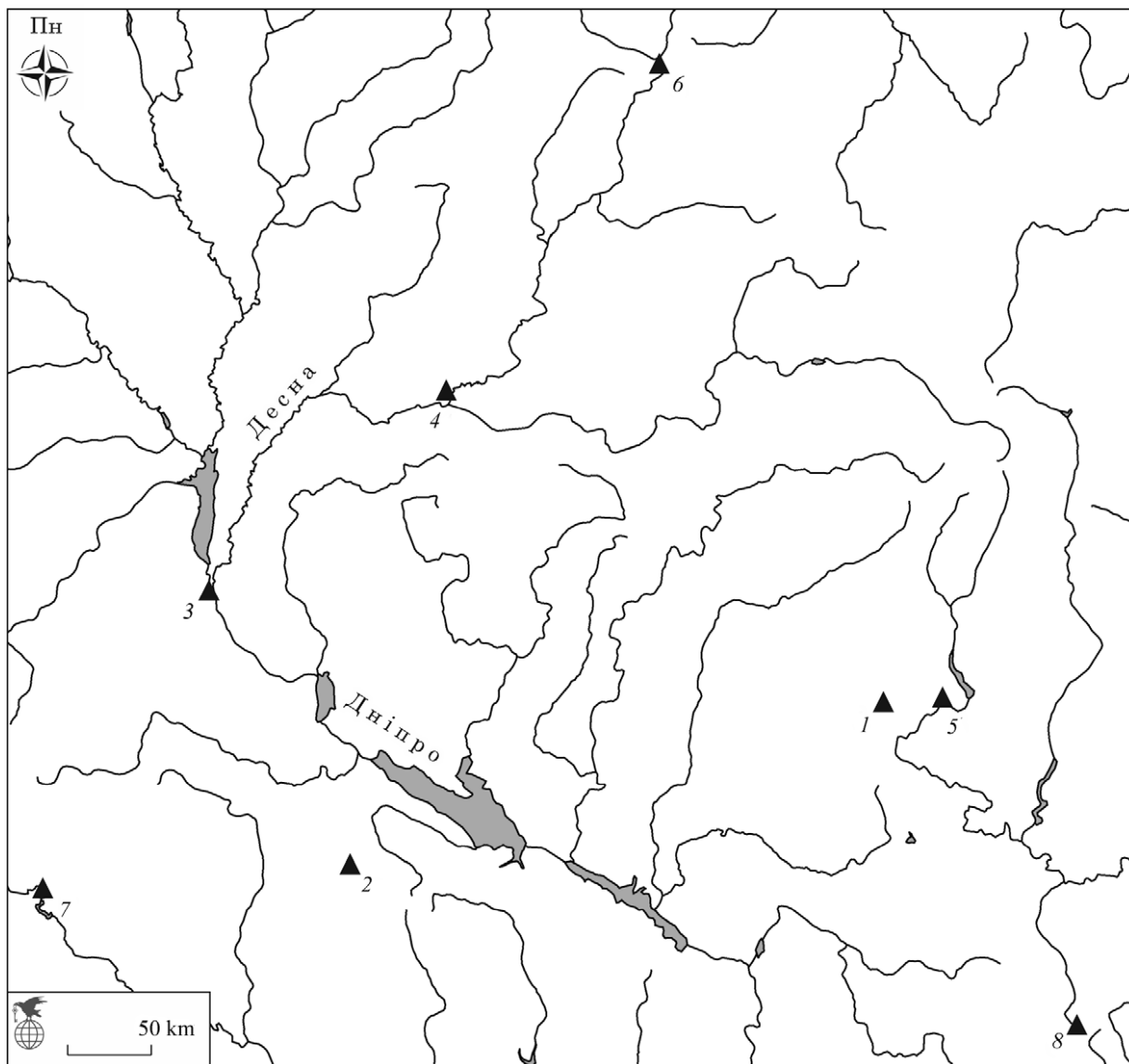


Рис. 12. Карта поширення аналогій сережки «дунайсько-пастирського» кола із Хорошевського скарбу. Пам'ятки: 1 — Хорошеве; 2 — Пастирське городище; 3 — Київський скарб 1896 р.; 4 — Загребелля; 5 — Кочеток; 6 — Городище; 7 — Семенки; 8 — Ясинувата

Fig. 12. Distribution map of the analogies to the earring of the “Danube-Pastyrsk” circle from the Khorosheve hoard. Archaeological sites: 1 — Khorosheve hoard; 2 — Pastyrsk hillfort; 3 — Kyiv hoard of 1896; 4 — Zahrebellia; 5 — Kochetok; 6 — Horodyshe; 7 — Semenky; 8 — Yasynuvata

петлі для кріплення пружини голки, що були розташовані перпендикулярно до довгої вісі застібок. Таке саме розташування виявлено і для фібули пастирського кола — тип ІХ-Д за О. М. Приходнюком (Приходнюк 2005, с. 39) чи ІІ.2 за В. Є. Родінковою (Родінкова 2006, с. 55, рис. 6) — із поселення Хитці, уроч. Шимберьово (Володарець-Урбанович, Сидоренко 2021, с. 366—368, рис. 1: 3; 2: 3). Також важливою, на нашу думку, є відсутність петель для кріплення голки та голкоприймача на фібулі з Варварівки.

За спостереженнями І. О. Гавритухіна та О. О. Щеглової, східноєвропейські ремісники кінця VII — VIII ст. не вміли відтворювати фібули та візантійського кола пряжки (з петлями-вухками) у двосторонніх формочках, тобто мали труднощі з відтворенням системи кріплення. Зокрема, О. О. Щеглова зробила такий висновок на підставі відсутності на верхніх щитках фібул петель для кріплення пружини, а на нижніх — голкоприймача. Замість них у низці випадків були помітні сліди пайки. Тобто, не знаючи як виготови-

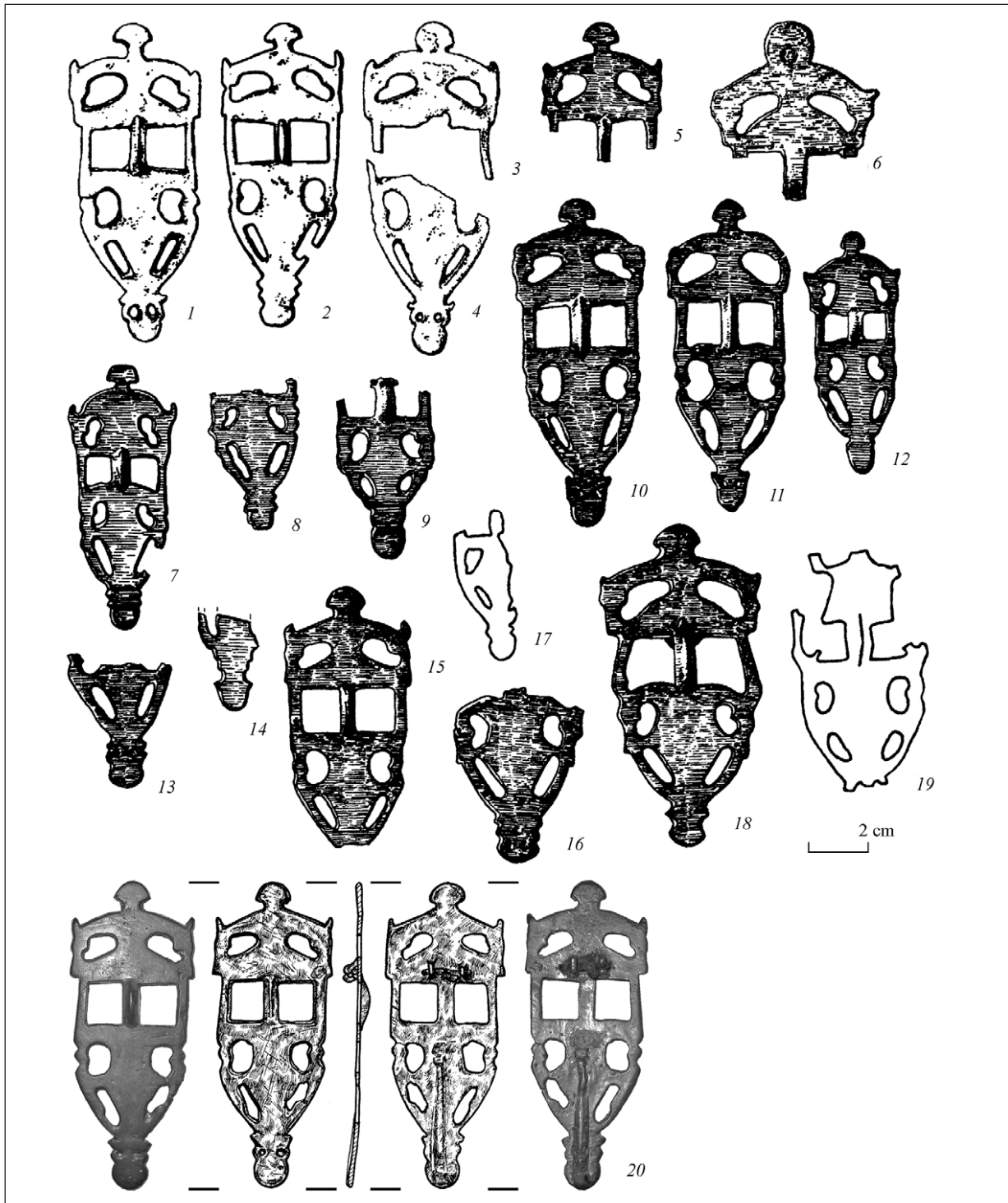


Рис. 13. Аналогії першій фібулі із Хоросшевського скарбу. 1—12 — Пастирське городище (за: Корзухина 1996, табл. 34); 13 — південь Київської губернії (за: Корзухина 1996, табл. 88: 4); 14 — Любівка (за: Корзухина 1996, табл. 107: 8); 15 — Черкаський повіт (за: Корзухина 1996, табл. 88: 3); 16 — Черкаський чи Чигиринський повіти (за: Корзухина 1996, табл. 88: 1); 17 — Тимченки, уроч. Таранцеве (за: Берестнев, Любичев 1991, рис. 1); 18 — Тростянець (за: Корзухина 1996, табл. 88: 2); 19 — Дежків (Дешки) (за: Приходнюк 1998, рис. 65: 4); 20 — Малий В'язівок (за: Володарець-Урбанович 2015, рис. 1: 1)

Fig. 13. Analogies to the first fibula from the Khorosheve hoard. 1—12 — Pastyrsk hillfort (after: Корзухина 1996, табл. 34); 13 — South of Kyiv province (after: Корзухина 1996, табл. 88: 4); 14 — Liubivka (after: Корзухина 1996, табл. 107: 8); 15 — Cherkasy county (after: Корзухина 1996, табл. 88: 3); 16 — Cherkasy or Chyhyryn county (after: Корзухина 1996, табл. 88: 1); 17 — Tymchenky, Tarantseve tract (after: Берестнев, Любичев 1991, рис. 1); 18 — Trostianets (after: Корзухина 1996, табл. 88: 2); 19 — Dezhkiv (Deshky) (after: Приходнюк 1998, рис. 65: 4); 20 — Malyi Viazivok (after: Володарець-Урбанович 2015, рис. 1: 1)

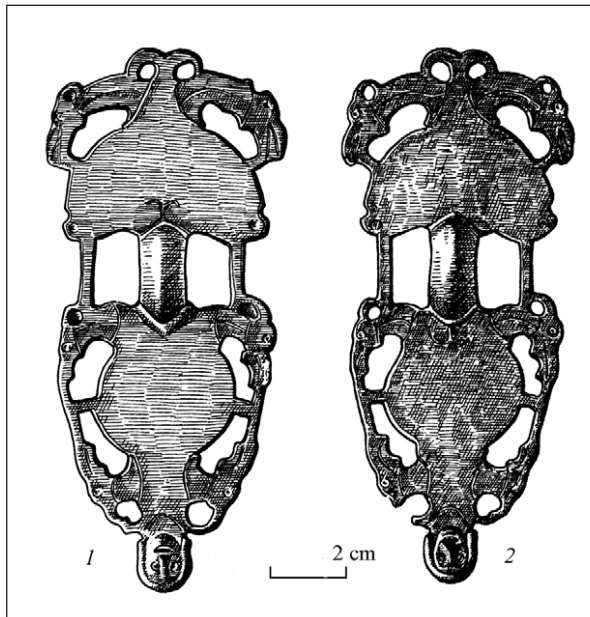


Рис. 14. Аналогії третій фібулі. 1 — Київський 1896 р. скарб (за: Корзухина 1996, табл. 1: 1); 2 — Пастирський 1892 р. скарб (за: Корзухина 1996, табл. 24: 1)

Fig. 14. Analogies to the third fibula from Khorosheve hoard. 1 — Kyiv hoard of 1896 (after: Корзухина 1996, табл. 1: 1); 2 — Pastyrsk hoard of 1892 (after: Корзухина 1996, табл. 24: 1)

ти петлі й голкоприймач разом із корпусом фібули, ювеліри намагалися ці деталі припаяти. Очевидно, майстри, які виготовляли фібули із Хитців та Хорошевого, знали, що потрібна голка, але не вміли правильно її кріпити. Тому виготовляли одну петлю, на яку мала намотуватися звичайна голка без пружини (Володарець-Урбанович, Сидоренко 2021, с. 366).

Скарби з Варварівки та Хорошевого досить складні для визначення хронології та етнокультурного контексту. Ковальський реманент має аналогії не тільки серед салтівських матеріалів, але й на Пастирському городищі (Приходнюк 2005, с. 29-30), і в Кузєбаївському скарбі (Останина та ін. 2011, с. 9-28), що даються «досалтівським» часом. У складі скарбів із Варварівки та Хорошевого є кілька знахідок, які все ж таки мають аналогії тільки серед матеріалів салтівської культури — фрагменти казанів, зброя і фалари. Можливо, власники цих комплексів отримали речі пастирського кола в часи їх побутування, однак не можна виключати й того, що вони були виявлені випадково згодом і отримали вторинне використання. Тому хронологію цих скарбів можна

визначити лише в загальних межах існування салтівської культури — від 740—750 рр. (Комар 1999) — перші десятиліття X ст. (Плетнева 1967, с. 143).

### Висновки

Як і прикраси мартинівської групи, пастирські вироби на пам'ятках салтівської культури зосереджені в басейні р. Сіверський Донець. Основний етап їх побутування визначають у хронологічних межах існування Пастирського городища — середина VII — середина VIII ст. (Приходнюк 2005, с. 70-85). Тобто прикраси пастирського кола характерні для пізньопеньківського (Приходнюк 1998, с. 60) та сахнівського етапів існування слов'янських старожитностей (Приходнюк 1980, с. 71). На жаль, повного каталогу пам'яток сахнівського кола для басейну р. Сіверський Донець немає, а проте такі пам'ятки тут відомі: Шосейне (Обломський, Смирнов, Сорокин 1987), Тимченки, уроч. Таранцеве (Берестнев, Любичев 1991), Введенка, Соколове, Суха Гомільша (Любичев 2002), Нижній Бишкін 2 (Любичев 2004), Циркуни 13 (Володарець-Урбанович, Буйнов 2017) та Олешки (Задніков, Володарець-Урбанович 2020).

Також не існує повного переліку знахідок пастирського кола поза межами городища. Однак у цьому регіоні відомі два скарби другої хронологічної групи за О. О. Щегловою — Зайцівський (Корзухина 1996, с. 420, табл. 106) та Коробовохуторський (Колода 2016а; 2017). Також у басейні Сіверського Дінця відомі й окремі знахідки фібул, які загалом характерні для Пастирського: Тимченки, уроч. Таранцеве (Берестнев, Любичев 1991, рис. 1), Любівка, хутір Лісовський (Сибилев 1926, с. 9, табл. XXXI: 9; Корзухина 1996, с. 420, табл. 107: 8), Кочеток<sup>2</sup> та Коробові Хутори (Колода 2016b). У скарбі з Коропового відома фібула цього кола (Дідик 2009).

Також у цьому регіоні є знахідки серезок «дунайсько-пастирського» кола: Кочеток (Свистун, Боков 2018), Задонецьке (Приходнюк 1998, с. 57) та сліди виготовлення таких речей: Олешки (Задніков, Володарець-Урбанович 2020), Циркуни 13 (Володарець-Урбанович, Буйнов 2017) і Другий циркунівський скарб (Дідик 2021).

<sup>2</sup> Повідомлення В. І. Квітківського.



Рис. 15. Карта поширення аналогій фібулам із Хорошевського скарбу. Умовні позначення: I — аналогії першій фібулі; II — аналогії другій фібулі; III — аналогії третій фібулі. Пам'ятки: 1 — Хорошеве; 2 — Пастирське городище; 3 — Любівка; 4 — Тимченки, уроч. Таранцево; 5 — Тростянець; 6 — Дежки; 7 — Стеблів; 8 — Малий В'язівок; 9 — Київський 1896 р. скарб

Fig. 15. Distribution map of the analogies to the fibulae from the Khorosheve hoard. Legend: I — analogies to the first fibula; II — analogies to the second fibula; III — analogies to the third fibula. Archaeological sites: 1 — Khorosheve hoard; 2 — Pastyrskye hillfort; 3 — Liubivka; 4 — Tymchenky, Tarantsevo tract; 5 — Trostianets; 6 — Dezhkiv; 7 — Stebliv; 8 — Malyy Viazivok; 9 — Kyiv hoard of 1896.

Отже, наведені дані засвідчують, що в регіоні Сіверського Дінця в період другої половини VII ст. — першої половини VIII ст. перебувало слов'янське населення зі значними культурними й торговельними зв'язками з Пастирським городищем. Це підтверджують, крім прикрас, знахідки фрагментів кераміки пастирського кола: Шосейне, Суха Гомільша, Тимченки (Володарець-Урбанович 2010; Володарець-Урбанович, Скиба 2011).

Із чотирьох комплексів салтівської культури зі знахідками прикрас пастирського кола лише один має чітку дату. Хронологія поховання 29 Сухогомільшанського могильника 1 різниться із хронологією побутування круглої підвіски щонайменше на півстоліття.

Хронологія фібул та сережки з інших розглянутих комплексів досить невизначена, адже вони майже не трапляються в комплексах. Тому їх побутування визначено в загальних межах існування Пастирського городища. Хронологія скарбів із Варварівки та Хорошевого вкладається в загальні межі існування салтівської культури — від 740—750 рр. (Комар 1999) — перші десятиліття X ст. (Плетнева 1967, с. 143). Тож чи отримали власники цих скарбів пастир-

ські прикраси в часи побутування цих речей, чи вони були випадково виявлені згодом — невідомо<sup>3</sup>.

Лише якщо прийняти датування жіночого поховання з катакомби 21 Старосалтівського могильника за В. С. Аксьоновим (750—770 рр.) та врахувати хронологію побутування пастирських речей, то вони близькі між собою, «ідуть в стик». Тобто з усіх розглянутих знахідок і комплексів лише цей може свідчити про контакти слов'янського (сахнівського чи пастирського) населення з носіями салтівської культури. Хоча О. В. Комар вважає, що це поховання належить до середньосалтівського горизонту II (Комар 2017, с. 118-119), тобто з 790-х рр. (Комар 1999, с. 132). У такому випадку знову ж маємо значний хронологічний розрив між датою побутування прикрас пастирського кола та датою жіночого поховання з 21 катакомби Старосалтівського могильника.

<sup>3</sup> Саме повторне (вторинне) використання прикрас східноєвропейських варварських виїмчастих емалей (група I) і прикрас, характерних для скарбів кола Мартинівки (група II, підгрупа 1), визначено в попередніх роботах автора (Володарець-Урбанович 2023а; 2023б).



Тож аналіз речей пастирського кола із пам'яток та комплексів салтівської культури вказує, що ці прикраси могли мати вторинне використання, бути виявлені в часи, коли саме Пастирське городище вже давно було зруйновано, і вони не обов'язково вказують на контакти пастирського населення з жителями Хозарського каганату.

Особливо це підтверджується тим, що принаймні для двох пам'яток маємо кілька комплексів із речами попередніх хронологічних періодів: Дмитрівський — катакомба 44, 151 та 154, та Сухогомільшанський 1 — поховання 274, 54 та 29. В останньому випадку якраз

у похованнях представлені всі три розглянуті групи прикрас. Такі поєднання, імовірно, вказують на не випадковість знаходження речей. Тобто речі могли бути просто знайдені на околицях пам'яток жителями Хозарського каганату й мати повторне використання у вбранні чи побуті.

### Подяки

Висловлюю щирі подяки В. С. Аксьонову, В. В. Колоді, О. В. Комару, О. О. Лаптеву та А. В. Скибі за надані консультації й зауваження.

Таблиця 1. Порівняння датування пам'яток і комплексів салтівської культури та прикрас пастирського кола  
Table 1. Comparison of the monuments and assemblage of the Saltiv culture dating and the jewelry of Pastyrsk circle

№ п/п	Назва пам'ятки	Адміністративна прив'язка	Дата пам'ятки чи комплексу	Дата прикрас пастирського кола	Література
1.	Сухогомільшанський кремаційний могильник 1, поховання 29	с. Суха Гомільша, Зміївський р-н Харківської обл.	кінець VIII — початок IX ст.	друга половина VII ст. — середина VIII ст.	Аксьонов, Михеев 2006, с. 12—13, рис. 12: 8; 15: 13—27; 91: 1; Аксьонов 2010, с. 74, рис. 1: 17—19
2.	Старосалтівський могильник, катакомба 21	с. Старий Салтів, Чугуївський р-н Харківської обл.	середина — третя чверть VIII ст. чи від кін. VIII ст.	середина VII ст. — середина VIII ст.	Аксьонов 1999, рис. 7; 2010, с. 73, рис. 1: 1—9
3.	Варварівський скарб	с. Варварівка, Чугуївський р-н Харківської обл.	середина VIII — початок X ст.	середина VII ст. — середина VIII ст.	Колода 2020, рис. 4: 8; 9: 14
4.	Хорошевський скарб	с. Хорошеве, Харківський р-н Харківської обл.	середина VIII — початок X ст.	середина VII ст. — середина VIII ст.	Аксьонов 2022, рис. 2; 3; 4

Айбабин, А. И. 1973. К вопросу о происхождении се-режек пастирского типа. *Советская археология*, 3, с. 62-72.

Аксьонов, В. С. 1999. Старосалтовский катакомбный могильник. *Vita Antiqua*, 2, с. 137-149.

Аксьонов, В. С. 2010. Вещи славянского облика на салтовских памятниках Верхнего Подонечья. В: Пескова, А. А., Щеглова, О. А., Мусин, А. Е. (ред.). *Славяно-руское ювелирное дело и его истоки. Материалы Международной научной конференции, посвященной 100-летию со дня рождения Г. Ф. Корзухиной (Санкт-Петербург, 10—16 апреля 2006 г.)*. Санкт-Петербург: Нестор-История, с. 73-78.

Аксьонов, В. С. 2022. Клад кузнеца-ювелира середины VIII в. с территории Харьковщины. *Российская археология*, 1, с. 153-165.

Аксьонов, В. С., Михеев, В. К. 2006. *Население Хазарского каганата в памятниках истории и культуры. «Сухогомольшанский могильник VIII—IX вв.»*. Хазарский альманах, 5; Киев; Харьков: б.в.

Ахмедов, И. Р. 2016. Византийские и славянские находки в рязано-окских древностях. В: Никитин, А. О.

(ред.). *Древности Поочья. Сборник научных работ к 60-летию В. В. Судакова*. Рязань: РИКО, с. 64-87.

Ахмедов, И. Р., Гаврилов, А. П. 2017. «Славянские» фибулы в древностях рязанских финнов: старые и новые находки. В: Платонова, Н. И. (ред.). *Élite ou Égalité... Северная Русь и культурные трансформации в Европе VII—XII вв.* Санкт-Петербург: Издательский дом «Бранко», с. 71-89.

Берестнев, С. И., Любичев, М. В. 1991. Новые данные о памятниках пенсковской культуры в бассейнах Северского Донца и Ворсклы. В: Дьяченко, А. Г. *Археология славянского Юго-Востока*. Воронеж: Воронежский пединститут, 1991, с. 33-36.

Блошенко, М. В., Неодля, А. Н., Самофалова, Г. В. 2012. Новый киево-колочинский микрорегион на левобережье Средней Десны: очерки материальной культуры. *Вестник гуманитарного научного образования*, 9 (23), с. 25-29.

Брайчевський, М. Ю. 1952. Пастирський скарб. *Археологія*, VII, с. 161-173.

Виноградский, Ю. С. 1955. Археологические работы Сосницкого историко-краеведческого музея (к 35-летию

со дня основания). *Краткие сообщения Института археологии УССР*, 5, с. 86-93.

Володарець-Урбанович, Я. В., 2010. Пастирський гончарний посуд на слов'янських пам'ятках. *Археологія та давня історія України*, 4, с. 147-152.

Володарець-Урбанович, Я. В. 2015. Фібули V — першої половини VIII ст. з Полтавщини (знахідки від початку 2000-х років). *Археологія*, 3, с. 87-106

Володарець-Урбанович, Я. В. 2017. Ливарні формочки слов'ян раннього середньовіччя: реінтерпретація знахідок. *Археологія і давня історія України*, 1 (22), с. 331-346.

Володарець-Урбанович, Я. В. 2018. Блажківський скарб: 115-річниця знахідки. В: Супруненко, О. Б. (ред.). *Старожитності Лівобережжя Дніпра*. Київ; Котельва: ЦП НАН України і УТОПІК, с. 126-153.

Володарець-Урбанович, Я. В. 2023а. Прикраси кола східноєвропейських варварських виїмчастих емалей серед матеріалів салтівської культури: аналіз даних. *Археологія*, 1, с. 111-126.

Володарець-Урбанович, Я. В. 2023б. Прикраси кола Мартинівки серед матеріалів салтівської культури: аналіз даних. *Археологія*, 3, с. 90-108.

Володарець-Урбанович, Я. В., Буйнов, Ю. В. 2017. Литейные формочки с поселения Циркуны 13. *Stratum plus*, 5, с. 57-86.

Володарець-Урбанович, Я. В., Сидоренко, О. В. 2021. Слов'янські прикраси раннього середньовіччя із полтавського Посулля: нові знахідки. *Археологія і давня історія України*, 1 (38), с. 362-382.

Володарець-Урбанович, Я. В., Скиба, А. В., 2011. Гончарний посуд VII—VIII ст. на півдні Східної Європи. *Археологія*, 2, с. 34-46.

Дідик, В. В. 2009. Нова знахідка ранньосередньовічного скарбу у водозборі Сіверського Дінця. *Слобожанське культурне надбання: Збірка статей учених з пам'яткоохоронної роботи*. Харків, 2, с. 214-226.

Дідик, В. В. 2021. Про техніку штампування кольорових металів у ранньослов'янських племен кінця VII — першої половини VIII ст. (на прикладі ювелірних інструментів Другого циркунівського скарбу на Харківщині). *Міхеєвські читання*, 2, с. 41-50.

Задніков, С. А., Володарець-Урбанович, Я. В. 2020. Ранньосередньовічні слов'янські пам'ятки із басейну р. Харків (за матеріалами пам'яток України). *In Sclavenia terra*, 2020, 3, с. 17-45.

Казанский, М. М. 2011. О центрах власти у славян: днестровские клады VII в. В: Шаров, О. В. (ред.). *Петербургский апокриф. Послание от Марка*. Санкт-Петербург; Кишинев, Stratum plus, с. 509-526.

Колода, В. В. 2016а. «Антський скарб» з городища Коропові Хутори на Харківщині. *Вісник Інституту археології*, 11, с. 66-77.

Колода, В. В. 2016б. Фібули «антських» часів на городищі Коропові Хутори. *In Sclavenia terra*, 1, с. 65-72.

Колода, В. В. 2017. Место «антского клада» с городища Короповы Хутора в контексте взаимовлияния пеньковской и салтовской культур. *Дриновски сборник*, X, с. 83-93.

Колода, В. В. 2020. Клад раннесредневекового кузнеца на Харьковщине. *Хазарский альманах*, 17, с. 69-86.

Комар, А. В. 1999. Предсалтовские и раннесалтовский горизонты Восточной Европы. *Vita Antiqua*, 2, с. 111-136.

Комар, А. В. 2017. Ивахниковский клад (время сокрытия и культурные связи комплекса). *Stratum plus*, 5, с. 113-131.

Левченко, Д. І. 2001. Знахідки VI—VII ст. з околиць Градизька в зібранні Полтавського краєзнавчого музею. *Археологічний літопис Лівобережної України*, 1, с. 26-28.

Любичев, М. В. 2002. Памятники типа Сахновки на Северском Донце. *Вісник Харківського національного університету ім. В. Н. Каразіна*, 34, с. 13-27.

Любичев, М. В. 2004. Салтово-сахновские контакты в свете материалов поселения Нижний Бышкін 2 на Северском Донце. *Хазарский альманах*, 3, с. 277-290.

Міхеєв, В. К., Приходнюк, О. М. 1986. Пеньківське поселення на Сіверському Дінці. *Археологія*, 54, с. 75-82.

Недоля, А. Н. 2011. Серьги пастырского типа с левобережья брянского течения Десны. В: Дятлов, В. О. (ред.). *Средневековые старожитности Центрально-Східної Європи: Матеріали X Міжнародної студентської наукової археологічної конференції (Чернігів, 15—17 квітня 2011 р.)*. Чернігів: ЧНПУ імені Т. Г. Шевченка, с. 41-42.

Обломский, А. М., Смирнов, А. С., Сорокин, А. Н. 1987. Материалы I тыс. н. э. на поселении Шосейное (Белгородская область). *Советская археология*, 4, с. 147-186.

Останина, Т. И., Канунникова, О. М., Степанов, В. П., Никитина, А. Б. 2011. *Кузубаевский клад ювелира VII в. как исторический источник*. Ижевск: Удмуртия.

Плетнева, С. А. 1967. *От кочевий к городам. Салтово-Маяцкая культура*. Материалы по археологии СССР, 142. Москва: Наука.

Приходнюк, О. М. 1980. *Археологічні пам'ятки Середнього Придніпров'я VI—IX ст. н. е.* Київ: Наукова думка.

Приходнюк, О. М. 1998. *Пеньковская культура: культурно-хронологический аспект исследования*. Воронеж: Издательство Воронежского государственного университета.

Приходнюк, О. М. 2000. Фибулы Пастырского городища. *Археология Восточноевропейской Лесостепи: Евразийская степь и лесостепь в эпоху раннего средневековья*, 14, с. 48-73.

Приходнюк, О. М. 2005. *Пастырське городище*. Київ; Чернівці: Зелена Буковина.

Профантова, Н. 2015. Славяне на территории Чехии и их контакты в VI—VII вв. *Stratum plus*, 5, с. 97-116.

Родинкова, В. Е. 2006. К вопросу о типологическом развитии антропоморфных фибул (сложные и двупластинчатые формы). *Российская археология*, 4, с. 50-63, б. в.

Родинкова, В. Е. 2007. Об одной группе украшений Пастырского городища. В: *Музейні читання. Матеріали наукової конференції «Ювелірне мистецтво — погляд крізь віки». 11—13 грудня 2006 р.* Київ, с. 65-85.

Родинкова, В. Е. 2010. Куриловский клад раннесредневекового времени. *Российская археология*, 4, с. 78-87.

Родинкова, В. Е., Сапрыкина, И. А. 2015. Раннесредневековые клады Суджанщины: новые находки и исследования. В: Кудинов, В. А. (председатель). *Суджа и суджане в отечественной и зарубежной истории и культуре: сборник статей и материалов*. Курск: Курский государственный университет, с. 39-49.

Свистун, Г. Е., Боков, В. С. 2018. Звездчатая серьга с окрестностей пгт Кочеток Харьковской области. *Харьковский историко-археологический сборник*, 22, с. 4-10.

Сибилев, Н. В. 1926. *Древности Изюмщины*. Изюм, І. б. в.

Скиба, А. В. 2013. Поясний гарнітур з Курилівського скарбу VII ст. *Археологія*, 4, с. 89-96.

Скиба, А. В., Баранов, В. І. 2019. Пастырське городище: керамічний комплекс із засипки внутрішнього рову (за результатами досліджень у 2017 р.). *Археологія і давня історія України*, 1 (30), с. 67-74.

Филимонова, Н. В. 2009. Контакты среднепеченской мордвы с восточнославянскими племенами. В: Наумов, А. Н. (ред.). *Верхнее Подонье: Археология. История: Сборник статей*. Тула: Куликово поле, 4, с. 45-52.

Хавлюк, П. И. 1963. Раннеславянские поселения Семенки и Самчинцы в среднем течении Южного Буга. *Материалы и исследования по археологии СССР*, 108, с. 320-350.

Швецов, М. Л. 2010. Новогригорьевское погребение и этническая ситуация в Приазовье IV—VII вв. В: Стащенко, Д. А. (ред.). *Культуры евразийских степей второй половины I тысячелетия н. э. (вопросы межэтнических контактов и межкультурного взаимодействия)*. Самара: Офорт Самара, с. 93-102.

Garam, E. 2001. *Funde byzantinischer Herkunft in der Awarenzeit vom Ende des 6. bis zum Ende des 7. Jahrhunderts*. Monumenta Avarorum Archaeologia, Budapest. 5.

Pazczewski, M. 1991. Metalowe zabytki naddnieprzańskie z VI—VIII w. w zbiorach krakowskiego Muzeum Archeologicznego. *Archaeoslavica*, 1, s. 115-126.

Profantová, N. 2013. Náhrdelníky byzantského (?) původu a bronzové kruhové ozdoby ve slovanském prostředí 6.—7. století. K interkulturním vztahům. *Památky archeologické, CIV*, p. 149-182.

Yaroslav V. Volodarets-Urbanovych

*PhD, Research Fellow, the Institute of Archaeology of the*

*NAS of Ukraine, Department of Early Slavic Archaeology, ORCID: 0000-0003-1560-3608, volodarets\_urbanovych@iananu.org.ua, volodargrad@ukr.net*

## JEWELLERY OF PASTYRSKE CIRCLE AMONG MATERIALS OF SALTIV CULTURE: DATA ANALYSIS

In the paper, jewellery from sites and assemblages of the Saltiv culture, which do not chronologically fit within the boundaries of its existence, are considered. In the article the jewellery characteristic of the Pastyrsk circle is analysed (group II, subgroup 2). It is represented by two burial complexes and two hoards.

Sukha Homilsha cemetery I was investigated by V. K. Mikhiev. Burial no. 29 (fig. 1) contained a medallion pendant similar to finds from Pastyrsk hoard of 1949 and a number of other assemblages from the second half of the 7<sup>th</sup> to the first half of the 8<sup>th</sup> centuries. Burial date: late 8<sup>th</sup> — early 9<sup>th</sup> centuries.

Saryi Saltiv cemetery was investigated by V. H. Borodulin and V. K. Mikheev. In catacomb no. 21 (fig. 3) in a female burial was found anthropomorphic fibula — type VI-D according to O. M. Prykhodniuk or type II.1 according to V. Rodinkova. The date of the burial is debatable: V. S. Aksionov dates it within the boundaries of 750—770, while O. V. Komar believes that it belongs to the Middle Saltiv horizon II, that is, from 790s.

Varvarivka hoard discovered in 2017. The complex includes: tools associated with metalworking, handicraft products for general purposes and for the processing of organic raw materials, household items. Bronze items are divided into three groups: armour details (?), raw materials and jewellery. A fibula, similar to the find from catacomb no. 21 of the Saryi Saltiv cemetery, belongs to the items of the Pastyrsk circle.

Khorosheve hoard discovered in 2021. The assemblage includes: implement for working with metal, raw materials and weapons. The rest of the items are bronze jewellery, most of which belong to the Pastyrsk circle: one earring and three fibulae.

All the considered monuments of the Saltiv culture with finds of jewellery from Pastyrsk hillfort are concentrated in the Siverskyi Donets basin. The main stage of their existence is defined within the chronological boundaries of the Pastyrsk hillfort existence — the middle of the 7<sup>th</sup> — the middle of the 8<sup>th</sup> centuries. Two hoards of the Pastyrsk circle are known in this region — Zaitsiv and Korobovi Khutory. Archaeological finds of fibulae and an earring of this circle were also revealed in this region. These data indicate that the Slavic population with significant cultural and trade ties with Pastyrsk hillfort lived in the Siverskyi Donets basin during the second half of the 7<sup>th</sup> — the first half of the 8<sup>th</sup> centuries.

The chronology of burial no. 29 of the Sukha Homilsha cemetery differs from the chronology of the existence of the round pendant by at least half a century (table 1). The chronology of the hoards from Varvarivka and Khorosheve is embedded in the general boundaries of the Saltiv culture existence: from 740—750 — the first decades of the 10<sup>th</sup> century. The chronology of the female burial from catacomb no. 21 of the Saryi Saltiv cemetery is debatable: 750—770 or from the 790s.

An analysis of items belonging to the Pastyrsk circle from the sites and assemblages of the Saltiv culture indicates that these adornments could have been reused. They do not necessarily indicate the contacts of the Slavic population with the inhabitants of the Khazar Khaganate.

*Key words: Pastyrsk hillfort, early Middle Ages, Saltiv culture, hoards of the Pastyrsk circle.*

## References

Aibabin, A. I. 1973. K voprosu o proiskhozhdenii serezhkek pastyrskogo tipa. *Sovetskaia arheologiya*, 3, p. 62-72.

Aksenov, V. S. 1999. Starosaltovskii katakombnyi mogilnik. *Vita Antiqua*, 2, p. 137-149.

Aksenov, V. S. 2010. Veshchi slavianskogo oblika na saltovskikh pamiatnikakh Verkhnego Podonechia. In: Peskova, A. A., Shcheglova, O. A., Musin, A. E. (eds.). *Slaviano-russkoe iuvelirnoe delo i ego istoki. Materialy Mezhdunarodnoi nauchnoi konferentsii, posviashchennoi 100-letiiu so dnia rozhdeniia G. F. Korzukhinoi (Sankt-Peterburg, 10—16 aprelia 2006 g.)*. Sankt-Peterburg: Nestor-Istoriia, p. 73-78.

Aksenov, V. S. 2022. The hoard of a blacksmith-jeweler of the middle 8<sup>th</sup> century from Kharkiv region. *Rossiiskaia arheologiya*, 1, p. 153-165. DOI: 10.31857/S0869606322010226

Aksenov, V. S., Mikheev, V. K. 2006. *Naselenie Khazarskogo kaganata v pamiatnikakh istorii i kultury. "Sukhogomolshanskii mogilnik VIII—IX vv."*. Khazarskii almanakh, 5. Kiyiv; Kharkiv: b.v.



- Akhmedov, I. R. 2016. Vizantiiskie i slavianskie nakhodki v riazano-okskikh drevnostiakh. In: Nikitin, A. O. (ed.). *Drevnosti Poochia. Sbornik nauchnykh rabot k 60-letiiu V. V. Sudakova*. Riazan: RIKO, p. 64-87.
- Akhmedov, I. R., Gavrilov, A. P. 2017. "Slavianskie" fibuly v drevnostiakh razianskikh finnov: starye i novye nakhodki. In: Platonova, N. I. (ed.). *Élite ou Égalité... Severnaia Rus i kulturnye transformatsii v Evrope v VII—XII vv.* Sankt-Peterburg: Izdatelskii dom „Branko”, p. 71-89.
- Berestnev, S. I., Liubichev, M. V. 1991. Novye dannye o pamiatnikakh penkovskoi kultury v basseinakh Severskogo Dontsa i Vorskly. In: Diachenko, A. G. (ed.). *Arkheologiya slavianskogo Iugo-Vostoka*. Voronezh: Voronezhskii pedinstitut, 1991, p. 33-36.
- Bloshenkova, M. V., Nedolia, A. N., Samofalova, G. V. 2012. The new micro-Kyiv-Kolochinsk on the left bank of Central Desna: sketches of the material culture. *Vestnik humanitarnogo nauchnogo obrazovaniia*, 9 (23), p. 25-29.
- Braichevskii, M. Yu. 1952. Pastyrskii skarb. *Arheologia*, VII, p. 161-173.
- Vinogradskii, Iu. S. 1955. Arkheologicheskie raboty Sosnitskogo istoriko-kraevedcheskogo muzeia (k 35-letiiu so dnia osnovaniia). *Kratkie soobshcheniia Instituta arkheologii USSR*, 5, p. 86-93.
- Volodarets-Urbanovych, Ya. V. 2010. Pastyrskes dishes on the slavs settlements. *Archaeology and Early History of Ukraine*, 4, p. 147-152.
- Volodarets-Urbanovych, Ya. V. 2015. Fibulae of the period from the 5<sup>th</sup> to the first half of the 8<sup>th</sup> centuries from Poltava region (findings of the early 2000s). *Arheologia*, 3, p. 87-106.
- Volodarets-Urbanovich, Ya. V. Casting molds of early medieval Slavs: reinterpretation finds. *Archaeology and Early History of Ukraine*, 1 (22), p. 331-346.
- Volodarets-Urbanovich, Ya. V. 2018. Blazhky hoard: The 115<sup>th</sup> anniversary of the find. In: Suprunenko, O. B. (ed.). *Starozhytnosti Livoberezhzhia Dnipro*. Kyiv; Kotelva: TsP NAN Ukrainy i UTOPIK, p. 126-153.
- Volodarets-Urbanovych, Ya. V. 2023a. Jewellery of east European champlève enamels style among materials of Saltiv culture: data analysis. *Arheologia*, 1, p. 111-126. <https://doi.org/10.15407/arheologia2023.01.111>
- Volodarets-Urbanovych, Ya. V. 2023b. Jewellery of the Martynovka circle among materials of Saltiv culture: data analysis. *Arheologia*, 3, p. 90-108. <https://doi.org/10.15407/arheologia2023.03.090>
- Volodarets-Urbanovych, Ya. V., Buinov, Yu. V. 2017. Casting moulds from Tsirkuny 13 settlement. *Stratum plus*, 5, p. 57-86.
- Volodarets-Urbanovych, Ya. V., Sydorenko, O. V. 2021. Slavic jewelry of the early Middle Ages found from Sula basin in Poltava region: new finds. *Archaeology and Early History of Ukraine*, 1 (38), p. 362-382. DOI: 10.37445/adiu.2021.01.26
- Volodarets-Urbanovych, Ya. V., Skyba, A. V. 2011. Wheel-made pottery of the 7<sup>th</sup> c. and the 8<sup>th</sup> c. in the South of Eastern Europe. *Arheologia*, 2, p. 34-46.
- Didyk, V. V. 2009. Nova znakhidka rannoserednovichnoho skarbu u vodozbori Siverskoho Dintsia. *Slobozhanske kulturne nadbannia: Zbirka statei uchenykh z pam'iatkookhoronnoi roboty*. Kharkiv, 2, p. 214-226.
- Didyk, V. V. 2021. On nonferrous stamping techniques in early Slavic tribes of the end of VII — first half of VIII centuries (using the example of jewelry tools found in the Second Tzyrkuny hoard in Kharkovshchyna). *Mikheievski chytannia*, 2, p. 41-50.
- Zadnikov, S. A., Volodarets-Urbanovich, Ya. V. 2020. Materials of the third quarter of the First Millennium AD from the basin of river Kharkov (based on the archaeological resource of Ukraine). In *Sclovenia terra*, 2020, 3, p. 17-45.
- Kazanskii, M. 2011. About the Centers of Power among the Slavs: Hoards of the 7<sup>th</sup> Century in the Dniester Basin. In: Sharov, O. V. (ed.). *Peterburskii apokrif. Poslanie ot Marka*. Sankt-Peterburg; Kishinev, Stratum plus p. 509-526.
- Koloda, V. 2016a. "Antean hoard" from Koropovy Hutory hillfort in Kharkiv oblast. *Visnyk Instytutu arkheologii*, 11, p. 66-77.
- Koloda, V. V. 2016b. Fibulas of the "Antean" times in the Koropovi Khutory hillfort. In *Sclovenia terra*, 1, p. 65-72.
- Koloda, V. V. 2017. "Antean hoard" site from Koropovy Hutora hillfort in the context of penkovka and saltov archaeological cultures. *Drynovskii sbornik*, X, p. 83-93.
- Koloda, V. V. 2020. Early-Medieval blacksmith's buried treasure in Kharkovshchyna. *Khazarskii almanakh*, 17, p.69-86.
- Komar, A. V. 1999. Predsaltovskie i rannesaltovskii gorizonty Vostochnoi Evropy. *Vita Antiqua*, 2, p. 111-136.
- Komar, O. V. 2017. Ivakhnyky treasure (time of concealment and cultural connections of the complex). *Stratum plus*, 5, p. 113-131.
- Levchenko, D. I. 2001. Znakhidky VI—VII st. z okolyts Hradyzka v zibranni Poltavskoho kraieznavchoho muzeiu. *Arkheolohichni litopys Livoberezhnoi Ukrainy*, 1, p. 26-28.
- Liubichev, M. V. 2002. Pamiatniki tipa Sakhnovki na Severskom Dontse. *Visnyk Kharkivskoho natsionalnoho universytetu im. V. N. Karazina*, 34, p. 13-27.
- Liubichev, M. V. 2004. The Saltov-Sakhnov contacts in the light of materials of Niznij Bishkin 2 settlement on the Severskiy Donets. *Khazarskii almanakh*, 3, p. 277-290.
- Mikheiev, V. K., Prykhodniuk, O. M. 1986. Penkivske poselennia na Siverskomu Dintsi. *Arheologia*, 54, p. 75-82.
- Nedolia, A. N. 2011. Sergi pastyrskogo tipa s levoberezhia brianskogo techeniia Desny. In: Diatlov, V. O. (ed.). *Serednovichni starozhytnosti Tsentralno-Skhidnoi Yevropy: Materialy Kh Mizhnarodnoi studentskoi naukovoï arkheolohichnoi konferentsii (Chernihiv, 15—17 kvitnia 2011 r.)*. Chernihiv: ChNPU imeni T. H. Shevchenka, p. 41-42.
- Oblomskii, A. M., Smirnov, A. S., Sorokin, A. N. 1987. Materials of First Millennium A. D. from the settlement of Shosseinoe (Belgorod region). *Sovetskaia arkheologiya*, 4, p. 147-186.
- Ostanina, T. I., Kanunnikova, O. M., Stepanov, V. P., Nikitina, A. B. 2011. *Kuzebayevskiy klad yuvelira VII v. kak istoricheskii istochnik*. Izhevsk: Udmurtiya.
- Pletneva, S. A. 1967. *Ot kochevii k gorodam. Saltovo-Maiatskaia kultura*. Materialy po arkheologii SSSR, 142. Moskva: Nauka.
- Prykhodniuk, O. M. 1980. *Arkheolohichni pamiatky Serednoho Podniprovia VI—IX st. n. e.* Kyiv: Naukova dumka.
- Prykhodniuk, O. M. 1998. *Penkovskaia kultura: kulturno-khronologicheskii aspekt issledovaniia*. Voronezh: Izdatelstvo Voronezhskogo gosudarstvennogo universiteta.



- Prikhodniuk, O. M. 2000. Fibuly Pastyrskogo gorodishcha. *Arkheologiya vostochnoevropskoi lesostepi*, 14, p. 48-73.
- Prykhodniuk, O. M. 2005. *Pastyrskoe horodyshche*. Kyiv; Chernivtsi: Zelena Bukovyna.
- Profantov, N. 2015. Slavs on the territory of Czechia and their contacts in 6<sup>th</sup>—7<sup>th</sup> centuries. *Stratum plus*, 5, p. 97-116.
- Rodinkova, V. E. 2006. On the typological development of anthropozoomorphic fibulae (composite and two-plated forms). *Rossiiskaia arkheologiya*, 4, p. 50-63.
- Rodinkova, V. E. 2007. Ob odnoi gruppe ukrashenii Pastyrskogo gorodishcha. V: Muzeini chytannia. Materialy naukovoi konferentsii “Iuvelirne mystetstvo — pohliad kriz viky”. 11—13 hrudnia 2006 r. Kyiv, b.v., p. 65-85.
- Rodinkova, V. E. 2010. Kurilovskii klad rannesrednevekovogo vremeni. *Rossiiskaia arkheologiya*, 4, p. 78-87.
- Rodinkova, V. E., Saprykina, I. A. 2015. Rannesrednevekovye klady Sudzhanshchiny: novye nakhodki i issledovaniia. In: Kudinov, V. A. (ed.). *Sudzha i sudzhane v otechestvennoi i zarubezhnoi istorii i kulture: sbornik statei i materialov*. Kursk: Kurskiy gosudarstvennyy unyversitet, p. 39-49.
- Svistun, G. E., Bokov, V. S. 2018. Vintage earrings from the outskirts of the village of Kochetok of the Kharkiv region. *Kharkovskii istoriko-arkheologicheskii sbornik*, 22, p. 4-10.
- Sibilev, N. V. 1926. *Drevnosti Iziumshchiny*. Izium, I, b.v.
- Skyba, A. V. 2013. Belt set from the 7<sup>th</sup> c. Kurylivka hoard. *Arheologia*, 4, p. 89-96.
- Skyba, A. V., Baranov, V. I. 2019. The Pastyrskoe hill-fort: ceramic complex from the backfill of the internal moat (according to research in 2017). *Archaeology and Early History of Ukraine*, 1 (30), p. 67-74.
- Filimonova, N. V. 2009. Kontakty srednetsninskoi mordvy s vostochnoslavianskimi plemenami. In: Naumov, A. N. (red.). *Verkhnee Podone: Arkheologiya. Istoriia: Sbornik statei*. Tula: Kulikovo pole, 4, p. 45-52.
- Khavliuk, P. I. 1963. Rannelslavianskie poseleniia Semenki i Samchintsy v srednem techenii Iuzhnogo Buga. *Materialy i issledovaniia po arkheologii SSSR*, 108, p. 320-350.
- Shvetsov, M. L. 2010. Novogrigoryevskoye pogrebeniye i etnicheskaya situatsiya v Priazovye IV—VII vv. In: Stashenkov, D. A. (ed.). *Kultury evraziyskikh stepey vtoroy poloviny I tysyacheletiya n. e. (voprosy mezhetnicheskikh kontaktov i mezhkulturnogo vzaimodeystviya)*. Samara: Ofort Samara, p. 93-102.
- Garam, E. 2001. *Funde byzantinischer Herkunft in der Avarzeit vom Ende des 6. bis zum Ende des 7. Jahrhunderts*. Monumenta Avarorum Arheologia, Budapest. 5.
- Paczewski, M. 1991. Metalowe zabytki naddnieprzanskie z VI—VIII w. w zbiorach krakowskiego Muzeum Archeologicznego. *Archaeoslavica*, 1, p. 115-126.
- Profantová, N. 2013. Náhrdelníky byzantského (?) původu a bronzové kruhové ozdoby ve slovanském prostředí 6.—7. století. K interkulturním vztahům. Památky archeologické, CIV, p. 149-182.