

О.М. Лєсков, Е.А. Кравченко

ГРЯДА А МОГИЛЬНИКА КИЗИЛ-КОБИНСЬКОЇ КУЛЬТУРИ УРКУСТА І У ПІВДЕННО-ЗАХІДНОМУ КРИМУ



Розглянуто єдину повністю досліджену гряду могильника кизил-кобинської культури пізнього етапу в Південно-Західному Криму з античними імпортами.

На схилах гір, що спускаються до Байдарської долини, зафіксовано понад 10 частково досліджених і відомих за матеріалами розвідок могильників кам'яних скринь кизил-кобинської культури. Останнім часом цікавість дослідників до їх матеріалів дещо знизилася, адже ці матеріали нечисленні й частково вже опубліковані, до того ж через специфіку поховального обряду комплекси не надають вузьких дат, майже всі вони були пограбовані. Проте під час перегляду деяких колекцій було виявлено, що поза публікаціями лишився досить вагомий археологічний матеріал, а вже опублікований варто переглянути з огляду на нові наукові розробки. Огляд цього матеріалу надзвичайно важливий, оскільки він відбиває фінальний етап кизил-кобинської культури, матеріальний комплекс якого й досі недостатньо вивчено.

Отже, йдеться про повну публікацію матеріалів розкопок 1956—1957 рр., проведених О.М. Лєсковим на гряді А могильника Уркуста І (Лєсков НА ІА НАНУ, д. 1956—57/12д)¹. Цей могильник було віднесено до найпізніших із кизил-кобинських і датовано IV—III ст. до н. е. за знахідками клеймованої амфорної тари (Лєсков 1965, с. 82; 1959, с. 156—165). Пізніше Х.І. Кріс віднесла могильник Уркуста до північнобайдарської групи могильників кизил-кобинської культури і висловила думку про невідповідність датувальних предметів могильного інвентарю, тобто знайдених безпосередньо у скринях, матеріалу з їх кам'яних огорож. До того ж дослідниця припустила, що предмети, знай-

дені в огорожах, не є рештками тризни, а походять із кам'яної скрині й опинилися за її межами під час пограбування поховань (Кріс 1981, с. 38—41). Під час ознайомлення з матеріалами розкопок у нас не виникло підстав для заперечення інтерпретації матеріалу з денної поверхні огорож як тризни. Після зняття забутовки не простежено пізніших його порушень, а на давній денній поверхні зафіксовано сліди багаття, обпалене каміння, велику кількість битої кераміки і кістки дрібної рогатої худоби. Немає також суттєвих підстав вважати матеріал кожної окремої скрині та її огорожі різночасовим. Датування матеріалу скринь не суперечить специфіці збільшення могильника у просторі. Проте датування усієї античної кераміки елліністичним часом не підтвердилося.

Могильник розташований на плато на півночі Байдарської долини за 2 км від с. Передове (Уркуста) неподалік дороги Передове—Широкє і складається з кількох гряд кам'яних скринь (за даними розвідок близько 10), що простяглися з північного сходу на південний захід. Досліджена у 1956—1957 рр. гряда А складалася з 9 кам'яних скринь у прямокутних огорожах, була 38 м завдовжки, 6,5—8 м завширшки і 0,20—0,25 м заввишки від сучасної денної поверхні (рис. 1). Під час спорудження огорож і скринь використано плити шаруватого пісковика, орфостатно впущені в викопані в давній денній поверхні рівчачки на глибину 10—12 см. Дикарні камені використано лише під час зведення огорожі скрині 8. Як правило, скриню споруджували з чотирьох плит. Згідно з планом, стінки скрині 4 було споруджено з кількох плит, поставлених орфостатно встик без шва, що зумовлено більшими розмірами цієї скрині порівняно з іншими у гряді.

Поховальні споруди гряди влаштовано в такий спосіб. Прямокутна кам'яна скриня орієнтована за віссю північний захід — південний схід, тяжіючи до півдня, і займає центральний простір в огорожі. За винятком скрині 4 (1,8 м

¹ Наукові фонди Інституту археології НАН України, колекція № 359 (рис. 1—12). Після закінчення роботи над статтею було з'ясовано, що частина матеріалів із розкопок Уркусти зберігається у фондах Археологічного музею ІА НАН України. Їх введено до дослідження і подано на рис. 5, 6, 10, 13, 16.

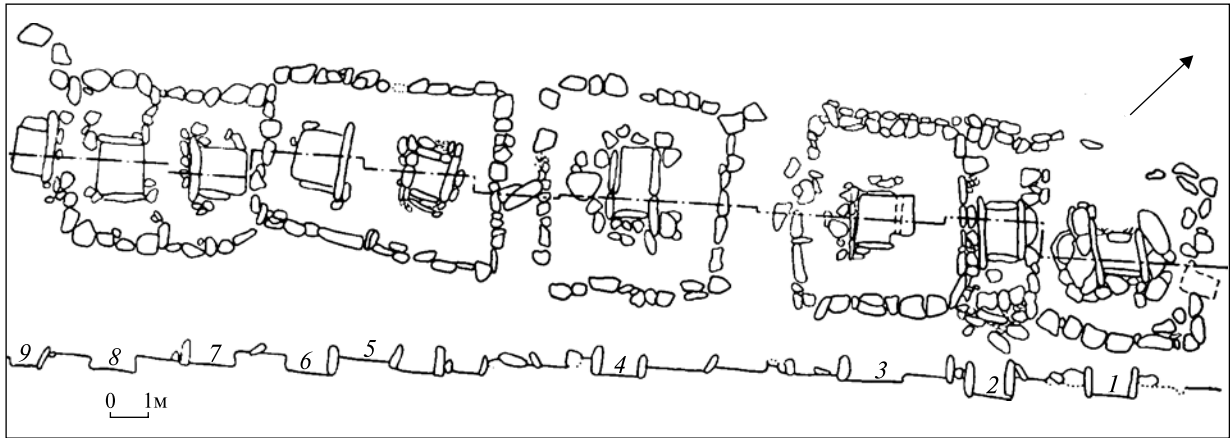


Рис. 1. План гряди А могильника Уркуста I (Лесков 1965)

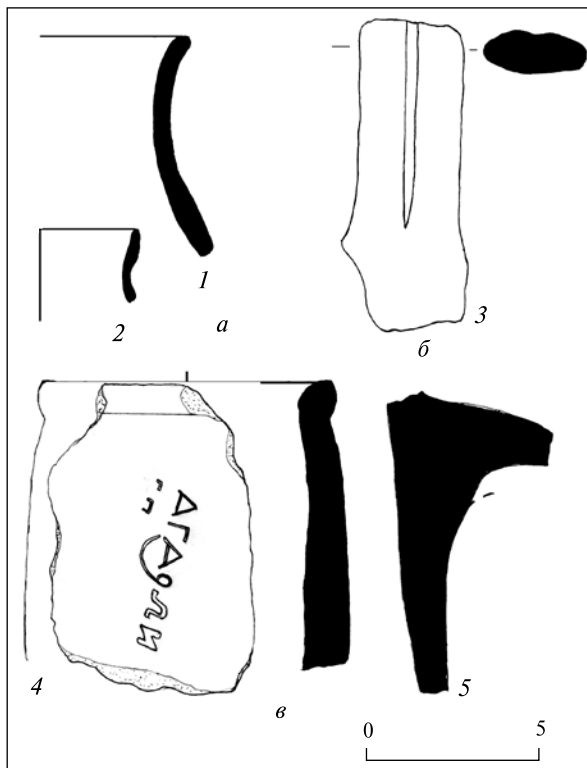


Рис. 2. Матеріал із розкопок гряди А: а — огорожа скрині 1; б — огорожа скрині 3; в — 4 — огорожа скрині 4; 5 — скриня 4

завдовжки), довжина скринь у гряді не перевищувала 1,5 м, що підтверджує здійснення поховань у зібганому стані. За кістковими рештками, переважно знахідками зубів, скрині слугували колективними гробницями. Цікаво, що у процесі розкопок скринь не було знайдено їх плит перекриття. Можливо, їх рештками є уламки плит постелі біля самих скринь, оскільки всі плити, знайдені *in situ*, стоять орфостатно. Іноді в одній огорожі містилося дві поховальні скрині, подекуди між ними рядком каменів було намічено межу. Зазвичай внутрішня стінка огорожі однорядна і слугує роздільною стінкою двом

сусіднім скриням. Винятком є скриня 4. Вона є найбільшою у гряді, розміщена у її центрі, має власну огорожу, що не межує з іншими поховальними комплексами. Біля південно-східної стінки огорожі знайдено менгір 1,4 м заввишки. З огляду на напрямок кам'яних кладок спершу було зведено огорожі скринь 4, 5/6, 3, 1. Пізніше огорожу скринь 5 і 6 було розділено навпіл межею із каміння, а до її південно-західної стінки було послідовно прибудовано огорожі скринь 7, 8 і 9. Скриню 2 було впущено між уже існуючими огорожами скринь 3 і 1 й добудовано дві зовнішні стінки її огорожі. Під час розкопок було простежено забутування камінням різного розміру простору між скринєю і огорожею.

Під час пограбувань майже всі скрині було пошкоджено, у багатьох не вистачає однієї або кількох плит стінок. З цієї ж причини у скринях знайдено невелику кількість предметів, що можуть бути віднесені до поховального інвентарю. Проте такі є, до того ж, за словами автора розкопок, чимало знахідок містить давня денна поверхня навколо скринь у межах огорожі під забутуванням, що надає певну інформацію хронологічного й етнографічного плану.

Найвужчі дати з усього матеріалу надають *фрагменти античних амфор*, що походять переважно із шару на давній денній поверхні у межах огорож. За спостереженнями автора розкопок, денну поверхню перекривали насипом із бутовим камінням після здійснення тризни під час поховання. Оскільки не можна з'ясувати, чи сталося це одноразово після першого поховання, чи насип поступово досипали під час кожного поховання, основним матеріалом для датування початку функціонування поховального комплексу є не матеріал із усього насипу, а саме знахідки із темного шару похованого ґрунту, зафіксовані під час розкопок.

Найдавнішим є фрагмент вінця гераклейської амфори з клеймом Агафона з огорожі скрині 4

(рис. 2, 4). За С.Ю. Монаховим, фрагмент належить до варіанта I-3 найраніших клемлених серій і датується кінцем V — початком IV ст. до н. е. (Монахов 2003, с. 128). Фрагмент вінця фасовської амфори з огорожі скрині 6 (рис. 3, 4) належить до порфмійської серії I-B-3 і датується у межах першої половини IV ст. до н. е. (Монахов 2003, с. 141—142). Із цієї скрині та її огорожі походять ще кілька фрагментів античного столового і тарного посуду, які важко визначити через їх погану збереженість (рис. 3, б). Проте деякі з них містять сліди облізлого чорнолакового покриття (рис. 3, 5, 6). В огорожі скрині 3 було знайдено фрагмент ручки з поздовжнім жолобком від світлоглиняної тонкостінної амфори (рис. 2, б), яку можна з деякою обережністю віднести до родоських, що датуються початком III ст. до н. е. (Монахов 2003, с. 114). Най-пізнішим є фрагмент горла гераклейської амфори зі скрині 9 (рис. 4, б), яку можна датувати широко у рамках IV—III ст. до н. е. — часом най-більшого поширення гераклейських амфор у Північному Причорномор'ї.

Решта комплексів гряди чітких хронологічних реперів не має. Слід лише зазначити, що у звіті вказано знахідки 5 *наконечників стріл* (2 бронзових тригранних і 3 мініатюрних залізних дволопатевих), на жаль, у колекції збереглися лише 4 — 2 бронзових і 2 залізних (рис. 5, 1; 6, 1—3). В.А. Іллінська датувала поховання з подібними сагайдачними наборами VI—V ст. до н. е. (Галанина 1977, с. 42, 46). Проте тригранні вістря із короткою втулкою та шипом у верхній її частині трапляються, хоча й дуже рідко, у сагайдачних наборах V—IV ст. до н. е. (III хро-

нологічна група за: Мелюкова 1964, табл. 8), до IV ст. до н. е. побутують тригранні вістря з обрізаною втулкою (Мелюкова 1964, табл. 7—9). Архаїчний вигляд цих стріл не дає змоги визначити час їх виготовлення синхронним появі могильника. Вони потрапили туди або випадково, або були покладені як супровідний матеріал уже тоді, як тип вийшов з ужитку, принаймні в степу (Полін 1987). Проте весь комплекс знахідок і етапи зведення поховальних споруд не дають змоги визначити їх, тобто споруди, датою основного побутування стріл. Нині комплекси датуються в межах IV ст. до н. е. (Лесков 1965, с. 82, 87; 1959, с. 164, рис. 6), але датувати споруди, III ст. до н. е. неможливо з огляду на те, що одне з бронзових вістрів було знайдено в огорожі скрині 6 разом із вінцем амфори першої половини IV ст. до н. е. Решту вістрів було знайдено в скрині 7. З огляду на конструктивні особливості цієї скрині мож-

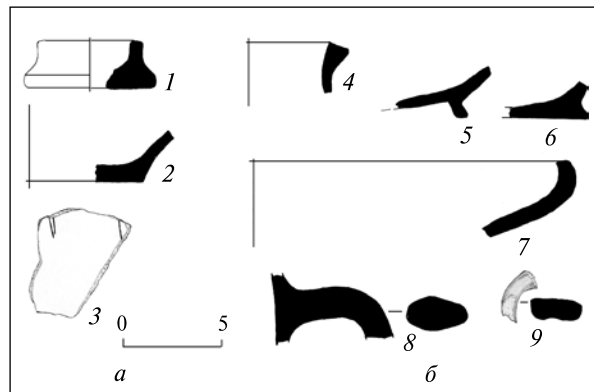


Рис. 3. Матеріал із розкопок гряди А: а — огорожа скрині 5; б — 5 — скриня 6; 4, 6—9 — огорожа скрині 6

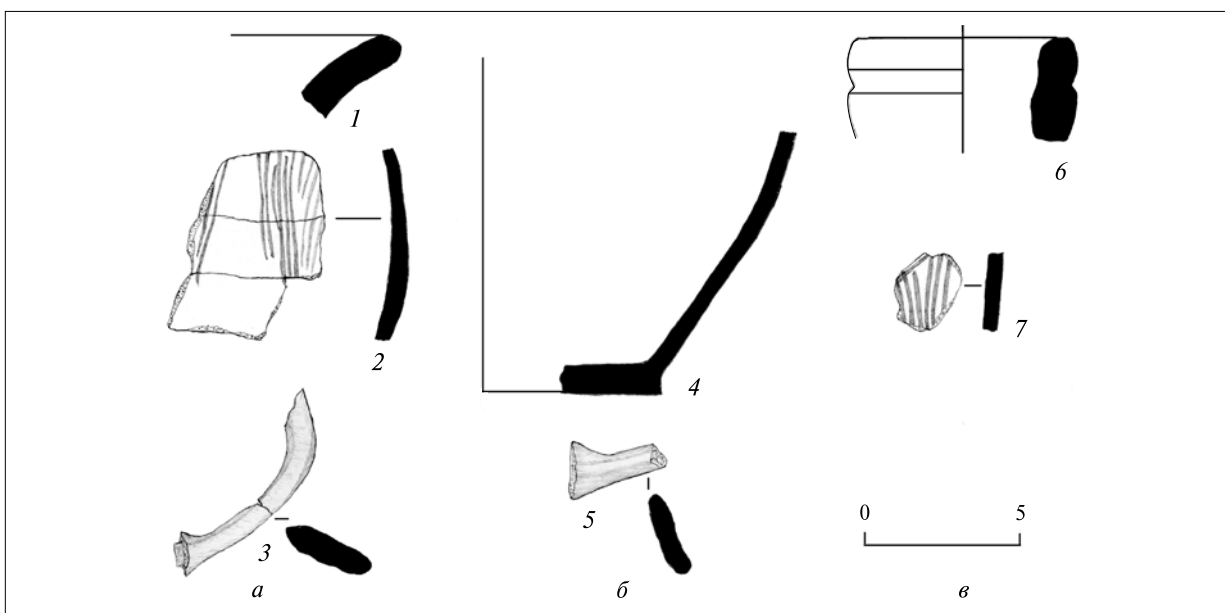


Рис. 4. Матеріал із розкопок гряди А: а — 2 — скриня 7; 1, 3 — огорожа скрині 7; б — скриня 8; в — скриня 9

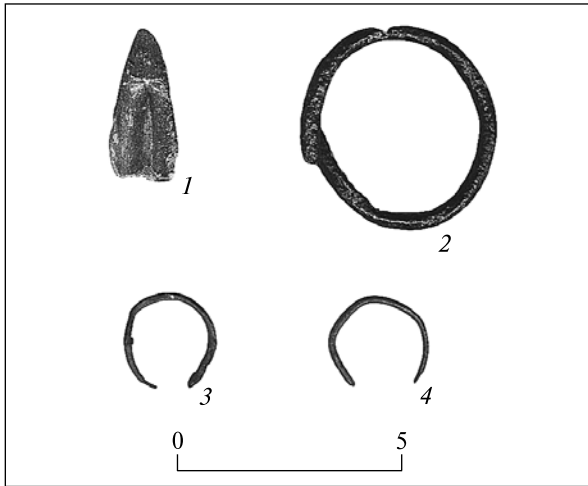


Рис. 5. Матеріал із огорожі скринь 5 і 6 Уркусти I (зі збірки Археологічного музею ІА НАН України)

на констатувати, що її було споруджено після будівництва скринь 5 і 6, отже, не раніше першої половини IV ст. до н. е. Слід також зазначити, що залізні стріли мають досить своєрідну форму, не характерну для предметів озброєння того часу (рис. 6, 2, 3). Можна гіпотетично припустити, що вони виконували якусь іншу функцію, можливо, вотивного характеру або подібну до функції монет-стрілок.

Інший матеріал поховань — це прикраси із бронзи, пастові й скляні намистини, черепашки каури, знаряддя з кременю, фрагменти предметів озброєння та кінської зброї, а також дуже фрагментована ліпна кераміка.

Бронзові прикраси представлено різноманітними підвісками і *бляшками*. Вісімкаподібні бляшки знайдено у скринях 1, 3, 4, 5, 7 і 9 та їх огорожах (рис. 6, 9; 7, 2—11; 8, 2, 9; 9, 6—15; 10, 3—5). За розмірами і формами вони не різняться. Ці бляшки є поширеними предметами могильного інвентарю кизил-кобинської культури середнього і пізнього етапів (Лесков 1965, с. 122, 128). В.А. Колотухін визначає такі бляшки як тип 3 (Колотухін 1987, с. 14). Вузької дати вони не мають. Серед знахідок у скринях 7 і 8 було виявлено кілька нашивних сферичних бронзових блях (рис. 6, 10; 11, 3). Цікавою є знахідка уламка бронзового браслета або бляшки з трирядним поздовжнім пуансонним орнаментом із огорожі скрині 1 (рис. 7, 12). Подібний орнамент дуже рідко трапляється в Криму, проте наявний у могильниках пізнього етапу (Колотухін 1987, рис. 4, 13, 22, 23, 28). Він також поширений у культурах залізної доби ранішого часу Кавказу і Карпато-Подунав'я (Крупнов 1960, табл. LXVII, 4; Козенкова 1975, рис. 2, 8; 2002, табл. 13, 6). Оскільки останній регіон демонструє подібні речі в комплексах, пов'язаних зі сходом, можна припустити потрапляння подібних речей або

традиції їх виготовлення у Крим із Кавказу, тим більше, що це не єдиний випадок тотожності речей у розглядуваних комплексах.

Інша група бронзових прикрас — *пронизки* (рис. 6, 5—8, 11; 8, 3, 7, 8; 12, 7; 13, 2, 6—8, 9). Тут відомі як спіральні, так і згорнуті з суцільної пластини бронзові пронизки. Їх фрагменти виявлено в усіх скринях і їх огорожах. Пронизки є типовим матеріалом кизил-кобинських могильників середнього і пізнього етапів, вони також поширені в археологічних культурах Передкавказзя.

У могильнику знайдено значну кількість різноманітних *привісок*. Найпоширенішими є конусоподібні спіральні привіски з бронзового дроту, відомі також і конусоподібні привіски, згорнуті з суцільної металеві пластини. Конусоподібні спіральні привіски є частиною широко представлених у кизил-кобинській культурі середнього і пізнього етапів конічних спіральних сережок, наприклад, у могильнику Дружне-2 (Колотухін 1987, рис. 4), що датується кінцем V — першою половиною III ст. до н. е., у скрині 1 (21) Мал-Музу, що за супровідним матеріалом датується другою половиною VI ст. до н. е. (Репников 1909, с. 138—140, рис. 28, 2). Подібні сережки відомі також у похованнях Нестерівського та Лугового могильників на Північному Кавказі V—IV ст. до н. е. (Крупнов 1960, с. 285, 294). Подібний екземпляр походить із пох. 1 Ешпаконського могильника кінця II тис. до н. е., щоправда, без контексту (Козенкова 1998, с. 33, табл. IX, 2). В Уркусті такі сережки виявлено у скринях 1, 3 і 4 та їх огорожах (рис. 8, 1; 9, 3, 4). Ще один екземпляр походить зі скрині 5 (рис. 8, 10) — єдиної частково розкопаної у нижній гряді Уркусти I. Кавказьке походження подібних сережок уже не одне десятиліття дискутується в науковій літературі (Крупнов 1960, с. 294; Колотухін 1987, с. 24). Нині немає вагомих підстав вважати кримські екземпляри кавказьким імпортом, оскільки ці речі є досить простими у виготовленні. Однак поява подібних речей в один і той самий час у суміжних регіонах не могла відбутися без соціальних контактів між ними.

Крім спіральних конічних підвісок, у матеріалі скрині 7 (рис. 8, 6) наявна згорнута із суцільної пластини конічна підвіска з отвором біля краю, імовірно, для підвішування.

Цікавою є знахідка у скрині 8 підвіски з ланцюжка, що закінчується змієподібно вигнутим дротом із зафіксованою на ньому скляною намистиною (рис. 11, 1). Аналогії цій підвісці нам не відомі. Ймовірно, її чіпляли до якоїсь іншої прикраси, як-то скроневе кільце чи поясна бляха.

Слід також зазначити, що у скрині 1 нижньої групи могильника Уркуста I знайдено грибоподібну привіску (рис. 10, 2), аналогічну

матеріалу з Мал-Музу та інших синхронних могильників Гірського Криму.

Кілька ланок бронзового ланцюжка знайдено в огорожі скрині 6 (рис. 8, 5).

Зі скрині 1 походить бронзовий браслет із потовщенням на кінці (рис. 13, 1). Браслет належить до дротяних із біконічними шишечками на кінцях (Колотухин 1987, с. 11). Їх побутування у Криму поширюється за загальним датуванням могильника Дружне I на кінець V — першу половину III ст. до н. е. (Колотухин 1987, с. 18). Скроневі кільця знайдено у скрині 4 (рис. 14, 1) та частково синхронному Уркусті I могильнику Уркуста II (рис. 10, 1), що датується за знахідкою у огорожі скрині 2 вінця гераклейської амфори типу I-A варіанта I-A-1 (рис. 15, 4) (Монахов 2003, с. 132) близько 70-х рр. IV ст. до н. е. Уламки бронзових прикрас типу скроневих кілець виявлено і серед матеріалу огорож скринь 1, 5 і 6 Уркусті I (рис. 5, 3, 4; 13, 4, 5).

У скринях 1 і 7 було знайдено фрагменти бронзових шпильок (рис. 6, 4; 13, 10).

Пастові та скляні намистини, жовті й сині, та їх уламки знайдено лише у скринях 1, 3, 7 і 8 та їх огорожах, а також побутовому насипу гряди (рис. 6, 12—18; 11, 1, 2; 12, 7; 16).

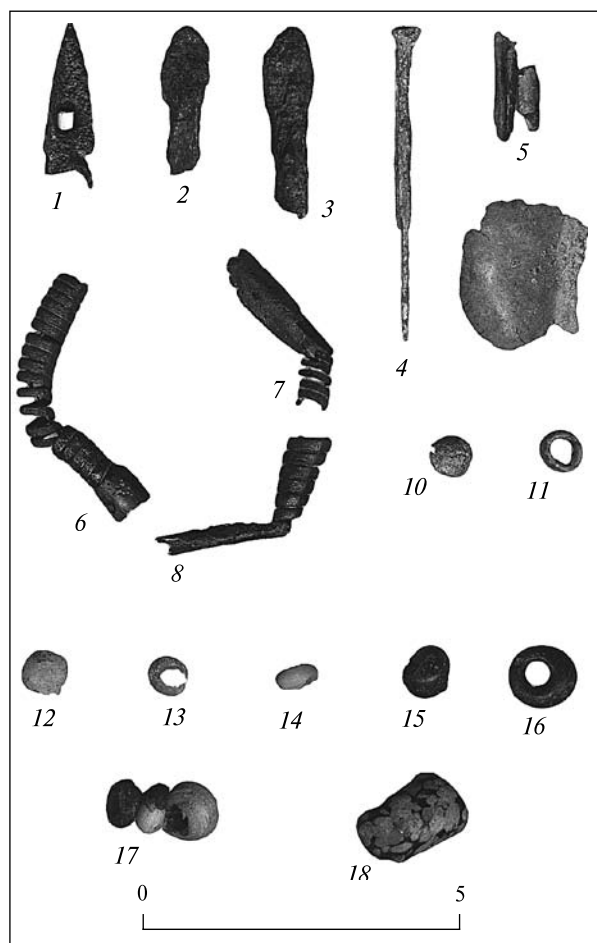


Рис. 6. Матеріал зі скрині 7 Уркусті I (зі збірки Археологічного музею ІА НАН України)

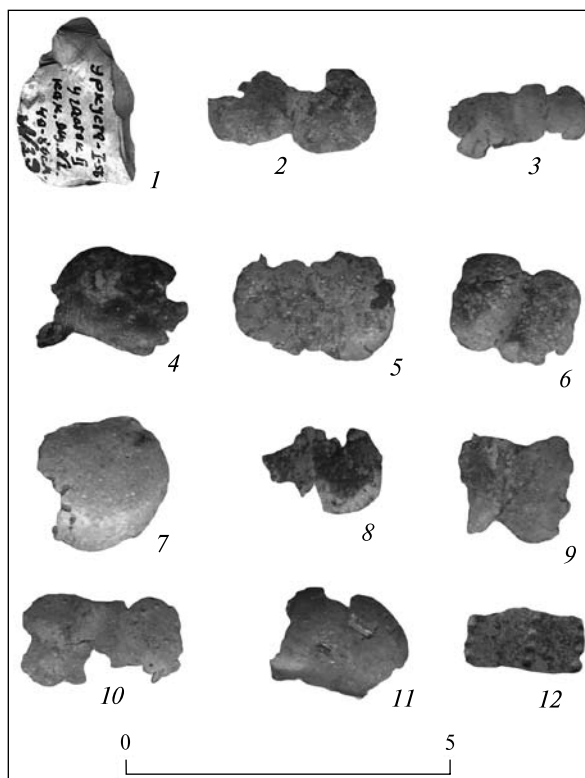


Рис. 7. Матеріал зі скрині 1 гряди А

До прикрас також відносять черепашки каури, знайдені у скринях 1, 4, 5 і 9 (рис. 8, 4; 13, 3). З приводу їх призначення та функцій досі точаться дискусії: їх визначають і як прикраси, і як гроші, і як вотиви. Цікавий матеріал з цього приводу надає етнографія. У черкесів-шапсугів — племен, що мешкають на Західному Кавказі, черепашки каури відігравали роль амулета, який називали «змійною голівкою». Хворому давали випити води, пропущеної крізь черепашку, яку потім вішали на шию (Жердецькая 1940, с. 43).

Зі знарядь у кам'яних скринях наявні лише крем'яні шкребачки і різці. Вони також трапляються у верхньому шарі — побутовій засипці огорож скринь. Там же знайдено один нуклеус (рис. 7, 1; 9, 1, 2; 12, 1—6). Не виключено, що крем'яний матеріал походить із давнішого шару місце-знаходження кам'яної доби. Втім зважаючи на те що крем'яні знаряддя надто часто трапляються у кизил-кобинських могильниках і на поселеннях, можна констатувати принаймні подібність виявлених на Уркусті I крем'яних знарядь до таких з інших пам'яток кизил-кобинської культури пізнього етапу. Можливо, це було зумовлено ідентичністю ландшафтних характеристик, яким віддавали перевагу під час спорудження могильників кизил-кобинці, і стоянок населення неолітичної доби — друга і третя тераси внутрішньої куести Кримських гір.

Серед буту також було знайдено уламок кам'яної сокири (рис. 17, 8).

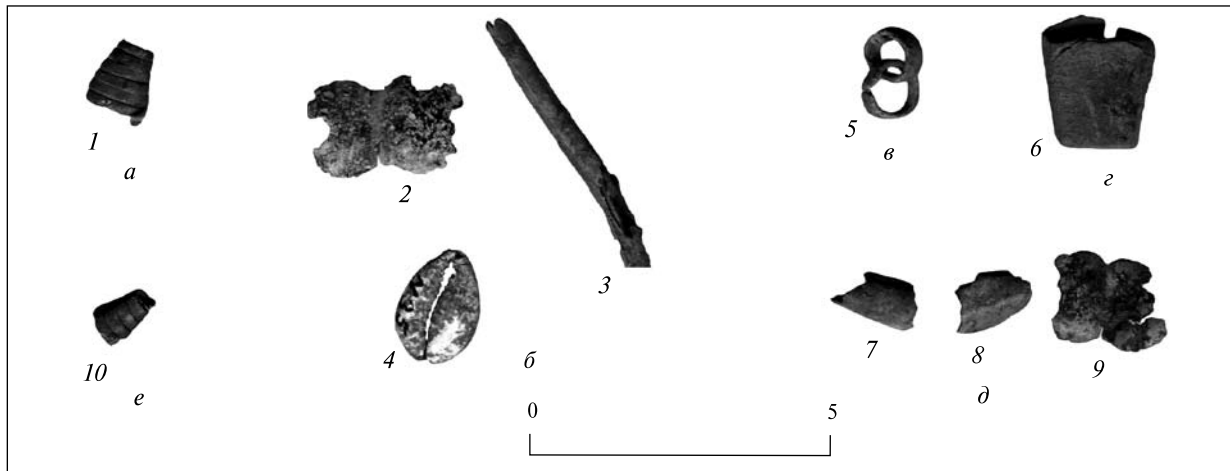


Рис. 8. Матеріал із кам'яних скринь Уркусти I: а — скриня 3; б — скриня 5; в — скриня 6; г — скриня 7; д — скриня 9 гряди А. Нижня група: е — скриня 5

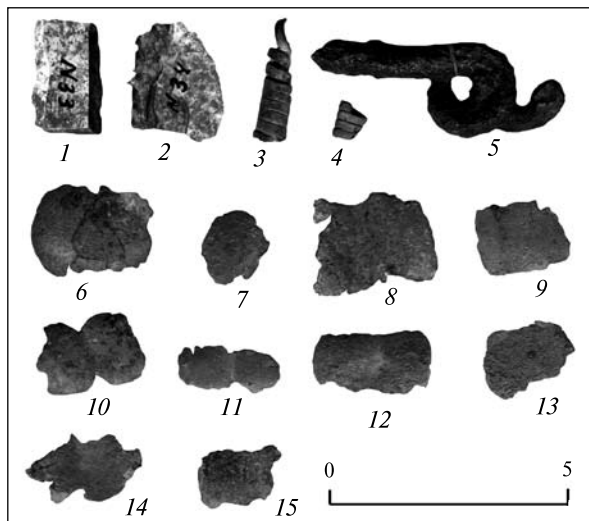


Рис. 9. Матеріал зі скрині 4 гряди А

Залізні речі представлено фрагментом *вудил* зі скрині 4 (рис. 9, 5), що не мають чіткого датування, і пластинкою у формі метелика — ймовірно, деталлю *перехрестя меча* зі скрині 8 (рис. 11, 4).

В усіх скринях знайдено *зуби собак*, а в деяких огорожах — *зуби і щелепи дрібної рогатої худоби*.

Ліпна кераміка Уркусти I загалом представлена нечисленними дрібними уламками господарського та парадного посуду. Фрагменти посудин наявні у більшості скринь і всіх огорожах. Господарський посуд представлено двома типами. Формувальна маса обох типів та решти невиразних уламків господарського посуду ідентична: глина із домішками дрібно-, крупнозернистого і черепашкового піску, іноді трапляються домішки товченого мергелю. Тісто вимішано погано, здебільшого майже неоточене, випал слабкий, поверхня злегка заглажена, привертають увагу досить тонкі як для госпо-

дарського посуду стінки. Таким самим недбалим виготовленням характеризується і парадний посуд. Виникає враження, що цей посуд або спеціально виготовляли для тризни, тому його міцність не мала значення, або використовували той, що у побуті вже був не потрібний.

Tun 1. Посудини горщикоподібні з рівно відігнутих в'язом, що перегином переходить у незначно розширений тулуб, середніх об'ємів (рис. 2, 2; 17, 4). Орнамент на посудинах цього типу з Уркусти не відомий. Посудини походять зі скрині 1 і шару насипу. В Західному Криму цей тип має широку дату і належить до посудин так званої горщикоподібної форми. Вони з'явилися у комплексах білозерського часу і, демонструючи розвиток профілювання та зміну орнаментации, існували протягом усієї доби раннього заліза. Особливості профілювання верхньої частини посудин знаходять найближчі аналогії у таких поселеннях VI—IV ст. до н. е. Західного Криму, як Чорна Річка, Трактирний Міст², де цілі форми мають діаметр в'язя трохи менший за найбільший діаметр тулуба на середині висоти посудини і незначно більший за діаметр плоского дна.

Tun 2. Посудини із плавним профілюванням незначно відігнутого в'язя, що без перегину переходить у трохи розширений тулуб, середніх об'ємів, не орнаментовані (рис. 2, 1). Тип представлено фрагментом в'язя з огорожі скрині 1. Такі посудини відомі на пам'ятках кизил-кобинської культури V—IV ст. до н. е. Західного Криму, де цілі форми мають діаметр в'язя, трохи менший за найбільший діаметр тулуба у нижній частині посудини і більший за діаметр плоского дна. Орнаментация не відома. Такі посудини з чітко виділеною звуженою шийкою виявлено у керамічних комплексах Булганаць-

² Матеріали поселень готують до публікації.

кого городища (Храпунов 1991, с. 201) та Великої Чорноморки, де вони датуються VI—V ст. до н. е. (Гаврилюк, Отрешко 1982, с. 78). Н.А. Гаврилюк такі посудини поділяє на два типи: горщики з прямою або майже прямою шийкою і посудини банкоподібного типу, пов'язані з гетадаками (Гаврилюк, Отрешко 1982, с. 80—82).

Крім того, у скринях Уркусти було знайдено кілька донних частин господарських посудин (скриня 8, огорожа скрині 5). Обидва екземпляри плоскодонні, з придонними стінками, примазаними до баз, на одному денці змодельовано незначний піддон (рис. 3, 2; 4, 4).

Парадний посуд Уркусти представлено трьома традиційними типами. Формувальна маса посудин усіх типів ідентична: глина з незначною домішкою черепашкового піску. Глина відмудлена недостатньо добре, випал слабкий. Зовнішня поверхня була вкрита слабким чорно-бурим лискуванням, яке збереглося лише на окремих її ділянках. Усі фрагменти корчаг і кубків мають сліди відновлювального випалу.

Tun 3. Посудини корчагоподібні, відомі за фрагментами стінок із орнаментом і одного вінця плавно відігнутого, воронкоподібного (рис. 3, 3; 4, 1, 2, 7; 17, 2, 3, 5, 6). Форму цих посудин не реконструйовано. Орнамент представлено композиціями із виконаних гребінцем прокреслених ліній — опущених або тих, що перетинаються із мотивом трикутника. Фрагменти походять як зі скринь 7, 9 (а також скриня 1 могильника Уркуста II (рис. 15, 2)), так і з огорож (скриня 5) та бутового насипу. Подібна орнаментация є провідною на пам'ятках кінця VI—IV ст. до н. е. Західного Криму. Корчаги з подібним орнаментом відомі на поселеннях Трактирний Міст у Каракобинській долині, Альма-Кермен (Дашевская 1963, рис. 1, 1, 2), за розкопками античних садиб Гераклеїського півострова (Камишева бухта, № 152, Херсонеське городище), кизил-кобинських поселень Гераклеї, що передували розмежуванню (5-й кілометр (Савеля 1994, с. 45) та ін.), Інкерманського поселення і Сахарної голівки (фонды НЗХТ, инв. №№ 879/С, 847/С, 858/С), в античних комплексах Керкенітіді. Втім поширення посудин цього типу не обмежується лише Кримом: кілька фрагментів із подібною орнаментацией знайдено серед матеріалів ранніх шарів Березані, Великої Чорноморки II (Гаврилюк, Отрешко 1982, рис. 5, 1—8) і Булганацького городища (Храпунов 1991, рис. 14; 23, 20—25).

Tun 4. Кубкоподібні посудини відомі за фрагментами стінок із орнаментом (рис. 17, 1, 7). Імовірно, їх тулуб мав сферичну форму. Орнамент прокреслено однозубим інструментом у вигляді заштрихованих трикутників. Фрагменти походять із насипу гряди А. У Західному

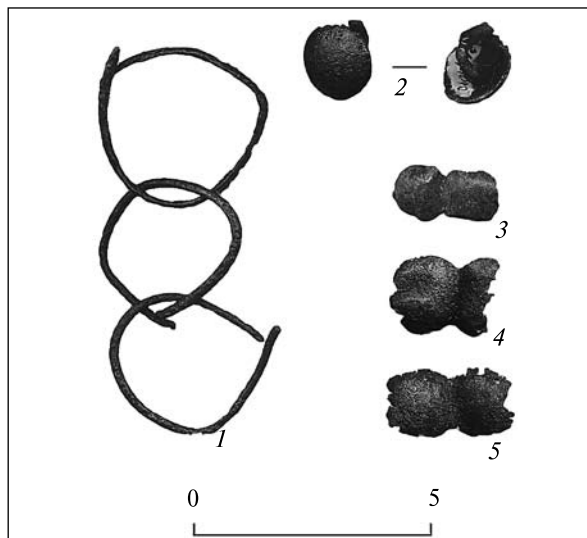


Рис. 10. Матеріали могильника Уркуста: 1 — скриня 1 Уркусти II; 2 — скриня 1 нижньої групи Уркусти I; 3—5 — ґрунтово-кам'яний насип гряди А (зі збірки Археологічного музею ІА НАН України)

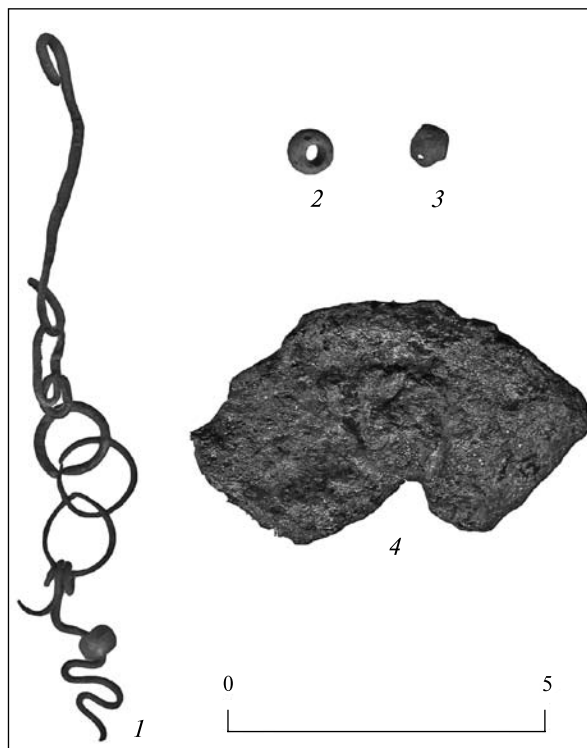


Рис. 11. Матеріал зі скрині 8 гряди А

Криму цей тип має глибоке коріння у кизил-кобинській культурі й залишається найстійкішим з-поміж решти. Він з'явився ще у VII ст. до н. е. і, майже не змінюючись, побутував до V ст. до н. е. Посудина з ручкою з горизонтальним кріпленням, прикрашена подібним орнаментом, походить із пох. 5 кург. 5 біля с. Колоски. Проте поховання датуються на основі дати амфори з фарбованим вінцем не пізніше другої полови-

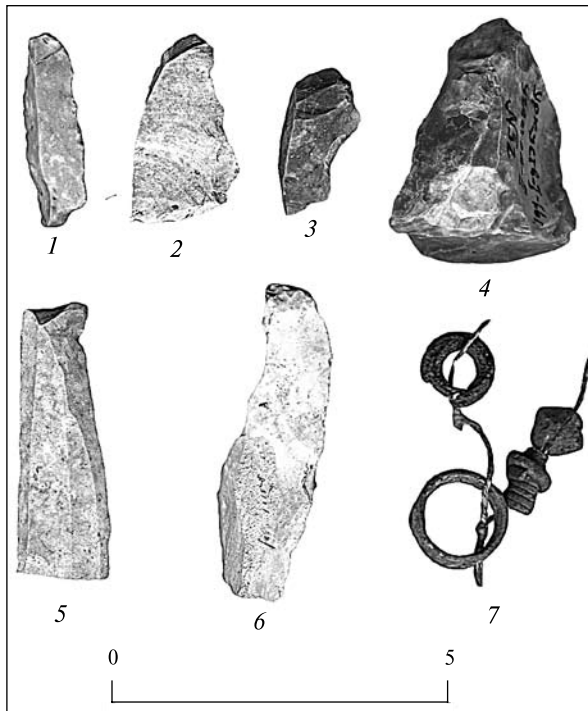


Рис. 12. Матеріал із будового насипу гряди А

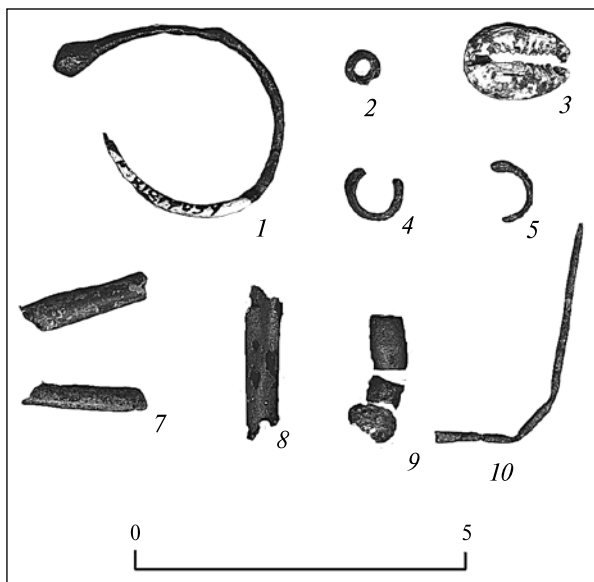


Рис. 13. Матеріал зі скрині 1 Уркусти I (зі збірки Археологічного музею ІА НАН України)

ни VI ст. до н. е. (Ольховський 1982, с. 63, рис. 2, б). Цей тип також відомий у пізньоархаїчному шарі Херсонеса кінця VI — першої половини V ст. до н. е. (Сенаторов 2003, с. 14, рис. 2).

Походження фрагментів кубкоподібних посудин, що, не виключено, належать одному виробу, із будового насипу ставить цей тип поза основним речовим комплексом могильника, оскільки він міг потрапити у насип під час його спорудження з раніших нашарувань.

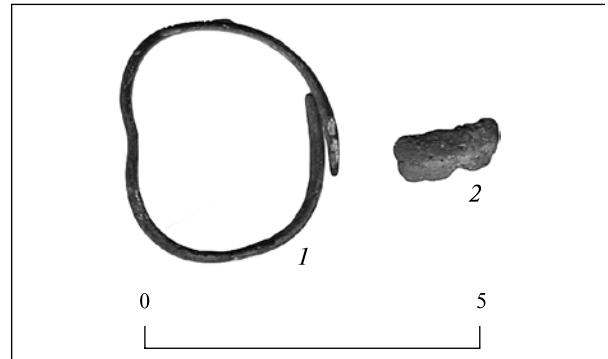


Рис. 14. Матеріал могильника Уркуста: 1 — скриня 1 Уркусти I; 2 — скриня 2 Уркусти II

Туп 5. Цей тип представлено фрагментами невеликих ручок кувалд у скрині 8 і огорожах скринь 6 і 7 (рис. 3, 9; 4, 3, 5). Керамічний комп-лекс кизил-кобинської культури Західного Криму IV ст. до н. е. демонструє збільшення кількості різних варіантів кувалд. Найявність ручок кувалд саме у матеріалі скринь 6, 7 і 8, ймовірно, пов'язаних між собою родинно, може свідчити про певну традицію окремої родини, можливо, зумовлену входженням до неї нового члена з іншого роду або племені, який і започаткував таку традицію.

Поодинокі форми глиняного посуду представлено археологічно цілим фрагментом так званої сільниці — *мініатюрної посудини*, профіль якої нагадує ніжку античної амфори, але порожнисту, вкритої чорним лискуванням, виготовленої з добре вимішаної знежиреної глини і випаленої краще за іншу ліпну кераміку (рис. 3, 1). Призначення цієї посудини незрозуміле, не відомі й аналогії для неї. Звертає на себе увагу її ретельніше порівняно з іншою керамікою гряди виготовлення. Ймовірно, вона мала певну вотивну функцію.

Отже, ліпна кераміка гряди А могильника Уркуста I цілком відповідає типологічній схемі керамічного посуду кизил-кобинських поселень Південно-Західного Криму, Гераклеїського півострова, ліпної кераміки античних комплексів Херсонеса і Керкінітиди V—IV ст. до н. е., і можна вважати, що всі ці пам'ятки залишило одне й те саме населення. Відмінності у якості кераміки поселень і могильників не можуть бути контраргументом з огляду на провідну роль обряду у функціонуванні останніх.

Х.І. Кріс навела аргумент на користь неможливості використання матеріалу з могильника Уркуста I для будь-яких висновків (Кріс 1981, с. 41). Під час перевірки матеріалу виявилось, що фрагмент глечика, визначений дослідницею разом із М.І. Вязьмітіною як римський світлоглиняний, насправді є коричневоглиняною ліпною посудиною типу корчаг із ручкою (рис. 15, 3),

що відомі на пізньоскіфських городищах III ст. до н. е., а також пам'ятках кизил-кобинської культури Інкерманської долини середини IV ст. до н. е. До того ж згаданий уламок походить із шару насипу скрині 1 могильника Уркуста II. Звідти ж походить і вінце з внутрішнім перегином, властивим саме для такого типу глечиків на поселеннях Інкерманської долини (рис. 15, 1)³.

Отже, з огляду на конструктивні особливості гряди А і датування античної амфорної тари можна зазначити деякі закономірності в ужитку могильного інвентарю. До рубежу V/IV — першої половини IV ст. до н. е. належить скриня 4 Уркуста I, яку в інвентарі вирізняє наявність вудил і скроневиц кілець, також наявних у могильнику Уркуста II, скринях, що тяжіють до першої половини IV ст. до н. е. У скрині 6, а також 7 та 8, споруджених пізніше, тобто не раніше першої половини IV ст. до н. е., знайдено предмети озброєння — стріли і перехрестя меча. У пізніших скринях 7 і 8 серед інвентарю виявлено намисто, що для ранішніх комплексів Уркуста I не типово. Якщо прийняти тезу, що гряди формували спорудженням обабіч скрині 4 нових, то скриню 1 було споруджено після будівництва скрині 3, тобто після початку III ст. до н. е., отже, не раніше III ст. треба датувати дротяний браслет із біконічними шишечками, знайдений у скрині 1. У скринях 1 і 3 було знайдено пастові та скляні намистини. Найпізніші скрині у гряді — 2 і 9 — майже не містили матеріалу. Ймовірно, вони були найбільш бідними, що видно за їх конструктивними особливостями.

Не обмежується вузьким проміжком часу використання у поховальному інвентарі черепашок каури, спіральних і пластинчатих пронизок, спіральних конічних сережок, вісімкоподібних бляшок. За нижню хронологічну межу могильника можна прийняти дату вінця амфори зі скрині 4 — межа V—IV ст. до н. е., а за верхню — дату вінця амфори зі скрині 9 — остання чверть III ст. до н. е.

Речовий комплекс і конструктивні особливості гряди А Уркуста I типові для пізніх могильників кизил-кобинської культури (Колотухин 1987, с. 7—40). Тотожність конструкцій споруд могильника Уркуста і, наприклад, могильника Дружне I кизил-кобинської культури ставлять під сумнів правильність виділення груп могильників за конструктивними особливостями і принципом їх розташування у передгір'ях або горах (Крис 1981), про що вже зазначалося в археологічній літературі (Колотухин 1987, с. 7—9). Звертає на себе увагу майже повна тотожність речового комплексу гряди,

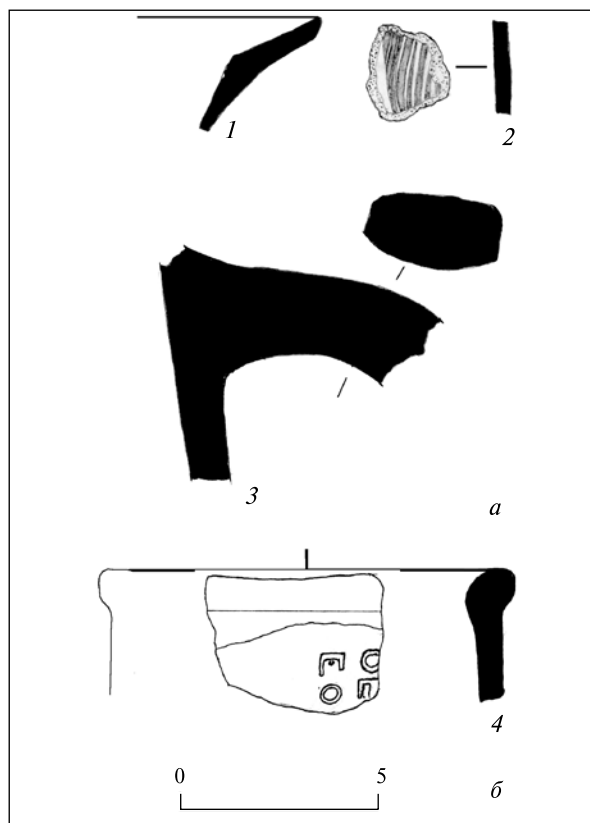


Рис. 15. Матеріал могильника Уркуста II: а — скриня 1; б — скриня 2

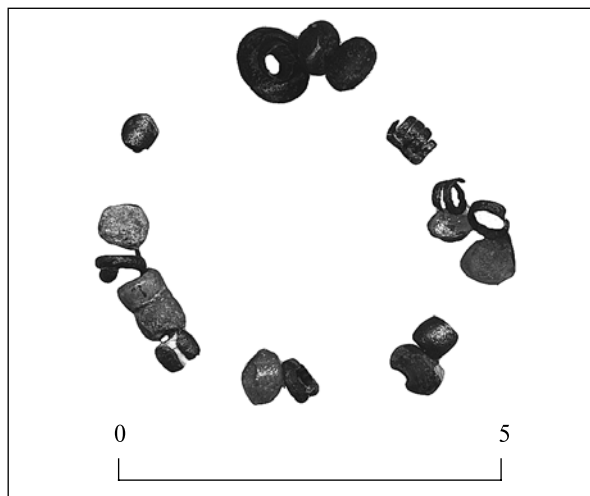


Рис. 16. Бронзові та скляні намистини з огорожі скрині 3 Уркуста I (зі збірки Археологічного музею ІА НАН України)

що аналізується, і знахідок у могилах Нестерівського і Лугового могильників на Північному Кавказі. Це стосується не лише прикрас, а й наявності зубів собак у похованнях. Так само як і в кавказьких пам'ятках, тут чітко дотримано соціально-ієрархічну структуру. Ці обставини вказують на те, що дискусію про зв'язки і шляхи розвитку племен кизил-кобинської і кобанської культур ще не вичерпано.

³ Матеріали готуються до друку.

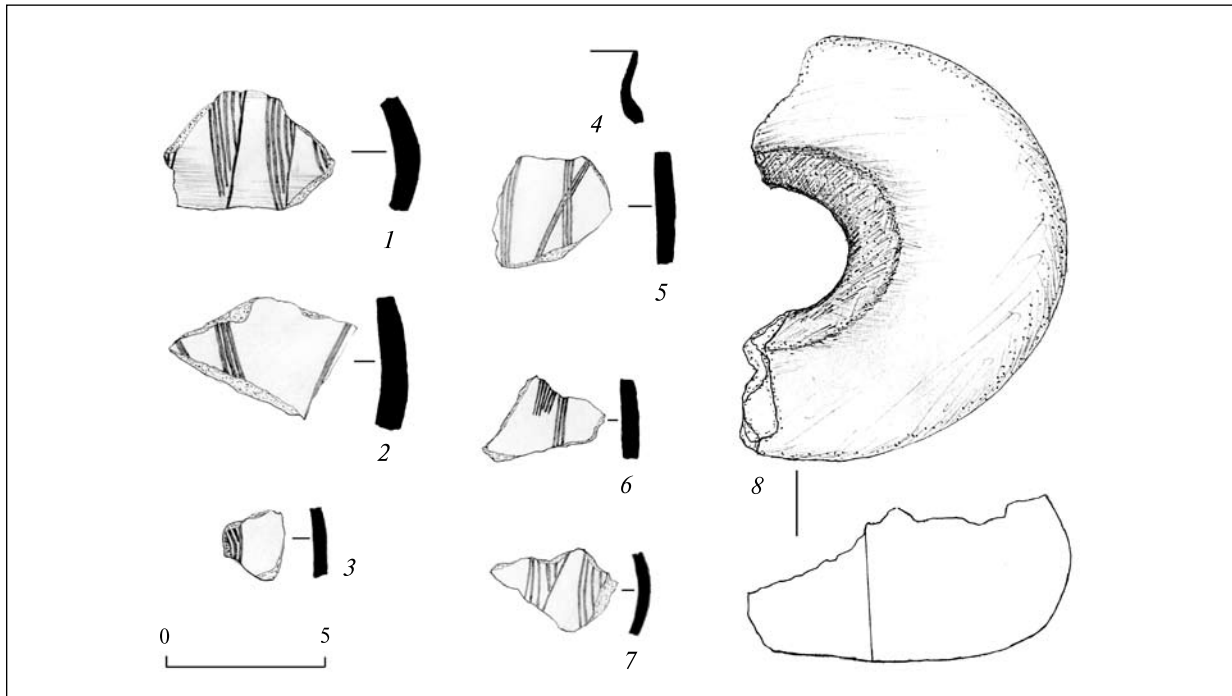


Рис. 17. Матеріал із бутового насипу гряди А

Конструктивні особливості гряди А дають змогу зробити деякі висновки відносно соціальної структури населення, яке його залишило. Влаштування могильника у вигляді кількох гряд вказує на наявність в одному соціальному організмі кількох родів. Менгір в огорожі скрині 4 засвідчує високий соціальний статус людини, яку було там поховано першою. Виникнення огорож скринь 1, 3, 5/6 вказує на формування роду з кількох сімей, що ховали своїх предків у окремих просторах, а отже, і будували поховальні конструкції силами самих лише сімей. Поділ огорожі скринь 5/6 навпіл межею і поява двох скринь за-свідчують продовження поділу в межах сім'ї, а відтак і поділ простору для предків і нащадків, які це провадили. Прибудова пізніших скринь 7, 8 і 9 і їх невеликі розміри вказують на збільшення кількості сімей у роді та на виділення їх у ок-

ремі одиниці з тих, що вже існують. Найпізніші скрині 9 і особливо 2, швидше за все, свідчать про відсутність можливості спорудження рівноцінної до вже існуючих поховальної конструкції у новій сім'ї і використання деталей ранішніх скринь для здійснення обряду, що вказують на згасання і врешті-решт припинення існування окремого роду як соціальної одиниці. Таким чином, розквіт роду припадає на IV — початок III ст. до н. е., а його поступове зникнення — на кінець III ст. до н. е. З цими датами синхронізуються зникнення самої кизил-кобинської культури і поява культури пізньоскіфського типу. Проте цей висновок є суто гіпотетичним, оскільки його зроблено на основі аналізу лише однієї гряди могильника Уркуста I, що складається за матеріалами розвідок із 10 гряд, а отже, із поповненням джерельної бази коригуватиметься.

Гаврилюк Н.А., Отрешко В.М. Лепная керамика архаического поселения Большая Черноморка II // Древности степной Скифии. — К., 1982. — С. 75—90.

Галанина Л.К. Скифские древности Поднепровья // САИ. — 1977. — Вып. Д1-33. — 68 с.

Дашевская О.Д. О таврской керамике с гребенчатым орнаментом // СА. — 1963. — № 4. — С. 205—210.

Жердецкая Н. Народная медицина и лечебная магия у черкесов // Религиозные пережитки у черкесов-шапсугов. — М., 1940. — С. 40—45.

Козенкова В.И. Связи Северного Кавказа с Карпато-Дунайским миром // Скифский мир. — К., 1975. — С. 52—73.

Козенкова В.И. Материальная основа быта кобанских племен. Западный вариант // САИ. — 1998. — Вып. В2-5. — 200 с.

Козенкова В.И. У истоков горского менталитета. Могильник эпохи поздней бронзы — раннего железа у аула Сержень-Юрт, Чечня // Материалы по изучению историко-культурного наследия Северного Кавказа. — М., 2002. — Вып. 3. — 232 с.

Колотухин В.А. Население предгорного и горного Крыма в VII—V вв. до н. э. // Материалы к этнической истории Крыма VII в. до н. э. — VII в. н. э. — К., 1987. — С. 6—27.

- Крис Х.И.* Кизил-кобинская культура и тавры // САИ. — 1981. — Вып. Д I-7. — 128 с.
- Крупнов Е.И.* Древняя история Северного Кавказа. — М., 1960. — 520 с.
- Лесков А.М.* Отчет Таврской группы Крымской первобытной экспедиции ИА АН УССР за 1956—1957 гг. // НА ИА НАНУ, д. 1956—57/12д.
- Лесков А.М.* О хронологии таврских каменных ящиков Горного Крыма // КСИА УССР. — 1959. — Вып. 8. — С. 156—165.
- Лесков А.М.* Горный Крым в I тыс. до н. э. — К., 1965. — 200 с.
- Мелюкова А.И.* Вооружение скифов // САИ. — 1964. — Вып. Д1-4. — 92 с., 23 табл.
- Монахов С.Ю.* Греческие амфоры в Причерноморье. — Москва; Саратов, 2003. — 352 с.
- Ольховский В.С.* О населении Крыма в скифское время // СА. — 1982. — № 4. — С. 61—81.
- Полін С.В.* Хронологія ранньоскіфських пам'яток // Археологія. — 1987. — № 59
- Репников Н.* Каменные ящики Байдарской долины // ИАК. — 1909. — Вып. 30. — 162 с.
- Савеля О.Я.* Работы Севастопольской экспедиции // АИК 1993 г. — Симферополь, 1994. — С. 235—238.
- Сенаторов С.Н.* Кизил-кобинская керамика конца VI — первой половины IV вв. до н. э. из раскопок в Херсонесе // Хсб. — Севастополь, 2003. — Вып. 12. — С. 14—28.
- Храпунов И.Н.* Булганакское позднескифское городище (по раскопкам 1981—1989 гг.) // МАИЭТ. — Симферополь, 1991. — Вып. 2. — С. 3—34.

Одержано 21.11.2006

А.М. Лесков, Э.А. Кравченко

ГРЯДА А МОГИЛЬНИКА КИЗИЛ-КОБИНСКОЙ КУЛЬТУРЫ УРКУСТА I В ЮГО-ЗАПАДНОМ КРЫМУ

Статья является полной публикацией материалов раскопок гряды А могильника Уркуста I в Юго-Западном Крыму, осуществленных в середине прошлого века А.М. Лесковым. Гряда — единственный полностью раскопанный погребальный комплекс позднего этапа кизил-кобинской культуры с античными импортами в Западном Крыму. На основании дат античной амфорной тары уточнена датировка гряды в пределах конца V — конца III вв. до н. э. Анализ пространственного увеличения гряды и соотнесение находок фрагментов амфор с отдельными погребальными сооружениями позволили установить примерное время их сооружения. Конструктивные особенности погребальных комплексов и анализ находок дали возможность наметить основные черты социального развития населения, его оставившего, и определить его место среди других памятников кизил-кобинской культуры.

O.M. Leskov, E.A. Kravchenko

RIDGE A IN THE CEMETERY URKUSTA I OF KYZYL-KOBA CULTURE IN SOUTH-WESTERN CRIMEA.

The article presents a full publication of materials from excavation of ridge A in the stone burial chest Urkusta I in south-western Crimea, undertaken in the middle of last century by O.M. Leskov. The ridge is the only completely excavated burial site of the late stage of Kyzyl-Koba culture with Ancient Greek imports in western Crimea. Based on dating of Ancient transport amphorae chronology of the ridge was specified within a period between the end of the 5th and the end of the 3rd cc. BC. Analysis of expanding of the ridge and comparison of the finds of amphorae fragments with separate burial constructions allowed the authors to determine an approximate date of their erection. Structural feature of the burial complexes and analysis of the finds made it possible to outline the main features of social development of the population which left the cemetery, and determine its place within other sites of Kyzyl-Koba culture.