

ГЛИНЯНЫЕ ДИСКИ-ПРОТИВНИ ДЛЯ ВЫПЕЧКИ (II тыс. до н. э. — VII в. н. э.)

Статья посвящена анализу глиняных лепных дисков (II тыс. до н. э. — VII в. н. э.) из собрания Национального музея истории Украины. Охарактеризованы изделия, присущие различным археологическим культурам. Значительное внимание уделено функциональному назначению глиняных дисков, которые применялись как обычные противни для выпечки. С этой точки зрения по-новому рассмотрен орнамент на обратной стороне дисков, который предназначался для быстрого прогрева противня и был сугубо «технологическим». Интерес также представляют результаты научного эксперимента, в ходе которого авторами статьи на специально изготовленных по древним образцам дисках-противнях по старинному рецепту было выпечено печенье.

М.О. Strelnyk, М.А. Khomchuk

CLAY DISCS-SHEETS FOR BAKING (2nd millennium BC — 7th c. AD.).

The article is devoted to the analysis of clay hand-made discs (2nd millennium BC — 7th c. AD.) from the collection of National Museum of History of Ukraine. The characteristics of the wares typical for different archaeological cultures is given, high emphasis is placed on the functional purpose of these items used as usual baking sheets. From this point of view the ornament on the underside of discs which served for faster warming the sheet and which was exceptionally “technological” is studied anew. Interesting are also the results of the scientific experiment performed by the authors of the article. The experiment included baking the pastry according to ancient receipt on the discs-sheets made after the ancient patterns.

О.П. Орлик

ПОСЕЛЕННЯ РАНЬОСКІФСЬКОГО ЧАСУ ЛЮБОМИРКА-1 У ВЕРХІВ'І р. ТЯСМИН

Опубліковано знахідки скіфського часу, виявлені біля с. Любомирка, що на Кіровоградщині, які засвідчують існування тут поселення VI ст. до н. е.

У 1979 р. біля с. Любомирка Олександрівського р-ну Кіровоградської обл. місцевим краєзнавцем І.Д. Петренком на значній площі було виявлено скупчення кераміки скіфського часу. В 1987 р. з нагоди підготовки тому Зводу пам'яток історії та культури Кіровоградської обл. територію пам'ятки оглянули С.С. Бессонова — керівник Південного загону Кіровоградської експедиції ІА АН УРСР та О.П. Орлик — науковий співробітник Кіровоградського обласного краєзнавчого музею. Результати огляду підтвердили існування на зазначеній площі поселення скіфського часу (поселення № 6 за звітом). Зокрема, виразно простежувалися дві низки плям золистого ґрунту. В 2005 р. автором було зроблено схематичний план території пам'ятки, зібрано підйомний матеріал, що дає змогу більш точно визначити час функціонування поселення.

Поселення розташоване на вершині неширокого мисоподібного плато, що плавно понижується на захід, південь і схід. З півночі та сходу

територія поселення обмежена глибокою балкою (перепад висот 35—83 м), що є частиною Матвіївського лісу. За 0,5 км на захід від поселення в пологіх балці розташоване с. Любомирка (рис. 1). У верхів'ї балки, напроти поселення, бере початок безіменний струмок, який за 7 км на південь зливається з р. Тясмин. Загальна площа поселення становить близько 10 га. В напрямку південь—північ його перетинає лісосмуга, поблизу якої прокладено ґрунтову дорогу. Більша частина поселення на захід від лісосмуги площею 300 × 250 м розорюється. Тут виявлено 8 золистих плям діаметром 15—20 м, заввишки від 0,2—0,3 до 1 м, розташованих на відстані 50—60 м одна від одної. Плями утворюють у плані майже прямий кут, одна зі сторін якого орієнтована довгою віссю із заходу на схід (6 плям у 1 і 2 ряди), а друга — з півночі на південь (3 плями разом із кутовою плямою). Вони чітко простежуються на оранці завдяки вмісту попелу і глини. Саме у межах плям і навколо них зібрано більшість знахідок. Окремі знахідки — 5 фрагментів невиразної ліпної кераміки — виявлено на

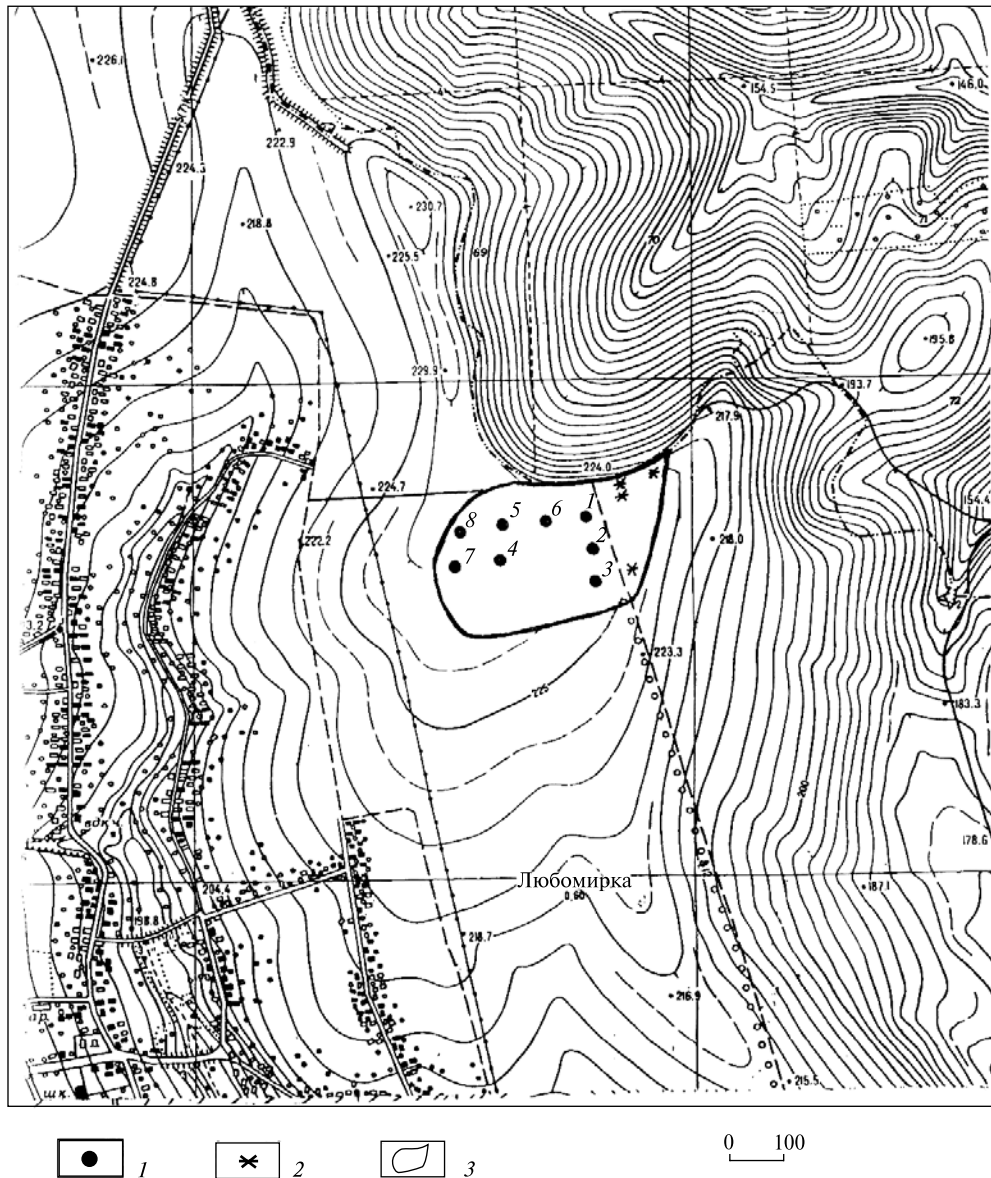


Рис. 1. Схематичний план поселення Любомирка-1: 1 — злисті плями; 2 — окремі знахідки в східній частині поселення

схід від лісосмуги на мисоподібній ділянці 200×120 м, що прилягає до балки, і, мабуть, також становила частину поселення. Поверхня тут задернована, знахідки зібрано на ґрунтовій дорозі та в стінках розмивів вздовж краю балки.

Концентрація та різноманітність підйомного матеріалу на поверхні злистих плям дає змогу вважати їх рештками жител. Траплялися шматки обпаленої глини з відбитками жердин (12 шматків). На більшості з уламків одна зі сторін заглажена. Переважну частину знахідок становили фрагменти ліпного посуду, також було виявлено кістки тварин, кілька кам'яних знарядь, глиняне прясельце, поодинокі уламки античних амфор. Усього на території поселення знайдено близько 400 фрагментів ліпного посуду чорного, сірого, бежевого та коричневого кольорів із за-

гладженою та шерехатою поверхнею. Уламки переважно невеликого розміру, нерідко оббиті й подряпані, оскільки культурний шар розорюється вже не одне десятиріччя. 54 фрагменти (13,5 % загальної кількості черепків) покрито чорним, сірим, бурим лискуванням — одно- або двобічним, не завжди якісним, у деяких випадках воно лише частково покриває поверхню уламків. Окремі екземпляри покрито з одного боку ангобом сірого або коричневого кольору. Глина має домішки дрібнозернистого або крупнозернистого піску, у 4 фрагментах спостерігались вкраплення склоподібних кульок — ошлакованого піску.

Посуд репрезентовано різними типами. Основну його частину становлять фрагменти *горщиків*. Вінця здебільшого відламані на відстані 1,5—2,5 см від краю, тому не завжди можна з

упевненістю визначити тип горщика. Проте можна зробити висновок, що переважали вінця слабопрофільованих горщиків і посуду типу банок. Це підтверджують фрагменти вінця більшого розміру й стінки, прикрашені орнаментованими валиками в середній частині тулубів (рис. 2, 1, 2, 11), що були характерними для горщиків жаботинського етапу, але побутували й пізніше — у VII—VI ст. до н. е. (Ильинская 1975, с. 144).

За типом орнаментування 23 фрагменти вінця горщиків можна поділити таким чином. Більшість фрагментів (10 одиниць) прикрашено біля краю валиком, орнаментованим вдавленнями пальця у поєднанні з проколами, що проходять вище від валика (6 екз.), або проколами чи наколами іззовні, що проходять скрізь нього (4 екз.) (рис. 2, 1, 2, 4—6). Серед них виділено 3 великі товстостінні посудини: одна баночна (рис. 2, 1) і дві (рис. 2, 2, 4) — слабопрофільовані.

Три фрагменти вінця тонкостінних горщиків мали лише тонкі валики, без проколів або наколів, два з яких мають майже прямі краї (рис. 2, 4a), а один належав горщику з дугоподібною у розрізі шийкою (рис. 2, 3). Профільовані горщики не характерні для цього поселення. Лише 1 фрагмент вінця слабопрофільованого тонкостінного горщика мав пальцеві заціпи по краю (рис. 2, 10). Один слабопрофільований фрагмент мав лише наскрізні проколи по краю вінця (рис. 2, 7), решта уламків вінця (8 екз.) були не орнаментованими. Серед них 1 фрагмент мав дугоподібну шийку (рис. 2, 8), два — плоско зрізаний верхній край (рис. 2, 9).

Денця горщиків репрезентовано двома різновидами: одні належали посудинам, що поступово розширювалися доверху, тобто мали округлий тулуб (рис. 2, 12), а решта мала розширений у верхній частині тулуб, що звужувався донизу (рис. 2, 13). Діаметр одного з таких денць — 7 см.

Корчаги репрезентовано лише уламками стінок, за якими не можна визначити їх форму, та одним наліпом від тулуба (рис. 3, 1). Поверхню наліпу ретельно заглажено і частково покрито лискуванням. У перетині він наближається до трикутника, закінчується двома конічними виступами (один частково відламаний). Поверхня наліпу, що прилягала до корчаги, майже рівна. Швидше за все, наліп було прикріплено до верхньої частини тулуба біконічної або округло-біконічної форми. «Дворогі (з'єднані)» наліпи зрідка трапляються на корчагах та мисках Жаботинського поселення в комплексах VIII—VII ст. до н. е. *. Великій корчазі належав фрагмент стінки у вигляді прямокутника розмірами 2 × 2 см із заглаженими зламами, на якому збереглася частина прокресленого орнамен-

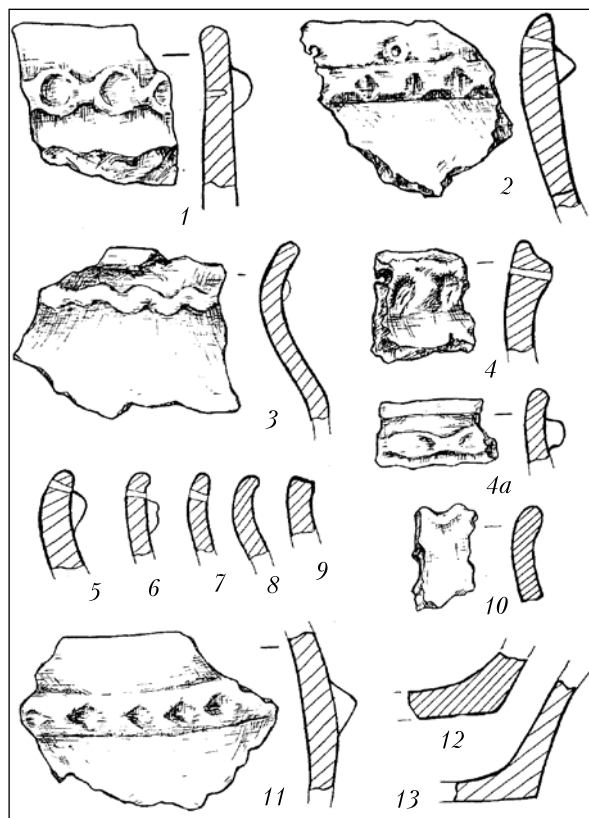


Рис. 2. Уламки ліпних горщиків

ту з двох з'єднаних верхівками ромбів або прямокутників (рис. 3, 8). Черепок має товщину 1 см, чорний, твердий, із включеннями дрібних кварцових частинок та блискіток. Поверхня бурого кольору, без лошення. Подібна орнаментування трапляється на корчагах або великих кубках жаботинського етапу ранньоскіфського періоду (Ковпаненко 1981, рис. 21, 6; Дараган 2003, рис. 1; 6). Корчагам великих розмірів належали також 2 фрагменти стінок: один із якісним двобічним чорним лискуванням 0,7—0,9 см завтовшки, другий — вкритий іззовні чорним тьмяним лискуванням, а зсередини — світло-сірою обмазкою з лускованою поверхнею. Денця корчаг не вдалося виділити.

Типи **мисок** можна визначити за 9 уламками профільних частин: 3 денць і 6 вінця. Усі вінця близькі за типом і належали мискам лійкоподібної форми з горизонтально зрізаним, дещо увігнутим усередину краєм (рис. 3, 10—12). Один із фрагментів належав великій мисці зі стінками завтовшки 1 см (рис. 3, 10). Усю поверхню покрито ретельним чорним лискуванням. Мисці такого типу міг належати фрагмент плоского заглаженого денця з рештками стінок, що відходять від нього під кутом 45°. Внутрішній бік

* Висловлюємо подяку М.М. Дараган за надану інформацію.

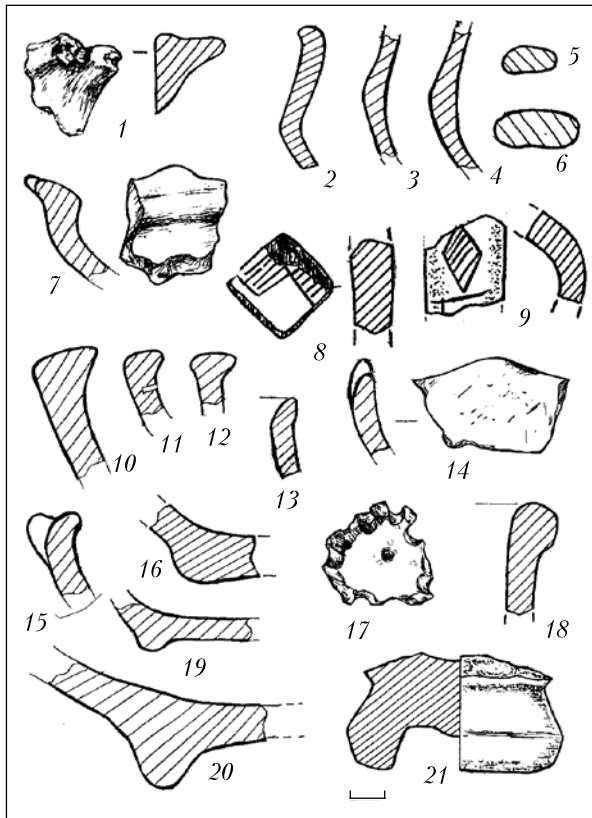


Рис. 3. Знахідки ліпного та гончарного посуду: 1—8 — фрагменти корчаг; 2—6, 9, 13 — уламки черпаків або келихів; 10—12, 14—16, 19, 20 — уламки мисок; 17 — фрагмент цідилки; 18, 21 — фрагменти амфор

стінок, а також денце по краях ретельно залісковано, глина на зламі чорного кольору (рис. 3, 16). Інший фрагмент належав мисці значно менших розмірів (рис. 3, 11). Під краєм зсередини накол. Внутрішня поверхня покрита чорним лискуванням, зовнішня — чорного кольору, ретельно заглажена. Три фрагменти лискованих країв мисок, також лійкоподібних, прикрашено рельєфними виступами. Один із них належав мисці, покритій двобічним чорним лискуванням, з відігнутим під кутом бортиком завширшки 1,5 см, від якого відходить пелюсткоподібний наліп (рис. 3, 7). Інший має такий самий виступ вздовж краю (рис. 3, 14). Ще один фрагмент має ззовні невеликий горизонтальний наліп півовальної форми (рис. 3, 15). Мискам належали денця з кільцевими піддонами різної висоти, одне з яких діаметром 16 см, висотою піддона 1,2 см (рис. 3, 20) мало світло-чорну, ретельно заглажену внутрішню поверхню і сіро-бежеву, з грубим лискуванням зовнішню.

До **черпаків** та **келихів** можна віднести 7 або 8 фрагментів. Це насамперед 2 фрагменти стінок черпаків із округло-біконічним тулубом і конічним, майже прямим, горлом (рис. 3, 3, 4). У першому випадку поверхню покрито ретельним чорним лискуванням із внутрішнього боку і

сірим — із зовнішнього, а в другому — лише ретельно заглажено. Аналогічній посудині належав фрагмент верхньої частини черпака з плавно відігнутим краєм (рис. 3, 2), заглаженою поверхнею ззовні темно-сірого кольору, зсередини — чорного. До вінець черпаків із високим горлом або кубків можна віднести також невеликий фрагмент із трохи відігнутим і загостреним краєм, вкритий із двох сторін сірим лискуванням (рис. 3, 13). Усі 4 фрагменти ручок мають у перетині овальну форму. Одна з них завширшки 2,3 см і завтовшки 0,8 см (рис. 3, 9). Глина чорна з численними дрібними блискітками. На зовнішній поверхні прокреслено ромб зі скісною штриховкою, нижче — початок прямокутної фігури або випадкові подряпини. Подібні орнаменти на ручках черпаків трапляються в комплексах жаботинського етапу, а також VII — початку VI ст. до н. е. Другий фрагмент ручки рожево-бежевого кольору 2,6 см завширшки і 1 см завтовшки належав масивному черпаку (рис. 3, 6). Найменшу ручку завтовшки 0,7 см і завдовжки 1,6 см покрито темно-сірим лискуванням (рис. 3, 5).

Амфори репрезентовано лише 14 фрагментами: 1 уламок горла, 1 — ніжки та 12 — стінок. Фрагмент горла світло-коричневого кольору, глина цупка, без помітних домішок. Вінець округлі в перетині, дещо сплюснені донизу (рис. 3, 18). Не виключено, що цей фрагмент належав хіоській амфорі з лійкоподібним горлом типу II, окремі варіанти яких датують третьою чвертю VI ст. до н. е., в той час як інші побутували до кінця VI і навіть початку V ст. до н. е. (Монахов 2003, табл. 3, 1, 4, с. 15—16). Ніжка належала протофасоській амфорі теракотово-коричневого кольору з домішками подрібнених черепашок та блискітками слюди. Вона мала піддон зрізано-конічної форми діаметром 6,5 см, заввишки 2,6 см (рис. 3, 21). За своїми пропорціями ніжка займає проміжне місце між екземплярами VI та першої половини V ст. до н. е., а також нагадує зразки кінця VI — початку V ст. до н. е. (Монахов 1999, табл. 6, 3, 4; 16, 7; 2003, табл. 23, 3, с. 39). Два фрагменти стінок покрито із зовнішнього боку ангобом бежево-сірого та сірого кольорів. Один із фрагментів є сколом внутрішньої частини горла амфори діаметром 7—7,5 см. Злам на іншому фрагменті видовженої форми затерто ще в давнину. Можливо, його використовували для обробки поверхні керамічних виробів.

Решта керамічних виробів не численна: фрагменти цідилки, кришки (?), 2 кружки зі стінок посуду, 1 прясельце.

Фрагмент дна **цідилки** (рис. 3, 17) виготовлено з глини з домішками піску. Його товщина 1,2—1,4 см, внутрішню поверхню заглажено, в центрі — отвір діаметром 0,4 × 0,5 см. По перимет-

ру, в місцях зламу, збереглися сліди ще від 6 отворів, зроблених під кутом до центрального. Відстань між отворами 0,8—1 см.

Уламок великого глиняного коржа (рис. 4, 1). Нижня частина плоска, зверху виріб плавно потовщується від 0,9 см вздовж краю до 1,5 см у центрі. Загальний діаметр виробу — 8 см.

Кружки зі стінок ліпного посуду (2 екз.) підпрямокутної форми розмірами 2,5 × 3,0 см та 2,8 × 3,0 см. Краї рівномірно затерто, особливо кути (рис. 4, 4, 5). Кружки з обточеними краями могли слугувати знаряддям для обробки кераміки, хоча не виключено й інші їх функції (Бессонова, Романюк 2004, с. 98).

Фрагмент **прясельця** біконічної форми із добре відмученої глини з незначними домішками дрібнозернистого піску. Поверхню залощено, вхідний отвір конусоподібної форми (рис. 4, 3). Діаметр прясельця — 3,3 см, висота — 2,9 см, діаметр отвору — 0,25 см.

Кам'яні знаряддя репрезентовано розтиральниками і точилами. **Розтиральник** кулястої форми з однією сплющеною поверхнею виготовлено з крупнозернистого червоного граніту (рис. 4, 2). Діаметр — близько 6 см, одну поверхню сплющено. На решті 6 фрагментах розтиральників по боках також є робочі поверхні сплющеної форми. В одному випадку її покрито нальотом іржаво-коричневого кольору.

До **шліфувальних знарядь** можна віднести уламок виробу із цупкої дрібнозернистої породи темно-сірого кольору з включенням блискіток. За формою він нагадує фрагмент великої амфорної ручки (рис. 4, 7). **Точило** прямокутної форми розмірами 2,8 × 2,8 × 4,5 см виготовлено зі сланцю (рис. 4, 6). Кути злегка заокруглено. Характерні риси спрацьованості та незначні розміри дають змогу припустити, що цей виріб використовували для обробки поверхні керамічного посуду. Прямокутним у перетині точилам належали також 6 уламків сланцю та піщаника завтовшки 1,5—2,5 см із ретельно заполірованими робочими поверхнями. На одному уламку точила з пісковіку збереглися сліди заточки металевих знарядь, прокладених під різними кутами один до одного (рис. 4, 8).

На поверхні золистих плям також зібрано 7 фрагментів кісток, серед яких зуби копитних тварин, а також хребці, один із яких використовували як лощило — його бокова грань від тривалого тертя перетворилася на рівну поверхню.

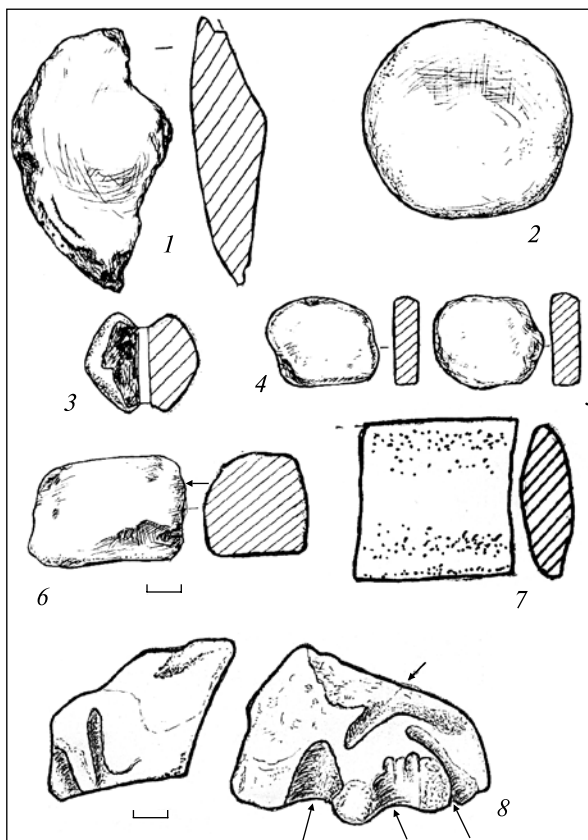


Рис. 4. Керамічні та кам'яні вироби: 1 — частина кришки; 2 — розтиральник; 3 — прясельце; 4, 5 — керамічні кружальця; 6 — тертушник; 7, 8 — шліфувальне і точильне знаряддя. 1, 3—5 — глина; 2, 6—8 — камінь. Стрілками позначено місця заточки

Отже, наведені дані дають змогу дійти висновку, що біля с. Любомирка існувало значне за розмірами поселення ранньоскіфського часу. Окремі знахідки (фрагменти з геометричним орнаментом, наліп на корчазі) можна датувати VIII—VII ст. до н. е. Можливо, поселення почало існувати саме в той час. Типи слабопрофільованих горщиків характерні для кінця VII—VI ст. до н. е. Столовий посуд — миски і черпаки — можна датувати тим самим часом. Провідні типи посуду дають змогу датувати поселення у межах VI ст. до н. е. Верхню дату поселення можна попередньо визначити за знахідками фрагментів античних амфор кінця VI, можливо, початку V ст. до н. е. Поселення Любомирка-1 разом із відкритими у 1987 р. синхронними йому поселеннями Тарасівка, Ясинове, Несваткове I (Бессонова 1987, с. 30, 34—37, 39) входить до групи поселень скіфського часу верхів'я р. Тясмин, вирізняючись з-поміж них різноманітністю та кількістю знахідок.

Бессонова С.С. Отчет о работе Южного отряда Кировоградской экспедиции в 1987 году // НА ІА НАНУ. — № 1987/37.

Бессонова С.С., Романюк В.В. Поселення скіфського часу на території м. Тараща // Археологія. — 2004. — № 2.

Дараган М.Н. Периодизация Жаботинского поселения // АБУ 2001—2002 рр. — К., 2003.

- Ильинская В.А. Курганы раннескифского времени бассейна р. Тясмин. — К., 1975.
Ковпаненко Г.Т. Курганы раннескифского времени в бассейне р. Рось. — К., 1981.
Монахов С.Ю. Греческие амфоры в Причерноморье. Комплексы керамической тары. — Саратов, 1999.
Монахов С.Ю. Греческие амфоры в Причерноморье. — Москва; Саратов, 2003.

Одержано 28.02.2006

А.П. Орлик

ПОСЕЛЕНИЕ РАННЕСКИФСКОГО ВРЕМЕНИ ЛЮБОМИРКА-1 В ВЕРХОВЬЕ р. ТЯСМИН

Поселение раннескифского времени у с. Любомирка-1 в верховье р. Тясмин по ведущим типам лепной посуды можно датировать в пределах VI в. до н. э., хотя встречаются отдельные находки VIII—VII вв. до н. э., а ножка протофасосской амфоры относится к концу VI — началу V вв. до н. э.

О.Р. Orlyk

SETTLEMENT LYUBOMYRKA-1 OF EARLY SCYTHIAN TIMES IN THE TYASMYN RIVER UPPER REGION.

Based on the main types of hand-made pottery the new settlement of Scythian times near the village of Lyubomyrka in the upper part of Tyasmyn River region should be dated within the 6th c. BC, while some finds should be dated from the 8th—7th cc. BC, and the stem of proto-Thasos amphora is dated from the end of 6th — the beginning of 5th cc. BC.

А.М. Ібрагімова

КИРК-ЄР — БАХЧИСАРАЙ. ПОСТАНОВКА ПРОБЛЕМИ АТРИБУЦІЇ РАННЬОТАТАРСЬКИХ ПАМ'ЯТОК ЗА РЕЗУЛЬТАТАМИ ПОЛЬОВИХ ДОСЛІДЖЕНЬ 2000—2005 рр.

Статтю присвячено атрибуції ранньотатарських пам'яток Бахчисарая. На основі найновіших археологічно-архітектурних даних простежено етапи забудови палацового комплексу Бахчисарая, досліджено нові архітектурні об'єкти, що не були відомі за письмовими джерелами та не позначені на планах палацу.

Кирк-Єр — фортеця у гірській важкодоступній місцевості, що виникла у XIV ст., поселення феодалної знаті з розгалуженою господарською структурою. Фортеця була розташована на другій куєсті передгір'я у межиріччі Качі й Альми, на захід від старого Бахчисарая (Смирнов 1887, с. 175) (біля теперішнього вокзалу), неподалік урочища, відомого як Ескі-Юрт. Кирк-Єр був важливим економічним центром, де розмішувалися східні базари, ремісничі майстерні, караван-сарай, пасовища для худоби та цвинтарі. Він одночасно був і містом-фортецею, і резиденцією ханів (Смирнов 1887, с. 178).

Від ранньотатарського періоду на плато Чуфут-Кале (сучасна назва Кирк-Єру) збереглося дві будівлі: рештки мечеті (камінь з датою 746 Р.Х./1346 р. н. е.) і дюрбе Джанике-ханім (дата смерті 841 Р. Х./1437 р. н. е.).

Під городищем розміщувався цвинтар при такіє Газі-Мансура, де було поховано Газі-Мансура-Султана, Шейха-Халіла і Шейха-Рамазана.

Салачик. Як і решта пам'яток ранньотатарської архітектури Криму, медресе у Салачику — це зменшений і дуже спрощений варіант сельджуцьких медресе Малої Азії*.

Із медресе контрастує дюрбе хана Хаджи-Герая, що стоїть поряд, збудований його сином Менглі-Гераєм у 1501 р. н. е. За композицією споруда нагадує мавзолей на плато Чуфут-Кале. У плані дюрбе — восьмигранник, кожна грань повторюється ззовні — 3,81 м, усередині відстань

* Sığzalı medrese 1258 в Конії. Див. докладніше: Belleten. Revue, publiee par la Societe d'histoire turque, XXV, 1961 Juillet, № 99, с. 355 сл., 392—393); Anadolu selçuklulari'nin taş tezyinati. Semra ögel. 1 Baskı 1966, 2 Baskı. Türk tarih kurumu basimeri. — Ankara, 1987.