

М.О. Стрельник, М.А. Хомчик

## ГЛИНЯНІ ДИСКИ-ЛИСТИ ДЛЯ ВИПІЧКИ (II тис. до н. е. — I тис. н. е.)

*Статтю присвячено характеристиці глиняних дисків (кінця II тис. до н. е. — VII ст. н. е.) зі збірки Національного музею історії України. Значну увагу приділено визначенню функціонального призначення цієї групи ліпного посуду із залученням етнографічних паралелей.*

У Національному музеї історії України зберігається цікава та досить численна група експонатів, що протягом тривалого часу залишалася поза увагою дослідників. Це пласкі ліпні глиняні диски, заглажені або залощені з лицьового боку. На зворотному боці виробів часто помітні сліди закопченості, частину предметів оздоблено «орнаментом» у вигляді різних наколів, ямок, пальцевих зашпів, відбитків нігтя та наскрізних отворів, що утворюють примітивний візерунок або розташовуються безсистемно. Диски побутували на території лісостепової зони України з кінця II тис. до н. е. до VII ст. н. е. Ними користувалися за доби бронзи, вони були неодмінним атрибутом чорноліської, поморської та пізньопоморської культур, набули поширення в скіфській, гетодакійській, лужицькій, зарубинецькій, київській та ранньослов'янських культурах.

Дослідники, як правило, відносять ці диски до категорії кухонного посуду, зрідка зазначаючи, що вони могли використовуватися з ритуальною метою (Пачкова 1990, с. 50). У науковій літературі ці предмети описують під різними назвами, найчастіше як «кришки», «сковорідки» або «щідилки» (Бессонова, Скорый 2001, с. 87—89; Еременко, Шукин 1992, с. 106; Мелькова 1958, с. 63; Максимов 1972, с. 85). Інколи їх називають «дископодібними покритками-тарілками» (Стародав-не... 1974, с. 25), «круглими, пласкими покритками» (Кухаренко 1969, с. 98), «глиняними посудинами з отворами» (Шрамко 1996, с. 33), «глиняними кружками» (Бессонова, Скорый 2001, с. 89) і навіть «блюдами» (Солтис, Білан 1999, с. 26). Ці назви відбивають неправильну атрибуцію речей, що насправді були звичайними листами для випікання коржів, хліба чи печива. На нашу думку, найбільш прийнятною для цієї групи виробів є назва «диск» (Щербакова 1983, с. 163; Пачкова 1990, с. 53; Баран 1998, с. 168).

Музейна збірка налічує 285 фрагментів глиняних дисків та 5 цілих (відреставрованих) виробів, переданих до музею у складі різних колекцій як «фрагменти глиняного посуду». Майже всі вони, за винятком двох фрагментів, знайдених під час розкопок кургану ранньоскіфського часу в с. Іванковичі, що на Київщині, походять із поселень або городищ. Переважна більшість матеріалу датується VII—VI ст. до н. е. (107 одиниць зберігання) та I ст. до н. е. — I ст. н. е. (178), незначна кількість виробів — добою бронзи (2) та V—VII ст. н. е. (3). Більшість фрагментів було знайдено під час дослідження заповнення господарчих ям та в житлах, часто безпосередньо поблизу вогнищ або печей. На поселеннях та городищах скіфського часу знахідки дисків часто зосереджувалися в кількох певних місцях (інвентарні книги НМІУ археологічних фондів «а», «в» та «БД»).

Нижче наведено опис музейних колекцій, що містили глиняні диски.

**Диски епохи бронзи.** У фонді «а» зберігаються 2 фрагменти дисків, датованих кінцем II тис. до н. е. Ці вироби походять із розкопок 1927—1931 рр. на о-ві Дубовий, згодом затопленого водами Дніпродзержинського водосховища, що розташовувався вище від сучасного с. Вовніги Солонянського р-ну Дніпропетровської обл. Обидва диски жовто-сірого кольору, із заглаженим лицьовим боком та незначним потовщенням у центральній частині (товщина 1,1—1,3 см). Один із них (НМІУ, інв. № а201/128) мав діаметр 27—28 см, другий (НМІУ, інв. № а201/129) — 24—25 см (рис. 1, 1, 2).

**Диски доби раннього залізного віку.** У 1938 р. до музею було передано 7 фрагментів глиняних дисків із заглаженою поверхнею з поселення біля м. Немирів Вінницької обл. (НМІУ, інв. № БД-6763/1-7). Їх було знайдено у 1938 р. під час розкопок експедиції ІА АН СРСР та УРСР під ке-

рівництвом М.І. Артамонова. Діаметр дисків — близько 30 см, товщина — 1,3 см.

У 1939—1940 рр. археологічна експедиція Центрального історичного музею ім. Т.Г. Шевченка під керівництвом І.В. Фабріціус проводила розкопки Шарпівського городища (с. Пастирське Смілянського р-ну Черкаської обл.), де було виявлено 31 фрагмент глиняних дисків діаметром 18—32 см, завтовшки — 0,7—1,6 см (НМІУ, інв. № БД-6762/1-31). Поверхню 3 фрагментів було залощено, решти — заглажено. Вісім фрагментів мали «орнамент»: наколи на лицьовому та зворотному боках, наскрізні отвори та пальцеві защіпи.

Аналогічні матеріали було відкрито під час досліджень у 1958—1960 рр. поселення біля с. Івано-Пусте Борщівського р-ну Тернопільської обл. Експедицію було організовано Державним республіканським історичним музеєм, очолювала її О.Д. Ганіна. Усього було виявлено 66 фрагментів дисків, переважно в розкопі № 2 (НМІУ, інв. № БД-6761/1-66). Діаметр дисків коливався у межах від 17 до 30 см, найпоширенішим був діаметр 26—28 см. Товщина дисків становила від 0,4 до 1,8 см і залежала від їх діаметра. Переважна більшість дисків мала потовщену середню частину. Диски було виготовлено досить якісно. У двох випадках вони мали лисковану поверхню, 28 фрагментів були заглажені з обох боків, а 30 — оздоблював «орнамент» у вигляді різних наколів, сітки, відбитків нігтя та наскрізних отворів (рис. 1, 3).

У 1981 р. експедицією Державного історичного музею УРСР на чолі з О.Д. Ганіною під час розкопок поселення біля с. Залісся Борщівського р-ну Тернопільської обл. також було виявлено фрагменти глиняних дисків, один із яких зберігається в НМІУ (НМІУ, інв. № БД-6764). Діаметр диска — 27 см, товщина — 1,3 см. Поверхня лицьового боку заглажена, зворотного — вкрита пальцевими защіпами, розташованими безсистемно на відстані 1 см від краю виробу.

У 2000 р. до музею надійшли матеріали з поховання № 1, кургану № 1 (VII—VI ст. до н. е.) с. Іванковичі Васильківського р-ну Київської обл. (НМІУ, інв. № БД-6830, 6831), де у 1994 р. працювала археологічна експедиція Центру охорони пам'яток історії, археології та мистецтва Управління культури Київської облдержадміністрації, очолювана О.Б. Солтисом. Поховальний інвентар містив 2 фрагменти ретельно виготовленого глиняного диска діаметром 30 см і завтовшки 1,3 см. Поверхня диска з обох боків була лискованою, а гончарне тісто містило домішки слюди, що робило виріб ще блискучішим. Колір глини червонувато-сірий. Поховання, у якому знайдено диск, було пограбовано ще в давнину, тому всі знахідки розташовувалися в придонно-

му шарі ями на відстані 20 см від її дна. До комплексу входили фрагменти ще 6 посудин з домішками слюди в глині. Крім кераміки, в похованні лежали золоті бляшка і пластина, бісер, дрібні намистини, а також просвердлені черепашки (Солтис, Білан 1999, с. 27).

#### *Диски зарубинецької археологічної культури.*

Глиняні диски були досить поширеними знахідками і на пам'ятках зарубинецької археологічної культури. Значна їх кількість (178 штук) походить із поселення I ст. до н. е. — I ст. н. е., розкопаного у 1965—1973 рр. у Києві на Оболоні (колекційні списки: в-4692 (32 одиниць); в-4674 (24); в-4680 (9); в-4690 (16); в-4693 (50); в-4691 (46)). Керувала розкопками співробітниця музею Г.М. Шовкопляс, яка передала музею весь комплекс матеріалів із поселення — до найменших фрагментів стінок посуду. Завдяки цьому вдалося відібрати фрагменти середньої частини дисків, майже відсутніх в інших колекціях. Можливо, саме цим пояснюється і велика загальна кількість цього посуду, який в інших населених пунктах міг

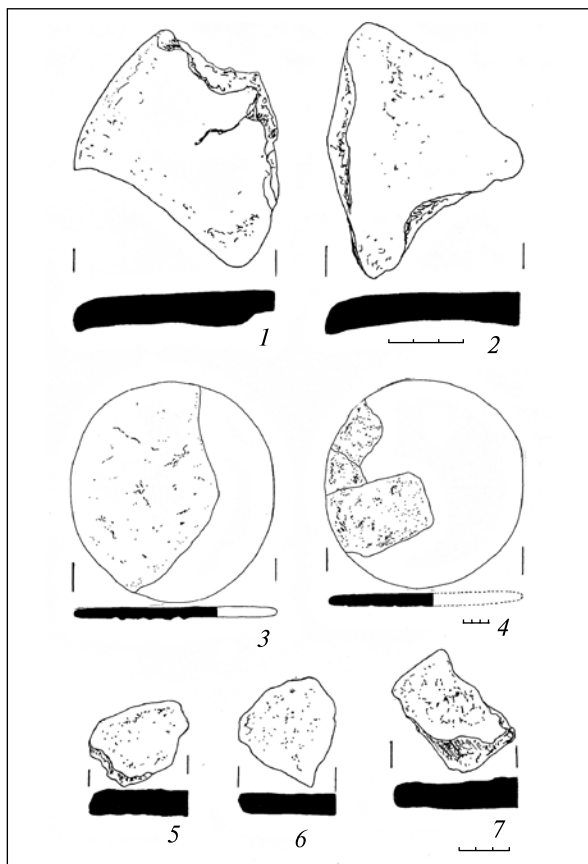


Рис. 1. Глиняні диски II тис. до н. е. — VII ст. н. е.: 1, 2 — острів Дубовий, с. Вовніги Солонянського р-ну Дніпропетровської обл. (II тис. до н. е.); 3 — с. Івано-Пусте, Борщівського р-ну Тернопільської обл. (VI ст. до н. е.); 4 — Київ, Оболонь (I ст. до н. е. — I ст. н. е.); 5 — с. Пеньківка Чигиринського р-ну Черкаської обл. (V—VII ст.); 6 — с. Опішня Полтавської обл. (V—VII ст.); 7 — Чернівці (V—VII ст.)

просто залишитися без належної уваги (Шовкопляс, Терпиловський 2002, с. 246—247; Шовкопляс, Терпиловський 2003, с. 178—190).

Діаметр дисків коливався у межах 17—32 см, найпоширенішим був діаметр 25—26 см; товщина — 0,7—1,7 см. Усі вироби мають більш товсту середню частину і тонший край. Майже всі вони не орнаментовані. «Орнамент» у вигляді насічок, наколів або пальцевих защипів мали лише 12 фрагментів. Колір глини — світло-коричневий або червонувано-сірий. Поверхня з лицьового боку, як правило, заглажена, на зворотному — шерехата. Дисків було знайдено майже в усіх житлах і в більшості господарчих ям (рис. 1, 4).

**Диски V—VII ст. н. е.** Музейна збірка містить лише 3 фрагменти глиняних дисків, датованих V—VII ст. н. е. (рис. 1, 5—7). У 1948 р. в інвентарній книзі музею було зафіксовано фрагмент диска діаметром 31 см і завтовшки 1—1,4 см із с. Пеньківка Чигиринського р-ну Черкаської обл. Диск було виготовлено з червонувано-сірої глини. Гончарне тісто містило домішки піску, слюди та товченої черепашки. Поверхня виробу з обох боків не рівна. Ще один фрагмент дис-

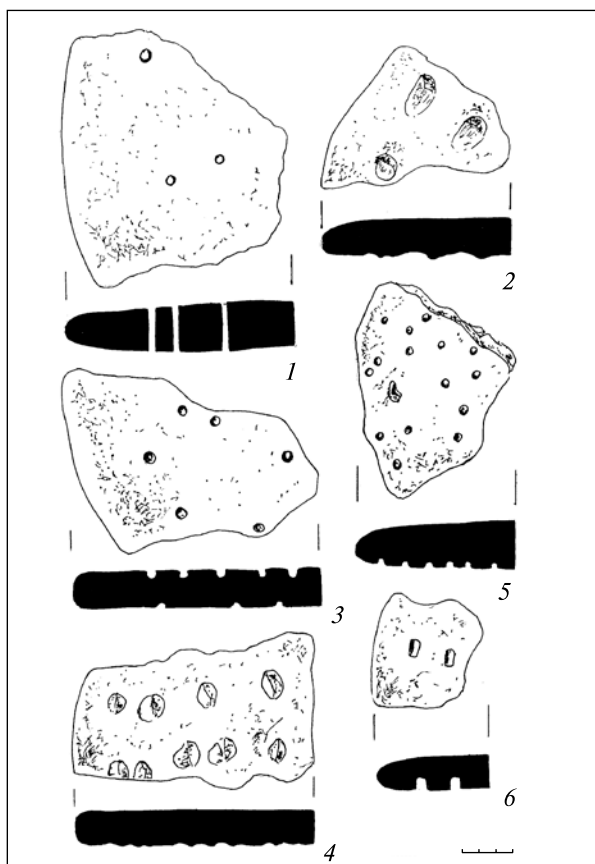


Рис. 2. Технологічні «орнаменти» на глиняних дисках: 1 — с. Івано-Пусте, Борщівського р-ну Тернопільської обл. (VI ст. до н. е.); 2, 3 — с. Пастирське Смілянського р-ну Черкаської обл. (VII—VI ст. до н. е.); 4 — с. Залісся Борщівського р-ну Тернопільської обл. (VII—VI ст. до н. е.); 5, 6 — Київ, Оболонь (I ст. до н. е. — I ст. н. е.)

ка діаметром 27 см і завтовшки 1,4 см було знайдено під час археологічної розвідки співробітників музею у с. Опішня Полтавської обл. у 1940 р. Він також мав нерівну поверхню. Глина була світло-коричневого кольору і містила домішки кварцевого піску та шамоту. У 1957 р. Б.О. Тимошук передав до музею фрагмент диска з дуже нерівною поверхнею, що походив із археологічної розвідки Чернівецького краєзнавчого музею у м. Чернівці, в урочищі Роша. Діаметр диска становив близько 29 см, а його товщина коливалася в межах 1—1,4 см. Колір глини — червонувано-сірий, випал — нерівномірний.

Слід зауважити, що за ранньої залізної доби диски виготовляли ретельніше. Всі вони мають рівну поверхню, здебільшого заглажену або лисковану, а також правильну округлу форму. Глина сіруватою, часто світло-жовтою чи коричневою кольору. Гончарне тісто містило рослинні домішки, дрібний пісок, шамот, інколи слюду. На зворотному боці майже половини дисків зафіксовано «орнамент».

Зарубинецькі гончарі ліпили свої диски з більш грубого тіста з домішками рослинного характеру, крупного шамоту, річкового піску, товченого каменю, слюди. Проте трапляються і вироби з добре відмученої глини з домішками дрібного шамоту та піску. Колір глини — від світло-жовтого до червоно- та буро-коричневого. Поверхня — від добре заглаженої до шерехатої, горбкуватої. Край — нерівний, «орнаментовано» приблизно четверту частину від загальної кількості предметів. Подібні характеристики мають і диски V—VII ст. Випалювали диски на відкритих вогнищах, що засвідчує дво- або тришаровий злам черепка. Найчастіше їх робили з тієї самої глини, що й інший посуд.

Надзвичайно цікавим є «орнамент», що здебільшого розташовувався на зворотному боці виробів, у той час як лицьовий бік намагалися зробити якомога рівнішим (рис. 2). Цей «орнамент» мав не декоративну, а суто технологічну функцію. Шерехата поверхня, защипи, наколи, наскрізні отвори створювали кращі умови для більш швидкого прогрівання диска й підготовки його до роботи. На «орнаментованих» дисках випічка менше пригорала і швидше випікалася.

Підтвердженням нашої гіпотези можуть бути результати проведеного нами наукового експерименту, під час якого диски з технологічним «орнаментом», виготовлені за давніми зразками, у звичайній печі нагрілися швидше, ніж неорнаментовані.

З етнографічних джерел відомо, що диски ніколи не мастилися олією. Тісто клали на добре розігрітий диск-лист, притрусивши його перед тим борошном. Потім його ставили на черинь вогнища або вже витоленої печі (Бломквіст 1956, с. 262).

Життя наших пращурів було суворо регламентованим і його неможливо уявити без різноманітних язичницьких свят та обрядів. У давнину найшанованішими на території лісостепової зони України були божества, пов'язані з культом родючості. Саме на їх честь влаштовувалися свята, що майже завжди супроводжувалися випіканням і ритуальним вживанням та принесенням у жертву культових коржів, печива, хліба.

Випічка хліба з ритуальною метою завжди була пов'язана з ідеєю виникнення, зародження, початку створення чогось нового (Байбурин 1977, с. 129—130), наприклад: початок нового року, прихід весни, визрівання врожаю, весілля, народження дитини, смерть людини (як початок нового, потойбічного, життя), будівництво нової хати тощо. Осетини, яких вважають далекими нащадками скіфів, навіть святкували особливе свято — День хліба, присвячене початку польових робіт. На святковому столі ставили вертикально три спечених пирога, що символізували Бога, сонце та землю (Уарзиати 1995, с. 121). Випікали й обрядове печиво у вигляді круглих коржиків що символізували сонце (їх ще називали «сонячним вогнем»), а також фігурок людей та тварин. Для приготування такого печива місили особливе тісто з просяного борошна, в яке додавали трохи підсмаженого зерна. Саме такий склад мав просяний коржик VI ст. до н. е., знайдений на Пастирському городищі (Петров 1948, с. 81). Домашнє вогнище і піч вважалися в осетинів найсвятішими місцями в оселі, вони були осередками культу предків, основою сімейного добробуту. З культом домашнього вогнища могли пов'язуватися й диски для випічки (Рыбаков 1981, с. 262).

Дуже популярною була різноманітна святкова випічка й в українських селах. Давня язичницька традиція протягом століть пристосувалася до християнського календаря, а різні види печива стали регламентуватися місцевими звичаями. Так, на Середохрестя (середина четвертого тижня Великого посту) пекли обрядове печиво у формі круглих коржиків та хрестів. Їх їли самі, а також давали худобі. Вони повинні були додати сили орачу, коням та волам перед початком сівби (Соколова 1979, с. 94). Коли помирала маленька дитина, пекли печиво у вигляді пташки — «голубка». Під час похорону таких «голубків» роздавали дітям (Говорун 2001, с. 114).

Печиво могло бути як прісним, так і солодким. Із сивої давнини дійшов до нас рецепт солодкого печива — медівника. Мед доводили до кипіння, додавали борошно (пшеничне, житнє, просяне). На одну частину меду брали приблизно дві частини борошна й місили доти, доки тісто не ставало м'яким. Із тіста ліпили фігурки людей чи тварин. Випікали медівники на посипаних борошном сухих

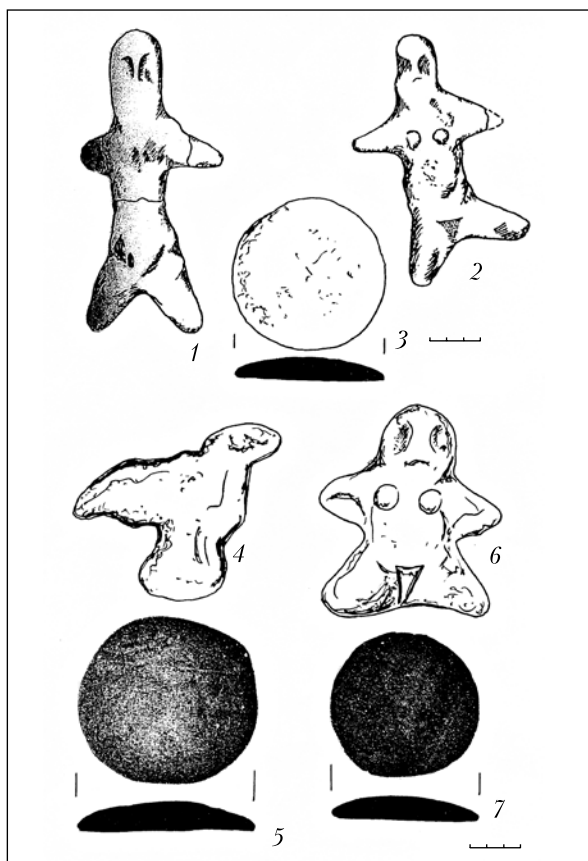


Рис. 3. Фігурки глиняні та випечені на дисках із тіста: 1—3 — Більське городище (VII—III ст. до н. е.); 4—7 — сучасна випічка, одержана під час експерименту

листах у гарячій печі (Артюх 1993, с. 91). Медівники роздавали дітям-посівальникам і щедрувальникам на Новий рік, колядникам на Різдво, ними повітуха пригощала своїх «онуків», ними ж обдаровували своїх хрещеників хрещені батьки. Медівники довго не псувалися, могли зберігатися роками, і за повір'ями приносили в дім щастя. За давнім кельтським звичаєм у Британії й нині на Різдво спеціально випікають круглі булочки, які зберігають протягом року, вірячи, що вони захистять житло від вогню, хвороб та нечисті (Гершкович 2004, с. 105).

Можливо, саме на основі меду пекли культове печиво на глиняних дисках. Зовнішній вигляд такого печива міг бути аналогічним вигляду численних глиняних хлібців та статуєток, відомих із археологічних розкопок (Гершкович 2004, с. 105). Часто в гончарне тісто, з якого їх було виготовлено, додавали зерно (Шрамко 1987, с. 137). І глиняні, й випечені з тіста фігурки приносили в жертву богу родючості, часто вони були його уособленням, тому вживання печива могло символізувати єднання з вищою силою.

Продовженням нашого експерименту стало випікання подібного печива на дисках. За вищезазначеним рецептом було приготовано тісто й зліплено фігурки за зразками глиняних жіночих фігурок (рис. 3, 1, 2), пташок та хлібців (рис. 3,

3) із Більського городища (VII—III ст. до н. е.) (Шрамко 1996, с. 81, рис. VII, 2, 3; НМІУ, інв. № Б-7270-7271). Приблизно через 10 хвилин печиво було готове (рис. 3, 4—7). Вироби виявилися непоганими на смак і придатними до тривалого зберігання (принаймні за 3 роки після експерименту вони не втратили своїх смакових якостей). Отже, експеримент дав змогу виявити кілька важливих доказів на користь широкого використання дисків у давнину: усі диски швидко прогрівалися (5—10 хвилин); «орнаментовані» вироби нагрівалися швидше; на посипаному борошном листі тісто не пригорало й ви-пікалося рівномірно; весь процес випічки займав мало часу; після використання диск можна було не мити, достатньо було змести рештки борошна; можливість досить тривалого зберігання готових виробів.

Не виключено, що і самі предмети, на яких випікали культове печиво (глиняні диски-листи), також набували певної святості. До цих речей ставилися з пошаною, вони навіть супроводжували померлих на «той світ». Поступово, протягом століть, у людей змінилося ставлення до самого процесу випікання. Зі справи ритуальної він став звичайним побутовим явищем. Уже в зарубинецьку добу (II ст. до н. е. — II ст. н. е.) печиво виготовляли в кожній хаті, кожна господиня мала по кілька глиняних дисків, а їх виготовленню вже не надавали такого значення, як раніше. Вироби стали грубішими, рідше використовувався технологічний «орнамент», і на початку VIII ст. глиняні диски вийшли з ужитку, поступившись місцем спочатку глиняним скво-рідкам із невеликим бортиком (Седов 1982, с. 238) а згодом — металевим листам.

*Артюх Л.* Українська кухня // Українська минувшина. — К., 1993. — С. 79—109.

*Баран В.Д.* Давні слов'яни. — К., 1998.

*Байбурун А.К.* Восточнославянские гадания, связанные с выбором места для нового жилища // Фольклор и этнография. Связи фольклора с древними представлениями и обрядами. — Л., 1977. — С. 123—131.

*Бессонова С.С., Скорый С.А.* Мотронинское городище скифской эпохи. — Киев; Краков, 2001.

*Бломквист Е.Э.* Крестьянские постройки русских, украинцев и белорусов // Восточнославянский этнографический сборник. — М., 1956. — С. 3—461.

*Гершкович Я.П.* Феномен зольников белогрудовского типа // Российская археология. — 2004. — № 4. — С. 104—113.

*Говорун С.* Стінянські «колачі». За матеріалами фольклорно і етнографічної експедиції в с. Стіна Томашівського р-ну Вінницької обл. // Народна творчість та етнографія. — 2001. — № 1. — С. 110—118.

*Еременко В.Е., Шукин М.Б.* Кимвры, тевтоны, кельто-скифы и некоторые вопросы хронологии рубежа среднего и позднего латена // Проблемы хронологии эпохи латена и римского времени. — СПб., 1992. — С. 80—115.

*Кухаренко Ю.В.* Археология Польши. — М., 1969.

*Максимов Е.В.* Среднее Поднепровье на рубеже нашей эры. — К., 1972.

*Мелюкова А.И.* Памятники скифского времени лесостепного Среднего Поднестровья // МИА. — М., 1958.

*Пачкова С.П.* Керамика // Славяне юго-восточной Европы в предгосударственный период. — К., 1990. — С. 49—72.

*Петров В.П.* Харчові рештки з Пастирського городища // Археологія. — 1948. — № 2. — С. 79—86.

*Рыбаков Б.А.* Язычество древних славян. — М., 1981.

*Седов В.В.* Восточные славяне в VI—XII вв. // Археология СССР. — М., 1982.

*Соколова В.К.* Весенне-летние календарные обряды русских, украинцев и белорусов. — М., 1979.

*Солтис О.Б., Білан Ю.О.* Дослідження кургану ранньоскифського часу на Київщині // Археологічний літопис Лівобережної України. — К., 1999. — № 2. — С. 26—27.

*Стародавнє населення Прикарпаття і Волині.* — К., 1974.

*Уарзиати В.* Праздничный мир осетин. — Владикавказ, 1995.

*Шовкопляс Г.М., Терпиловський Р.В.* Кераміка рубежу нашої ери з поселення Оболонь (попередні спостереження) // Сучасні проблеми археології. — К., 2002. — С. 246—247.

*Шовкопляс Г.М., Терпиловський Р.В.* Кераміка рубежу нашої ери з поселення Оболонь у Києві // Старожитності першого тисячоліття нашої ери на території України. — К., 2003. — С. 178—190.

*Шрамко Б.А.* Бельское городище скифской эпохи (город Гелон). — К., 1987.

*Шрамко Б.А.* Комплекс глиняных скульптур Бельского городища // Більське городище в контексті вивчення пам'яток раннього залізного віку Європи. — Полтава, 1996. — С. 67—87.

*Шрамко Б.А.* Раскопки В.А. Городцова на Бельском городище в 1906 году (По материалам коллекции ГИМ) // Більське городище в контексті вивчення пам'яток раннього залізного віку Європи. — Полтава, 1996. — С. 29—54.

*Щербакова Т.А.* Раскопки поселения позднеимского времени у с. Чишмикиой // Археологические исследования в Молдавии в 1979—1980 гг. — Кишинев, 1983. — С. 151—171.

Одержано 22.06.2006

ГЛИНЯНЫЕ ДИСКИ-ПРОТИВНИ ДЛЯ ВЫПЕЧКИ (II тыс. до н. э. — VII в. н. э.)

Статья посвящена анализу глиняных лепных дисков (II тыс. до н. э. — VII в. н. э.) из собрания Национального музея истории Украины. Охарактеризованы изделия, присущие различным археологическим культурам. Значительное внимание уделено функциональному назначению глиняных дисков, которые применялись как обычные противни для выпечки. С этой точки зрения по-новому рассмотрен орнамент на обратной стороне дисков, который предназначался для быстрого прогрева противня и был сугубо «технологическим». Интерес также представляют результаты научного эксперимента, в ходе которого авторами статьи на специально изготовленных по древним образцам дисках-противнях по старинному рецепту было выпечено печенье.

М.О. Strelnyk, М.А. Khomchik

CLAY DISCS-SHEETS FOR BAKING (2<sup>nd</sup> millennium BC — 7<sup>th</sup> c. AD.).

The article is devoted to the analysis of clay hand-made discs (2<sup>nd</sup> millennium BC — 7<sup>th</sup> c. AD.) from the collection of National Museum of History of Ukraine. The characteristics of the wares typical for different archaeological cultures is given, high emphasis is placed on the functional purpose of these items used as usual baking sheets. From this point of view the ornament on the underside of discs which served for faster warming the sheet and which was exceptionally “technological” is studied anew. Interesting are also the results of the scientific experiment performed by the authors of the article. The experiment included baking the pastry according to ancient receipt on the discs-sheets made after the ancient patterns.

О.П. Орлик

## ПОСЕЛЕННЯ РАНЬОСКІФСЬКОГО ЧАСУ ЛЮБОМИРКА-1 У ВЕРХІВ'І р. ТЯСМИН

*Опубліковано знахідки скіфського часу, виявлені біля с. Любомирка, що на Кіровоградщині, які засвідчують існування тут поселення VI ст. до н. е.*

У 1979 р. біля с. Любомирка Олександрівського р-ну Кіровоградської обл. місцевим краєзнавцем І.Д. Петренком на значній площі було виявлено скупчення кераміки скіфського часу. В 1987 р. з нагоди підготовки тому Зводу пам'яток історії та культури Кіровоградської обл. територію пам'ятки оглянули С.С. Бессонова — керівник Південного загону Кіровоградської експедиції ІА АН УРСР та О.П. Орлик — науковий співробітник Кіровоградського обласного краєзнавчого музею. Результати огляду підтвердили існування на зазначеній площі поселення скіфського часу (поселення № 6 за звітом). Зокрема, виразно простежувалися дві низки плям золистого ґрунту. В 2005 р. автором було зроблено схематичний план території пам'ятки, зібрано підйомний матеріал, що дає змогу більш точно визначити час функціонування поселення.

Поселення розташоване на вершині неширокого мисоподібного плато, що плавно понижується на захід, південь і схід. З півночі та сходу

територія поселення обмежена глибокою балкою (перепад висот 35—83 м), що є частиною Матвіївського лісу. За 0,5 км на захід від поселення в пологіх балці розташоване с. Любомирка (рис. 1). У верхів'ї балки, напроти поселення, бере початок безіменний струмок, який за 7 км на південь зливається з р. Тясмин. Загальна площа поселення становить близько 10 га. В напрямку південь—північ його перетинає лісосмуга, поблизу якої прокладено ґрунтову дорогу. Більша частина поселення на захід від лісосмуги площею 300 × 250 м розорюється. Тут виявлено 8 золистих плям діаметром 15—20 м, заввишки від 0,2—0,3 до 1 м, розташованих на відстані 50—60 м одна від одної. Плями утворюють у плані майже прямий кут, одна зі сторін якого орієнтована довгою віссю із заходу на схід (6 плям у 1 і 2 ряди), а друга — з півночі на південь (3 плями разом із кутовою плямою). Вони чітко простежуються на оранці завдяки вмісту попелу і глини. Саме у межах плям і навколо них зібрано більшість знахідок. Окремі знахідки — 5 фрагментів невиразної ліпної кераміки — виявлено на