

Д.В. Журавльов, Г.А. Ломтадзе

КЕРАМІЧНІ КОМПЛЕКСИ ЕЛЛІНІСТИЧНОГО ЧАСУ З НЕКРОПОЛЯ ОЛЬВІЇ

Некрополь Ольвії Понтійської є одним із найважливіших у Північному Причорномор'ї. На цей час опубліковано лише окремі матеріали з цього некрополя, кілька загальних публікацій 1970-х рр. не охоплювали весь матеріал. Керамічні рештки, представлені у статті, датуються широко: з початку III до початку I ст. до н. е. Вони належать до різних типів, є й такі, що не мають прямих відповідників і є винятковими для цієї території. Кілька з них мають аттичне походження, інші ж виготовлено в Пергамі та інших центрах Малої Азії. Цікавою є сіроглиняна кераміка, що імітує аттичну. Її походження визначити важко, але вочевидь воно не ольвійське. Стаття покликана розпочати серію републікацій матеріалів перших розкопок Ольвії.

D.V. Zhuravlev, G.A. Lomtadze

CERAMIC COMPLEXES OF THE HELLENISTIC PERIOD FROM THE NECROPOLIS OF OLBIA

Necropolis of Olbia Pontica is one of the most important in the north cost of the Black Sea. For the moment the materials from this necropolis were published only separately, and there are very few general publications, which were published in 70-s and did not cover all the materials. Ceramic deposits presented in the article date to the wide period from the early 3rd till the early 1st century BC. Different types of pottery are shown here; among them there are some without direct parallels and unusual for the region. Some of them have Attic provenance, however, the other were produced in Pergamon and unknown centers of Asia Minor. Grey clay vessels imitating Attic ones are also of a great interest. The place of their manufacture is very difficult to determine, but they are probably not local Olbian. Hopefully, the article will be the first in the series of republications of the materials from the earliest excavations in Olbia.

Н.О. Лейпунська

АРТЕМІДА ОЛЬВІЙСЬКА

У статті йдеться про знайдену експедицією Л.М. Славіна скульптуру Артеміди в одному із приміщень будинку Є-10, короткий опис якого наведено. Невелика мармурова статуетки Артеміди Мисливиці є видатним твором елліністичного мистецтва та ще одним доказом шанування цієї богині у Нижньому Побужжі. Вона датується III — початком II ст. до н. е. та має аналогії серед малоазійської скульптури, зокрема пергамської школи.

Сорок років тому в Ольвії було знайдено невелику скульптуру богині Артеміди — непересічний витвір античного мистецтва¹. Спочатку знахідку із деякими першими враженнями та міркуваннями опублікував Л.М. Славін (Славін 1966, с. 58; 1975, с. 10). Після цього скульптура зберігалася в Археологічному музеї Інституту

Археології і фігурувала в різних виставках та виданнях, однак докладнішого опису не мала. Зважаючи на це, звернення до цієї видатної знахідки здається цілком доцільним.

Скульптуру було знайдено в будинку Є-10, що отримав умовну назву будинку Агрота². Цей

¹ Скульптуру було знайдено в будинку Є-10, розкритому експедицією під керівництвом Л.М. Славіна. Автор статті керувала розкопками окремих приміщень, зокрема й того, де було виявлено скульптуру Артеміди.

² Будинок отримав цю назву після згадки Л.М. Славіна про знахідку напису на честь жерця Агрота в одному з його приміщень (Славін 1963, с. 88; Славін 1964, с. 213; 1975, с. 11). У першій публікації напису (НО, 68) зазначено, що його було знайдено в 1959 р. на ділянці Є-7. Проте після ретельного перегляду Щоденника Л.М. Славіна за 1959 р. (Архів ІА, № 3474а), виявилось, що це помилка, адже на ділянці Є-7 у 1959 р. було розкрито лише невелику північну частину приміщен-

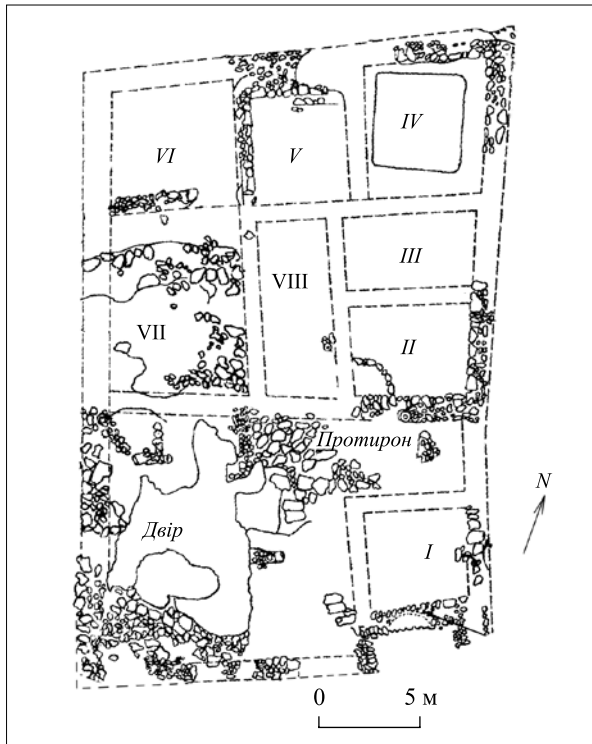


Рис. 1. План будівлі Є-10, за Л.М. Славиним

будинок суттєво відрізняється від звичайних житлових будинків міста як за деякими рисами планування та влаштування, так і за комплексом знахідок. З огляду на це нагадаємо про деякі його особливості та наведемо хоча б стислий його опис³.

Будинок Є-10 розташовувався у південному кварталі Верхнього міста, що розміщувався на південь від Центрального кварталу, відокремлений від нього Попереочною вулицею, що вела до Західних міських воріт. Центральний квартал роз-

на α — альфа (пізніше — IV) і на малу глибину (Щоденник Л.М. Славина, с. 103, 109, 121, 129, 133, 139, 147, 153, 161, 167, 173, 179). Серед знахідок на цій ділянці жодного напису не згадується. Проте в описі розкопок приміщення О на Південно-західному пункті серед знахідок зазначена «мраморная плитка с шестистрочной надписью» (Щоденник, с. 121). Така знахідка є настільки рідкісною і важливою, що не можна говорити про якість її дублювання. Приміщення О розміщувалося на площі так званого Будинку в західному провулку (Є-1) або у східній частині будинку з цистернами (Є-11). Межа між домами не точно реконструюється через погану збереженість залишків. І тут навряд чи можлива помилка. У Щоденнику йдеться про приміщення зі сходовою кліткою, а така особливість теж є не дуже частою в Ольвії. Приміщення зі сходовою кліткою згадується у зв'язку з Будинками Є-1 та Є-11 (Славин 1963, с. 77; Славин 1964, с. 199; Кръжицкий 1971, с. 64). Отже, доводиться констатувати, що напис на честь жерця Агрота не має відношення до будинку Є-10.

³ План будинку наведено за реконструкцією Л.М. Славина (Славин 1975, рис. 2).

ташовувався у самому серці Верхнього міста — навпроти агори й східного теменосу, від яких його відділяла Головна поздовжня вулиця, і неподалік західного теменосу. Розміщення обох кварталів безпосередньо на північний захід від агори, поблизу адміністративних і громадських будівель (дикастерій, гімнасій, храми теменоса та ін.), визначало їх особливе положення в плануванні міста та неабияку роль мешканців цих кварталів у житті ольвійської громади.

Будинок займає північно-східну частину кварталу і розташований на його розі — східна частина будівлі виходить на Головну поздовжню вулицю, північна — на Південну поперечну. Південна частина будинку блокується з будинком Є-13, західна — з великою будівлею Є-14, де було знайдено напис на честь Антестерія (Виноградов 1984, с. 64—71). Будинок було зведено не пізніше початку IV ст. до н. е., потім частково перебудовано в середині III ст. до н. е. — настелено ще одну вимостку двору з дрібного буту, помітні перебудови і в приміщеннях; проіснував, можливо, до середини II ст. до н. е. На тому самому місці раніше, можливо, також був житловий будинок: у підвалі V збереглися рештки двох підвальних стін, розташованих нижче за підшви стін елліністичного приміщення (Славин 1975, с. 9). Рештки ще одного підвального приміщення доелліністичного часу було відкрито під підвалом IV (або I, за іншою нумерацією) (Славин 1964, с. 213).

Будинок був досить великим не лише за площею (близько 200 м²), але й за кількістю приміщень: він мав не менше 8 наземних приміщень, під 4 з яких було влаштовано підвали (Славин 1975, с. 6—11) (рис. 1). Вхід до будинку розміщувався з Головної поздовжньої вулиці крізь протирон у великий двір (площею близько 32 м²). Протирон та двір було замощено великими кам'яними плитами.

Будинок було зведено в звичайній для Ольвії техніці: стіни наземних приміщень будинку зроблено з сирцевих цеглин; вони спиралися на цоколі з каменю та шарові підвалини.

На північ від протирону й двору розташовувалося основне ядро будинку — не менше 7 приміщень, 3 з яких — із підвалами. Приміщення розміщувалися в три ряди. На південь від протирону було одне приміщення, також із підвалом (рис. 1).

Влаштування приміщень будинку й супутній матеріал у них мають деякі особливості. При цьому слід зауважити, що всі приміщення дуже погано збереглися і визначаються невеликими фрагментами стін (не більше двох у кожному), тому деякі особливості їх влаштування можна розглядати лише гіпотетично.

Північна група приміщень (IV—VI, можли-

во, і III, VII, VIII), швидше за все, мала житлове призначення, що засвідчують як їх розташування у плані будинку, так і звичайний для житлових приміщень характер заповнень. Наземні їх частини збереглися дуже фрагментарно, практично це лише рештки шарових підвалів та подекуди окремих сирцевих цеглин, тому про їх характер достеменно нічого сказати не можна. Підвали збереглися трохи ліпше, але їх розміри та планування в усіх випадках встановлювалися лише за фрагментами двох стін (підвали I, II, IV—VI).

Під долівкою приміщення IV було відкрито рештки підвалу V—IV ст. до н. е., у заповненні якого був ранній матеріал: чорно- (зокрема, фігурна посуда у вигляді качки) та червонофігурна кераміка (Славин 1964, с. 214). Крім того, тут було знайдено 4 великі теракоти із зображенням Кібели, які, можливо, належать до заповнення елліністичного приміщення.

У підвалі V виявлено багато столової і кухонної кераміки. Можливо, цей підвал використовувався в суто побутових цілях, тут могла розміщуватися й кухня. В інших приміщеннях до-слідники відзначають переважання парадного посуду — чорно- та буролакової кераміки (Славин 1975, с. 9), тому вони могли відігравати іншу, більш значущу роль.

За характером заповнення вирізняється підвал II, розташований безпосередньо на північ від протируну й так само простежений лише за двома стінами. Тут було знайдено рештки череня печі, що могла розміщуватися в наземному приміщенні над підвалом (Славин 1975, с. 9). На підлозі, в південно-західному куті підвалу, було влаштовано напівкруглу в плані кам'яну загородку, ймовірно, господарчого призначення, як це часто спостерігається в Ольвії.

У цьому заповненні було виявлено досить багато теракот та фрагментів різних форм для них, одна з яких (форма для зображення жіночої постаті), можливо, для напівфігурної протоми Кори-Персефони (Русяєва 1979, с. 57), бракованих теракот. Серед готових теракот знайдено зображення Кібели, фігурки жінок, імовірно, Деметри, Кори-Персефони. Теракоти було покрито білою обмазкою та кольоровим розписом рожевою, червоною, блакитною фарбами. Крім того, тут було знайдено рештки вівтаря з жолобками та отворами (Русяєва 1979, с. 56). Такий комплекс знахідок дав змогу Л.М. Славину припустити, що тут розташовувалася майстерня коропласта (Славин 1975, с. 9). Проте інші дослідники вважають інакше. Так, А.С. Русяєва припустила, що цей підвал мав значення домашнього святилища (Русяєва 2001, с. 45), і тут відправлявся спеціальний обряд поховання теракот, серед яких переважали зображення Кори-

Персефони (на одній із теракот було графіті з іменем Кори, дві літери дельти та магічні знаки) (Русяєва 1979, с. 47, рис. 28, 1, с. 56—57; Русяєва 2001, с. 45). Обряд був пов'язаний із зішестям богині в підземний світ (Русяєва 1979, с. 56—57, Русяєва 2001, с. 45).

Наземне приміщення в північній частині будинку VII⁴ також відрізнялося від звичайних житлових як своїм улаштуванням, так і специфічними знахідками. Воно розміщувалося на північ від двору, можливо, мало вихід до нього (південна стіна приміщення зруйнована). Підлогу приміщення було вимощено галькою — маленькими плоскими різнокольоровими камінцями, укладеними на вапняному розчині. Приміщення було перекрито черепичним завалом, так що його заповнення становило закритий комплекс. Саме тут і було знайдено статуетку Артеміди, що є предметом публікації. Незважаючи на те, що її виявлено в переміщеному положенні, наявність черепичного завалу над заповненням приміщення дає змогу вважати її частиною інтер'єру, ймовірно, парадної або культової кімнати (Славин 1975, с. 10). Неординарний характер приміщення засвідчує і вимостка з гальки на долівці. Крім того, приміщення мало досить значні розміри — 5,0 × 4,5 м.

Слід зауважити, що в тій самій частині будинку було знайдено кілька предметів архітектурного декору: тригліф, плиту з рельєфною розеткою, фрагмент архітектурної теракоти із зображенням ови (Славин 1975, с. 10), які, можливо, прикрашали саме будинок Є-10⁵.

Особливий інтерес становить південно-східне приміщення (I) будинку, безпосередньо пов'язане зі входом до нього з Головної поздовжньої вулиці (його північна стіна межує з протируном). Очевидно, підвальне приміщення мало і безпосередній вихід у двір, що з'єднувався з ним кам'яними сходами, перекритими навісом. У приміщенні було встановлено два кам'яних стовпи — біля східної та західної стін. Верхню частину західного стовпа було розташовано практично на одному рівні з вимосткою двору, трохи нижче за неї. Цей стовп слугував для опори навісу над сходами і міг також використовуватися з культовою метою. Другий стовп був своєрідною підставкою для жертovníка (Славин 1975, с. 7). Тут було знайдено два таких предмети з вапняку з валами у верхній і нижній части-

⁴ У статті, присвяченій опису будинку Є-10, приміщення VII помилково дістало номер VIII (Славин 1975, с. 10).

⁵ На території будинку Є-10 (кв. 598) було знайдено ще дві архітектурні деталі — вапнякові капітель стовпа і фрагмент карниза місцевої роботи (Славин 1975, с. 7—8; Крижицький 1965, с. 172—174).

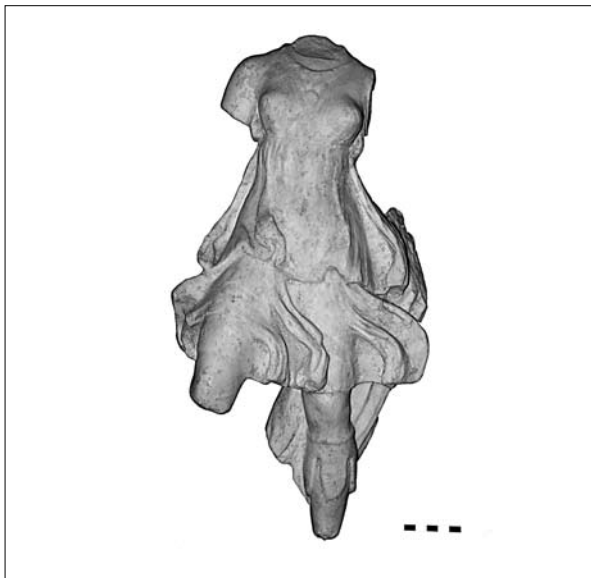


Рис. 2. Артеміда. Вигляд спереду

нах. А.С. Русяєва вважає, що ці стовпи були вівтарями (Русяєва 2001, с. 45).

Значний інтерес для визначення функціонального призначення приміщення становить комплекс знахідок. Окрім згаданих жертвників, тут було виявлено виконаний на досить високому художньому рівні мармуровий рельєф Кібели⁶, що сидить у кріслі (можливо, місцевого походження, III ст. до н. е. (Русяєва 1979, с. 110; Леви 1985, с. 31)), з її класичними атрибутами — тимпаном, культовою чашею і левеням на колінах. Крім того, тут було знайдено теракотову голівку Деметри. Неповдалі приміщення зафіксовано кілька теракот, серед яких вирізняються зображення Кори, забарвлене білою фарбою, теракотова підставка під лутерій, кілька чашечок на високих ніжках, що, можливо, використовувалися під час різних обрядів⁷.

Таке влаштування і комплекс знахідок дали змогу Л.М. Славину вважати це приміщення культовим (Славин 1975, с. 7)⁸.

Зважаючи на влаштування будинку й знахідки в ньому, можна стверджувати, що він належав одному з багатих і впливових членів ольвійської громади, можливо, родині жерців. На думку А.С. Русяєвої та інших дослідників, тут

шанувалися Деметра, Кора-Персефона, Кібела, Плутон, Артеміда, Афродіта Понтія (Русяєва 1979, с. 56—58; Леви 1985, с. 31—32).

Усі матеріали будинку Є-10, особливості його влаштування та заповнення приміщень засвідчують досить важливу його роль, як, імовірно, і його мешканців, у житті ольвійської громади. Отже, не дивно, що саме тут було знайдено такий витвір мистецтва, як скульптура Артеміди.

Фігура Артеміди невелика: вона збереглася на висоту 45 см⁹, а первинно, очевидно, була не більше 50—55 см. Голова, руки, частково ноги (права відбита вище за коліно, ліва — вище за гомілку) скульптури втрачено. Ліва рука втрачена повністю, права збереглася частково (нижче за плече). Поверхня місцями потерта і збита, особливо в тильній частині.

Скульптуру виконано з білого, трохи жовтуватого мармуру з вкрапленням дрібних блискучих часточок. Уся поверхня заглажена, особливо на руках і ногах.

Скульптура в цілому зображає пропорційну фігуру, відповідно до реалістичного образу жіночої постаті, лише нижня її частина здається дещо розширеною через складки одягу, що ніби рухаються (рис. 2—5).

Богиню зображено в момент руху вперед. Права нога (частково відсутня), ймовірно, була висунута вперед, на ліву Артеміда спиралася. Положення рук відновити важко, можливо, права була висунута вперед і тримала лука або сагайдака (звичайні атрибути богині), ліва могла бути опущена.

В зображенні одягу спостерігається певна схематичність — не всі деталі ретельно пророблено. На фасадній частині не досить чітко пророблено краї пройми рукавів, край вирізу або прикраси на шиї, рельєф на місці з'єднання деталей перев'язі на грудях. Ретельніше зроблено нижню частину одягу з глибокими складками, рельєфно виконано бічні частини плаща (?) зі складками, що ніби відступають від фігури, складки одягу на тильній стороні статуетки тощо. Можливо, не досить виразне зображення у верхній частині фігури — вирізу одягу, прикраси — результат поганої збереженості скульптури (рис. 2).

Артеміда одягнена в хітон і короткий плащ (?). Руки голі, країв одягу на плечах не помітно. Над гострим вирізом хітона на шиї — округла лінія потовщеного краю тканини або прикраса типу гривни, нижче — кругла підвіска. На грудях перехрещується перев'язь, що з'єднується з перев'яззю під грудьми. В аналогічний, підперезаний під грудьми, хітон була одягнена Артеміда, форма для теракоти із зображенням якої походить із Ольвії (Русяєва 1982, с. 12, рис. 2). На талії немає пояса, вона позначена слабкими

⁶ Зберігається в Археологічному музеї ІА НАН України, АМ 1125-5262, О-63-1191.

⁷ Слід зазначити, що такі чашечки досить часто трапляються у житлових комплексах, зокрема, на ділянках Центрального кварталу та НГС.

⁸ Близьке розташування культового приміщення у планувальній будинку простежується на ділянці НГС — у будинку П-5 (Лейпунская, Русяєва 2006. — С. 117—120).

⁹ Нині зберігається в Археологічному музеї ІА НАН України, АМ 1144-5263, Полевой № О-66-441.

вертикальними складками, прилеглими до тіла. Короткий хітон і нижня частина одягу рухаються праворуч. Край хітона «хвилюється», позначаючи рух усієї постаті богині. Нижню частину одягу позначено особливо глибокими рельєфними гнучкими складками (рис. 2).

Рельєфно виділено груди богині, простежуються й інші деталі її тіла під прозорим одягом. Ноги частково відкриті, але Артеміда була взута у високі (до коліна) чобітки. На верхній частині однієї ноги зберігся широкий закат чобітка у вигляді великих фестонів (помітно три фестони), зверху обмежений потовщеним краєм (рис. 2).

З боку спину одяг позначено більш статично, складки тут не такі глибокі. На шиї — округлий виріз, нижче якого складки одягу спадають півколами. Трохи вище за талію — вузький пояс, хітон і гіматій різко відокремлюються одне від одного. Нижче за пояс одяг показано слабко вигнутими вертикальними складками. Верхній одяг відокремлено від нижнього досить грубою лінією (рис. 3).

Слід зазначити, що на спині Артеміди немає жодних слідів зображення сагайдака, як правило, наявного на статуарних зображеннях богині.

З тильного боку, починаючи приблизно від рівня стегна постаті, розташовано похило розміщений предмет. Можливо, це зображення стовбура дерева, що трохи звужується догори (він тут обламаний), або фрагмент колони з недбало і схематично виконаними вертикальними канелюрами. В нижній частині ці вертикальні рельєфи згладжено. «Стовбур» перекриває тильну частину ноги богині й, очевидно, у верхній своїй частині виходив вище за стегно Артеміди, а нижче спирався на землю, вже за правою її ногою.

Прямої аналогії зазначеній статуєтці нам знайти не вдалося, хоча, на перший погляд, нічого незвичайного в ній немає. У деяких скульптурах, навіть теракотах, помітні певні паралелі в характері зображення всієї фігури або окремих її деталей, але є і багато відмінностей між ними.

Так, у Дельфах знайдено дві мармурові статуєтки Артеміди, що нагадують ольвійську скульптуру. Особливо близька їй скульптура № 8, що є торсом Артеміди Мисливиці. Це невеличка фігура (близько 22 см), одягнена в напівпрозорі короткий хітон і гіматій, що охоплював ліву руку й потім проходив поза спиною. На відміну від ольвійської статуєтки, у зазначеної скульптури за спиною зберігся фрагмент сагайдака. Видавці вважають скульптуру витвором пергамських майстрів (Marcade, Croissant 1991, р. 116—118).

Близькі Артеміді Ольвійській і дві мармурові статуєтки Артеміди з Бухарестського музею



Рис. 3. Артеміда. Тильний бік скульптури

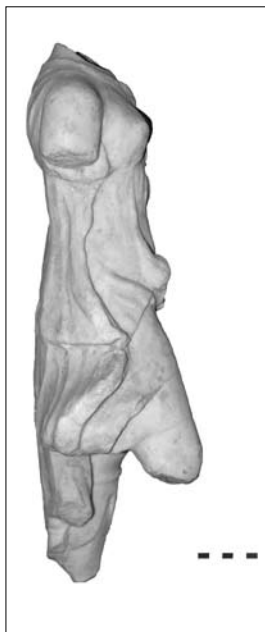


Рис. 4. Артеміда. Вигляд збоку



Рис. 5. Артеміда. Вигляд збоку

(Bordenache 1969, табл. XXIX № 64—65). Вони зображають постать Артеміди, очевидно, у тій самій позі, що й ольвійська. Обидві статуєтки, ймовірно, мали виставлену вперед одну ногу (ноги частково втрачено). Бухарестські богині одягнені в короткий хітон і плащ по коліна, талія підкреслена поясом у вигляді товстого джгута, на спині однієї із них — невеликий сагайдак, відсутній на ольвійській скульптурі. Автор пуб-

лікації датує статуетки III ст. до н. е. (?) (Vogdenache 1969, с. 41).

До певної міри нагадує скульптуру з Ольвії теракота Артеміди з Танагри (Белов 1968, іл. 2). Богиня одягнена у короткий хітон із поясом, за плечима у неї сагайдак зі стрілами, взута у високі зашнуровані чобітки із закатами (їх форма відрізняється від форми закотів на чобітках ольвійської скульптури). Артеміда спирається на задрапіровану підставку, біля її ніг — собака. Ліва нога трохи виставлена вперед. Теракота датується III ст. до н. е.

Відоме зображення Артеміди й на рельєфах східного боку великого фриза Пергамського вівтаря, де вона однією ногою стоїть на тілі гіганта, поряд із нею — гігант Егейон (Белов 1959, р. 31). Незважаючи на різні розміри та техніку (на Пергамському вівтарі це високий рельєф) скульптур, що порівнюються, за загальним характером та іконографією це зображення близьке скульптурі Артеміди Ольвійської: постання богині перебуває у русі, її поза, неспокійні й досить глибокі хвилясті складки одягу, певна рухливість і неспокій образу в цілому. Проте помітні й відмінності між зазначеними творами мистецтва. Як і на теракоті Артеміди, великій скульптурі Артеміди Версальської (Alscher 1956, 106, abb. 36) та інших зображеннях богині, талія богині на пергамському вівтарі підперезана широким поясом у вигляді джгута, за спиною — сагайдак, на ногах чобітки дещо іншого фасону — нижчі, доходять лише до литки, прикрашені рельєфним візерунком по всій поверхні, у верхній частині спереду — одинарний закат під потовщеним краєм чобітка (Белов 1959, р. 31). Усі ці деталі відсутні в ольвійській скульптурі.

Отже, за певних паралелей з іншими зображеннями Артеміди ольвійська статуетка має низку відмінностей. Так, відсутній сагайдак зі стрілами, що, як правило, розташовувався за спиною Артеміди. На більшості зображень талія богині підперезана широким поясом у вигляді джгута, якого немає на скульптурі з Ольвії. Подібність з іншими зображеннями простежується в загальному характері скульптури,

чудовій передачі руху фігури й одягу, прозорості, рухливості й глибини складок одягу, гладенькій поверхні на відкритих частинах тіла, реалістичності зображення жіночної постаті богині. Всі ці риси притаманні малоазійській школі скульптури, особливо скульпторам пергамського кола.

Характер зображення — рухливість, реалістичне виконання всієї фігури і деталей, певний неспокій у передачі їх рис, особливості виконання складок одягу, а також зазначені вище паралелі дають підстави погодитися із запропонованим раніше датуванням скульптури Артеміди ольвійської часом пергамського вівтаря — III — початком II ст. до н. е. (Славін 1966, с. 58; 1975, с. 10).

Відносно змістовного визначення скульптури, то, незважаючи на відсутність такого необхідного атрибута Артеміди Мисливиці, як сагайдак зі стрілами і лук, все ж таки можна вважати, що тут зображено саме цю іпостась богині. На ній короткий одяг і високі чобітки, саме так звичайно була одягнена Артеміда Мисливиця. Іншими її атрибутами часто були лань або собака. Цілком імовірно, що й ольвійська Артеміда колись мала такі атрибути.

Культ Артеміди Мисливиці був дуже поширений в античному світі й Північному Причорномор'ї, особливо в Херсонесі (Іванова, Чубова та ін. 1976, с. 36—37; Мещеряков 1979, с. 117). У Нижньому Побужжі та Ольвії Артеміду шанували протягом усього античного часу в різних іпостасях — Бравронії, Ефесьської, Дельфінії, Піфії, Сільської, Партенос (Херсонеська) (Русяєва 1992, с. 106—108), зокрема й Мисливиці. В Ольвії існувало святилище Артеміди, що засвідчують досить численні матеріали: відомий напис зі згадкою її жриці Тімо (IOSPE, 190), теракоти богині, невеликі теракотові вівтаріки з фігурами Аполлона й Артеміди. На думку А.С. Русяєвої, цей культ був особливо поширений в Ольвії в елліністичний час (Русяєва 1992, с. 108). З огляду на це поява зазначеної скульптури в загальному контексті релігії і мистецтва Ольвії епохи еллінізму виглядає цілком логічною.

Белов Г.Д. Терракоты Танагры. — Л., 1968.

Белов Г.Д. Алтарь Зевса в Пергаме. — Л., 1959.

Виноградов Ю.Г. Декрет в честь Антестерия и кризис Ольвийского полиса в эпоху эллинизма // ВДИ. — 1984. — № 1. — С. 51—80.

Іванова А.П., Чубова А.П., Колесникова Л.Г. Античная скульптура Херсонеса. — К., 1976.

Крижицький С.Д. Архітектурні деталі з розкопок західної сторони ольвійської агори в 1962—1963 рр. // Археологія. — 1965. — 19. — С. 172—174.

Крижицький С.Д. Жилые ансамбли древней Ольвии. IV—II вв. до н. э. — К., 1971.

Леви Е.И. Ольвия. Город эпохи эллинизма. — Л., 1985.

- Лейтунская Н.А., Русяева А.С.* Частный Мусейон в Ольвии Понтийской // Боспор. исследования. — 2006. — 11. — С. 108—126.
- Мещеряков В.Ф.* О культе богини Девы в Херсонесе Таврическом // Актуальные проблемы изучения истории религии и атеизма. — Л., 1979. — С. 117.
- Надписи Ольвии.* — Л., 1968.
- Русяева А.С.* Земледельческие культы в Ольвии догетского времени. — К., 1979.
- Русяева А.С.* Античные терракоты северо-западного Причерноморья. — К., 1982.
- Русяева А.С.* Религия и культы античной Ольвии. — К., 1992.
- Русяева А.С.* Домашні святилища і культи в античних містах Північного Причорномор'я VI—II ст. до н. е. // Археологія. — 2001. — № 2. — С. 41—51.
- Славин Л.М.* Західна сторона ольвійської агори // Археологія. — 1963. — 15. — С. 71—94.
- Славин Л.М.* Античне мистецтво Північного Причорномор'я // Історія українського мистецтва. — К., 1966. — Т. 1. — С. 51—79.
- Славин Л.М.* Раскопки западной части ольвийской агоры (1956—1960 гг.) // Ольвия. Теменос и агора. — М.; Л., 1964. — С. 189—224.
- Славин Л.М.* Кварталы в районе ольвийской агоры (раскопки 1961—1970 гг.) // Ольвия. — К., 1975. — С. 5—50.
- Alscher L.* Griechische Plastik. — Berlin, 1956. — В. 3.
- Bordenache G.* Sculpture greche e romane del Museo nazionale di antichita di Bucarest. — Bucarest, 1969.
- Latyshev B.* Inscriptiones antiquae orae septentrionalis Ponti Euxini Graecae et Latinae. — Petropolis, 1885—1916.
- Marcade J., Croissant F.* La sculpture en Pierre // Guide de Delphes. Le Musee. — 1991. — P. 29—138.

Одержано 07.11.2006

Н.А. Лейтунская

АРТЕМИДА ОЛЬВИЙСКАЯ

В 1966 г. в доме Е-10 была обнаружена небольшая мраморная скульптура, получившая название Артемиды Ольвийской. Дом Е-10 отличался от других не только большой площадью и количеством помещений — не менее 12 наземных и подвальных — но и наличием в его составе домашнего святилища и парадного помещения с галечным полом, где и была найдена скульптура. Богиня изображена в движении, в ипостаси Артемиды Охотницы. Отсутствие характерных атрибутов этой богини — колчана и лука — не мешает такой интерпретации скульптуры, которая выполнена в стиле малоазийской пергамской школы и датируется III — началом II вв. до н. э.

N.O. Leytunskaya

ARTEMIS OF OLBIA

In 1966 in the house E-10 a small statuette of marble was found which was called Artemis Olbian. The house E-10 differed from others not only by its large space and a number of rooms — not less than 12 land-based and cellar ones — but also by its inhouse sanctuary and apartment main with the pebbly floor, the very place where the statuette was found. Artemis is depicted astir, dressed as Artemis the Hunter. The lack of the characteristic attributes of the goddess — quiver and bow — does not impede this interpretation of the statuette which is fulfilled in the Pergamon style of Asia Minor and dated back to the 3rd — early 2nd cc. BC.