

BURIAL MONUMENTS AND FUNERARY RITES
OF THE TRIBES OF THE BONDARYKHYNKA CULTURE

Two types of burials were archaeologically registered on the area of Bondarykhynka culture: cremation and inhumation. Cremation dominated. Secondary inhumation burials under tumuli are an evidence of infiltration of the bearers of the Bilozerska culture into the Bondarykhynka habitat. Burial grounds with cremations, and their peculiarities indicate belonging of the bearers of the Bondarykhynka culture to the Pre-Baltic ethnic community.

О.О. Пукліна, М.Ю. Трейстер

БРОНЗОВА ГІДРІЯ ЗІ ЗБІРКИ
НАЦІОНАЛЬНОГО МУЗЕЮ ІСТОРІЇ УКРАЇНИ*

Статтю присвячено дослідженню ручок бронзової гідрії зі збірки Національного музею історії України. На основі аналізу аналогічних виробів висунуто гіпотезу про належність фрагментованої бронзової гідрії до раних варіантів гідрії «групи Патр».

У колекції Національного музею історії України зберігаються фрагменти бронзової гідрії, досі не відомої дослідникам. Дані про місце знахідки та час її надходження до музею відсутні. Втім, якщо припустити, що фрагментована гідрія потрапила до музею ще в дореволюційний період, її походження певною мірою можна пов'язати з розкопками скіфських курганів. Проте достовірних відомостей щодо походження цієї бронзової посудини в музейній документації немає. Не згадувалася гідрія і в публікаціях приватних колекцій старожитностей дореволюційної України.

Опис фрагментів бронзової гідрії.

1. Ручка горизонтальна, відлита за восковою моделлю, з атташами у вигляді ажурної пальмети, що виростає з листка аканфу. На внутрішньому боці одного з атташів простежуються фрагменти стінки посудини. У завитках основи атташей по два отвори, в яких збереглися бронзові, округлі в перетині штифти, за допомогою яких ручки було приклепано до тулуба гідрії. Внутрішній бік напівкруглої у перетині ручки гладенький, зовнішній — із чотирма повздовжніми ребрами-валиками. З країв ручки, вздовж вертикального ряду з п'яти шишечок — поперечні пояски-валики та по три ова між повздовжніми поясками. Всередині ручка пустотіла, час-

тково заповнена свинцем, товщина ручки — 0,35 см, довжина — 22,9 см, висота — 2,2 см, ширина — 1,8 см. Атташ: ширина основи — 6,4 см, довжина з ручкою — 9,05 см, товщина — 0,45 см. Інв. № Б-8655 (рис. 1, 2; 3, 4, 1—3, 6).

2. Аналогічна ручка, але без решток стінки з внутрішнього боку атташа. На одному з атташів із внутрішнього боку глибоко прокреслено «лямбду» заввишки близько 3 мм (рис. 4, 4—5). Довжина — 22,7 см, довжина атташів із ручками — 8,9 і 9,2 см, ширина — 6,3—6,4 см, товщина — 0,33—0,5 см. Інв. № Б-8657 (рис. 8).

3. Ручка вертикальна, відлита за восковою моделлю, всередині залита свинцем. Відлита разом із вертикальним фігурним атташем у вигляді подовженої пластини, плавно вигнутої у нижній частині, з прямокутним виступом у середній частині зверху та двома лев'ячими голівками у високому рельєфі з країв. Верхня повершня атташа пласка, гладенька. Прямокутний вис-туп у центрі прикрашено вертикально розташованим рельєфним трілисником, що виростає із нижньої частини 9-пелюсткової рельєфної пальмети, яка прикрашає верхню частину ручки (основою вгору). Нижню частину ручки оздоблено чотирма вертикальними валиками, нижче — горизонтальним пояском із п'яти кульок у високому рельєфі. З внутрішнього боку посудини ручка гладенька. На верхньому атташі з боків від пальмети розміщено по одному округлому отвору зі штифтами, на яких ручка кріпилася до тулуба посудини. Кінці штифтів із внутрішнього боку розплющені й утворюють

* Опис гідрії виконаний спільно, атрибуція — М.Ю. Трейстером, рисунки — М. О. Стрельник, фотографії — М.Ю. Трейстера.

голівки овальної форми. Крім того, між правим отвором зі штифтом і лев'ячою голівкою є ще один округлий отвір діаметром 0,3 см. Пустотілі лев'ячі голівки не однакові за розмірами і відрізняються деталями обробки. Збереглася частина стінки посудини завтовшки 0,12 см із гравірованими поясками (неправильно приклепана?). Вона зігнута під прямим кутом і, з огляду на криватуру, мала досить великий діаметр. Ручка овальна в перетині, без нижнього атташу, з гладенькою поверхнею, злегка розширюється з внутрішнього боку. Очевидно, її припаювали зверху до плічка посудини. Висота ручки з атташем — 12,3 см. Атташ: ширина — 12,5 см,

висота — 3,5 см. Перетин ручки: ширина зверху — 3,3 см, знизу — 2,4 см; товщина зверху — 2,4 см, знизу — 1,9 см. Права лев'яча голівка: висота — 2,2 см, ширина — 2,45 см, довжина — 2,2 см від краю рубчастого пояска, що позначає гриву. Ліва лев'яча голівка: висота — 1,9 см, ширина — 2,26 см, довжина — 2,2 см. Товщина стінок відливки — 0,35—0,37 см. Штифти: довжина близько 1 см, голівка — 0,5 × 0,7 см. Інв. № Б-8656 (рис. 2; 3, 1; 5; 6).

Найближчою паралеллю київській гідрії є також фрагментована гідрія (представлена трьома ручками) з колекції Вальтера Кропатчека, що експонувалася в 1980 р. на виставці в Гамбурзі

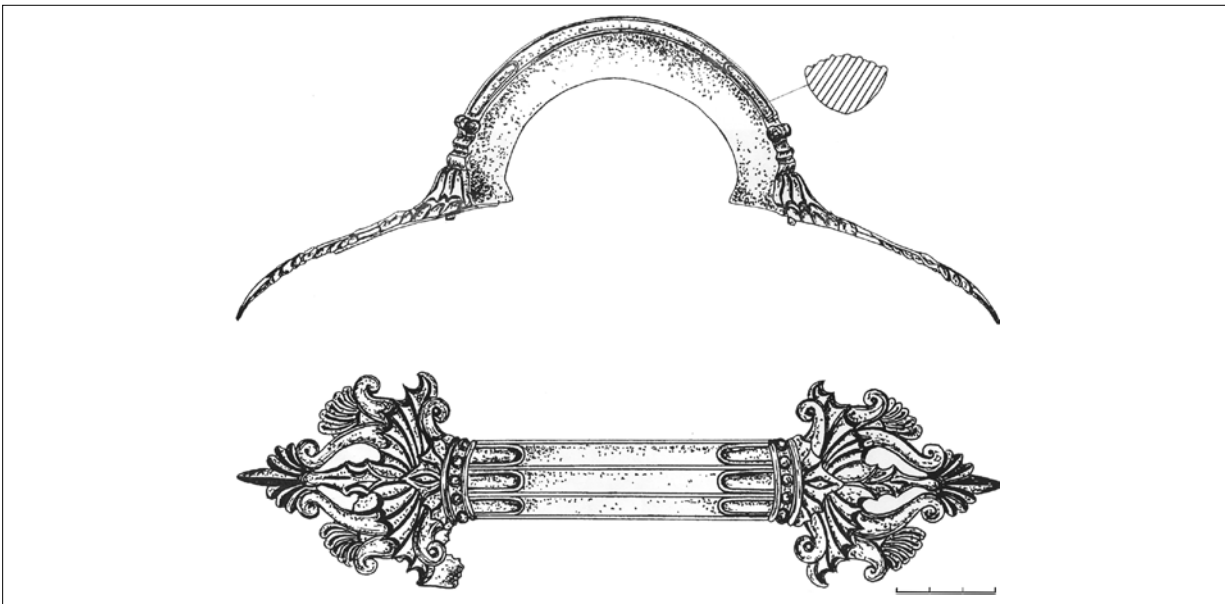


Рис. 1. Горизонтальна ручка бронзової гідрії. Рисунок М.О. Стрельник. Національний музей історії України. Інв. № Б-8655

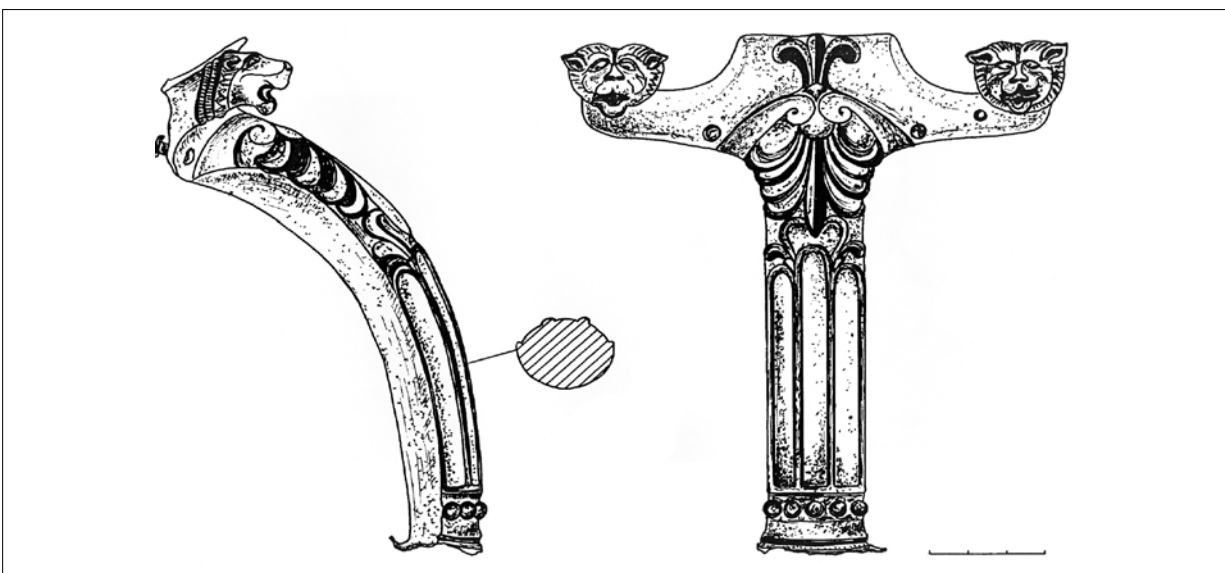


Рис. 2. Вертикальна ручка бронзової гідрії. Рисунок М.О. Стрельник. Національний музей історії України. Інв. № Б-8656.

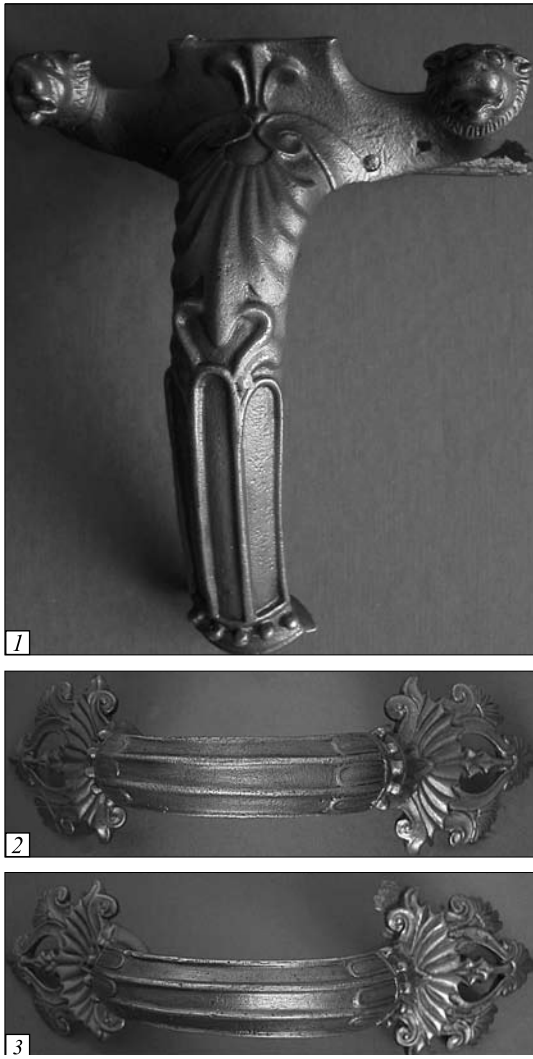


Рис. 3. Ручки бронзової гідрії зі збірки Національного музею історії України. Фото М.Ю. Трейстера. Інв. № Б-8655—8657

(Hornbostel 1980, Nr. 97) (рис. 7). Горизонтальні ручки гідрій із колекції Кропатчека (рис. 7, 2—3) та Києва (рис. 1; 3, 2—3) надзвичайно близькі за розмірами (21,8; 22,5 і 22,7; 22,9 см відповідно), атташі практично ідентичні, розбіжності помічено в оформленні поверхні власне ручок. Ручки київської гідрії додатково прикрашено біля атташів овальними рельєфними фестонами. Найсуттєвіші розбіжності спостерігаються між вертикальними ручками. На ручці з колекції Кропатчека зберігся нижній атташ, аналогічний атташам горизонтальних ручок, верхня частина ручки з невеликим вертикальним прямокутним виступом нагадує виступ на ручці з Києва. З боків верхній атташ ручки з колекції Кропатчека прикрашено напівкруглими ребрами з великими кульками, тоді як ручка з колекції Національного музею історії України — лев'ячими протомами. Проте в цілому основна частина вертикальних ручок зі збірки Кропатчека (рис. 7, 1) та Києва (рис. 2; 3,

1; 5; 6) надзвичайно близькі, якщо не враховувати допоміжних рельєфних деталей на київській ручці: трилисника над пальметою зверху та завитків між пальметою і канелюрованою нижньою частиною ручки.

Блиькість форм, деталі виконання ручок та атташів, без сумніву, засвідчують їх походження з однієї майстерні. Унікальність цих ручок гідрій та відсутність прямих паралелей серед відомих грецьких бронзових гідрій змушує докладніше проаналізувати їх форми та деталі орнаменту. В. Хорнбостель із посиланням на Б. Шефтона зазначав, що виділяють п'ять типів гідрій, що характеризуються ручками певної форми і тим, що вони були виробами пелопоннеської майстерні й попередниками гідрій так званої групи «Патр». При цьому ручки гідрії із колекції

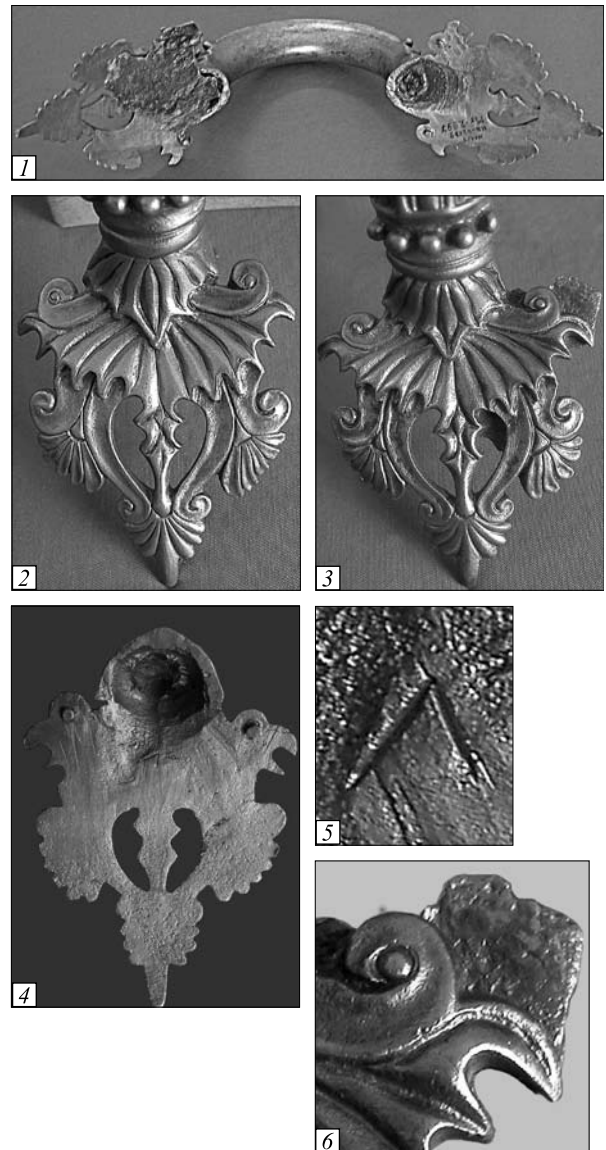


Рис. 4. Горизонтальні ручки бронзової гідрії зі збірки Національного музею історії України. Фото М.Ю. Трейстера. Інв. № Б-8655, 8657

В. Кропатчека датувалися першою половиною IV ст. до н. е. (Hornbostel 1980, Nr. 97).

Тип вертикальної ручки з двома лев'ячими протомами з боків видовженої горизонтальної пластини з'являється ще в архаїчних бронзових гідриях другої чверті — середини VI ст. до н. е. з Олімпії (Gauer 1991, S. 141, 260, Nu 22, Taf. 10, 3; 89, 1; 90, 3) та Південної Італії (Куми: Diehl 1964, S. 215, Nr. B 56; Rolley 1982, p. 50, No. 2; Stibbe 1992, p. 53, No. B2.— Гела: Stibbe 1992, p. 15, 18, fig. 22; 54; Stibbe 1996, S. 374, Taf. 33, 3), що належать до виробів лаконської майстерні (Gauer 1991, S. 141; Stibbe 1992, p. 52).

Стилістично лев'ячі голівки на київській ручці (рис. 2; 6) відрізняються від зображень голівок левів у архаїчній бронзовій пластиці, зокрема на гідриях (зр. Rolley 1982; Tarditi 1996, No. 143; p. 192 ff.; Stibbe 1997, p. 55, fig. 9; p. 58,

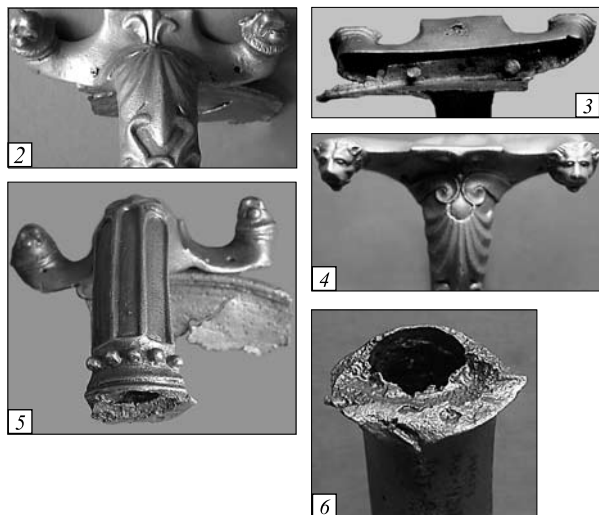


Рис. 5. Вертикальна ручка бронзової гідрії. Фото М.Ю. Трейстера. Національний музей історії України. Інв. № Б-8656



Рис. 6. Елементи декору вертикальної ручки бронзової гідрії. Фото М.Ю. Трейстера. Національний музей історії України. Інв. № Б-8656

fig. 15; Bieg 2002, S. 69—112). Київська ручка має виразніший рельєфний пластичний декор поверхні, голівки значно виступають уперед і виконані у живішій реалістичній манері.

Рельєфна пальмета, що прикрашає верхню частину вертикальної ручки (рис. 2; 3, 1; 5, 4), має найближчі паралелі на вертикальних ручках бронзових гідрій зазначеної «групи Патр», або групи L, за класифікацією К. Стіббе. Близькими є також виконані в рельєфі пальмети на ручках бронзової гідрії з Бабесу в районі Олімпії (Rolley 1963, p. 470, fig. 16—17; Diehl 1964, S. 222, Nr. B 207; Stibbe 1992, p. 60, No. L 4) і на ручці гідрії з Айгіону (Rolley 1963, p. 459—460, 466, fig. 10; Diehl 1964, S. 222, Nr. B 206; Stibbe 1992, p. 60, No. L2). Особливо близькою є ручка бронзової гідрії BE1461 з поховання кінця IV ст. до н. е. в Стрефі в районі Олімпії (Parathanasopoulos 1968, σ. 160, Πtv. 113, γ; Choremis 1969, σ. 211ff., Πtv. 34; 36α; Stutzinger 2000, S. 100, Abb. 3), на якій, подібно до зображення на київській ручці, з пальмети виростає трилисник (рис. 2; 3, 1; 5, 2).

Як було зазначено вище, ажурні пальмети, що прикрашають атташі горизонтальних ручок із Києва (рис. 1; 3, 2—3; 4, 2—6), є практично унікальними і знаходять найближчі паралелі на ручках гідрії із колекції В. Кропатчека (рис. 7,



Рис. 7. Бронзові ручки гідрії з колекції Вальтера Кропачека (за Hornbostel 1980, N 97)

2—3). Деякою мірою їх можна порівнювати з ажурною пальметою під атташем у вигляді сирени на бронзовій гідрії із Тороне середини V ст. до н. е. (Ninou 1978, No. 338, pl. 48; Vokotopoulou 1987, p. 166—167, pls. 24—25; Vokotopoulou 1997, fig. 150). Однак аканф як елемент пальмет залишається характерним для виробів IV ст. до н. е., наприклад, для ажурного головного убору з кургану Ак-Бурун (Galanina, Grach 1986, Abb. 229), кінського налобника з Апулії, що датується близько 330 р. до н. е. (von Bothmer 1990, No. 95d, p. 120, fig. 8), а також атташів бронзової гідрії другої половини IV ст. до н. е., що зберігається в Ричмонді (Diehl 1964, S. 39—43, 222, 250, Nr. B 204, Taf. 22—23; Mitten, Doeringer 1967, No. 110), та пальмет на аттичних надгробних стелах (див., наприклад: Clairmont 1993, Nos. 2.283, 2.304a, 2.336, 2.341, 2.342a, 2.351e, 2.357b, 2.361d, 2.362). Утім композиція таких пальмет відрізняється від пальмет на ручках бронзової гідрії з Києва. Очевидно, гідрія з Тороне — це один із найраніших варіантів подібних пальмет, тоді як пальмети на ручках київської гідрії є подальшим розвитком цього орнаментального типу.

Характерним елементом пальмет на ручках київської гідрії є бокові напівпальмети із завитками, розташованими з боків пальмет (рис. 1; 3, 2—3; 4, 2—3, 6; 8). Цей декоративний мотив з'являється ще в бронзах VI ст. до н. е. (наприклад, на нижньому атташі вертикальної ручки у вигляді курсо бронзової гідрії із приватної колекції у Нью-Йорку: Stibbe 2000, p. 2, fig. 1; p. 9, note 25;

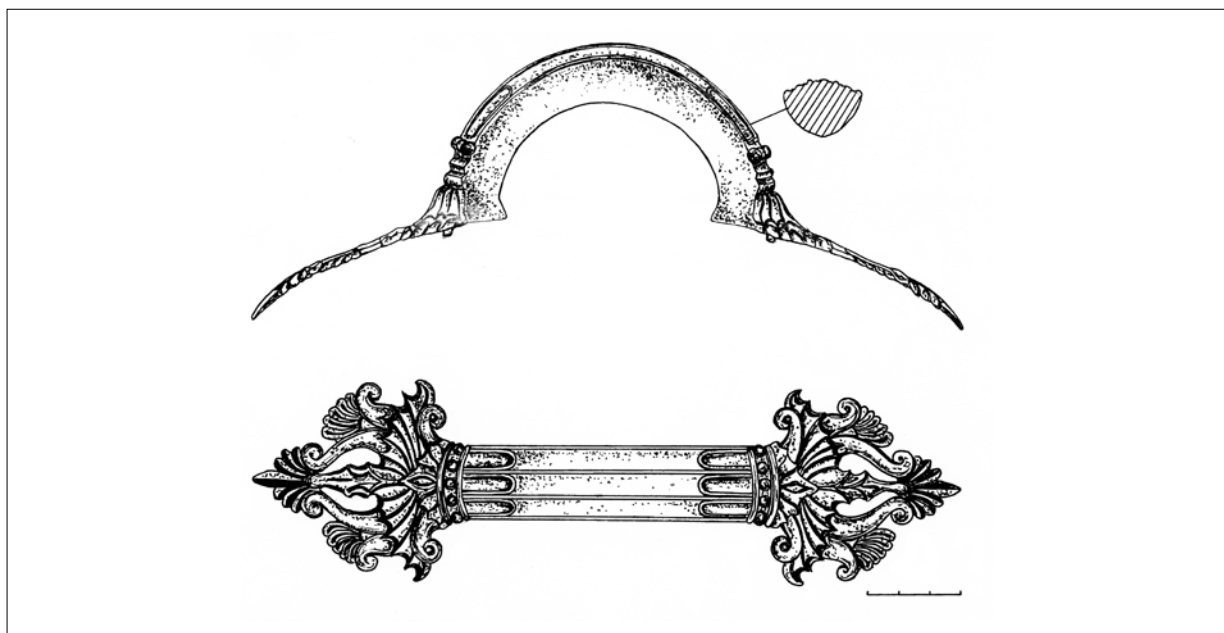


Рис. 8. Горизонтальна ручка бронзової гідрії. Рисунок М.О. Стрельник. Національний музей історії України. Інв. № Б-8657

р. 10, fig. 6) і поширюється в другій половині V ст. до н. е. на дзеркалах із ліроподібними ручками з Локр (Cameron 1979, Nos. 51, 53, 55, 57—59, 61, 63, 67; Elia 2002, p. 131 ff., fig. 2; Giunilia-Mair, Rubinich 2002, No. 21), а також на дзеркалах із підставками у вигляді фігурок каріатид коринфської, арго-коринфської та північно-пелопоннеської роботи (Congdon 1981, No. 84a, d, pl. 78—79; No. 88a, pl. 83), на яких такі бокові напівпальмети виконано в тій самій техніці «sunk relief», що і напівпальмети на ручках київської гідрії. Слід наголосити на використанні цього декоративного мотиву й на ажурних атташах у вигляді листка плюща гідрій із Айгіону (Rolley 1963, p. 459ff. No. 1, fig. 1—4), у редукованому варіанті на гідрії із околиць Коринфу, що зберігається в Копенгагені (Rolley 1963, p. 462, No. 4, 464f., fig. 7—8; Diehl 1964, S. 222, Nr. B209; Stibbe 1992, p. 60, L6), з Діме, що зберігається в Патрах (Rolley 1963, p. 460, No. 3; Diehl 1964, S. 222, Nr. B208, Taf. 24, 1—3; Stibbe 1992, p. 60, L5), а також на ручках гідрій із Мюнхена (походять із Олімпії) (Rolley 1963, 465, fig. 9; Diehl 1964, S. 222, Nr. B210, Taf. 25, 1—2) та Берліна (Diehl 1964, S. 222, Nr. B214, Taf. 26, 2). Усі вони належать до гідрій «групи Патр».

Отже, є всі підстави розглядати фрагментовану бронзову гідрію, що зберігається в Національному музеї історії України, як попередника основної групи гідрій «групи Патр» (або групи L, за класифікацією К. Стіббе). На користь цього свідчить і оформлення атташів горизонтальних ручок у вигляді ажурних пальмет, які можна розглядати як попередників ажурних атташів у вигляді листка плюща, характерних для основної групи розглянутих гідрій. У той самий час, в оформленні верхньої частини ручки двома голівками левів, що виступають, простежується традиція оздоблення архаїчних бронзових гідрій. Про належність київської гідрії до «групи Патр» свідчить і фрагмент плічка посудини з різким зламом, характерним для гідрій цієї групи.

Крім такого профілювання плічок, для гідрій «групи Патр» притаманні широкі відігнуті назовні краї з вертикальним ребром, а також горизонтальне ребро в середній частині горла. Датування гідрій «групи Патр» досі дискутується. Е. Діль датувала посудини розглянутого типу другою половиною IV ст. до н. е. (Diehl 1964, S. 45), К. Ролле висловився на користь датування більшості посудин другою чвертю V ст. до н. е. (Rolle 1963, p. 466). Це припущення здалося переконливішим, ніж датування Е. Діль, для Д. Кент Хілл (Kent Hill 1965, p. 191), Д. фон Ботмера (von Bothmer 1965, p. 605) і К. Стіббе (Stibbe 1992, p. 46). На сьогодні, більш-менш загально-визнаним є припущення, що гідрії «групи Патр»

з'явилися ще в V ст. до н. е., маючи при цьому прототипи пізньоархаїчного часу. Значно менше суперечок викликає локалізація центрів виробництва цих гідрій — більшість посудин із відомим місцем знахідки походять із Північного Пелопоннесу (Stibbe 1992, p. 46).

У межах «групи Патр» можна виділити кілька варіантів гідрій. Значна кількість посудин, шість із яких представлено цілими формами або з незначними втратами, мають атташі у вигляді ажурного листя плюща і, ймовірно, є найпізнішими.

Гідрії з Бабесу (Rolley 1963, p. 470, fig. 16—17; Diehl 1964, S. 222, Nr. B207; Stibbe 1992, p. 60, No. L4) та Стрефі (Papathanasopoulos 1968, σ. 160, Πιν. 113, γ; Choremis 1969, σ. 211ff., Πιν. 34; 36α; Stutzinger 2000, S. 100, Abb. 3) мають атташі у вигляді цілісних листків плюща. Подібні атташі прикрашають також горизонтальні ручки гідрії з Калюбакіону (Choremis 1969, σ. 211ff., Πιν. 37α) і вертикальну ручку гідрії з Крестайни (Rolley 1963, p. 468ff., fig. 14—15; Stibbe 1992, p. 60, L1). У двох останніх гідрій атташі вертикальної і горизонтальної ручок відрізняються за формою. Ймовірно, це рання ознака, що дає змогу розглядати ці посудини як давніші за гідрії з Бабесу та Стрефі. При цьому варіант гідрій із цілісними атташами у вигляді листків плюща є ранішим за варіант із атташами у вигляді ажурного листка плюща. Наше спостереження збігається з припущенням Д. фон Ботмера, який також вважав, що вони є ранішими і навіть датував їх у межах кінця V ст. до н. е. (von Bothmer 1965, p. 605). Знахідка у відкритому в Стрефі в 1967 р. похованні кінця IV ст. до н. е. (Papathanasopoulos 1968, σ. 160, Πιν. 113; Choremis 1969, σ. 209ff., Πιν. 31—33) двох гідрій із цілісними (Papathanasopoulos 1968, σ. 160, Πιν. 113, γ; Choremis 1969, σ. 211ff., Πιν. 34; Stutzinger 2000, S. 100, Abb. 3) та ажурними (Papathanasopoulos 1968, σ. 160, Πιν. 113, δ; Choremis 1969, σ. 211ff., Πιν. 35) атташами у вигляді листка плюща не дає підстав припускати тривалого генезису розглянутих варіантів і дає змогу припустити, що у певний період вони могли співіснувати і були в ужитку майже до кінця IV ст. до н. е. Опосередковано це датування підтверджується наступним спостереженням. Ажурний атташ у вигляді листка плюща має срібна ситула з поховання № 3 Зеленського кургану (Pharmakowsky 1913, Sp. 185f., Abb. 10; Шкорпил 1916, с. 30, рис. 17; Diehl 1964, S. 45, Taf. 26, 1; Gajdukevii 1971, S. 150, Abb. 34 зліва знизу; Грач 1985, № 17; Treister 2003, p. 59f., fig. 9). Більшість посудин, знайдених у цьому похованні, мають найближчі паралелі в македонських похованнях останньої чверті IV ст. до н. е. (Treister 2003, p. 64—66).

Зазначимо, що у гідрії із Калюбакіону (Choremis 1969, с. 211ff., Пів. 376) та Крестайни (Rolley 1963, р. 468ff., fig. 14—15; Stibbe 1992, р. 60, L1) атташі у вигляді цілісних листків плюща співіснують з атташами-пальметами. У гідрії з Ольвії, що зберігається в Одесі, всі атташі мають форму пальмет, додатково прикрашених гравіруванням (фон Штерн 1911, с. 31—33, табл. 4; Belin de Ballu 1972, pl. LXXVII, 1; Karageorghis, Vanchugov 2001, No. 107). Д. фон Ботмер зазначав, що подібні атташі має неопублікована бронзова гідрія, що зберігається в Музеї Метрополітен (інв. 57.11.12: von Bothmer 1965, р. 605). Отже, ми маємо певні підстави розглядати атташі у вигляді пальмет як попередників атташів у вигляді цілісного листка плюща.

До одного з ранніх варіантів гідрій «групи Патр» належать і ручки з Національного музею історії України в Києві (рис. 1—6; 8) та з колекції В. Кропатчека (рис. 7) (Hornbostel 1980, Nr. 97). Незважаючи на те, що вертикальна ручка з лев'ячими голівками, що зберігається в Києві, демонструє зв'язок із посудинами пізньоархаїчного часу, в їх декорі наявні елементи, що пов'язують їх із гідріями двох вищерозглянутих пізніх варіантів. Використання пальмет, прикрашених листками аканфу, як було зазначено вище, також припускає датування, найімовірніше, серединою IV ст. до н. е., ніж V ст. до н. е. Ручки гідрій із

колекції Кропатчека було датовано Б. Шефтоном і В. Хорнбостелем першою половиною IV ст. до н. е. (Hornbostel 1980, Nr. 97). Ця дата близька до запропонованого нами датування київської гідрії.

Зазначимо, що всі варіанти гідрій «групи Патр» поєднуються декором, формою тулуба та горла (див. вище). На сьогодні існує припущення щодо тривалої еволюції посудин цієї групи з епохи пізньої архаїки до IV ст. до н. е., але навряд чи вищезазначені ознаки залишалися б незмінними протягом такого тривалого часу. Очевидно, можна припустити виготовлення виділених варіантів гідрій «групи Патр» в одній майстерні, розташованій у Північному Пелопоннесі, що працювала максимум протягом життя кількох поколінь майстрів у межах другої — останньої чверті IV ст. до н. е.

Північнопричорноморські знахідки бронзових гідрій «групи Патр», до яких належить посудина з Ольвії і, можливо, фрагментована гідрія із колекції Національного музею історії України, не лише доповнюють наші уявлення про контакти і торговельні зв'язки між материковою Грецією і Північним Причорномор'ям, але також є важливими елементами реконструкції генезису майстерні, що ілюструють ранню стадію її виробництва. Важливий і той факт, що на сьогодні це єдині знахідки гідрій «групи Патр», знайдених за межами материкової Греції.

Грач Н.Л. Античное художественное серебро. Государственный Эрмитаж. Каталог выставки. — Л., 1985.

Шкорпил В.В. Отчет о раскопках в Керчи, на Таманском полуострове и в Алуште в 1912 г. // ИАК. — 1916. — Вып. 60. — С. 7—35.

Штерн фон Э.П. Несколько античных бронз из коллекции Одесского музея // ЗООИД. — 1911. — Т. 29. — С. 21—44.

Andriomirou A. Vases et lampes de bronze dans des collections privées d'Athines // BCH. — 1975. — Т. 99. — P. 535—580.

Belin de Ballu E. Olbia. Citij antique du littoral nord de la Mer Noire. — Leiden, 1972.

Bieg G., Hochdorf V. Der Bronzekessel aus dem spdthallstattzeitlichen Furstengrab von Eberdingen-Hochdorf (Kr. Ludwigsburg). Griechische Stabdreifia und Bronzekessel der archaischen Zeit mit figurlichen Schmuck (Forschungen und Berichte zur Vor- und Frhgeschichte in baden-Wrttemberg, 83). — Stuttgart, 2002.

Bothmer von D. Rec. ad. Diehl E. Die Hydria // Gnomon. — 1965. — Bd. 37. — S. 599—608.

Bothmer von D. Glories of the Past. Ancient Art from the Shelby White and Leon Levy Collection. The Metropolitan Museum of Art. — New York, 1990.

Cameron F. Greek Bronze Hand-Mirrors in South Italy. — London, 1979.

Choremis A.K. Χαλκα υδριαι εξ rηλειας // AEphem, 1969. — P. 208—214.

Clairmont C.W. Classical Attic Tombstones. — Kilchberg, 1993.

Congdon L.O.K. Caryatid Mirrors of Ancient Greece. — Mainz, 1981.

Diehl E. Die Hydria. — Mainz, 1964.

Elia D. Reperti metallici dalla necropoli di Lucifero a Locri Epizefiri. Un caso di studio: gli specchi con impugnatura a capitello ionico e motivo «a lira» // A. Giunlia-Mair (ed.), I Bronzi Antichi: Produzione e tecnologia. Acta del XV Congresso Internazionale sui bronzi antichi, Grado-Aquileia, 22—26 maggio 2001 (Monographies Instrumentum, 21) (Montagnac), 127—136.

Galanina L., Grach N. Skythische Kunst. — Leningrad, 1986.

Giunlia-Mair A. I Bronzi Antichi: Produzione e tecnologia. Acta del XV Congresso Internazionale sui bronzi antichi, Grado-Aquileia, 22—26 maggio 2001 (Monographies Instrumentum, 21). — Montagnac, 2002. — P. 127—136.

Gajdukevič V.F. Das Bosporanische Reich. — Berlin, 1971.

Gauer W. Die Bronzegefdae von Olympia (Olympische Forschungen, Bd. XX). — Berlin; New York, 1991.

- Giunilia-Mair A., Rubinich M.* Le arti di Efesto. Capolavori in metallo dalla Magna Grecia. — Trieste, 2002.
- Hornbostel W.* Aus Grдbern und Heiligtдmern. — Mainz, 1980.
- Karageorghis V., Vanchugov V.* Greek and Cypriote Antiquities in the Archaeological Museum of Odessa. — Nicosia, 2001.
- Kent Hill D., Diehl E.* Die Hydria // AJA. — 1965. — Vol. 69. — N 1. — P. 191.
- Mitten D.G., Doeringer S.F.* Master Bronzes from the Classical World. — Mainz, 1967.
- Ninou K.* Treasures of Ancient Macedonia: Catalogue. — Thessaloniki, 1978.
- Papathanasopoulos G.* Μουσείον Όλυμπίας // Δελτίον. — 1968. — Τ. 23. — σ. 160—161.
- Pharmakowsky B.* Archдologische Funde im Jahre 1912. RuЯland // AA. — 1913. — Sp. 178—234.
- Rolley C.* Hydries en bronze dans le Pйloronise du Nord // BCH. — 1963. — T. 87. — P. 459—484.
- Rolley C.* Les vases de bronze de l'archaisme тисent en Grand Grіce. — Naples, 1982.
- Stibbe C.M.* Archaic bronze hydriai // BABesch. — 1992. — Vol. 67. — P. 1—62.
- Stibbe C.M.* Frauen und Цwfen. Eine Untersuchung zu den Anfдngen der lakonischen Bronzeindustrie // JbRGZM. — 1996. — Bd. 43. — S. 355—381.
- Stibbe C.M.* Archaic Greek bronze palmettes // BABesch. — 1997. — Vol. 72. — P. 37—64.
- Stibbe C.M.* The Sons of Hephaistos. Aspects of the Archaic Greek Bronze Industry. — Rome, 2000.
- Stutzinger D.* Neuerwerbungen des Museums aus den Jahren 1986—1999. Museum fдr Vor- und Frдhgeschichte Frankfurt am Main, Archдologisches Museum (Archдologische Reihe, Bd. 16). — Frankfurt am Main, 2000.
- Tarditi C.* Vasi di bronzo in area Apulia. Produzioni greche ed italiche di eta arcaica e classica. — Lecce, 1996.
- Treister M.* Metal Vessels from Zelenskaya Gora Barrow and related finds from Karagodeuashkh // Ancient West & East. — 2003. — Vol. 2. — N 1. — P. 19—45.
- Vokotroulou I.* Ηυδρία της Αίνειας // Αμητός. Τιμητικός τόμος για του καθηγητή Μανόλη Ανδρόνικο. — Thessaloniki, 1987. — σ. 155—177.
- Vokotroulou I.* Ελληνική τέχνη. Αργυρα και χάλκινα έργα τέχνης στην αρχαιότητα. — Athens, 1997.

Одержано 14.03.2005

О.А. Пуклина, М.Ю. Трейстер

**БРОНЗОВАЯ ГИДРИЯ ИЗ СОБРАНИЯ
НАЦИОНАЛЬНОГО МУЗЕЯ ИСТОРИИ УКРАИНЫ**

В статье опубликованы ручки бронзовой гидрии из Национального музея истории Украины. На основании анализа подобных изделий сделан вывод о принадлежности фрагментированной бронзовой гидрии к ранним вариантам гидрий «группы Патр». Выдвинута гипотеза о производстве подобных гидрий в мастерских Северного Пелопоннеса во второй половине IV века до н. э.

О.О. Puklina, М.Ю. Treister

**BRONZE HYDRIA FROM THE COLLECTION
OF THE NATIONAL MUSEUM OF HISTORY OF UKRAINE**

The article publishes the handles of a bronze hydria from the National Museum of History of Ukraine. Basing on the analysis of similar artifacts a conclusion was made regarding the belonging of the fragmented bronze hydria to the early variants of the hydria of the «Patras group». A hypothesis was advanced that similar hydria were produced in the workshops of the Northern Peloponnesus in the second half of the 4th century BC.