

САРМАТСЬКИЙ КОМПЛЕКС ІЗ с. ЗАПРУДДЯ НА СЕРЕДНІЙ НАДДНІПРЯНЩИНІ

В статті розглядається комплекс речей, знайдений 1974 р. під час руйнування кургану біля с. Запруддя Рокитнянського р-ну Київської обл. Аналіз культурної належності та датування дозволяють пов'язати його з сарматами та віднести до 1 ст. н. е.

Влітку 1974 р. в колгоспі ім. Ватутіна у с. Запруддя Рокитнянського р-ну Київської обл. під час земляних робіт був зруйнований курган. Про цю подію тракторист В.Г. Краєвський повідомив Київське обласне товариство охорони пам'яток історії та культури. Через кілька днів експедиція Товариства і НМІУ (тоді ДІМ УРСР) провела дослідження залишків кургану, збирила речі, що розійшлися поміж мешканцями села, та з'ясувала умови, за яких вони були знайдені.

Курган був розташований в 2 км на захід від села, в східній частині двору тракторного стану 1-ї бригади колгоспу, на рівному полі правого берега р. Гороховатки, лівої притоки р. Рось. За розповіддю трактористів, насип був близько 1,5—1,8 м заввишки та 30—32 м діаметром. Під насипом знайдено чотири людські кістяки. Перший — в північно-західному секторі кургану на глибині 0,4 м. Речей біля нього не було. Інші кістяки знаходилися в центральній частині кургану на глибині 1,5—1,8 м на площі приблизно 6 × 6 м. Розповідають, що всі речі було виявлено біля одного — центрального — кістяка, який лежав випростаний на спині, головою на північ. Речі зберегли трактористи В.Г. Краєвський, П.А. Бурий та І.Г. Івашко.

На час приїзду експедиції насип кургану майже на всій площі був знесений та вивезений. В центрі кургану залишався тільки останець розміром 2,5 × 4 м, заввишки 1,8 см. Під час його дослідження на глибині 1,8 м від вершини виявлено рештки дерева від північно-східного кута дерев'яного склепу. Дерево фіксувалося під північною стінкою протягом 0,3 м, під східною стінкою — протягом 0,4 м. Товщина дерева 0,05—0,08 м.

Серед речей були виявлені: керамічні посудини (1—8), казан (9), намистини (10); сережки (11) та фрагмент гривни (12), дзвоник (13), каблучка (14), підвіска (15), фрагмент ключа від скриньки (16), вінця та ручка канфара (17), уламок теракоти (18), відерцеподібні підвіски (19), «олтарик» (20).

1. Червоноглиняний гончарний лагінос. Вінця загострені, прямі, профільовані зсередини, під прямим кутом переходять у вузьке конічне горло. Плічка горизонтальні, під прямим кутом переходять у тулуб, що звужується до денця. Піддон високий, в центрі кругле заглиблення діаметром 2,7 см. Ручка складного профілю — кругла в перетині біля вінець та лінзоподібна — в місці кріплення на плічко (втрачена). Лак жовтогарячий, вкриває всю посудину. Діаметр вінець 4,1, тулубу — 15, денця — 7,8 см, висота посудини 19,6 см (рис. 1, 3). НМІУ, інв. № Б7234/2.

2. Червоноглиняна гончарна чашка. Вінця загострені й трохи загнуті, стінки округлі, піддон кільцевий, конічний. Жовтогарячий лак вкриває всю посудину ззовні і всередині, від довгого використання чашки значно потертий. Діаметр вінець 8,8, денця — 4,6 см, висота посудини — 4,4 см (рис. 2, 4). НМІУ, інв. № Б7234/4.

3. Фрагменти двох червоноглиняних гончарних посудин:

а) арибал з відбитим горлом, сферичним тулубом, на кільцевому піддоні. Лак вкриває верхню частину посудини. Діаметр піддону 4,3 см, висота посудини — 6,4 см (рис. 3, 2). НМІУ, інв. № Б7234/8;

б) частина циліндричної шийки глека з гострим ребром. Лак невисокої якості (рис. 2, 3). НМІУ, інв. № Б7234/9.

4. Чернолощена гончарна ойнохоя. Вінця відтягнуті й різко відігнуті. Похилий злив сформований під прямим кутом з віскою ручки. Горло циліндричне, різко переходить у вузьку шийку. Тулуб сферичний, на кільцевому піддоні. Ручка стрічкова, перегин дещо підвищений над рівнем вінець. Основа шийки прикрашена подвійною

врізною лінією. У центрі піддону — подвійне концентричне коло. Діаметр вінець 3,7, денця — 4,8 см, висота посудини — 11,5 см (рис. 3, 1). НМГУ, інв. № Б7234/6.

5. Гончарний червоноглиняний глек. Вінця заокруглені, відігнуті, шийка циліндрична, тулуб яйцеподібний, піддон невисокий, конічний. Ручка стрічкова, пряма в перетині (фрагментована). Основа вінець підкреслена врізною лінією. Глек поспіль вкритий червоно-оранжевим ангобом. Діаметр вінець 9, піддону — 8,3 см, висота — 22,2 см (рис. 2, 1) НМГУ, інв. № Б7234/1.

6. Гончарний червоноглиняний глек. Вінця заокруглені, відігнуті, шийка ввігнуто-циліндрична, тулуб заокруглений, піддон невисокий, кільцевий. Ручка овальна в перетині. Центр піддону трохи опуклий, утворює коло діаметром 2 см, підкреслене врізною лінією. Діаметр вінець 5,5, тулуба — 8,7, піддону — 4,8 см, висота — 10,8 см (рис. 1, 1). НМГУ, інв. № Б7234/3.

7. Гончарний сіроглиняний глек. З лійчастим горлом, заокруглено-біконічним тулубом, на пласкому дні із закраїною. Ручка петлеподібна, стрічкова, з прямокутним виступом (стилізація під зооморфну). По обидва боки ручки на плічках два соскоподібних наліпи зі зрізаним верхом. На плічках орнаментальний фриз: по основі горла два невисоких валики, утворені вдавленими концентричними лініями і вкриті прокресленим зигзагом; така ж орнаментация по ребру; плічка орнаментовані зигзагом з потрійних прокреслених ліній. Діаметр вінець 8,8, тулуба — 20, денця — 9,5 см, висота — 18 см (рис. 2, 2). НМГУ, інв. № Б7234/7.

8. Гончарний сіролощений глек. З різко відігнутими загостреними вінцями, що загорнені у злегка піднятий злив, невисокою шийкою, заокругленим асиметрично-біконічним тулубом, на пласкому денці. Ручка в перетині прямокутна. По шийці два невисоких заокруглених ребра, утворених вдавленими лініями, по центру ручки —

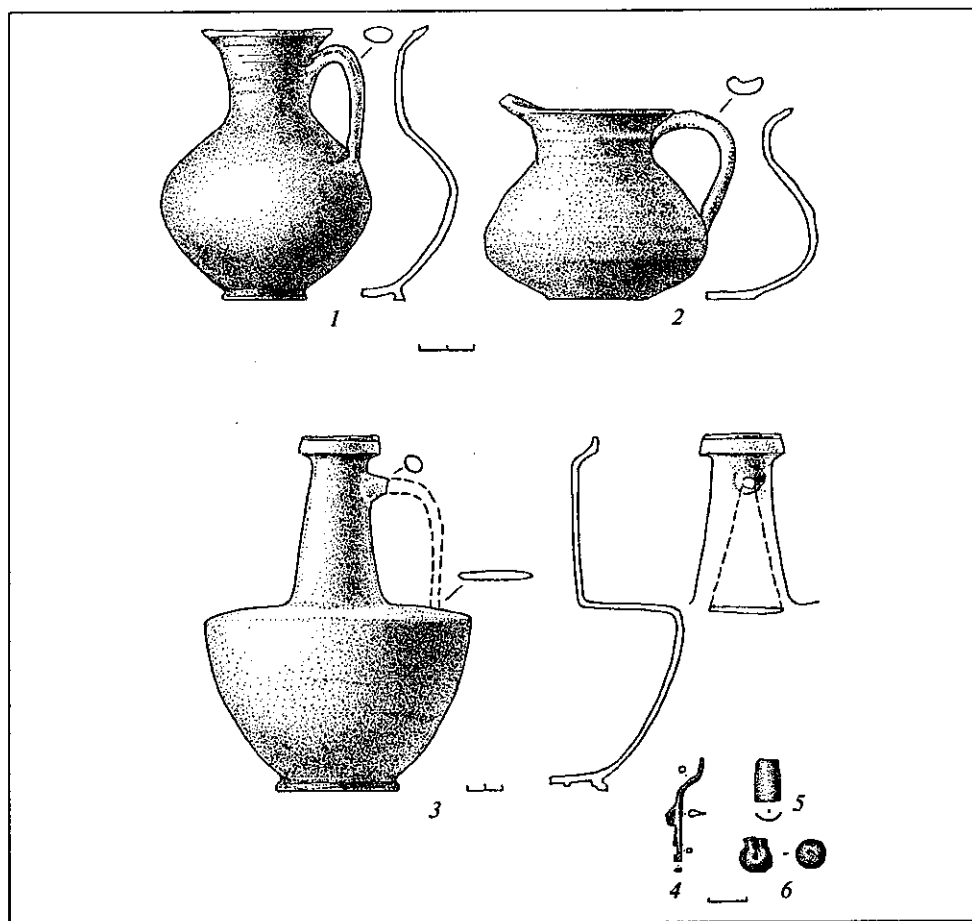


Рис. 1. Речі з Запруддя: 1 — червоноглиняний глек; 2 — сіролощений глек; 3 — лагінос; 4 — ключик від скриньки; 5 — відерцеподібна підвіска; 6 — намістина

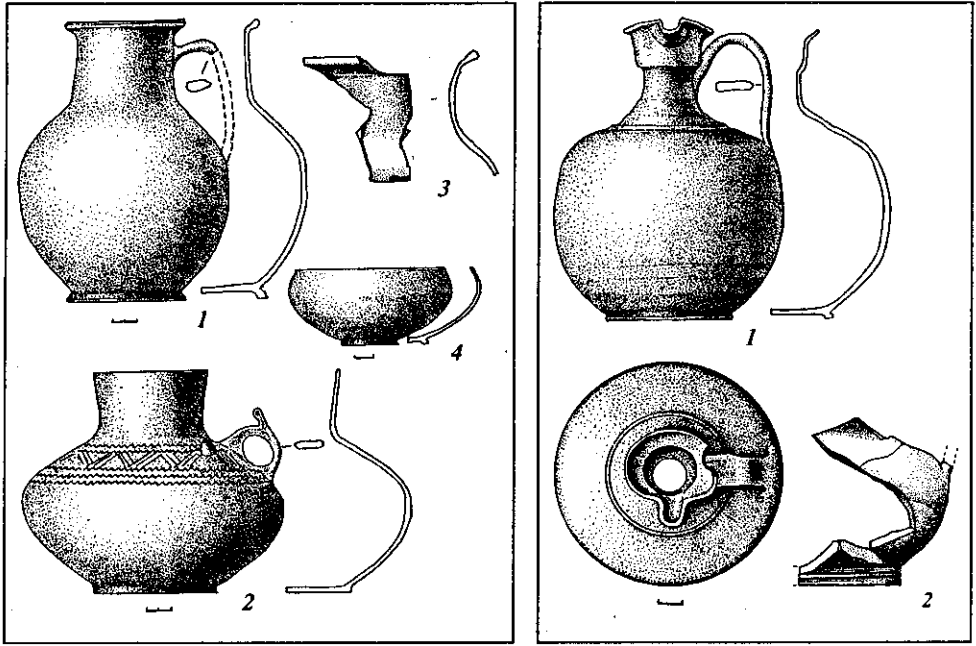


Рис. 2. Речі з Запруддя: 1 — червоноглиняний глек; 2 — сіролощений глек; 3 — вінця червонолакового глека; 4 — червонолакова чашка

Рис. 3. Речі з Запруддя: 1 — чорнолощена ойнохоя; 2 — червонолаковий арибал

кanelюра. Діаметр вінця 6,5, тулуба — 9, денця — 4 см, висота — 8 см (рис. 1, 2). НМІУ, інв. № Б7234/5.

9. Фрагментований бронзовий литий казанок. Вінця прямі, трохи відігнуті. Тулуб сферичний, конічна ніжка припаяна до денця. Зберіглася ручка у вигляді фігурки цапа, передні ноги якого прикріплено до краю вінця, задні — на пшлічку. Фігурка майже не модельована, виділені лише голова і роги. Під прямим кутом з віссю ручки на краю вінця одна навпроти одної закріплені дві кільцевих прямовисних ручки (зберіглася одна) з трьома сферичними виступами. По верхній частині тулуба — зигзагоподібна лінія. По краю ніжки — чотири круглих ливарних раковини. Діаметр вінця 11,5, тулуба — бл. 12, ніжки — 7,1 см, висота ніжки — 6,7, казанка — 16 см (рис. 4). НМІУ, інв. № Б7234/11.

10. Намистини:

а) янтарні пропорційні короткоциліндричні (Алексеева 7) діаметром 1,1—1,7 см (3 екз.) і такі ж з виступаючим торцем (Алексеева 11) (8 екз.) діаметром 1—1,2 см (рис. 5, 9, 12—15). НМІУ, інв. № Б7234/22;

б) амфороподібні підвіски з перетяжкою біля денця і фігурно вирізаною верхньою частиною, з однібічним свердленням: три аметистові бузкові (Алексеева 76) розміром 1,3 × 0,7 см, по одній з гірського кришталю (Алексеева 19) розміром 1,8 × 0,7 см та сердоліку (Алексеева 26) розміром 1,7 × 0,7 см (рис. 5, 14, 16—18). НМІУ, інв. № Б7234/19;

в) короткоциліндричні з глухого світло-зеленого скла (Алексеева 9) діаметром 0,7 см — 8 екз. (рис. 5, 10). НМІУ, інв. № Б7234/18;

г) заокруглена поперечно-здавлена з глухого палевого скла діаметром 1 см (рис. 5, 11);

д) заокруглена поперечно-здавлена з жовтуватого скла, з металевою прокладкою діаметром 1,4 см;

е) заокруглена пропорційна з білого скла, з металевою прокладкою, з трьома виступаючими вічками діаметром 1,3 см (рис. 5, 8);

ж) видовжена джкоподібна пронизь з глухого червоного скла з двома рядами вічок (по трое в кожному) по краях. У вічках центральний диск з білого скла, із золотою підкладкою, оточений синім кільцем (Алексеева 87а). Розмір 2,6 × 1,1 см (рис. 5, 4);



Рис. 4. Бронзовий казанок з Запруддя

11. **Дві золоті підвіски.** Основу виробу складає кругла сердолікова намистина діаметром 0,8 см. Її полюси забрані золотими напівсферами із зубчастим краєм. До верхньої напівсфери припаяний циліндр заввишки 1 см та діаметром 0,3 см, оточений шістьма S-подібними перевитими дротинками завдовжки 1 см, одним кінцем припаяними до нього, другим — до напівсфери. У нижніх завитках дротинко рухомо закріплені шість ланцюжків завдовжки 3,5 см з подвійними ланок. До останньої ланки кожного ланцюжка на дротяній петельці прикріплена намистина з двох неспаяних напівсфер діаметром 0,2 см. Верхній циліндр увінчаний пласкою круглою петелькою діаметром та завширшки 0,3 см. До нижньої напівсфери припаяний такий самий циліндр, що закінчується ширшим циліндром діаметром 0,5, заввишки 0,4 см з рельєфними закраїнами навколо основ. На нижній основі кругла дротяна петля діаметром 0,2 см. В ній рухомо закріплені ланцюжок завдовжки 1,3 см з намистиною на кінці, аналогічний ланцюжкам на корпусі. Загальна довжина корпусу підвісок 3,7 см (рис. 6, 1; 9). НМІУ, інв. № ДРА 1335, 1336.

12. **Круглий в перетині деформований золотий прутко.** Довжина 14,2 см та перетин 0,25 см (рис. 6, 2). Можливо, фрагмент гривні. НМІУ, інв. № ДРА 1337.

13. **Бронзовий кінчний дзвоник.** На вершині круглий отвір, язичок втрачений. Діаметр — 1,8 см, висота — 1,9 см (рис. 7, 3). НМІУ, інв. № Б7234/13.

14. **Бронзовий перстень.** З тонкою кільцевою шинкою, що розширюється до овальної жуковини. У неї вставлено камею з матового скла — жіноча голівка напівоберта праворуч. Діаметр шинки — 1,1 см, розміри жуковини — 0,8 × 0,6 см (рис. 7, 4). НМІУ, інв. № Б7234/14.

15. **Бронзова підвіска у вигляді фігурки зайця.** Маленька голівка з довгими вухами посаджена на тонку шию, що переходить у масивний округлий тулуб з роздутими боками. Він закінчується маленьким заломленим догори хвостом. Від підборіддя до основи шиї проходить петля для підвішування, яка створює враження передніх лап. Тулуб вкритий дугоподібними врізними лініями, що повторюють його абрис. Під черевом промодельовані підібгані задні лапи. Розміри підвіски 3 × 1,4 см (рис. 7, 5). НМІУ, інв. № Б7234/20.

16. **Фрагмент бронзового ключа від туалетної скриньки.** У вигляді зігнутого стрижня з борідкою з трьох зубчиків. Довжина 3 см (рис. 1, 4). НМІУ, інв. № БД 7234.

17. **Фрагменти срібного канфару.** Збереглася значна частина вінець та верхня платівка однієї з ручок з атташем. Верхній край вінець плаский, навісає над внутрішньою поверхнею посудини. По зовнішньому краю врізана на токарному верстаті лінія,

з) заокруглена з глухого блакитного скла, з пояском мозаїчного орнаменту, в якому білі, зелені й жовті ромби розділені по центру і краях червоною смугою (близька Алексеева 402). Діаметр 2 см (рис. 5, 1);

и) заокруглено-гранена з глухого світло-коричневого скла. Діаметр 1,5 см (рис. 5, 5);

і) заокруглена з глухого червоного скла, прикрашена шістьма синьо-білими вічками (Алексеева 47а). Діаметр 1,4 см (рис. 5, 3);

к) така ж (фрагментована), із золото-біло-синіми вічками. Діаметр 1,8 см (рис. 5, 2);

л) пласка ромбічна пронизь з поліхромним брунатно-біло-жовто-зелено-блакитним орнаментом (близька Алексеева 254). Розмір 1,9 × 1,7 см (рис. 5, 6);

м) заокруглена ребриста з глухого червоного скла (Алексеева 143). Діаметр 1,3 см (рис. 5, 7);

г) — м) — НМІУ, інв. № Б7234/17.

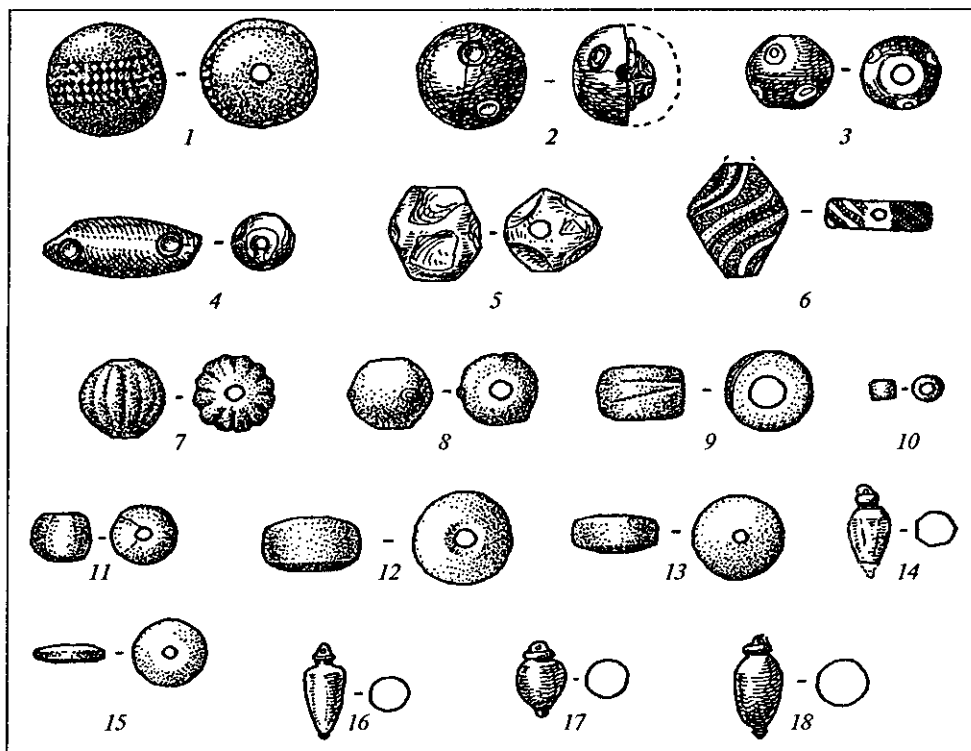


Рис. 5. Намистини з Запруддя

на 0,4 см нижче неї — ще одна. Діаметр вінець близько 12 см. Від ручки зберігся верхній горизонтальний трапецієподібний виступ, окантований рельєфним бортиком, і половина атташа з волютою, що кріпив ручку до вінець. Довжина — 3,7 см, ширина — 1,4 см (рис. 6, 3). НМІУ, інв. № ДРА ; Б7234/16.

18. **Фрагмент теракотової статуетки, що зображає Амура (?) з гусаком.** Збереглася фігурка птаха, звернутого до втраченої фігури Амура. Добре промодельовані шия, тулуб з крилом і хвостом, зігнуті лапи. Висота — 8,5 см, ширина — 4,7—5 см (рис. 7, 1). НМІУ, інв. № Б7234/10.

19. **Бронзова відерцеподібна підвіска у вигляді спарених циліндриків.** Фрагментована. Висота — 1,2 см, діаметр — 0,8 см (рис. 1, 5). НМІУ, інв. № БД 7234.

20. **Фрагмент прямокутного алебастрового олтарака з наскрізним вертикальним отвором.** Розміри основи 1,6 × 1,4 см, висота — 3,2 см (рис. 7, 3). НМІУ, інв. № Б7234/15.

Дослідження поховального звичаю ускладнене внаслідок майже повної руйнації пам'ятки на час прибуття археологів. Знахідка решток дерев'яної конструкції на рівні давнього горизонту (виходячи з уявної висоти насипу) побічно свідчить про рівень дна могильної ями. Головне питання, що постає: було це основне чи впускне поховання? Для визнання його першим є суттєві перешкоди. По-перше, основні поховання сарматів не менш як на 1 м заглиблені в материк, поховання на давньому горизонті у них невідомі. По-друге, серед більш як 30 відомих на Середній Наддніпрянщині сарматських пам'яток ¹ основними були тільки поховання в Яблунівці (розкопки Д.Я. Самоквасова), проте й ці дані вельми сумнівні. Скоріш за все поховання в Запрудді було впускне на рівень давнього горизонту. Оформлення могильної ями деревом типове як взагалі для сарматів, так і для досліджуваного регіону ².

Друге питання, викликане станом пам'ятки, — кількість поховань, що були зруйновані. Як вже йшлося, на глибині залягання головної маси речей робітнички знайшли три кістяки. Проте деякі обставини свідчать, що це навряд чи була одна могила. Хоча в сарматів відомі групові поховання, найчастіше вони парні (жінка з дитиною, два підлітки, рідше — чоловік та жінка). Потрійне поховання трапилось одного разу (Новополипівка, не видані розкопки В.М. Даниленка перед війною ³). Крім того, чисельність начиння незвичайна навіть для багатих сарматських поховань. Скоріш за все

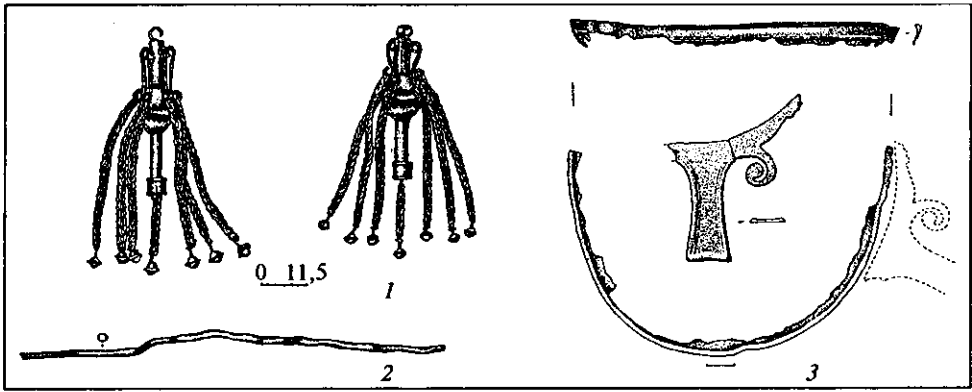


Рис. 6. Речі з Запруддя: 1 — золоті підвіски; 2 — золотий дріт; 3 — фрагменти срібного канфару

в кургані біля Запруддя було зруйновано одне парне (з речами) та поодинокі впускні поховання, зроблені приблизно на одному рівні.

Поховальне начиння типове для сарматських могил і дає змогу досить вузько проdatувати пам'ятку. Численна кераміка репрезентована двома категоріями — античні (їх більшість) та власне сарматські посудини. Два червоноглиняні глеки належать типам, добре відомим як в античних, так і в сарматських пам'ятках Північного Причорномор'я I—II ст. н. е.⁴, та виготовлені, скоріш за все, на Боспорі. Поширені в сарматських пам'ятках і червонолакові чашки, аналогічні запруднянській. Загострені вінця обмежують дату виробу I першою половиною II ст. н. е. — на більш пізніх зразках такого посуду вінця потовщені⁵. На досліджуваній території подібні чашки знайдені в Баштетках⁶, Журівці⁷, Грищенцях⁸ — всі пам'ятки I ст. н. е.

Червонолакові лагіноси запруднянського типу трапляються в сарматських могилах дуже рідко. Це типовий зразок пізньоелліністичного посуду малоазійського походження. Такі посудини в Греції та Малій Азії трапляються переважно в комплексах I ст. до н. е.⁹.

Також рідкісною для сарматських могил є чорнолощена ойнохоя. Єдина аналогія їй в Північному Причорномор'ї — червонолакова посудина такого ж типу з Соколовського кургану біля м. Пологи Запорозької обл.¹⁰ Чорне матове покриття запруднянської посудини, склад та технологію якого візуально визначити важко, може бути наслідком порушення технології випалу або хімічного складу червоного лаку. Подібні посудини відомі в Томах та некрополі Золоте, де датуються I ст. до н. е. — I ст. н. е.¹¹. Ойнохоя з боковим зливом походить з сиракського поховання середини I ст. до н. е. на Прикубанні¹². Поховання в Пологах не старіше за середину I ст. н. е.

Аналогії сіроглиняному глеку із зооморфною ручкою добре відомі в сарматських пам'ятках Дону та Поволжя, куди надходили з меотських майстерень Нижнього Подоння та Кубані. Тотожну форму та орнаментацию мають посудини з поховань другої половини I — середини II ст. н. е. Калиновського (к. 55, п. 8) та Бережновського (к. 17, п. 3) могильників Нижнього Поволжя¹³.

В керамічному комплексі з Запруддя з раннім лагіносом поєднані більш пізні посудини. З урахуванням дати аналогій найвірогідніший час його складання — друга половина I ст. н. е.

Вельми важливими для визначення хронології пам'ятки є металеві посудини — бронзовий казанок та срібний канфар. Перший належить типові ритуальних посудин, що з'являються в I ст. н. е. в Азіатській Сарматії, та, як вважають, є етнографічною ознакою зновприйдешньої середньосарматської культури аланів¹⁴. Казанки цього типу знайдені в сарматських похованнях понизь Дону (13-й Багаєвський та 3-й Соколовський кургани, могильники Височино-VII, к. 28 та Новий, к. 43)¹⁵. У Північному Причорномор'ї вони відомі в похованнях Орель-Самарського межиріччя (Терни, Вербки)¹⁶, півдня (Давидів Брод), Середньої Наддніпрянщини (Ярошівка)¹⁷. Дата їх, свого часу запропонована М.А. Боковенком¹⁸, — I ст. до н. е. — I ст. н. е. — базувалася на тогочасному датуванні середньосарматської культури взагалі. Тепер її хронологічні межі звужені до I — середини II ст. н. е.¹⁹. Проте саме такі казанки невідомі в комплексах, пізніших за кінець I — початок II ст. н. е.

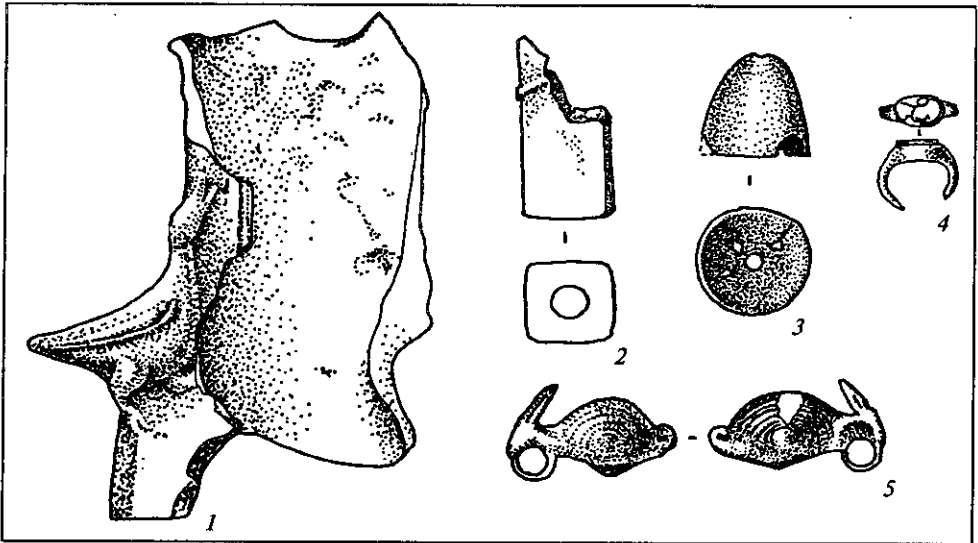


Рис. 7. Речі з Запруддя

Рештки срібного канфару дозволяють віднести його до типу Еггерс 168 або 169 (на жаль, така типовизначальна ознака, як тулуб, не збереглася). Такі коштовні посудини знайдені лише у похованнях найвищих верств сарматського суспільства (Хохляч, Жутово, к. 28) ²⁰. Екземпляр з останньої пам'ятки дуже близький до запруднянського за оформленням атгаша ручки (рис. 8). Форма 168 датована Х.Ю. Еггерсом ступенем В1 ²¹, тобто 0—70 рр. за сучасною хронологією. Проте датування ним канфарів 169 (ступінь С, не раніше другої половини II ст. н. е.), на думку Б.А. Раєва, завишене ²². В усякому разі, подібні посудини відомі в Європі ще в комплексах I ст. до н. е. ²³ та I ст. н. е. ²⁴. Сарматські кургани Хохляч та 28 Жутовського могильника з такими канфарами датуються: перший — останнім десятиріччям I ст. н. е. ²⁵, другий — I ст. н. е. ²⁶. Єдиний в Північному Причорномор'ї срібний канфар схожого типу знайдений в похованні «цариці-чаклунки» середини I ст. н. е. в Соколовій Могилі ²⁷.

Виразними в хронологічному відношенні та досить рідкісними для сарматських поховань типами репрезентовані в Запрудді намистини. За типологією Є.М. Алексєєвої, бурштинові належать до типів 7 та 11, що виникають в I ст. н. е. та побутують до IV ст. ²⁸. Амфороподібні підвіски типів 76 (аметист), 19а (гірський криштал) та 26 (сердолик) побутують, головним чином, в I ст. н. е. ²⁹. Скліяні з металевою прокладкою намистини типу 1а були найпопулярніші за доби еллінізму, але носилися й в римський час ³⁰. Намистина з мозаїчним орнаментом близька типові 402, датується рубежем I ст. н. е. ³¹. До I ст. н. е. відносять червону ребристу намистину Алексєєва 143 ³². Вічкові намистини типів 87а (пронизка) та 476 відомі з недатованих знахідок ³³, проте їх знаходження в Запрудді з намистинами, що, на нашу думку, складала єдиний комплекс у I ст. н. е., дозволяє відтепер залучати й ці типи для датування.

З особистих прикрас, крім намистин, знайдені золоті поліхромні підвіски та уламок гривні або кулону. Схема підвісок досить поширена в античній ювелірній справі римського часу. Як найближчу аналогію можна назвати майже однотипні вироби з Давидового Броду на Херсонщині ³⁴ та Сладковського могильника на Нижньому Дні ³⁵. Обидва комплекси датуються I ст. н. е. (до речі, в Давидовому Броді знайдений однотипний нашому казанок).

Численні аналогії каблучці (теж, безсумнівно, античного походження) є в матеріалах пізньоскіфських пам'яток Криму ³⁶. Звідти ж, а також з античних пам'яток відомі деталі туалетних скриньок та ключі від них, подібні до знайденого в Запрудді. Такі знахідки датуються I — першою половиною III ст. н. е. Треба наголосити, що каблучки і шкатулки походять з поховань заможних сарматів.

До античних виробів належить теракота з зображенням Амура з гускою. Це пізньоелліністичний тип теракот, який був поширений в перші століття нової ери в античних містах та пізньоскіфському осередку. Такі вироби відомі в Пантікапеї ³⁷,

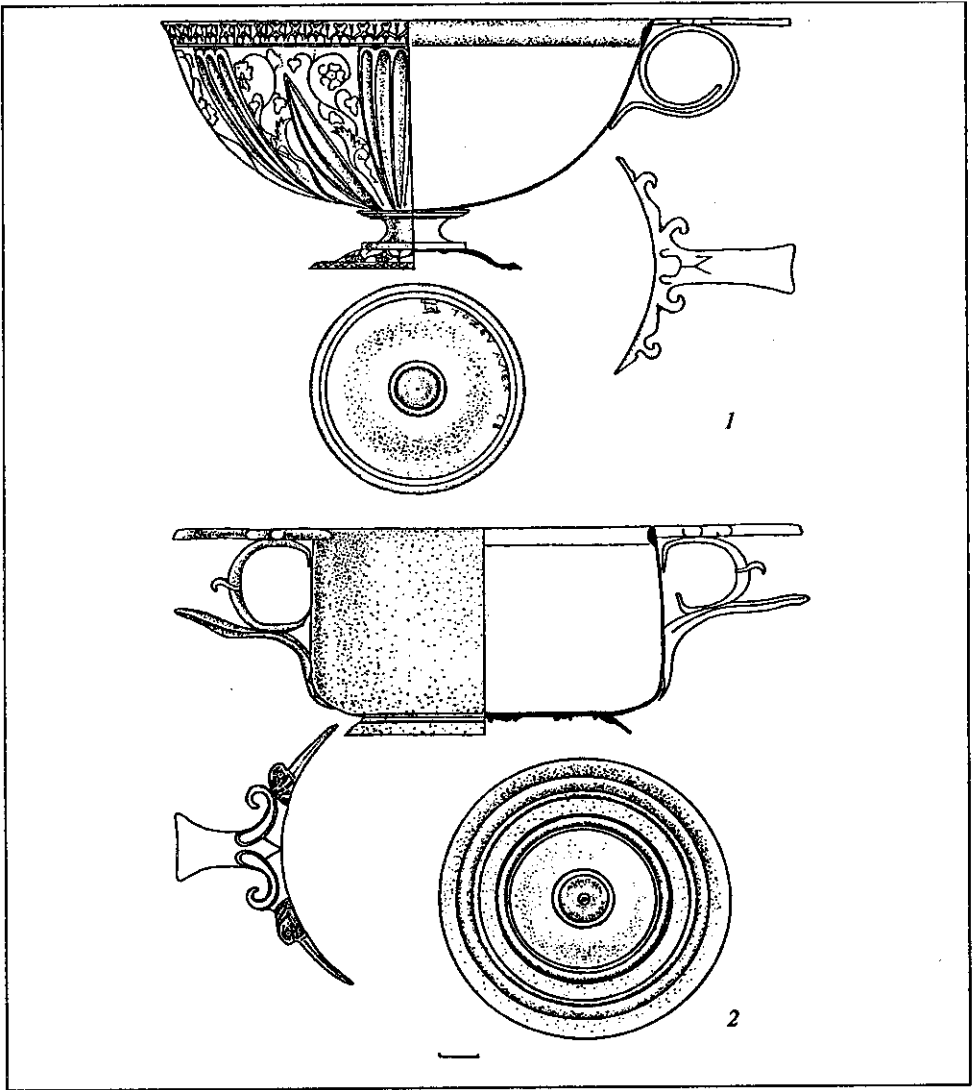


Рис. 8. Срібні канфари з Жутова, к. 28 (за В.І. Мордвінцевою): 1 — Еггерс 168; 2 — Еггерс 169

Херсонесі³⁸, Золотій Балці³⁹, де вони датуються I ст. до н. е. — I ст. н. е. Вироблялися подібні теракоти, скоріш за все, в Пантікапеї⁴⁰.

Поки що невідомі аналогії бронзовій підвісці у вигляді зайця (за винятком дещо інакше трактованої фігурки зайця з гірського кришталю, знайденої в Херсонесі в склепі I—III ст. н. е.⁴¹). Навпаки, спаровані підвіски-«відерця» — настільки поширений в сарматських пам'ятках тип амулетів-ладанок, що наводити аналогії їм недоречно з метою заощадження місця. Зауважимо, що в сарматських пам'ятках, пізніших за середину II ст. н. е., вони невідомі.

Таким чином, хронологічний аналіз комплексу з Запруддя дозволяє датувати його, найвірогідніше, другою половиною — кінцем I ст. н. е. Він являє собою залишки поховання представниці заможної верстви сарматського населення, яке мало жваві торговельні відносини з античними центрами та пізньоскіфським світом півдня сучасної України, звідки походить переважна більшість речей комплексу. Східні за походженням речі (сіроглиняний донський глек, казанок) свідчать про належність цієї пам'ятки колу поховань другої половини I — початку II ст. н. е., залишених мігрантами з Нижнього Дону — Поволжя. Саме в цих пам'ятках Північного Причорномор'я трапляються згадані східні етнографічні показники.

Комплекс з Запруддя входить до масиву територіально компактних сарматських пам'яток басейнів Росі, Росави, Тясмину та земель на захід від них. Нині тут відомо

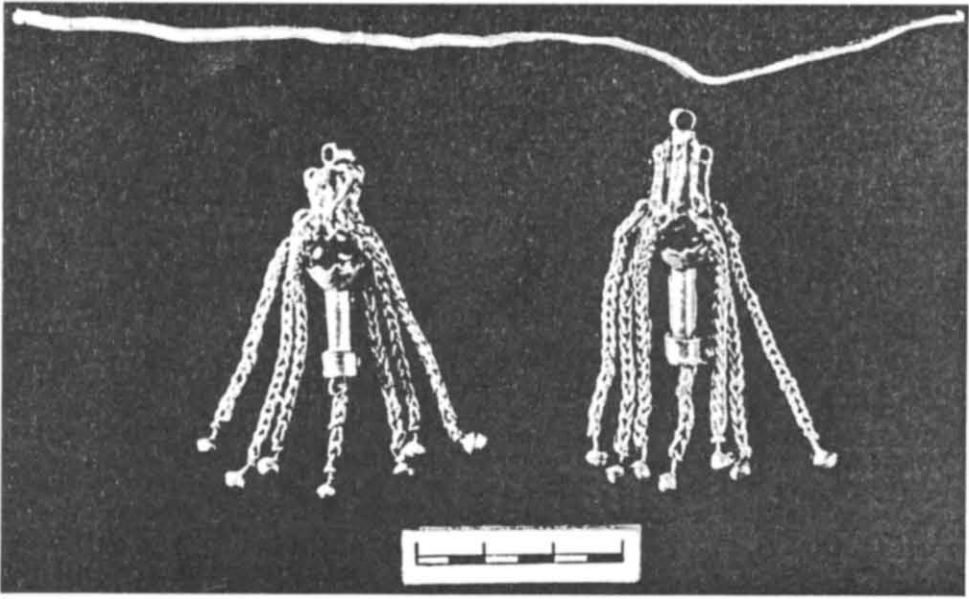


Рис. 9. Золоті прикраси з поховання

62 пункти, де знайдені поховання або речі сарматської культури. Сарматські пам'ятки Середньої Наддніпрянщини складають одну хронологічну групу (друга половина I — початок II ст. н. е.) та залишені певним кочовим об'єднанням, що мешкало тут. Проте сармати почали з'являтися на Середній Наддніпрянщині набагато раніше, наприкінці II — I ст. до н. е. Про це свідчать дві обставини: знахідки зарубинецьких речей того часу в сарматських могилах півдня України та сліди нападів сарматів на зарубинецькі городища. Пряме фізичне переселення сарматів у межі Середньої Наддніпрянщини відбулося в середині — третій чверті I ст. н. е., про що свідчить поява тут сарматських поховань того часу. Постійний тиск з боку степовиків змусив зарубинецьке населення спочатку переселитися з мисових городищ до неукріплених селищ у заплаві Дніпра, а потім взагалі відійти на Лівобережжя, в Подесення.

Східний вигляд сарматських пам'яток Середньої Наддніпрянщини та їх хронологія дозволяють розглядати появу тут сарматів у контексті переселення численної орди з районів Поволжя — Подоння в середині I ст. н. е., що її дослідники пов'язують з аорсами та аланами⁴².

¹ *Симоненко А.В.* Сарматы в Среднем Поднепровье // Древности Среднего Поднепровья. — К., 1981. — С. 54.

² *Там же.* — С. 56.

³ *Особиста інформація В.М. Даниленка.*

⁴ *Вязьмитина М.И.* Сарматские погребения у с. Новофилипповка // ВССА. — М., 1954. — С. 234.

⁵ *Силантьева Л.В.* Краснолаковая керамика из раскопок Илурата // МИА. — 1958. — № 85. — С. 287—300.

⁶ *Артеменко И.И., Левченко Б.М.* Сарматское погребение у с. Башгечки Черкасской области // СА. — 1983. — № 2. — С. 144.

⁷ *Симоненко А.В.* Указ. соч. — С. 63.

⁸ *Кропоткин В.В.* Римские импортные изделия в Восточной Европе // САИ. Д1-27. — М., 1970. — С. 83.

⁹ *Enciclopedia dell'arte antica. Classica e orientale.* — Rome, 1930. — Т. 2. — Tab. IX, 3. — P. 42—43; *McFadden G. A.* Tomb of the Necropolis of Ayios Ermoeyenis at Kourion // AJA. — 1946. — Vol. L. — No. 3. — Pl. XXXVII, 21, 22; XLI, 52, 53, 55.

¹⁰ *Попандопуло З.Х.* Курган «Соколовский» у города Пологи // ДСПК. — Вып. 2. — Запорожье, 1991. — С. 75.

¹¹ *Корпусова В.Н.* Некрополь Золотое. — К., 1985. — С. 37—38.

¹² *Марченко И.И.* Сираки Кубани. — Краснодар, 1996. — С. 89. — Рис. 112, 5.

¹³ *Синицын И.В.* Археологические исследования Заволжского отряда // МИА. — 1959. — № 60. — С. 75. — Рис. 18, 9; *Шилов В.П.* Калиновский курганный могильник // Там же. — С. 483. — Рис. 55, 6.

- ¹⁴ Скрипкин А.С. Азиатская Сарматия. Проблемы хронологии, периодизации и этнополитической истории. : Науч. докл. докт. ист. наук. — М., 1992. — С. 28.
- ¹⁵ Raev B.A. Roman Imports in the Lower Don Basin // BAR International Series 278. — Oxford, 1986. — P. 39, 42, 70, 71.
- ¹⁶ Мухомад С.Е. Сарматские погребения с бронзовыми котлами в Орель-Самарском междуречье // ПАП. — Вып. 3. — Днепропетровск, 1986. — С. 138—139.
- ¹⁷ Симоненко А.В. Указ. соч. — С. 64.
- ¹⁸ Божовенко Н.А. Типология бронзовых котлов сарматского времени в Восточной Европе // СА. — 1977. — № 4. — С. 228—235.
- ¹⁹ Скрипкин А.С. Указ. соч. — С. 17.
- ²⁰ Мордвинцева В.И. Набор серебряной посуды из сарматского могильника Жутово // РА. — 2000. — № 1. — С. 149.
- ²¹ Eggers H.J. Der Römische Import in Freien Germanien. — Hamburg, 1951. — S. 179.
- ²² Raev B.A. Op. cit. — P. 16.
- ²³ Strong D.E. Greek and Roman Gold and Silver Plate. — London, 1966. — P. 134.
- ²⁴ Künzl E. Romanisierung am Rhein — Germanische Fürstengraber als Document des römischen Einflusses nach der gescheiterten Expansionspolitik // Kaiser August und die verlorene Republik. — Berlin, 1988. — S. 571. — No. 397.
- ²⁵ Raev B.A. Op. cit. — P. 53
- ²⁶ Мордвинцева В.И. Указ. соч. — С. 152.
- ²⁷ Ковпаненко Г.Т. Сарматское погребение I в. н. э. на Южном Буге. — К., 1986. — С. 56—57.
- ²⁸ Алексеева Е.М. Античные бусы Северного Причерноморья // САИ. Г1-12. — М., 1978. — С. 24.
- ²⁹ Там же. — 1982. — С. 10—11, 18.
- ³⁰ Там же. — 1978. — С. 29.
- ³¹ Там же. — 1982. — С. 39.
- ³² Там же. — 1978. — С. 71.
- ³³ Там же. — 1975. — С. 64, 69.
- ³⁴ Симоненко А.В. Сарматы Таврии. — К., 1993. — С. 62.
- ³⁵ Розкопки В.Е. Максименка. Материал не виданий.
- ³⁶ Богданова Н.А. Могильник первых веков н. э. у с. Заветное // Тр. ГИМ. — 1989. — Вып. 70. — С. 42.
- ³⁷ Силантьева И.Ф. Терракоты Пантикапея // САИ. Г1-11. — М., 1974. — № 144, 146, 150, 168.
- ³⁸ Белов Г.Д. Терракоты из Херсонеса // САИ. Г1-11. — М., 1970. — С. 50, 76.
- ³⁹ Вязьмитина М.И. Терракотовые статуэтки из с. Золотая Балка // САИ. Г1-11. — М., 1970. — С. 58.
- ⁴⁰ Кобылина М.М. Терракотовые статуэтки Пантикапея и Фанагории. — М., 1961. — С. 126.
- ⁴¹ Пятыхшева Н.В. Ювелирные изделия Херсонеса. — М., 1956. — С. 75.
- ⁴² Шукин М.Б. Царство Фарзоя. Эпизод из истории Северного Причерноморья // СГЭ. — Вып. 47. — Л., 1982. — С. 35; Симоненко А.В., Лобай Б.И. Сарматы Северо-Западного Причерноморья в I в. н. э. — К., 1991. — С. 75.

Одержано 14.06.1999

Л.Н. Романюк, А.В. Симоненко

САРМАТСКИЙ КОМПЛЕКС ИЗ С. ЗАПРУДЬЕ В СРЕДНЕМ ПОДНЕПРОВЬЕ

В 1974 г. при разрушении кургана близ с. Запрудье Рокитнянского р-на Киевской обл. был найден комплекс вещей, включавший в себя два красноглиняных кувшина, краснолаковые арибалл, лагинос и чашку, чернолощеную ойнохою, два серолощенных кувшина, бронзовый котелок, фрагменты серебряного канфара, янтарные, аметистовые, сердоликовые, хрустальные и стеклянные бусы, золотые подвески, бронзовый перстень с геммой, амулеты, обломок терракотовой статуэтки. Аналогии вещам позволили датировать комплекс I в. н. э. и связать его с впускным захоронением (или несколькими синхронными захоронениями) сарматов.

L.M. Romanyuk, O.V. Symonenko

A SARMATIC COMPLEX FROM THE VILLAGE OF ZAPRUDDYA ON THE MID DNIEPER REGION

In 1974, the complex of things including two red-clay jugs, an aryballos, lagynos, and cup (all are red-lacquered), a red-polished oinochoe, two grey-polished jugs, a bronze pot, fragments of a silver kanphar, amber, amethyst, carnelian, cut-glass, and glass beads, gold pendants, a bronze ring with gem, amulets, the fragment of a terra-cotta statuette was found on destroying a barrow near the village of Zapruddya of the Rokutnyans'kyi district of the Kyiv region. The things' analogs allow us to date the complex to the I century AD and to consider it as an intake burial (or several synchronous burials) of the Sarmatians.