

УДК 334.012.42:338.48(477)

## **ФОРМУВАННЯ КЛАСТЕРНОЇ СТРАТЕГІЇ РОЗВИТКУ ПІДПРИЄМНИЦТВА В РЕГІОНАЛЬНОМУ ТУРИСТИЧНО- РЕКРЕАЦІЙНОМУ КОМПЛЕКСІ**

*Нездоймінов С.Г.*

*Визначено основні напрями формування кластерної стратегії управління розвитком підприємницької діяльності в туристично-рекреаційній сфері. Обґрунтовано тезу про те, що кластерна модель може бути покладена в основу територіального розвитку господарювання підприємців в регіонах, де склалися природні та соціально-економічні передумови для подальшої реструктуризації традиційних форм освоєння територій. Узагальнено сучасні наукові підходи щодо розробки концепції територіального управління підприємницькою діяльністю в туристично-рекреаційному комплексі*

**Постанова проблеми.** Для реструктуризації туристично-рекреаційного господарства, встановлення рамок аналізу та виділення секторів, які мають бути ядром конкурентоспроможній туристичній галузі в регіоні, слід також враховувати рівень розвитку підприємництва та їх взаємозв'язок з секторальною структурою регіональної індустрії туризму. Ядром конкурентоспроможного регіонального турпродукту є транспортування, засоби розміщення, аксіологічні та природні ресурси та достопримні аттрактивні об'єкти. Сутністю туристичного продукту є його унікальні здібності задовольнити ціль та мету мандрівки туристів. Найбільш поширеною діяльністю в регіональній індустрії туризму є бізнес туроперейтингу, пов'язаний з розробкою програм мандрівок та відпочинку туристів в місцях прибуття в рекреаційних зонах. Але вибір бренду регіонального турпродукту споживачами залежить від багатьох факторів: привабливості туристичного регіону, стану туристичної інфраструктури, розвитку підприємницької діяльності, екологічного стану природних територій.

**Мета і завдання дослідження.** Методологічною основою даної наукової статті є дві головні домінанти. По-перше, тези про те що підприємництво в туристично-рекреаційній сфері разом із промисловим і сільськогосподарським виробництвом – рівноцінні форми господарського освоєння території регіону. По-друге, сучасні положення про необхідність реструктуризації традиційних форм господарювання в рекреаційних територіях. Завдання дослідження – обґрунтувати можливість

використання підприємницького потенціалу в рекреаційно-туристичній сфері для поживлення господарського життя і підтримки новітніх форм територіально-господарських об'єднань в сфері сільського зеленого та екологічного туризму. Мета – запропонувати основні напрямки формування кластерної стратегії розвитку регіонального підприємництва.

**Виклад основного матеріалу дослідження.** Досліджуючи конкурентоспроможність регіональної індустрії туризму треба звернути увагу на її структурні сучасні зрушення, а саме вихід на регіональний туристичний ринок кластерних об'єднань та сільськогосподарських підприємств, які займаються туристичним супроводженням та розміщуванням туристів в „зелених” агро-оселях. Сучасні наукові дослідження з проблем конкурентоспроможності регіонального туристичного ринку багато уваги приділяють кластерної моделі управління підприємствами в регіональній економіці [1]. Відомо визначення кластера М.Портера, який розкриває його сутність як "зосередження в географічному регіоні взаємопов'язаних підприємств і установ в межах окремої галузі" [2, с.106].

Узагальнюючі наукові підходи ряду авторів, можна стверджувати, що регіональна сутність кластерної моделі - це поєднання зусиль управління можливостей підприємств певного технологічного процесу в регіоні для досягнення конкурентних переваг мети. На нашу думку туристичні кластери повинні покращити екологію й привабити інвестиції, спонукати інноваційні процеси в туристичній галузі. Практично проблема формування кластерів пов'язана з відсутністю бюджетних коштів для фінансування соціокультурних об'єктів рекреації та туризму. В сенсі регіональної проблематики туризму ми звернулись до зарубіжної практики. Так, на базі туристичних інформаційних центрів муніципального та регіонального рівня Великобританії розроблені пілотні проекти для утворення кластерних туристичних агентств по просуванню послуг внутрішнього туризму і такі проекти вже реалізовані в містах та регіонах (Нортгемптон, Честер), а також державно-бізнесової структури (туристичний альянс Уельса, Шотландський туристичний форум), холдинг туристських атракціонів "Тюссо груп", який з 2005 р. став часткою інвестиційної компанії "Дубай івнтернешел кепітал", в США діє регіональна бізнес-асоціація "Визит-Флорида [3, с.311].

Проведені дослідження та вивчення закордонного досвіду підтверджує, що принциповими напрямками залучення підприємців до управління розвитком туристичних регіонів можуть бути такі інноваційні структури: 1) кластери; 2) секторальні об'єднання, започатковані на основі інтересів окремих секторів індустрії туризму; 3) об'єднання, які мають загальні цілі в розвитку певного туристичного маршруту - держави, регіону, курорту; 4) об'єднання, які мають інтерес в розвитку туризму в

цілому. Але на думку фахівців та науковців найбільш перспективною для регіонів є подальша розробка кластерної моделі управління розвитком підприємницького потенціалу в туристсько-рекреаційній сфері. М.Портер відзначає, що кластери охоплюють значну кількість різного роду підприємницьких структур, важливих для конкурентної боротьби, а саме: постачальників спеціального обладнання, нових технологій та послуг тощо [4].

Крім того, "багато кластерів включає урядові та інші установи - такі, як університети, центри стандартизації, торгові асоціації, що забезпечують спеціалізоване навчання, освіту, інформацію, дослідження, технологічну підтримку" [5, с.63].

Кластери не просто місцева концентрація промисловості. Вони служать ареною, де здійснюється реальна взаємодія між місцевими фірмами, а також між регіональними підприємствами та іншими інституціями. В кластері виникає взаємна підтримка і координація, яка в повсякденному діловому спілкуванні називається "соціальний капітал" або "довіра". Якщо розглядати кластерну модель як зосередження зусиль державних регіональних органів влади та бізнес-суб'єктів, в сфері туризму, то вона є геоцентричною з підприємницькою філософією ведення туристичного бізнесу. Вона може стати каталізатором вирішення проблем стану матеріальної бази туристичної інфраструктури в туристичних регіонах України та залучення інвестиційних джерел. Модель функціонування туристичного кластеру регіону наведено нами в рис.1.1. На нашу думку, запропонована наступна блок-схема функціонування регіонального туристичного кластеру об'єднує зусилля регіональних органів влади і ключових учасників кластерів на виробництво певного регіонального туристичного продукту та дозволяє диверсифікувати його за видами туризму згідно попиту споживачів.

Таким чином, кластерна модель базується на використанні географічного фактору, який є геопросторовою концепцією об'єднання бізнес-інтересів підприємців для досягнення загальної мети туристичного бізнесу. Наші висновки базуються на наступних концептуально-теоретичних засадах. Для туристично-рекреаційної сфери географічне розташування має найбільш вагомий вплив в на розвиток регіонального туризму. Оскільки на відміну від сфери виробництва необхідно транспортувати споживача до цілі відвідування, а не навпаки. Узагальнюючою характеристикою стану регіонального ринку туристичних послуг є туристичний процес. Туристичний процес пов'язаний з рядом чинників, але основним є мотивація.

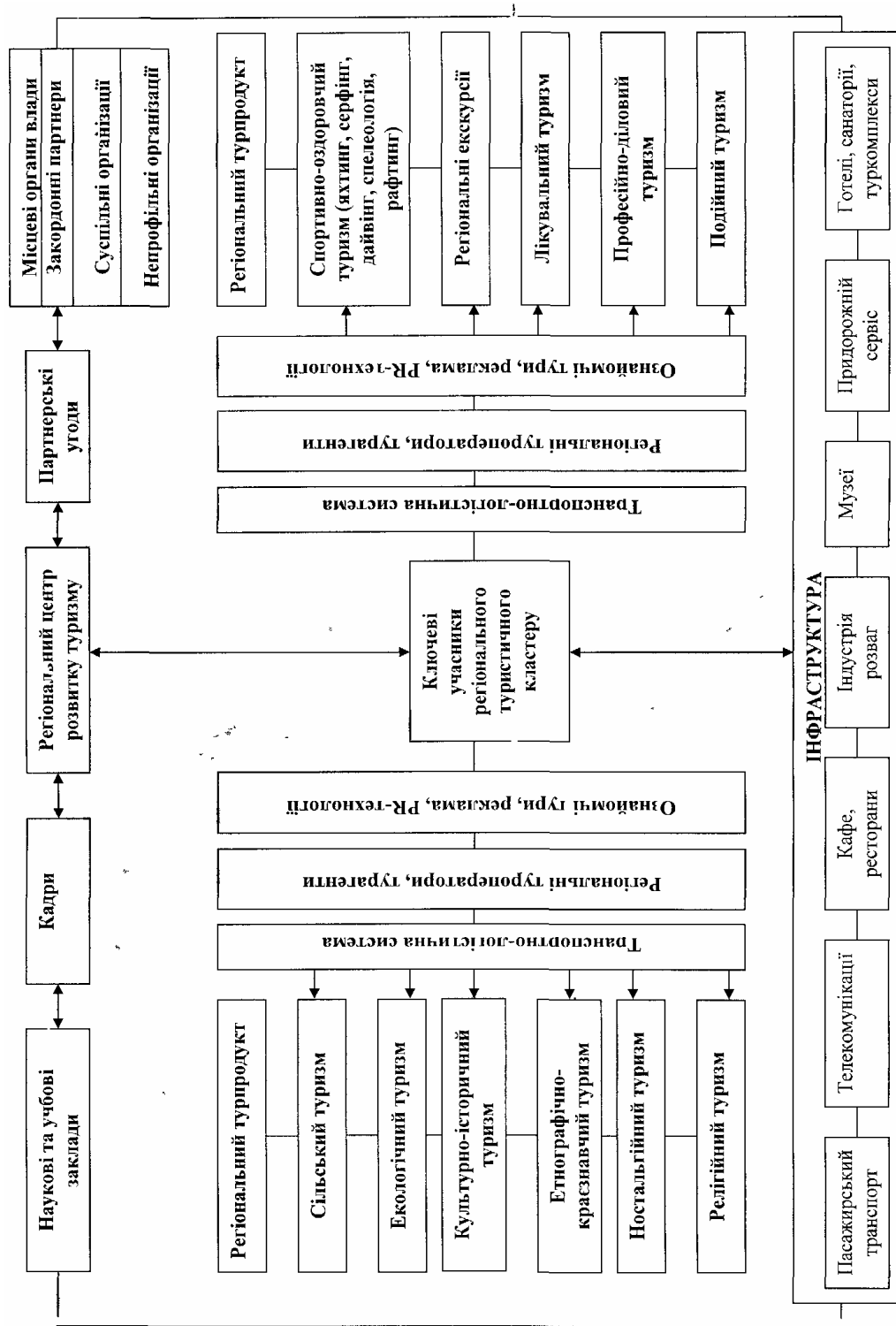


Рис. 1.1. Схема функціонування регіонального туристичного кластеру

Туристи, що проводять дозвілля в подорожі та в туристичних центрах і підприємці туристичного бізнесу, метою економічної діяльності яких є забезпечення подорожі та дозвілля, виступають суб'єктами туристичного процесу. Туристичний процес є багатоплановим явищем, в межах якого сполучаються соціальні, економічні, культурні, психологічні та екологічні функції туризму. Регіональний туристичний процес характеризується такими параметрами: обсяги переміщень або туристичні потоки, їх величина, структура, ритмічність, територіальність; обсяги діяльності по задоволенню потреб туристів в ході реалізації мети подорожі, що визначається загальним обсягом надходжень від регіонального туризму в різні рівні бюджету. Експортно-імпортні зв'язки підприємців та спрямованість туризму на внутрішній чи міжнародний ринок визначає сальдо туристичного балансу, яке є різницею між потоком в'їзного та виїзного туризму. Масштаби розвитку туризму засвідчує також показник зайнятості в туристичних підприємствах регіону. Таким чином, характер туристичного процесу комплексно відбиває рівень споживання туристичних послуг в регіоні.

Для подальшої розбудови механізму формування кластерної стратегії управління підприємницькою діяльністю в туристично-рекреаційному комплексі Одеського регіону треба враховувати такі виділені нами фактори:

- рівень споживання забезпечується підприємствами регіонального туризму;
- підприємці є суб'єктами ринку виробника і їх діяльність характеризує пропозицію туристичного регіону: її загальний обсяг; тенденції розвитку, галузеву та територіальну структуру, характер послуг та певний вид туристичного продукту.

Обґрунтування рішення щодо впровадження кластерної моделі управління розвитком підприємництва потребує аналізу стану регіонального туристично-рекреаційного комплексу, який має бути спрямований у двох напрямках:

- 1) туристсько-рекреаційне районування території, що характеризує поширення ресурсного потенціалу та ступінь його використання підприємцями у тому числі: районування за рівнем споживання; районування за рівнем спеціалізації підприємств індустрії туризму;
- 2) інвентаризацію наявних ресурсів регіонального туризму (матеріально-технічних, трудових, інформаційних, фінансових) та їх оцінку.

Необхідним організаційно-економічним інструментом управління регіональним туристичним кластером може бути компонентний системно-структурний аналіз ресурсів, який сполучається з аналізом

територіальним, результатом якого є визначення елементів територіальної структури туристсько-рекреаційної системи туристичного регіону, його виду, форми, ієрархії, спеціалізація на певних видах туризму (з урахуванням граничних навантажень) і наступна делімітація.

Якщо провести SWOT-аналіз підприємницьких структур туристично-рекреаційної сфери одного регіону, то він буде мати дуже багато спільних рис: зовнішні фактори - можливості та погрози, деякі позиції внутрішніх факторів, як наприклад, відсутність необхідних коштів на рекламу, відсутність кваліфікованого персоналу. Кластерна модель в поєднанні з підприємницькою концепцією ведення бізнесу направлена на максимально ефективне використання можливостей і на усунення погроз або перетворення їх у можливості.

Пропонуємо деякі наступні напрямки діяльності регіонального туристичного кластеру: 1) реклама і пропаганда сільського зеленого туризму в регіоні; розробка регіонального бренду екологічного туризму - зменшення витрат для кожного підприємця, збільшення реклами за спільний рахунок для подальшого просування на зовнішніх ринках; 2) сумісне проведення заходів по залученню іноземних та внутрішніх туристів: організація PR-акцій, FAM - турів (ознайомчих турів для фахівців, генерируючих турпотік за межами регіону, туристичних агентів; конференцій, симпозіумів, конгрес-турів, ярмарків, розважальних заходів подійного туризму на території регіону).

На думку автора, підприємці та підприємства кластеру самі будуть направляти власні ресурси для подальшої диверсифікації бізнесу туристичного регіону, оскільки для них це ефективний засіб приваблення споживачів. Але туризм, як явище сам по собі діє, як реклама регіону.

Як показали дослідження з проблем підвищення конкурентоспроможності підприємців туризму заслуговує уваги досвід та діяльність місцевих територіальних органів самоуправління, по утворенню самодіяльних недержавних асоціацій. Так, на території Одеського регіону діє Придунайський інформаційний туристичний центр засновниками якого є міська рада м. Вілково, Дунайський біосферний заповідник, туроператор "Вілково-тур" та приватні підприємці з регіону Придунав'я. Основними напрямками діяльності Центру є просування туристичного продукту "Єврорегіону Нижній Дунай" як на національному, так і на міжнародних рівнях. За його підтримкою був заснований візит-центр Дунайського біосферного заповідника, власний веб-сайт, де розміщена інформація о туристичних можливостях регіону, підприємцях-фахівцях туристичного супроводу, туристсько-екскурсійних маршрутах, "зелених садибах" приватних підприємств. На протязі 2005-2008 р.р. за рахунок коштів Центру були проведені більш 10 семінарів, тренінгів по підготовці місцевого населення та підприємців, які

приймають туристів по напрямкам екологічного, аграрного та краєзнавчого туризму, розробки бізнес-проектів фахівців туристичного супроводу. За підтримкою Центру до туристичної діяльності були підготовлені та залучені більш 100 підприємців - фізичних осіб регіону.

Дослідження наукової літератури, фахових публікацій щодо проблем реструктуризації регіонального туристично-рекреаційного комплексу, аналіз розроблених проектів науковців Донецького інституту туристичного бізнесу, кафедри економіки та управління туризмом Одеського державного економічного університету, Львівського національного університету імені Івана Франка, Варшавського інституту туризму, практичний досвід автора дозволяє розглядати формування моделі туристичного центру на базі кластерів рекреаційної діяльності, методологічні підходи якою визначаються циклами рекреаційної діяльності і поєднують системну структуру, яка відображає властивості і відношення як суб'єкта так і об'єкта туристичної рекреації. За їх допомогою можливо урахувати рекреаційні потреби туристів, сформулювати вимоги до умов їх реалізації, визначити технологію обслуговування туристів. На нашу думку, цикли рекреаційної діяльності є підґрунтя для розробки програм рецептивного туropolерейтингу, тому що на підставі поведінкових умов і зразків дає змогу туropolератору на прийомі реалізувати рекреаційні цілі, мотивацію та потреби туристів за рахунок вибору видів рекреаційної діяльності як еталонів туристичного програмування. Рекреаційні цикли мають бути структурною композицією рекреаційних турів, у той же час є предметом організації і моделювання в рекреаційних системах та туристичних центрах. Кластерні моделі туристичного центру базуються на рекреаційному комплексі та підприємницькому потенціалі, мають альтернативність і взаємозаємність ланок, що є умовою рецептивного туropolерейтингу та кластерної спеціалізації регіональних підприємств туристичного бізнесу [7].

Проблема подальшого розвитку регіональних рекреаційних кластерів як конкурентоспроможної форми організації туристичного бізнесу досліджувалась українськими науковцями В.Ф. Семеновим, І.В. Давиденко, які сформулювали його основні завдання [1]. Але на нашу думку елементи кластеру в регіоні повинні бути більш розширені за спеціалізацією діяльності ринкових структур туристично-рекреаційного комплексу регіону. На території Одеського регіону запропоновані для подальшого розвитку вищезгаданими науковцями три кластери: 1) Сергієвський; 2) Придунайський; 3) Татарбунарський.

На нашу думку має перспективи бути визначеним ще один формуючийся кластер, ядром якого буде Нижнедністровський Національний природно-ландшафтний парк за назвою кластеру «Нижнедністровський», з подальшим утворенням туристичного центру.

Але для забезпечення функціонування кластерних моделей необхідні зміни та новоутворення у всій ринковій інфраструктурі сільських районів регіону. Для подальших наукових досліджень щодо формування моделей розвитку туристичних центрів регіонального типу пропонується така узагальнена модель, яка може об'єднати кластери як туристично-рекреаційний процес та гармонізацію відношень людини з природою, наведена нами на рисунку 1.2.

Модель «Історико-культурний туристичний центр», як модель міста туристичного призначення об'єднує компоненти стану навколишнього середовища, культурної та історичної спадщини, містобудування. Модель забезпечує функціональну інтеграцію різних елементів, формуючих частину регіону: сільських поселень та малих міст, берегових зон, лісопаркових територій. Ця модель може бути спрямована на розвиток вже існуючих атракторів, наприклад, «Акерманська фортеця» (м. Б-Дністровський), м. Татарбунари, м. Ізмаїл.

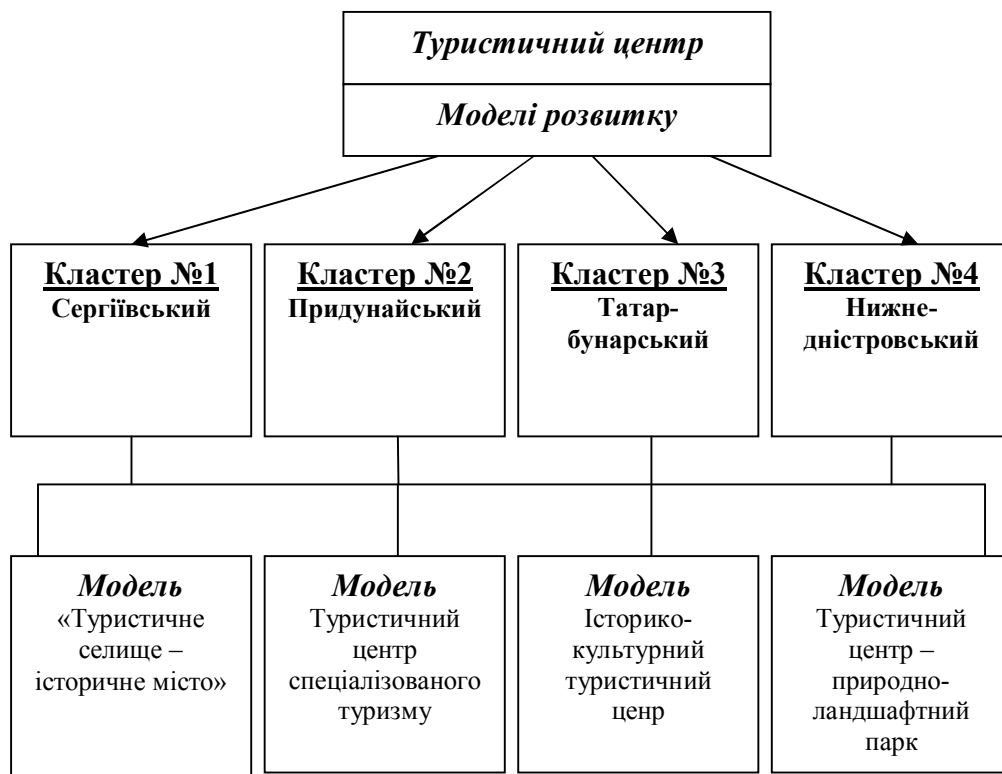


Рис. 1.2. Кластерні моделі розвитку туристичних центрів в Одеському регіоні



Модель «Туристичний центр спеціалізованого туризму» - охоплює територію перспективного розвитку аграрного, зеленого туризму. Основний територіальний елемент – навколишнє середовище, яке раніше не було задіяне. Модель «Туристичний центр – природно-ландшафтний парк», концепція розвитку якого передбачає створення альтернативи «центру розваг». Модель «Туристичний центр – туристичне селище – історичне місто», яка базується на атракторі малих компактних селищ де розміщення туристів інтегровано з діяльністю місцевих мешканців, де туристи мають можливість мати участь в основних видах занять населення не порушуючи традиційну діяльність місцевого населення.

Дослідивши особливості основних елементів рекреаційного територіального відтворення, основні проблеми формування кластерів підприємств, форми рекреаційної діяльності населення та туристів, можемо показати механізм їх взаємодії для досягнення цілей та завдань подальшого регіонального розвитку туристично-рекреаційного комплексу, наведено на рис. 1.3.

При реструктуризації інфраструктури туристично-рекреаційної сфери регіону повинні поєднуватися екологічні та соціальні вигоди для суспільства з економічною ефективністю та раціональним використанням міських територій.

Під екологічними вигодами будемо розуміти покращення навколишнього середовища, раціональне використання природних ресурсів, збереження природних ландшафтів, озеленення міст. Також будуть забезпечені такі соціальні вигоди для суспільства, як удосконалення сфер зайнятості, відбудови місцевих ринків праці курортно-рекреаційної та туристичної сферах.

Економічна ефективність досягається за рахунок оптимального використання всіх видів ресурсів, якісного обслуговування, випуском нових товарів та послуг тощо та додаткових надходжень до бюджету.

**Висновки.** Автором запропоновано узагальнені концептуальні підходи до територіальної організації кластерних об'єднань підприємств і моделі розвитку туристичних центрів, що дозволяє вибрати найбільш економічно доцільний шлях розвитку туристичних територій Одеської області.

Практична значущість отриманих результатів дослідження полягає в можливості використання запропонованих автором науково-методологічних підходів при формуванні регіональних кластерних стратегій розвитку підприємницької діяльності в туристично-рекреаційної сфері, де склалися природні та соціально-економічні передумови для подальшої реструктуризації традиційних форм освоєння територій і які, з точки зору економічного розвитку, належать до категорії депресивних.

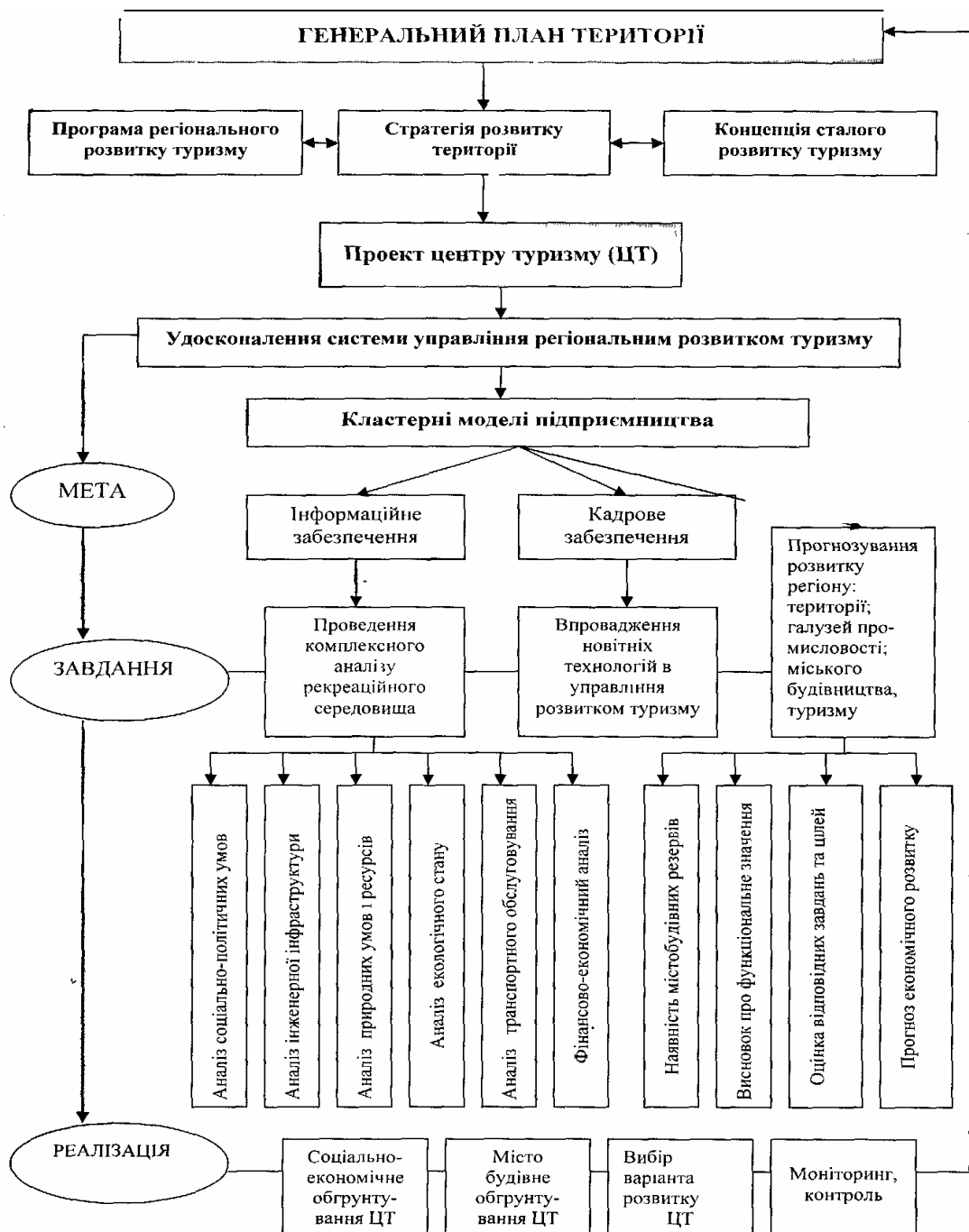


Рис. 1.3. Процес реалізації концепції управління розвитком туристичної території

### *Література*

1. Семенов В.Ф., Балджи М.Д., Мозгальова В.М. Регіональний вимір рекреаційно-туристичної діяльності /За ред. В.Ф. Семенова: Монографія.- Одеса: Вид-во «Optimum». - 2008. – 201с.
2. Азоев Г.Л. Конкуренція: аналіз, стратегія, практика. – М.: Центр економіки и маркетинга. – 1996. – 364с.
3. Холлоуей Дж. К., Тейлор Н. Туристический бизнес.: Пер.с 7-го англ. изд. – К.: Знання. – 2007. -798с.
4. Портер М. Конкуренция. – М.: Вильямс. - 2000. – 623с.
5. Анастасова Л. Маркетинговые исследования в туризме. – Бургас: Селекта. - 1998. – 164с.
6. Костриця М.Н. Сільський туризм: теорія, методологія, практика (етноісторичний туристичний кластер „Древлянська земля”): Монографія /Заг. ред. Є.І.Ходаківського; Заг. ред. Ю.С.Цал-Цалка. – Житомир: ЖДТУ. – 2006. – 196с.
7. Нездоймінов С.Г. Туризм як фактор регіонального розвитку: методологічний аспект та практичний досвід. – Одеса: Астропринт. – 2009. – 304с.

### *Abstract*

**Nezdoyminov S.G.**

**Forming trends of cluster strategy of enterprise development at regional tourism-recreation complex**

Basic trends of forming cluster strategy in management of development enterprise activity at tourism-recreation field is determinated. Thesis that cluster model can be the basis of territorial development of entrepreneurs management in regions, where natural and social-economic conditions for further reconfiguration of traditional forms territory developing is grounded. Contemporary scientific approaches concerning development of conception territory management of enterprise activity at tourism-recreation field is summarized.