

ПОСЕЛЕННЯ СКІФСЬКОГО ЧАСУ НА ТЕРИТОРІЇ м. ТАРАЦА

Публікуються знахідки скіфського часу на території м. Тараца Київської області, які дають підставу припустити існування тут великого поселення кінця VII—початку VI ст. до н. е., можливо, укріпленого.

У 1989 році за ініціативою одного з авторів даної публікації співробітники експедиції «Холодний Яр» Інституту археології АН УРСР здійснили у м. Тараца Київської обл. обстеження ділянок, де незадовго перед тим були виявлені знахідки скіфських часів. Ці ділянки прилягали зсередини до земляного валу, точніше до його фрагментів, що збереглися до нашого часу. Оскільки вал мав колове планування та огороджував велику площу, виникло припущення, підтримане найбільшим фахівцем у галузі оборонних споруд Лісостепового Подніпров'я М.П. Кучерою, що це могло бути городище скіфських часів¹. У подальшому територія в межах валу і ближня околиця періодично обстежувалися², що дозволило ставити питання про існування на території м. Тараца укріпленого поселення — центрального місця цілого регіону, насиченого археологічними пам'ятками пізнішого передскіфського і скіфського періодів³.

Вал простежується, фактично, по всьому периметру, за винятком мисової частини (тут він знесений при прокладанні дороги), а також ділянок у місцях перетину валу і вулиць. Почасти на напівзруйнованому валі містяться сучасні садиби. Деякі — ескарповані — ділянки взагалі не мали валів. Конфігурацію валу можна уявити завдяки топоізомії 70-х рр. XX ст. (рис. 1, I). Це було грушеподібне в плані городище площею близько 229 га, розташоване на підвищеній ділянці плато в місці злиття річок Глибочиця і Котлуга (права притока Росі) та захищене з двох боків вказаними річками, а з третього — глибокою балкою Орликівка. Найкраще зберігся вал у північній та південно-західній частинах городища. Його висота перевищує тут 3 м, ширина сягає 10 м, рів майже повністю заплив. У північній, мисовій частині городища, у насипу напівзруйнованого валу, простежуються обвуглені залишки деревини, сажа та обпалена до червоного кольору глина. Визначення часу спорудження цих валів потребує спеціальних досліджень. Існує думка про їх належність до так званих Змійових валів⁴. Проте, на наш погляд, версія відносно спорудження валів у скіфські часи краще узгоджується із загально-історичною ситуацією⁵. А поки що ми визначаємо територію м. Тараца в межі валів як городище скіфської доби, залишаючи відкритим питання часу зведення згаданих укріплень.

На жаль, територія давнього городища зараз майже повністю забудована, за винятком городів та невеликих ділянок біля валу. Оскільки м. Тараца засновано у XVII столітті, імовірність збереження культурних нашарувань скіфського часу в місцях інтенсивної забудови була надзвичайно малою. І все ж такі подібні знахідки пощастило виявити в різних місцях, навіть у центрі міста. Особливий інтерес становить пункт 1 біля північно-західної частини валу (район вул. Паризької комуни, №№ 20—24), де були розчищені залишки великої напівземлянки, більша частина якої не збереглася. Напівземлянку було виявлено в обриві схилу рівної ділянки розмірами 80 × 25 м, що прилягала до валу, зведеного на краю височини, від якої починається крутий спуск у долину р. Глибочиця. Майданчик із двох боків обмежений приярками, а з напільного боку поєднаний із навколишньою місцевістю перешийком, тобто це була непогано захищена ділянка. Довжина напівземлянки в обриві дорівнювала 6,4 м. Долівка на глибині 1,2—1,4 м вирита з глибини приблизно 0,6 м (рис. 1, II). Форма в розрізі чашеподібна.

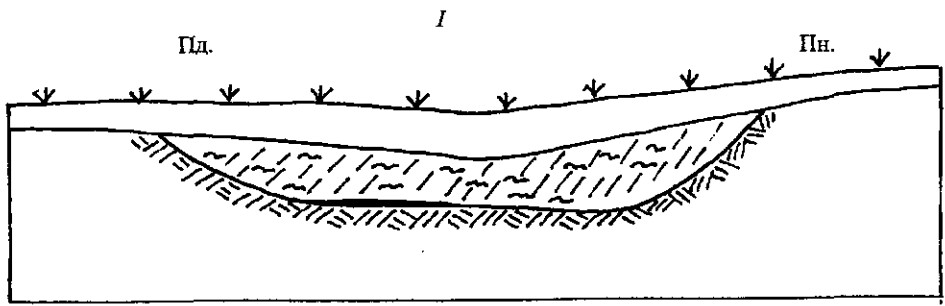
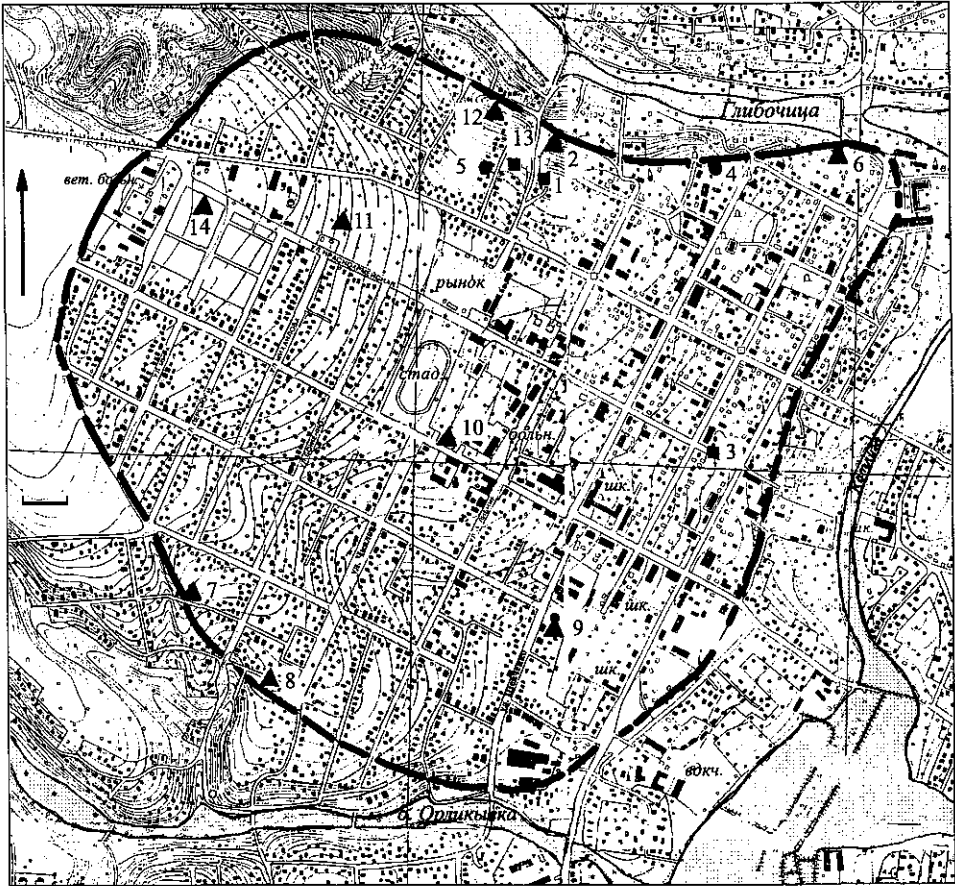


Рис. 1. I — схематичний план м. Тарашівка з позначенням валів (за топозіомкою 70-х років XX ст.) і пунктів знахідок скіфського часу: а — напівземлянки, б — залишки наземних жител, в — окремі знахідки, г — місцезнаходження кам'яних статуї, д — земляні вали. II — напівземлянка № 1, розріз за лінією північ—південь: 1 — ґрунтово-рослинний покрив; 2 — світло-сірий попелястий ґрунт; 3 — обпалена глина; 4 — материк

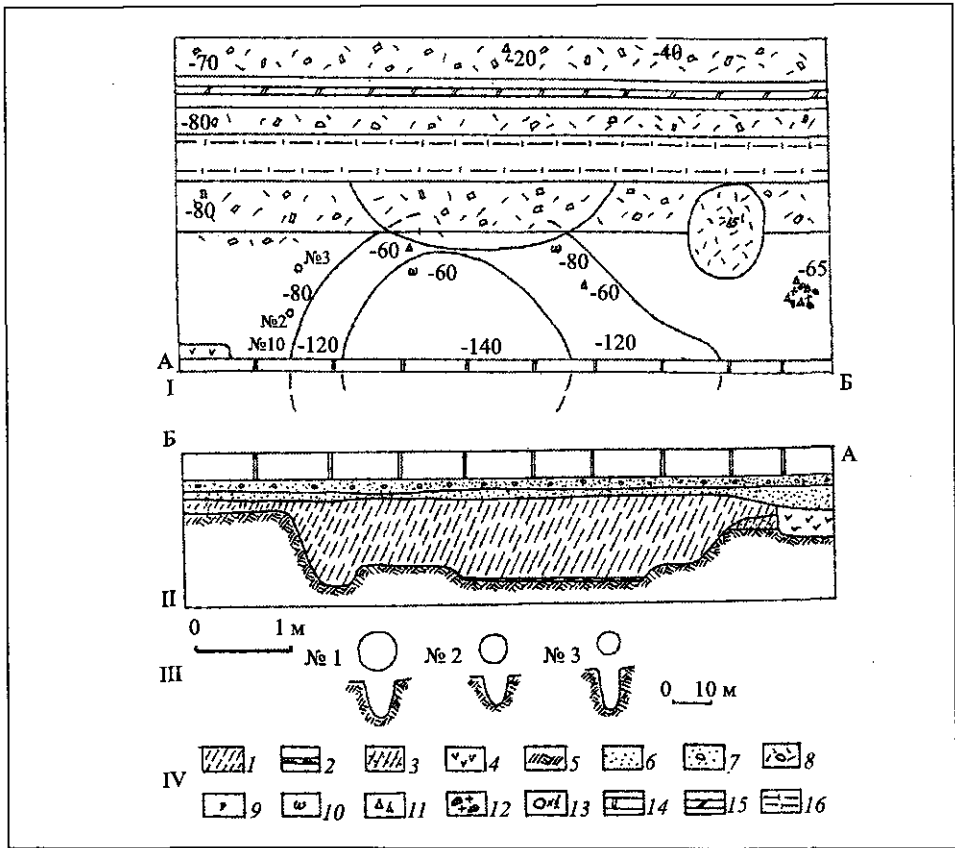


Рис. 2. Напівземлянка № 2: I — план розкопу з напівземлянкою; II — профіль південного борту розкопу; III — розріз стовпових ямок; IV — умовні позначки: 1 — гумусований ґрунт; 2 — рослинний тлія; 3 — світло-коричневий суглинок з піском; 4 — мішаний ґрунт (чорнозем із суглинком); 5 — материковий суглинок; 6 — дрібнозернистий пісок; 7 — гравій з піском; 8 — будівельне сміття й бита цегла; 9 — шматочок міді; 10 — черепашки; 11 — фрагменти кераміки; 12 — кістки, обпалена глина; 13 — стовпові ямки; 14 — бордюри тротуару; 15 — траншея зв'язку; 16 — траншея водопроводу

Напівземлянку було заповнено світло-сірим попелястим ґрунтом з включенням вуглин, сажі, прошарків вапна, на долівці — прошарок обпаленої глини. У заповненні, особливо в нижній частині, знайдено значну кількість уламків ліпного посуду, кісток тварин та інших знахідок (див. нижче). Напівземлянка знаходилася на відстані 75 м на південний захід від валу.

Під час зачищення підніжжя цієї зруйнованої ділянки валу (пункт 2) під насипом знайдено уламок підлощеної миски, прикрашений нижче увігнутого краю наколами, що ззовні утворюють «горошини» (рис. 3, 16). Подібні миски часто трапляються на пам'ятках скіфського часу, особливо в ранній період.

Ще одну землянку знайдено у 1993 році в центрі міста, на вул. Червоноармійській, 16, на відстані близько 150 м на захід від валу (пункт 3). Під час прокладання теплотраси в траншеї було виявлено кераміку скіфського періоду та частину напівземлянки. Був закладений розкоп $24,5 \times 2$ м, в якому опинилася приблизно половина споруди, її північна частина (рис. 2). Її невелика частина, приблизно 0,5 м завширшки, знищена великою ямою із сучасним будівельним сміттям. Культурний шар північніше напівземлянки також зруйнований траншеями зв'язку та водопроводу. На різних глибинах траплялися знахідки, які орієнтовно можна пов'язувати з періодом функціонування напівземлянки: невеликий шматочок опаленої бронзи (глибина 40 см) та уламки ліпних стінок (глибина 20 і 60 см).

Контури напівземлянки виявлено на глибині 65 см від сучасної поверхні, що, імовірно, відповідало рівню горизонту періоду існування житла. На цій же глибині, на відстані 1,2 м на північний схід від напівземлянки, зафіксовано не-

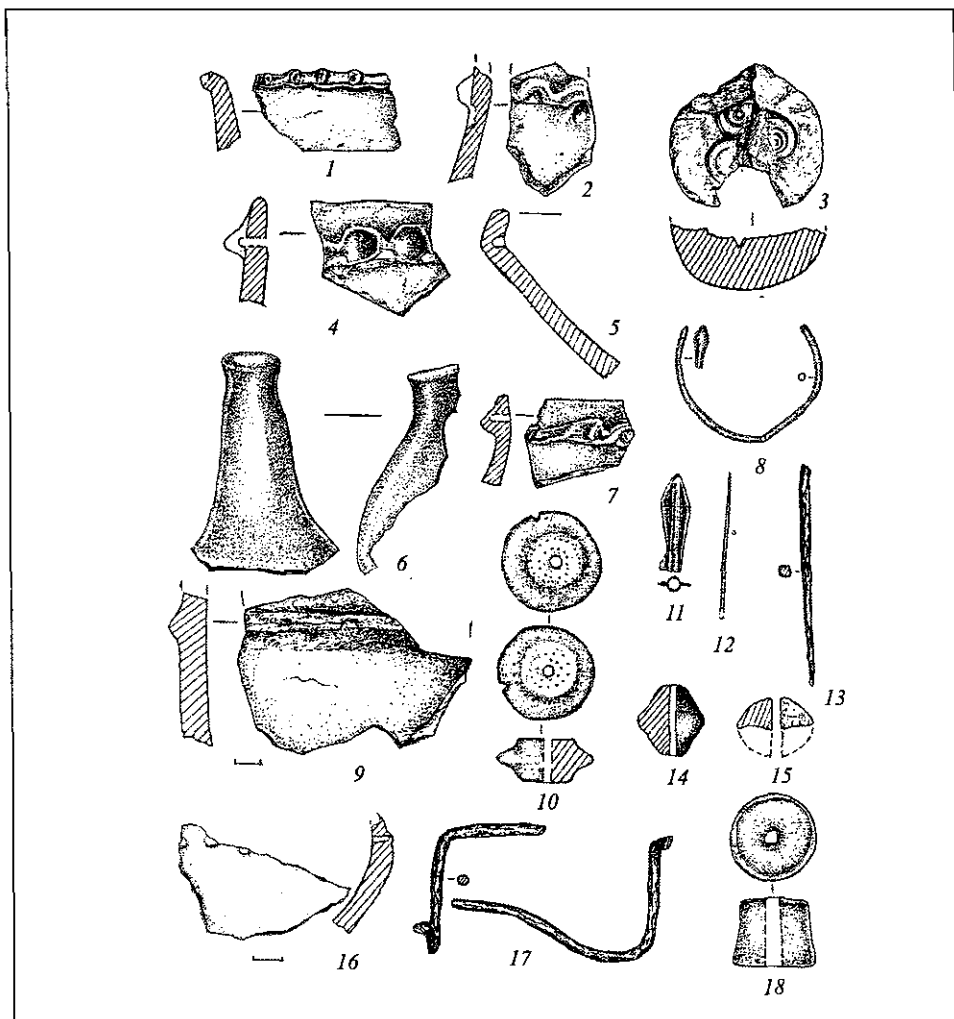


Рис. 3. Знахідки на території поселення: 1 — пункт № 7; 2, 9 — пункт № 3; 3, 8—15, 17—18 — пункт № 1 (напівземлянка № 1); 4 — пункт № 6; 5 — пункт № 5; 6—7 — пункт № 4; 10 — пункт № 8; 16 — пункт № 2; 1—7, 9—10, 14—16, 18 — глина; 8, 11—12 — бронза; 13, 17 — залізо

величке скупчення уламків посуду (стінок і денця горщиків, чорнолощеного келиха з високою шийкою), невеликих шматочків обпаленої глини та кількох кісток тварин, у тому числі щелепа свині. Окрім того, у бровці, що перетинала напівземлянку в напрямку південь—північ, на глибині 60—75 см зафіксовано прошарок змішаного ґрунту, чорнозему із суглинком, із включенням невеликої лінзи попелястого ґрунту. Цей прошарок лежав над заповненням напівземлянки, що складався з однорідного темного чорнозему з поодинокими включеннями світлого суглинку. На різних глибинах, від 0,6 до 1,05 м, у заповненні знайдено два уламки черепашок прісноводних молюсків, фрагменти ліпного посуду, у тому числі — вінець чорнолискованого горщика з прямим краєм, оздобленого орнаментованим пружком (типу рис. 3, 4), слабко профільованого горщика з орнаментованим пружком (рис. 3, 2), стінки великого горщика з недбало орнаментованим пружком на тулубі (рис. 3, 9).

Виходячи з контурів дна, споруда мала вигляд прямокутника, близького до квадрата, з округлими кутами. Зі східного боку був вхід у вигляді короткого заглиблення 50—90 см завширшки і близько 80 см завдовжки. Перед входом до приміщення знаходилося заглиблення 23—40 см завширшки і глибиною 20 см від долівки (80 см від рівня входу). Долівка знаходилася на глибині 1,2 м від сучасної поверхні (близько 0,55 м від давнього горизонту). Напівземлянку було орієнтовано довгою віссю по лінії схід—захід. Довжина її разом із входом дорівнює 4,5 м, ширину можна рекон-

струювати в межах 3,5 м (якщо обидві її частини були симетричні відносно проведеної нами центральної осі). Центральна частина напівземлянки заглиблена відносно країв на 0,2 м. Розміри заглиблення 2,35 × 2,2 м. Ширина уступів уздовж стінок 0,4—0,65—0,8 м, їхня поверхня трохи нахилена до центру споруди. На нерівній долівці заглиблення — прошарок рослинного тліну світло-сірого кольору, 5 см завтовшки. Залишки опалювального пристрою або стовпів у напівземлянці не виявлено. За межами житла, на відстані 10—15—30 см від її західної стінки, у передматериковому ґрунті виявлені три стовпові ямки, що утворювали пряму лінію. На глибині 80 см від поверхні діаметри ямок дорівнювали 7,5; 6,5 і 5 см (рис. 2, 11). Ямки були заповнені мішаним суглинком із чорноземом. Ці ямки, можливо, утворювали прямокутну стовпову конструкцію навколо напівземлянки. Щодо стін споруди, то вони, зважаючи на характер заповнення її котловану, були, імовірно, земляними.

Знахідки в заповненні напівземлянки та перед її входом дають підстави датувати її ранньоскіфським часом, точніше, кінцем VII — початком VI ст. до н. е. Не суперечать такому висновку також форма та особливості конструкції житла. Але загалом подібні будівлі існували протягом усього скіфського часу й пізніше.

Знахідки скіфського часу, у тому числі залишки жител, були виявлені також у таких пунктах у межах валів.

Пункт 4. У північній частині городища (вул. Короленка, № 10) поряд із валом, на городі, знайдено багато уламків обпаленої глини — імовірно, залишки зруйнованого наземного житла або збір «будівельного» сміття скіфських часів. Зі знахідок відзначимо частину ручки широковідкритого черпака з ретельно заглаженою поверхнею, а також уламок вінців горщика з орнаментованим пружком і глибокими наколами зсередини (рис. 3, 6—7).

Пункт 5. Північно-західна частина городища (провулок Яровий, № 37). На городах садиби Холмогорова на значній площі траплялися уламки обпаленої глини, деякі з відбитками жердин, викопані з глибини приблизно 0,5 м. На цій глибині знайдено також уламок ліпної миски, орнаментованої проколами та «горошинами» (рис. 3, 5).

Пункт 6. Північно-східна частина городища в районі Будинку культури. Під насипом частково зрізаного валу знайдено 2 фрагменти прямого краю одного (?) горщика з орнаментованим пружком і наколами зсередини (рис. 3, 4).

Пункт 7. Південно-західна частина городища (провулок Безіменний). Тут знайдено фрагмент відігнутих назовні вінців горщика, прикрашених по краю дрібними пальцевими ямками (рис. 3, 1).

Пункт 8. Південна частина городища (вул. Орликівка). Біля валу знайдено велике колесоподібне прясельце, прикрашене з обох боків дрібними наколами, що утворюють концентричні кола (рис. 3, 10).

Слід також згадати територію меблевої фабрики (*пункт 9*) у південно-східній частині городища. Згідно зі спогадами таращанського краєзнавця В.С. Присяного, тут у 1911 році при спорудженні льоху в колишній садибі Андрієвських були знайдені «три кам'яні баби». На нашу думку, одна з цих статуй, яку датують VI ст. до н. е., зараз знаходиться в Національному музеї історії України в м. Києві⁶. Знахідки скіфських кам'яних статуй, як вважають фахівці, пов'язані здебільшого з курганными похованнями, зрідка зі святилищами. Проте повністю виключати можливість подібних знахідок на городищах не можна⁷.

Пункт 10. В парковій смузі біля території ДТСААФ (вул. Рози Люксембург) при прокладанні траншеї виявлено залишки зруйнованого культурного шару (стілки ліпного посуду, обпалена глина, обпалений камінь і два великі камені із сірого граніту).

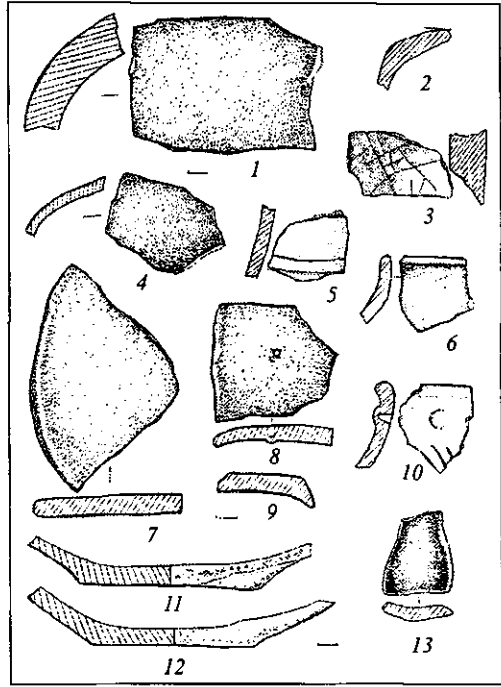
Пункт 11 — залишки зруйнованого наземного житла (?) на території міського цвинтаря.

Пункт 12 — знахідки кераміки скіфського часу біля підніжжя зруйнованого валу, на відстані приблизно 120 м на північний захід від пункту 2.

Пункт 13. У провулку Яровий, № 13, у крутому схилі Яру, було виявлено розвал наземного житла на глибині 40 см від поверхні, на деяких шматках обпаленої глини збереглися відбитки лози.

Пункт 14. У західній частині городища (вул. Червоноармійська) у парковій зоні, навпроти комплексу комунгоспу, був закладений шурф розмірами 2 × 2 м, в якому виявлено малопотужний шар скіфського часу.

Рис. 4. Знахідки з напівземлянки № 1: 1—6, 10—12 — уламки корчаг та корчагоподібного посуду; 7—9 — кришки; 13 — уламок точила; 1—12 — глина; 13 — пісковик



На особливу увагу заслуговує комплекс різноманітних знахідок із заповнення напівземлянки № 1 (пункт 1). З деякими застереженнями цей комплекс можна вважати закритим, що має важливе значення насамперед для уточнення дати поселення. Усього тут знайдено 693 фрагменти ліпного посуду, з них близько 4,7 % становили фрагменти, вкриті чорним, сірим і бурим лискуванням (усього 33 фрагменти). Серед останніх є не лише корчаги та черпаки або келихи, а й горщики. Лискування здебільшого не дуже якісне, частіше заліскована лише одна з поверхонь посуду, інколи це чорна щільна обмазка майже без лискування.

Корчаги. Усього знайдено 10 фрагментів, з них 6 стінок, 1 уламок вінців і 3 денця. Це були чорнолісковані корчаги типу Вілланова з високим конічним горлом і біконічним або округло-біконічним тулубом (рис. 4, 1—4). Єдиний уламок вінців, підтрикутний у перетині, мав вигляд розтруба (рис. 4, 2). Деякі корчаги мали дуже великі розміри і масивні стінки — до 2 см завтовшки. Один фрагмент був іззовні вкритий чорним лискуванням, а зсередини — бурим (рис. 4, 1), другий мав якісне чорне лискування з обох боків (рис. 4, 3). На ньому був недбало прокреслений геометричний орнамент, нанесений вже на готовий виріб: ланцюжок ромбів, в одному з яких зображений косий хрест, а у двох інших — паралельні риси. Подібні масивні корчаги чорного лискування, що сягали майже 1 м заввишки, трапляються в комплексах кінця VII — початку VI ст. до н. е. Корчагам середніх розмірів належали, мабуть, двоє денців діаметром 8,3 і 9,5 см (рис. 4, 11—12). Перше з них вкриті чорним лискуванням з двох боків, інше підлісковане лише ззовні. Невеликій буроглиняній корчазі такого ж типу належав фрагмент горла з двома урізаними лініями у місці переходу до тулуба (рис. 4, 5). Двос дугоподібних вінців належали невеликим корчагоподібним посудинам з короткою шийкою та опуклим тулубом. Один — підлощений іззовні, світлого сіро-брунатного кольору, зсередини чорний (рис. 4, 6); другий — світлого жовтуватого кольору, нелощений, прикрашений наколами зсередини та урізаним геометричним орнаментом (рис. 4, 10). Подібна орнаментация корчаг є характерною для передскіфського часу і жаботинського етапу скіфського періоду.

Знахідки *черпаків* і *келихів* також нечисленні (7 фрагментів). Це насамперед частина тулуба чорноліскованого черпака округло-біконічної форми з високим горлом і ребром на переході до тулуба. На ньому нанесені довгі вдавлення (рис. 5, 1). Діаметр черпака 13 см, висота приблизно 9 см. Дуже близькі за формою та орнаментом черпаки відомі в комплексах VII ст. до н. е.⁸ Щодо орнаменту, то він трапляється також на черпаках кінця VII—початку VI ст. до н. е.⁹, а отже, наш екземпляр навряд чи виходить за ці хронологічні межі. Черпакам або келихам цього ж часу з ретельно заглаженим чорним покриттям належали 2 денця з виразною ямкою в центрі. Діаметр одного денця — 4,5 см (рис. 5, 3). Дві однотипні, овальні у перетині ручки черпаків прикрашені стовпчиками з «кнопками» у місцях перегину (рис. 5, 2). Форма ручок черпаків не є надійним хронологічним індикатором. Проте слід відзначити широке розповсюдження ручок з подібними «кнопками» саме у ранньоскіфський період, зокрема в курганах «старшої журівської» групи¹⁰.

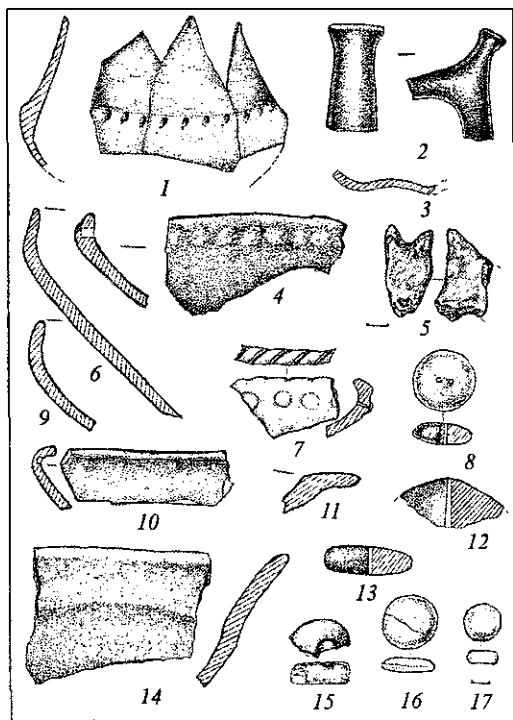


Рис. 5. Керамічні вироби з напівземлянки № 1: 1—3 — уламки черпаків або келихів; 4, 6, 7, 9—11, 14 — фрагменти мисок; 5 — голова вовка (собаки); 8 — «гудзик»; 12, 15 — вироби невідомого призначення; 13 — прясельце; 16, 17 — «коржики»; 1—17 — глина

Миски доволі одноманітні. Усього знайдено 21 фрагмент країв мисок, що належали 14—15 різним посудинам. Абсолютно переважали миски зрізано-конічної форми із зігнутим — плавно або під тупим кутом — краєм. Край заокруглений, рідше загострений. Діаметр однієї з мисок дорівнює 28 см (рис. 5, 4). Більшість фрагментів мала зсередини глибокі наколи нижче від краю, ззовні їм відповідають «горошини». Поверхня мисок зрідка вкрита чорним або бурым лискуванням, іноді — чорним заглаженим покриттям. В одному випадку косо зрізаний потовщений край вкритий косими вдвпленнями (рис. 5, 7). Поодинокими є фрагменти мисок із широким

краєм. Одна мала горизонтальний край 3 см завширшки (рис. 5, 11). Друга — велика воронкоподібна миска бурого лискування з трошки відігнутим краєм майже 5 см завширшки (рис. 5, 14). Такі миски відомі, зокрема, на Жаботинському поселенні¹¹. А загалом, обидва згадані типи мисок репрезентовані в комплексах кінця VII — початку VI ст. до н. е. Характерними для цього періоду є також воронкоподібна форма мисок та орнаменти у вигляді наколів («горошин»).

Горщики — найчисленніша категорія кераміки. Цілих форм, а також таких, що їх можна повністю реконструювати, за винятком однієї, немає. Є лише цілі денця та окремі фрагменти верхніх частин, на підставі яких можна реконструювати найпоширеніший тип горщиків. Усього маємо 50 фрагментів вінців і 14 денців горщиків, 579 стінок. Поверхня горщиків здебільшого темно-бурого або брунатного кольору різних відтінків, ретельно заглажена, іноді підліскована ззовні (11 фрагментів). Зрідка, переважно у невеликих посудинах, спостерігається чорне або темно-сіре покриття з обох боків, іноді в поєднанні зі слабким лискуванням. Деяко частіше покриття нанесено лише на внутрішню поверхню горщика.

Усі горщики, за винятком одного, орнаментовані по краю або деяко нижче краю пружками, прикрашеними пальцевими ямками, а також наколами зсередини, ззовні їм відповідають «горошини». Рідше трапляються наскрізні проколи або глибокі наколи ззовні. Виходячи з прийнятих у скіфології класифікацій ліпного посуду, майже всі горщики можна віднести до слабо профільованих — з похилими плечиками і слабо позначеною шийкою. Подібні горщики — іноді їх також називають діджо- або банкоподібними — широко розповсюджені на пам'ятках другої половини — кінця VII—VI ст. до н. е., зокрема в ранніх курганах басейну Тясмина і Росі¹². Локальною особливістю нашого комплексу, що, можливо, зумовлено його відносно невеликими розмірами, є абсолютне переважання посудин з прямими краєм. Майже немає вінців тюльпаноподібного профілю із проколами біля краю. Пропорції горщиків, зважаючи на профілі верхніх країв, а також діаметри денців і профілі придонних частин, були здебільшого витягнутими. Так, з 14 денців 7 мали діаметри 9—10 см, 6 — 14—16 см і одне — більше 16 см. Тулуб поступово розширюється догори, лише в окремих випадках — різкіше (рис. 6, 8—12). Фрагменти країв (з тих, діаметр яких можна визначити) належали здебільшого горщикам середнього розміру — діаметром 14—16—18 см. Приблизно третина фрагментів належала великим посудинам — діамет-

Рис. 6. Уламки горщиків і керамічні кружки з напівземлянки № 1: 1—5, 8—12 — фрагменти горщиків; 6, 7 — кружки; 1—12 — глина

ром по краю 28—34 см (рис. 6, 1; рис. 7, 2, 4, 7), 2 фрагменти — посудинам діаметром близько 40 см (рис. 7, 5).

За профілем верхньої частини абсолютно переважали горщики з прямим краєм, що плавно переходить у тулуб, діаметр якого не набагато перевищує діаметр вінців. Основні варіанти є такими: розширення починається на відстані 2,5—4 см від верхнього краю (рис. 6, 1) — 6 екземплярів, розширення на відстані близько 5 см від краю, більше виражене (рис. 6, 2), іноді край відігнутий та слабо позначена шийка (рис. 7, 7) — усього 10 екземплярів. Ще 17 екземплярів — короткі прямі фрагменти, відламані одразу під пружком (пор.:

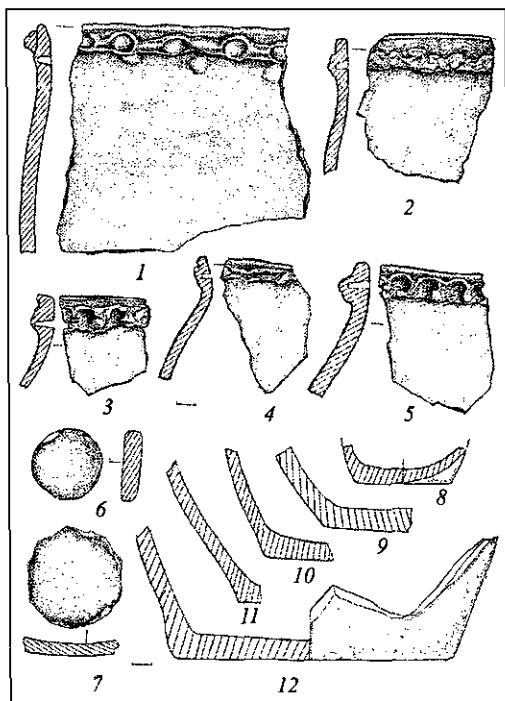


рис. 3, 4). Вони також належали горщикам з дуже незначним розширенням тулуба. Імовірно, це були горщики, дуже подібні до знайденого в кургані № 411 біля с. Журівка¹³. Два фрагменти належали великим горщикам баночного типу або таким, в яких розширення (або звуження) тулуба починається на відстані не менше 8 см від краю (рис. 7, 4—5). Цілі горщики власне баночних форм у ранньоскіфському періоді репрезентовані лише посудинами невеликих розмірів¹⁴. Один невеликий банкоподібний горщик з трошки відігнутим краєм присутній і в нашому комплексі (рис. 7, 1). Діаметр по верхньому краю складає 10 см, висота — не менше 12 см; поверхня підліскована. Нижче за край горщик орнаментований скісними коротенькими пружками, а також наколами зсередини з «горошинами» ззовні. На тулубі — тонкий пружок, суцільний, або такий, що складався з окремих відрізків. Можливо, цей горщик належить до найранніших (чи архаїзованих) посудин комплексу, що розглядається.

У комплексі були також численні горщики великого діаметру з банкоподібним тулубом, про що свідчать фрагменти тулубів з пружками (рис. 7, 3, 8, 9)¹⁵. Горщики з пружком на тулубі більше притаманні пізньочорноліському періоду, але іноді трапляються й пізніше. Це великі посудини (типу горщика з Малої Офірни), нижня половина яких різко звужувалась до денця, оскільки великих за діаметром денців немає¹⁶. Щодо верхнього краю подібних посудин з нашого комплексу, то його форма невідома. Можливо, він був прямим або мав трошки ввігнуту шийку заввишки 6—7 см (рис. 7, 2). Подібних фрагментів (обидва належали великим горщикам) знайдено 2, висота шийки іншої посудини незрозуміла (рис. 7, 6).

Частину комплексу (2 екз.) склали фрагменти країв, які належали теж слабо профільованим горщикам¹⁷, але таким, що помітно розширюються від короткого прямого або трошки відігнутого краю (рис. 6, 4). Більше фрагментів (6 екз.) від горщиків, які не дуже різко розширюються і, отже, подібні до розглянутих вище (рис. 6, 3, 5). Серед горщиків цього варіанту частіше трапляються тонкостінні посудини.

Таким чином, фрагменти досить одноманітних горщиків із заповнення напівземлянки № 1 знаходять найближчі аналогії серед слабопрофільованих горщиків ранньоскіфського періоду (етапу РСК-3), другої половини VII — першої половини VI ст. до н. е., зокрема посудин із журівських курганів №№ 406 і 411. Оскільки посудини з цього комплексу навряд чи відповідали тривалому відрізьку

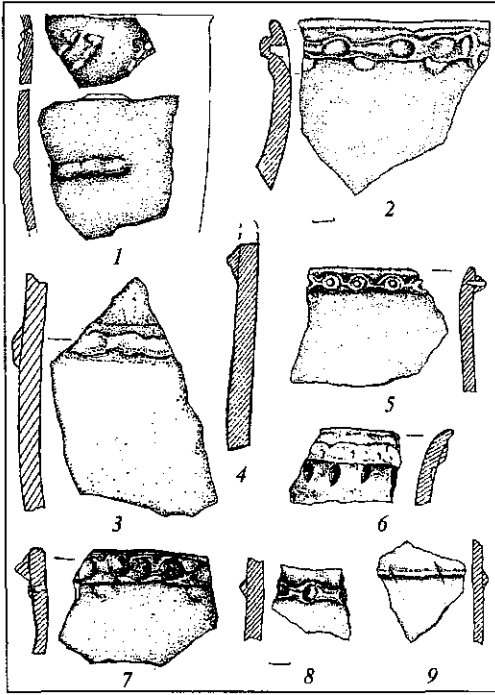


Рис. 7. Уламки горщиків з напівземлянки № 1: 1—9 — глина

часу в житті поселення і враховуючи такі риси, як витягнутість пропорцій горщиків і непоодинокі фрагменти з пружком на тулубі, можна припустити, що дата комплексу навряд чи заходить далеко у VI ст. до н. е.

Кришки. Усього знайдено 5 фрагментів. Чотири з них належали кришкам у вигляді дисків близько 1 см завтовшки, що трошки звужуються до краю. Діаметр однієї кришки — 18 см (рис. 4, 7). Одна кришка є дещо зігнутою донизу по краях і мала глибокі зовнішні наколи (рис. 4, 8). Одним екземпляром репрезентована масивна підлискована кришка з бортиком по краю (рис. 4, 9). Решта кришок не характерні для поселень Лісостепового Подніпров'я скіфського часу, проте вони трапляються на поселеннях ранньоскіфського часу Верхнього Подністрів'я¹⁸.

Кружки зі стінок ліпного посуду (5 екз.). Дві — виготовлені зі стінок горщиків. Їхні діаметри — 3 і 3,5 см, краї рівномірно затерті по всьому колу (рис. 6, 6). Три кружки виготовлені зі стінок чорнолискованих посудин. Дві з них круглі, причому в одній краї рівномірно оббиті, але не затерті (рис. 6, 7). Третя підовальна, краї затерті нерівномірно. Кружки з обточеними краями могли бути знаряддям для обробки кераміки, хоча не виключені й інші функції¹⁹.

«Коржики» (2 екз.) зі світлої, ретельно промішаної глини без домішок. Один розбитий навпіл та обпалений, другий зовсім маленький (рис. 5, 16—17).

«Гудзики» (2 цілі та 1 фрагментований). Виготовлені з такої ж глини, як і «коржики», обкатані. Один з виробів дископодібний, по краю вертикальні насічки, другий нагадує «коржик» (рис. 5, 8).

Прясельця (6 екз.) різних форм: циліндричне, пласке «колесоподібне», біконічне, зрізано-біконічне і 2 округло-біконічні (рис. 3, 14, 15; 5, 13). Знайдено також виріб типу великого прясельця або грузила діаметром не менше 5,5 см і висотою близько 3 см, виготовлений із щільної грубої глини (рис. 5, 12). Невідоме призначення виробу типу низького прясельця із грубої темної глини. На одній із поверхонь — кругле заглиблення діаметром 0,9 см та глибиною до 0,3 см (рис. 5, 15).

На особливу увагу заслуговують дві знахідки, рідкісні для пам'яток Лісостепового Правобережжя скіфського часу і зовсім не характерні для так званих сільських поселень. Це фрагмент *зооморфної статуетки* або ручки великої посудини типу черпака чи ковша, а також два уламки *ливарної форми*.

Глиняне скульптурне зображення голови тварини (рис. 5, 5) найбільше нагадує вовка або собаку. Зображення схематичне (не позначені очі й паща), але довгі настовбурчені вуха та витягнутої форми морда притаманні саме тваринам породи псових. З оповіді Геродота (IV, 105) відома особлива роль культу вовка у неврів, котрих деякі дослідники розміщують саме в Дніпровському Лісостеповому Правобережжі. Проте образ вовка (собаки) не є характерним як для образотворчого мистецтва місцевих племен, репрезентованого глиняною пластикою, так і для скіфського звіриного стилю, в якому він з'являється лише в V ст. до н. е. У Дніпровському Правобережжі зооморфні фігурки (як і антропоморфні) є доволі рідкісними²⁰. Більше знахідок такого плану трапляється на Лівобережжі, особливо на Східному укріпленні Більського городища, де зібрана значна колекція виробів глиняної пластики²¹. Проте тут також немає зображень вовків або

собак. Як типологічно близьку, хоча й віддалену територіально, аналогію можна згадати голову великої глиняної статуетки з нашарувань X—VII ст. до н. е. Сержень-Юртівського поселення на Північному Кавказі (східний варіант кобанської культури), де знайдено 14 екземплярів статуєток собак двох типів. Згаданий вище екземпляр — з гострою вовчою мордою та настовбурченими вухами — віднесено до зображень сторожової вівчарки²². Глиняна фігурка з відбитими вухами, яка за типом морди й тулуба нагадує собаку, походить з ареалу культури Гава-Голігради передскіфського часу на Дністрі²³.

Слід також згадати прокреслене зображення собаки або вовка, виявлене на горщику із с. Підгір'я в Посожжі, в ареалі милоградської культури. Тварину зображено в парі з козою, в оточенні ідеограм дощу, паростків і дерев. Висловлено припущення про зв'язки цих образів, тотемічних за походженням, із землеробськими культами, в яких пес мав функцію охоронця посівів²⁴.

Частину глиняної ливарної форми було знайдено у двох фрагментах (рис. 3, 3). Виготовлена з дуже щільної чистої глини світло-бежевого кольору, вона зсередини обпалена до чорного кольору. Форма у плані близька до кола, діаметр — близько 5 см, товщина — 2,5 см. Призначалася для відливання трьох з'єднаних (?) кіл, заповнених концентричним орнаментом з крапкою в центрі. Діаметр кіл — 1,5—1,6 см, товщина відливок — близько 3 мм. Серед скіфських старожитностей Лісостепового Подніпров'я кінця VII — першої половини VI ст. до н. е. добре відомі золоті прикраси — пластинки у вигляді трьох з'єднаних кіл з концентричним орнаментом усередині. Вони найчастіше були прикрасами поховальних головних уборів, а також інших урочисто-ритуальних речей, наприклад посудин²⁵. Цілком імовірно, що знайдена у напівземлянці № 1 форма слугувала для відливання бронзового штампа, на якому потім виготовлялися золоті бляшки. За розмірами кіл штамп майже збігається з бляшками з кургану № 35 у с. Бобриця в Поросці, а за деталями зображення — три кола з крапкою посередині — з бляшкою з кургану № 2 поблизу с. Осняги в Посуллі²⁶. Загалом, кола на згаданих, досить однотипних золотих бляшках із численних архаїчних курганів відрізняються розмірами та деталями концентричного орнаменту, що свідчить про виготовлення їх за допомогою різних штампів, можливо, у різних центрах.

Знахідка ливарної форми для виготовлення матриці золотих прикрас поховальних головних уборів знаті є надійним хронологічним репером для визначення дати поселення у м. Тараща, а також доводить існування тут ремісничого центру, виробу якого були орієнтовані на вищі верстви місцевого суспільства. А це побічно підтверджує високий статус поселення в системі цього регіону (середньої течії Росі).

Металеві вироби репрезентовані вістрями стріли, уламком браслета, голкою, пробійником і гаком.

Бронзове вістря стріли — дволопатеве з асиметрично-ромбічною голівкою та обламаним шипом на втулці (рис. 3, 11). Висота вістря (кінчик зламаний або затертий) — 3,4 см, діаметр втулки — 0,6 см. Подібні вістря добре відомі в комплексах кінця VII — початку VI ст. до н. е., у тому числі в Поросці²⁷.

Частина бронзового браслета з овального в перетині дроту сягає 2,5 мм завтовшки. Внутрішній діаметр виробу — 5 см. Один кінець обламаний, другий розкований у вигляді стилізованої зміїної голівки (рис. 3, 8). Подібні браслети були розповсюджені в Дніпровському Лісостеповому Правобережжі, а також Ворсклянській та Посульській групах Лівобережжя в VI ст. до н. е.²⁸

Бронзова голка з відламаним вушком (рис. 3, 12). Довжина її — 4,9 см, товщина — 1—1,5 мм. Голки, бронзові й залізні, трапляються в поховальних комплексах «старшожурівського» періоду, а також на поселеннях цього та пізніших часів.

Залізний пробійник, чотирикутний у перетині, завтовшки 0,4 см, завдовжки 7,8 см (рис. 3, 13). Верхній край збитий і трошки зігнутий.

Залізний гак невідомого призначення. Виготовлений з круглого дроту завтовшки 0,5 см. Загальна довжина виробу — 8 см, висота — 4,5 см (рис. 3, 17).

Кам'яні знаряддя репрезентовані уламком шліфувальної тонкої плити з пісковику, уламком якогось масивного знаряддя з однією заглаженою поверхнею, також з пісковику, та невеликим фрагментованим точилом (рис. 4, 13).

Крім того, у заповненні землянки знайдено 145 кісток тварин, 44 камені (граніт) та 10 шматків обпаленої глини, у тому числі й з відбитком жердини.

Таким чином, наведені дані дозволяють зробити висновок про те, що на території м. Тараща існувало поселення скіфського часу, а саме кінця VII — початку (першої половини?) VI ст. до н. е. Опорною може бути дата речового комплексу напівземлянки № 1, зокрема такі виразні предмети, як ливарна форма, дволопате-ве вістря стріли з шипом, уламки чорнолискованих корчаг та черпаків, кришки, «гудзики» — усе це є характерним для комплексів кінця VII — початку VI ст. до н. е., або періоду «старших жувівських курганів». Побічним свідченням на користь цієї дати є повна відсутність античного керамічного імпорту, знахідки якого на поселеннях Лісостепоного Правобережжя до середини VI ст. до н. е. є надзвичайно рідкісними. Знахідки з інших пунктів на території городища виглядають цілком синхронними знахідкам із напівземлянки № 1. Наявність тут уламків горщиків з пружками на тулубі вказує на збереження керамічних традицій, а можливо, й окремих об'єктів попередньої жаботинської фази ранньоскіфського періоду.

Знахідки зосереджені на значній території, тобто площа поселення була значною і, мабуть, охоплювала весь простір усередині валу. Значна частина знахідок походить саме з ділянок, що прилягали до валу зсередини, — вони начебто окреслюють межі поселення. На багатьох укріплених поселеннях, як, можливо, і в цьому випадку, саме ділянки попід валом — найбільш надійні з точки зору оборони — були найзаселенішими. На Таращанському поселенні такою територією, здається, був правий підвищений берег р. Глибочиця, звідки походить більшість знахідок.

Характер знахідок — ливарна форма, вироби з металів, фрагмент зооморфної статуетки, різноманітний асортимент керамічних виробів, зокрема чорнолисковані корчаги, кришки — все це не є характерним для невеликих сільських поселень і свідчить на користь досить високого рангу поселення в системі поселень цього регіону. Типи жител — великих напівземлянок, наземних глинобитно-каркасних споруд (щоправда, від них поки що знайдені лише уламки згорілих стін) — також притаманні великим поселенням, які були адміністративними, ремісничими й культовими центрами сільських округ. Такі поселення зазвичай мали укріплення — дерев'яні або дерев'яно-земляні.

Культурні нашарування поселення скіфського часу у м. Тараща сильно пошкоджені пізнішими будівлями, тому важко визначити щільність забудови його території. Найімовірніше, заселеними були лише окремі ділянки, а більша частина площі городища залишалася вільною і правила за сховище для мешканців навколишніх селищ²⁹. Нагадаємо, що в околиці м. Тараща з передскіфських часів складається вузол поселень. Центральним місцем для цих поселень, певно, і було укріплення в найвищій точці території середньої течії Росі, у вигідній з точки зору захисту місцевості, де пізніше виникло м. Тараща. Досить щільно заселеною була долина р. Котлуга, особливо її правий берег, де в урочищі Лиса Гора (близько 2 км на схід від Таращанського городища) виявлено не лише поселення, а й численні поховально-поминальні комплекси — кургани і зольники передскіфського та скіфського часів³⁰. Подібні скупчення пам'яток відомі і в інших пунктах на відстані 2—5 км від Таращі³¹. Отже, цей досить компактний археологічний регіон є перспективним для досліджень, насамперед старожитностей скіфського часу.

¹ Романюк В.В., Бессонова С.С., Скорый С.А. Памятники скифской эпохи в районе г. Тараща // Проблемы вивчення та охорони пам'яток археології Київщини. — К., 1991. — С. 73—75. Пам'ятку було попередньо датовано VI—V ст. до н. е. Зараз ми вважаємо цю дату завищеною.

² Роботи проводилися В.В. Романюком за епізодичної участі співробітників Відділу археології раннього залізного віку ІА АН УРСР С.С. Бессонової, С.А. Скорого, С.В. Махортих.

³ Романюк В.В. Зольники предскифского и раннескифского времени в урочище Лысая Гора близ Таращи // ДОЗССП. — Тирасполь, 1994. — С. 171—174; Бессонова С.С., Романюк В.В., Скорый С.А. Зольник раннескифского времени из урочища Лысая Гора. — К., 1996. — 38 с.

⁴ Незамкнена багатокілометрова лінія валів, що проходить біля північної околиці Таращі і далі на Степок-Соварну на Росі, позначена на карті В.Б. Антоновича: Антонович В.Б. Археологическая карта Киевской губернии. — К., 1895. Вали (Змійові) колової конфігурації навколо Таращі позначено у праці А.С. Бугая: Бугай А.С. Змиевы валы // УСЭ. — К., 1980. — Т. 4. — С. 163. Зразки дерева з мисової частини Таращанського городища продатовано кінцем X та початком XII ст. (радіовуглецевий аналіз було зроблено в 1992 р. М.М. Ковалюхом, ІГХМ НАНУ). Утім, добре відомі випадки перебудови та використання захисних споруд городищ

скіфської епохи в пізніші часи. Див.: *Кучера М.П.* Змиєві вали Среднього Поднепрров'я. — К., 1987. — С. 60, 197; *Приходнюк О.М., Вакуленко Л.В.* Археологічні дослідження Пастирської експедиції в 1995 році // АДУ 1994—1996 років. — К., 2000. — С. 131—133.

⁵ *Романюк В.В.* Оборонні споруди навколо Таращі // Тези Всеукраїнської наукової конференції «Переяславська земля та її місце в розвитку української нації, державності і культури». — Переяслав-Хмельницький, 1994. — С. 25.

⁶ *Бессонова С.С., Романюк В.В.* К вопросу о скифском изваянии № 2 из Национального исторического музея Украины // Музейні читання. — К., 2000. — С. 45—50.

⁷ *Наприклад*, на території Великого укріплення Більського городища на Ворсклі знайдено поховання воїна IV ст. до н. е. у підбої, тобто поховальній споруді, що була типовою для степових скіфів: *Мурзін В.Ю., Ролле Р., Скорий С.А.* Дослідження курганів на території Більського городища // Полтавський археологічний збірник. — № 3. — 1995. — С. 81. — Мал. 2.

⁸ *Шрамко Б.А.* Новые раскопки курганов в могильнике Скоробор // ХИАЕ. — Харьков, 1994. — Рис. 4, 3, 4. Один із черпаків збігається з черпаком із напівземлянки № 1 також за розмірами.

⁹ *Шрамко Б.А.* Раскопки В.А. Городцова на Бельском городище в 1906 г. // Більське городище в контексті вивчення пам'яток раннього залізного віку Європи. — Полтава, 1996. — Табл. VI, 1.

¹⁰ *Ильинская В.А.* Раннескифские курганы бассейна р. Тясмин (VII—V вв. до н. э.). — К., 1975. — Табл. XI, 4; *Ковпаненко Г.Т.* Курганы раннескифского времени в бассейне р. Рось. — К., 1981. — Рис. 11, 8. Відомі вони також на черпаках жаботинського типу: *Покровская Е.Ф.* Предскифское поселение у с. Жаботин // СА. — 1973. — № 4. — Рис. 7, 3.

¹¹ *Покровская Е.Ф.* Предскифское поселение у с. Жаботин... — Рис. 5, 16, 17.

¹² *Марченко К.К.* Варвары в составе населения Березани и Ольвии. — Л., 1988. — С. 79, 80; *Ильинская В.А.* Раннескифские курганы... — С. 144; *Ковпаненко Г.Т.* Раннескифские курганы... — С. 96. — Рис. 56, 7—10.

¹³ *Ильинская В.А.* Указ. соч. — Табл. XI, 3.

¹⁴ *Марченко К.К.* Варвары в составе... — Рис. 11, 11—12; 12.

¹⁵ *Пружки* здебільшого пласкі, недбало орнаментовані. Архаїчний вигляд мас фрагмент із трикутним у перетині тонким пружком зі скісними насічками на ньому.

¹⁶ *Підбірку* посудин цього типу див. у праці: *Смирнова Г.И.* Немировское городище в хронологической схеме скифской архайки Северного Причерноморья // Северное Причерноморье: от энеолита к античности. — Тирасполь, 2002. — Рис. 1.

¹⁷ *Різні* варіанти профілів такого типу репрезентовано, приміром, серед ранніх «діжко-подібних» горщиків Березани: *Марченко К.К.* Варвары в составе... — Рис. 8, 6—12.

¹⁸ *Крушельницька Л.І.* Північне Прикарпаття і Західна Волинь за доби раннього заліза. — К., 1976. — Рис. 40, 19.

¹⁹ *Бессонова С.С., Скорый С.А.* Мотронинское городище скифской эпохи. — Киев—Краков, 2001. — С. 84.

²⁰ *Наприклад*, на Мотронинському городищі, де досліджено площу більше 4700 кв. м, а знайдено лише 2 глиняні фігурки тварин.

²¹ *Шрамко Б.А.* Культовые скульптуры Гелона // Археологические памятники Юго-Восточной Европы (железный век и эпоха средневековья). — Курск, 1985. — С. 3—39.

²² *Козенкова В.И.* Типология и хронологическая классификация предметов кобанской культуры. Восточный вариант // САИ. — Вып. В 2—5. — М., 1982. — Табл. XLIII, 25. — С. 70.

²³ *Крушельницька Л.И.* Племена фракийского гальштата (Гава-Голиграды) // АПВЗ. — К., 1990. — Рис. 41, 20.

²⁴ *Рассадин С.Е.* К вопросу о религиозных верованиях жителей Белорусского Посожья в скифское время // Религиозные представления в первобытном обществе. — М., 1987. — С. 195.

²⁵ *Іллінська В.А.* Золоті прикраси скіфського архаїчного убору // Археологія. — 1971. — № 4. — С. 74—79. — Рис. 2.

²⁶ *Там само.* Пам'ятки старшої журівської групи, до якої відносять курган 35 біля с. Бобриця, зараз датують від другої половини VII до початку VI ст. до н. е. (*Полін С.В.* Хронологія ранньоскіфських пам'яток // Археологія. — 1981. — № 59. — С. 17—36.)

²⁷ *Ковпаненко Г.Т.* Курганы раннескифского времени... — Рис. 8, 3; 26, 8; 35, 2; 39, 1; 59, 10.

²⁸ *Петренко В.Г.* Украшения Скифии VII—III вв. до н. э. // САИ. — Вып. Д 4—5. — М., 1978. — С. 52. — Табл. 39, 3, 12—18.

²⁹ *Подібна* ситуація простежується на багатьох великих городищах скіфського часу.

³⁰ *Романюк В.В.* Зольники предскифского и раннескифского времени...; *Романюк В.В., Бессонова С.С.* Нові дослідження курганів жаботинського часу в Поросі // Музейні читання: Матеріали міжнародної конференції. — К., 1998. — С. 84—85.

³¹ *Романюк В.В.* Разведки в Таращанском районе в 1994 году // АДУ 1994—1996 років. — К., 2000. — С. 137; *Романюк В.В.* Дослідження на півдні Київщини // АДУ 1997—1998. — К., 1998. — С. 141—142.

Одержано 30.11.2002

ПОСЕЛЕНИЕ СКИФСКОГО ВРЕМЕНИ
НА ТЕРРИТОРИИ г. ТАРАЩА

Публикуются находки скифского времени, обнаруженные на территории г. Тараща Киевской области. Находки, а также две полуземлянки и остатки трех наземных жилищ рассредоточены на большой (около 229 га) территории, когда-то ограниченной кольцевым земляным валом, остатки которого хорошо просматриваются и сейчас. Поселение относится к концу VII — началу VI вв. до н. э.

Окрестности г. Тараща насыщены археологическими памятниками предскифского и скифского времени, поэтому можно предположить, что обнаруженное поселение, скорее всего, укрепленное, было центральным местом целого региона в среднем течении Роси.

S.S. Bessonova, V.V. Romanyuk

SCYTHIAN SETTLEMENT AT THE TERRITORY
OF THE TOWN OF TARASHCHA

The paper presents the finds of the Scythian period discovered at the territory of the town of Tarashcha in Kyiv Oblast'. The finds, as well as two mud-huts are distributed over a large territory (about 229 hectares) once surrounded by an earth mound, small sections of which survived up to now. The settlement dates from late VII — early VI centuries BC.

The environs of Tarashcha are reach in archaeological monuments of the pre-Scythian and Scythian periods. For this reason we may assume that the discovered settlement, most probably fortified, was the central site of the middle Ros' River Region.