

ЗАПАДНО-ДОНУЗЛАВСКИЙ КУРГАН ЭПОХИ БРОНЗЫ

В 1981 г. в Северо-Западном Крыму, на правом берегу озера-залива Донузлав, рядом с античным Западно-Донузлавским городищем был раскопан курган, который, как выяснилось, к этому городищу отношения не имел. Курган содержал 22 погребения эпохи бронзы и одно предскифское. Погребения эпохи бронзы относятся к различным этапам ямной и катакомбной культур. Их дата конец III — начало II тыс. до н. э. Почти все скелеты (кроме погребений 3 и 11) окрашены охрой. Наиболее поздние катакомбные погребения, 11 (расчлененное) и 16 (частично разрушенное), характеризуются вытянутой позой покойника. В некоторых погребениях обеих культур встречается подсыпка из морских ракушек и песка или гальки. Отдельные погребения ямной культуры перекрывались антропоморфными стелами. Одна стела была использована для заклада дромоса катакомбного погребения 18.

O.D. Dashevskaya, A.S. Golentsov

THE WEST DONUZLAV BURIAL MOUND DATING TO THE BRONZE AGE

In 1981 the burial mound which was located in the northwestern Crimea on the right bank of the lake-shaped gulf of Donuzlav close by ancient Greek hillford of the West Donuzlav was excavated. As it turned out the burial wasn't connected with ancient hillford. The altitude of mound was 1,2 m, the diameter was 34 m. The mound contained 22 graves dating to the Bronze Age and one grave (#5) which is dated to the pre-Scythian period. Graves of the Bronze Age belong to different fazes of Jamnaya (Pit-Grave) (13 burials) and Catacomb culture and date from the end of the 3rd to the beginning of the 2nd millenium BC. Almost all skeletons (with the excepting burials #3 and 11) were colored ocher. The most late burials of the Catacomb culture #11 (divided) and #16 (destroyed partially) are defined by lying stretched posture of the deceased. A banking up the floor made of sea shells and sent or pebbly occurred to the some burials of the both cultures. Some graves of the Jamnaya (Pit-Grave) culture were covered with anthropomorphous steles. One stela was used as a stopper in the dromos of the grave #18 of the Catacomb culture.

Д.В. Журавлев, Л. Хршановски

СВЕТИЛЬНИКИ С ОСТРОВА БЕРЕЗАНЬ В СОБРАНИИ ГОСУДАРСТВЕННОГО ИСТОРИЧЕСКОГО МУЗЕЯ (Москва)

Статья посвящена публикации светильников архаического и раннеклассического времени с острова Березань, хранящихся в собрании Государственного Исторического музея.

Одна из богатейших коллекций античных древностей на территории постсоветского пространства хранит немало тайн. Одна из коллекций — с острова Березань, переданная в Российский Императорский Исторический музей в 1910 г. Одесским обществом истории и древностей из раскопок Э. фон Штерна 1908 г. Вся эта небольшая коллекция еще ждет подробной публикации¹. В последнее время сотрудниками Исторического музея по инициативе одного из авторов этой статьи развернута масштабная публикация античных коллекций Музея, которые долгие годы были *terra incognita* для научной общественности².

Предлагаемая вниманию читателя небольшая статья интересна прежде всего тем, что вводит в научный оборот серию позднеархаических и раннеклассических светильников из раскопок на Березани — материал, который ни разу еще специально не рассматривался. Широко известен в литературе только светиль-

ник из раскопок Э.Р. Штерна с уникальным граффито: «поскольку я светильник, то и свечу богам и людям», которое представляет собой реминисценцию стиха 8 гомеровского гимна к Солнцу³. Поэтому, несмотря на небольшую выборку осветительных приборов с древнейшего античного поселения Северного Причерноморья, можно сделать несколько предварительных наблюдений.

Архаические светильники никогда не пользовались повышенным вниманием отечественных исследователей⁴. Это вполне объяснимо — римские светильники, с их красивыми штками и причудливыми формами, гораздо более информативны и дают поле деятельности не только археологу, но и искусствоведу. Тем не менее даже на первый взгляд невыразительные греческие открытые светильники содержат немало интересной информации. К сожалению, невозможно восстановить комплексы, из которых происходят светильники из собрания ГИМ, так как отсутствует какая-либо документация. Более того, С.Л. Соловьев любезно сообщил нам, что ему не удалось найти никакой информации и в архиве Одесского археологического музея.

Тема освещения в античности вообще очень интересна и вследствие неразработанности в отечественной литературе представляет большой интерес и *перспективу*⁵. Нет сомнений, что греки, прибывшие на берега Северного Причерноморья, равно как и варвары, в качестве осветительных приборов в первую очередь использовали пламя костра (Hom., *Odys.*, V, 59—61) и факела. Что касается первого, по всей видимости, у нас нет никакой надежды обнаружить его следы. Правда, у нас есть остатки очагов архаического и классического времени⁶, которые, несомненно, выполняли функцию не только отопительного, но отчасти и осветительного прибора. Факелы греческого периода также до нас не дошли, но известно множество их изображений как греческого⁷, так и римского времени⁸. Все эти экземпляры достаточно близки, ведь особых изменений в конструкции факела с древности и до наших дней практически не произошло, за исключением собственно горючих материалов⁹. Основной недостаток факела, дающего интенсивное освещение, — копать. Заметим, что греки обращали внимание на систему вентиляции и кондиционирования помещений и задумывались о создании неких дымоходов¹⁰.

Практически все светильники рассматриваемого периода были изготовлены на гончарном круге. В связи с несложностью изготовления основная масса светильников производилась в одних мастерских с керамикой¹¹, так как они практически не требовали дополнительного оборудования.

Первые светильники, привезенные колонистами вместе с собой, были изготовлены в ионийских городах. При этом заметим, что до сих пор не существует четких критериев для разделения массива «ионийских» светильников на локальные группы. Как обычно, это связано с финансовыми возможностями исследователей, так как все спектральные, рентгено-флюоресцентные и прочие естественнонаучные анализы глины требуют серьезных финансовых инвестиций. Кроме того, до сих пор у нас ничтожно мало публикаций ранних светильников из малоазийских городов, а на территории собственно Греции, где изданы материалы многих крупных центров, ионийский импорт осветительных приборов представлен лишь незначительным количеством экземпляров. Именно поэтому представляется правильным на настоящий момент указывать в качестве центра производства «Иония», как и много лет назад.

Несомненно, по образцу привезенных из ионийских городов светильников начинается изготовление локальных экземпляров, первоначально достаточно точно имитирующих оригиналы. Впрочем, нам представляется, что большинство обломков светильников, если не все, представленные в публикации, относятся к образцам импортной продукции.

КАТАЛОГ¹²

Все светильники из нашей коллекции открытые, имеют круглую форму и изготовлены на гончарном круге.

1. Светильник с высокой конической втулкой¹³ в центре (рис. 1, 1). Край лампы немного отогнут, образуя закраину. Размеры, см: *D* (диаметр) — 8,5;

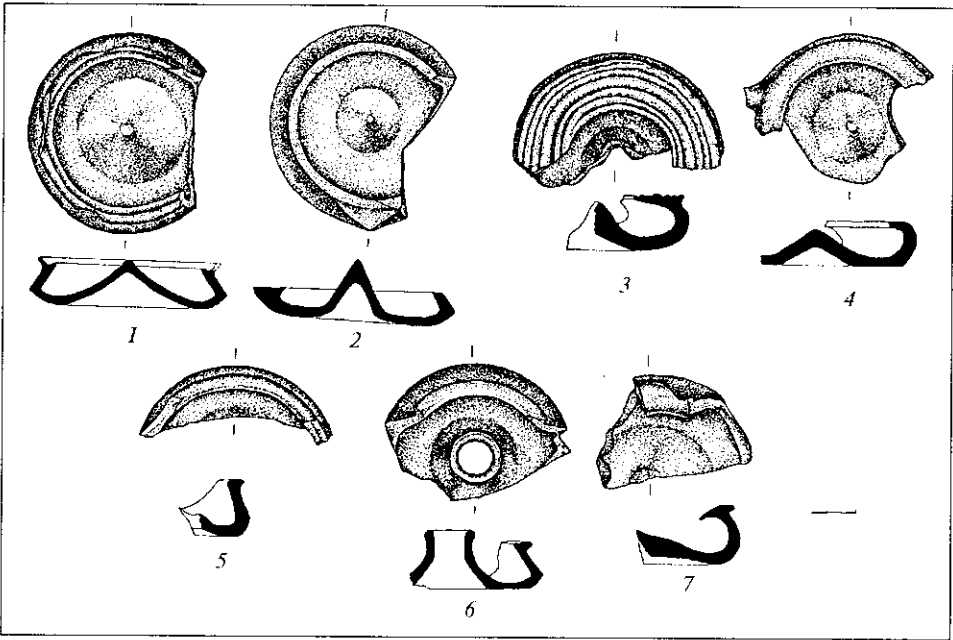


Рис. 1. Светильники с острова Березань

H (высота) — 2. Глина light reddish brown (5YR 6/4) с незначительными включениями слюды и извести. Покрытие отсутствует. Края светильника частично обломаны. ГИМ, Инв. № 46770, оп. Б-19/І. № 44.

Подобные светильники есть в коллекции Стамбульского Археологического музея, где они датируются второй половиной VI в. до н. э.¹⁴ Авторы публикации отмечают их восточнозейское происхождение. Заметим, что втулка в светильнике делалась для пальца руки, присутствие которого обеспечивало светильнику большую устойчивость при переноске, или для подставки, на которой благодаря втулке было легче закрепить лампу.

2. Светильник с высокой конической втулкой в центре, возвышающейся над уровнем плечиков; венчик обломан (рис. 1, 2). Размеры, см: *D* — 8,1; *H* — 1,3; *H* втулки — 2,3. Глина reddish yellow (5YR 6/8); лак был только на рожке — от red (10R 4/6) до dusky red (10R 3/4), сохранился на небольших участках. ГИМ, Инв. № 46770, оп. Б-19/І. № 34. Подобные светильники были найдены и ранее на территории Северного Причерноморья, например в Пантикапее¹⁵.

3. Фрагмент светильника с невысокой конической втулкой в центре, сохранился корень ручки; край светильника вогнут наружу (рис. 1, 4). Размеры, см: *D* — около 8; *H* — 2,1. Глина reddish yellow (5YR 6/6), лаком покрыты конический выступ (reddish brown (2.5YR 3/1)), плечики в виде полосы (yellowish red (5YR 5/6-4/6)), а также ручка. Нижняя часть светильника без покрытия. ГИМ, Инв. № 46770, оп. Б-19/І. № 45.

Светильник несколько напоминает лампы типа 19 по классификации Хоуланда, которые датируются 525—480 гг. до н. э.¹⁶ Эти светильники аттического производства и имеют чернолаковое покрытие по всей поверхности, в отличие от нашего экземпляра.

4. Фрагмент светильника с втулкой в центре, край светильника сильно вогнут внутрь и украшен по верхней поверхности концентрическими нарезками (рис. 1, 3). Глина reddish-yellow (5YR 6/8), рыхлая, с очень большим количеством блесков. Лаком (dark red (2.5 YR 4/8)) покрыты только плечики светильника. Весь светильник сильно закопчен. ГИМ, Инв. № 46770, оп. Б-19/І. № 33.

Этот светильник напоминает экземпляры с Афинской агоры, датируемые первыми тремя четвертями VI в. до н. э. и отнесенные к типу 16А¹⁷. Кроме того, он имеет и небольшие различия.

5. Светильник с высокой сквозной втулкой в центре (рис. 1, 5). Втулка по

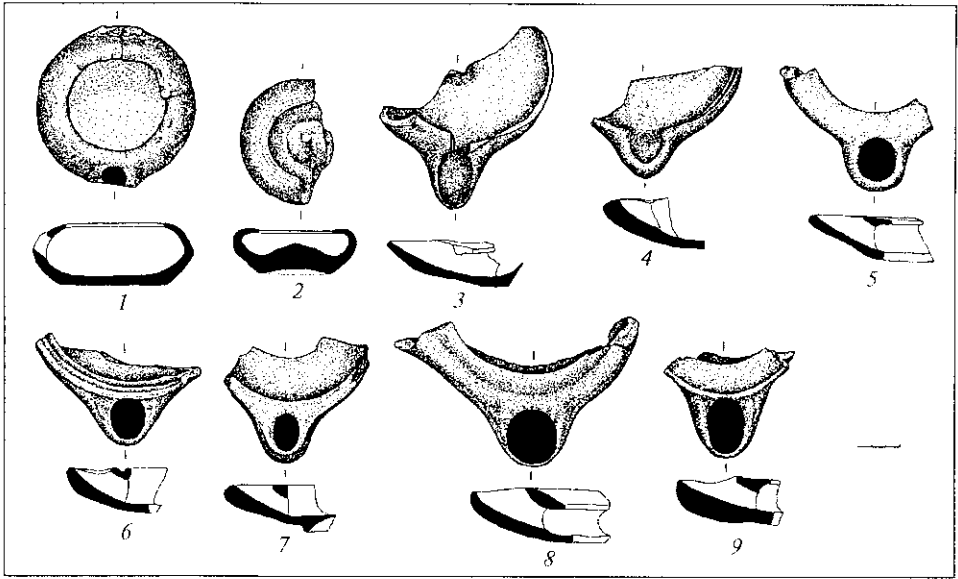


Рис. 2. Светильники с острова Березань

форме близка к биконической, немного расширяется в верхней части и возвышается над плечиками светильника. Край светильника слегка отогнут наружу. Глина yellow (10YR 7/8) с мелкими белыми включениями и отдельными блестками. Лаковое покрытие отсутствует. Размеры, см: D — 8,2; H — 2,0; H втулки — 2,4. ГИМ, Инв. № 46770, оп. Б-19/І. № 40.

6. Фрагмент аналогичного светильника (рис. 1, 6).

Глина reddish yellow (7.5YR 6/8) с мелкими блестками; покрытие отсутствует. H — 2 см. ГИМ, Инв. № 46770, оп. Б-19/І. № 39.

Наиболее близки экземпляры Q17-Q19, а также Q150 ионийского происхождения из собрания Британского музея¹⁸. В Стамбульском музее также есть несколько близких светильников, которые происходят из Эфеса¹⁹. Они относятся к первой половине VI в. до н. э. Светильники начала V в. до н. э., изготовленные по той же схеме, аттического производства, были найдены в Пантикапее²⁰.

7. Фрагмент светильника с коническим выступом в центре (не сохранился), край сильно вогнут внутрь, снаружи сделан небольшой выступ (рис. 1, 7). Глина reddish yellow (5YR 7/8), с большим количеством блесток и редкими белыми включениями. Лаком покрыта только внутренняя часть светильника, от dark red (2.5 YR 4/6) до very dark gray (5YR 3/1). Размеры: D — около 9,5 см. ГИМ, Инв. № 46770, оп. Б-19/І.

Очевидно, перед нами вариант светильника, близкий к типу 16 по Хоуланду²¹.

8. Светильник круглой формы, с одним рожком, дно плоское, выступ изнутри отсутствует, край немного загнут внутрь светильника (рис. 2, 1). Глина — brown (7.5 YR 5/3), неплотная слоистая, с большим количеством слюды. Покрытие отсутствует, светильник сильно закопчен. Размеры, см: D — 7,1; H — 2,8. ГИМ, Инв. № 46770, оп. Б-19/І. № 38.

Этот светильник близок к малоазийскому экземпляру из Британского музея²². Кроме того, в том же собрании есть несколько восточногреческих экземпляров без атрибуции, которые близки к нашему светильнику²³, а также лампы с Сицилии²⁴.

9. Светильник круглой формы, дно изнутри немного выпуклое в центре, край сильно загнут внутрь (рис. 2, 2). Глина dark gray (10YR 4/1), с белыми включениями, без покрытия. Размеры, см: D — 5,5; H — 1,8. ГИМ, Инв. № 46770, оп. Б-19/І. № 32.

10. Фрагмент однорожкового светильника с конической втулкой в центре (рис. 2, 3). Глина reddish yellow (5YR 6/8), с крупными белыми включениями. Лак brown (7.5YR 4/4), покрывает рожок и плечики снаружи, изнутри покрыт только

конический выступ в центре. Рожок светильника сильно закопчен. Размеры: *D* — не менее 8,5 см. ГИМ, Инв. № 46770, оп. Б-19/І. № 41.

Наиболее близок к публикуемому нами экземпляру восточногреческий светильник «неизвестного происхождения» из собрания Британского музея, который датируется второй половиной VI в. до н. э.²⁵ Известны также экземпляры с Афинской агоры, морфологически напоминающие наш светильник, но явно другого центра производства²⁶.

11. Фрагмент рожка светильника (рис. 2, 4). Глина yellowish red (5YR 5/8) с мелкими блестками; покрытие отсутствует. На носике светильника видны следы копоти. ГИМ, Инв. № 46770, оп. Б-19/І. № 35.

12. Фрагмент рожка светильника, край загнут внутрь (рис. 2, 5). Глина reddish yellow (5 YR 7/8), с мелкими белыми частицами. Светильник покрыт лаком полностью, включая нижнюю часть. Рожок и плечики сверху — black (5YR 2.5/1), с пятнами более светлого тона, нижняя часть — reddish yellow (5YR 6/8). Размеры: *H* — 2 см. На рожке — следы копоти. ГИМ, Инв. № 46770, оп. Б-19/І. № 46.

13. Фрагмент рожка светильника, край вогнут внутрь, верхняя поверхность украшена двумя концентрическими линиями (рис. 2, 6). Глина reddish yellow (5YR 6/6), с большим количеством блесток, покрытие отсутствует. Рожок светильника закопчен. ГИМ, Инв. № 46770, оп. Б-19/І. № 42.

14. Фрагмент вытянутого рожка светильника (рис. 2, 7). Глина very pale brown (10YR 7/4), с включениями слюды. Лаком покрыты только рожок и плечики светильника (yellowish red (5YR 5/6-4/6)), изнутри покрытие отсутствует. ГИМ, Инв. № 46770, оп. Б-19/І. № 36.

15. Фрагмент рожка светильника (рис. 2, 8). Край загнут внутрь. Глина gray (5Y 5/1). Лак black (5Y 2.5/1), сохранился только на отдельных участках. Размеры: *H* — 2,5 см. Учитывая большой диаметр светильника, можно предположить, что он был двухрожковым. ГИМ, Инв. № 46770, оп. Б-19/І. № 37.

16. Фрагмент вытянутого рожка светильника (рис. 2, 9). Край светильника загнут внутрь, дно снаружи немного вогнуто. Глина reddish yellow (5YR 7/7) с большим количеством слюды. Покрытие отсутствует, рожок закопчен. Размеры: *H* — 2,1 см. ГИМ, Инв. № 46770, оп. Б-19/І. № 31.

Среди представленных светильников в коллекции ГИМ есть как экземпляры, датирующиеся первой половиной VI в. до н. э., так и лампы, которые можно отнести к рубежу VI—V вв. до н. э. Таким образом, даже наша небольшая коллекция может служить интересным источником для изучения торговых связей Березани и для исследования собственно быта, а также истории осветительных приборов.

¹ Журавлев Д.В., Ломтадзе Г.А. Коллекции из Березани и Ольвии в собрании ГИМ // Ольвия та античний світ: Матеріали наук. читань, присвяч. 75-річчю історико-археол. заповідника «Ольвія» НАН України. — К., 2001. — С. 54.

² Сорокина Н.П., Журавлев Д.В. Коллекции памятников из античных центров Северного Причерноморья в собрании Государственного Исторического музея (г. Москва) // ВДИ. — 1993. — № 4. — С. 242—258; Журавлев Д.В. Коллекции из Херсонеса в собрании Государственного Исторического музея // ВДИ. — 1997. — № 3. — С. 194—207; Sorokina N.P., Zhuravlev D.V. Collections of Artefacts from Classical Centres on the North Coast of the Black Sea in the Collection of the State Historical Museum (Moscow) // Ancient Civilisation from Scythia to Siberia. — 1997. — 4.2. — P. 158—186; Журавлев Д.В., Хриановски Л. К изданию Корпуса светильников Государственного Исторического музея // РА. — 1997. — № 4. — С. 218—223; Chrzanovski L., Zhuravlev D. The Corpus of Ancient Lamps in the State Historical Museum (Moscow). Vol. 1: Lamps from Chersonesos // Ancient Civilization from Scythia to Siberia. — 1997. — 4.3; Chrzanovski L., Zhuravlev D. Lamps from Chersonesos in the State Historical Museum, Moscow // Studia archaeologica. — Roma, 1998. — 94. Журавлев Д.В., Хриановски Л. Коллекция античных светильников Государственного Исторического музея // ВДИ. — 1997. — № 3. — С. 159—166. Гущина И.И., Журавлев Д.В., Фирсов К.Б. Позднескифские коллекции в собрании Государственного Исторического музея // Поздние скифы Крыма: Тр. ГИМ. — М., 2001. — Вып. 118. — С. 230—238; Журавлев Д.В., Ломтадзе Г.А. Указ. соч.; Журавлев Д.В. Коллекции из Керчи в собрании Государственного Исторического музея // Боспор Киммерийский, Понт и варварский мир в период античности и средневековья: Сб. науч. материалов III Боспор. чтений. — Керчь, 2002. — С. 95—99; На краю ойкумены. Греки и варвары на северном берегу Понта Эвксинского: Каталог выставки в Государственном Историческом музее: 30 мая —

15 авг. 2002 г. М., 2002; Демиденко С.В., Журавлев Д.В., Фирсов К.Б. Коллекция бронзовой посуды раннего железного века в собрании ГИМ // Чтения, посвящ. 100-летию деятельности В.А. Городцова в Гос. Ист. музее: Тез. конф. — М., 2003. — Ч. 2. — С. 22—27.

³ Яйленко В.П. Несколько ольвийских и березанских граффити (по материалам Одесского археологического музея) // КСИА. — 1979. — Вып. 159. — С. 57—58. — Рис. 2, 3; Русяева А.С. Эпиграфические памятники // Культура населения Ольвии и ее округи в архаическое время. — Киев, 1987. — С. 150. В публикации А.С. Русяевой (С. 151—152) упоминаются и другие граффити на ольвийских архаических светильниках — в виде трезубца и лабриса.

⁴ См. некоторые публикации ранних светильников из Северного Причерноморья: Вальдгауэр О. Императорский Эрмитаж. Античные глиняные светильники. — СПб., 1914; Забелина В.С. Античные глиняные светильники из Пантикапея // Археология и искусство Боспора: Сообщения ГМИИ им. А.С. Пушкина. — М., 1992. — Вып. 10; *Chrzanowski L., Zhuravlev D.* Lamps from Chersonesos in the State Historical Museum, Moscow. *Studia archaeologica* 96. — Roma, 1998; Журавлев Д.В., Хришановски Л. Группа греческих светильников из Херсонеса // ХСб. Х. Севастополь. 1999; Журавлев Д.В. К истории освещения на Боспоре в VI—V вв. до н. э. // Боспорский феномен: погребальные памятники и святилища: Материалы Междунар. науч. конф. — СПб. — С. 177—186.

⁵ См. например: Журавлев Д.В. К истории освещения на Боспоре...

⁶ Гайдукевич В.Ф. Раскопки Тиритаки в 1935—1940 гг. // МИА. — 1952. — № 25. — С. 76. — Рис. 90; Блаватский В.Д. Раскопки Пантикапея в 1952 году // КСИИМК. — 1955. — Вып. 58. — С. 79; Кругликова И.Т. Сельское хозяйство Боспора. — М., 1975. — С. 33. — Рис. 4; Толстиков В.П. Ранний Пантикапей в свете новых археологических исследований // ДБ. — 2001. — 4. — С. 399.

⁷ См., например: Сидорова Н.А., Тугушева О.В., Забелина В.С. Античная расписная керамика из собрания ГМИИ им. А.С. Пушкина. — М., 1985. — № 43, 59 и др.

⁸ *LIMK*, III/1, 1986, 881, сл.; *Jablonowska-Taracha J.* Eros Lampadophoros on a bone plaque from Tell Atrib // *Archeologia* (Warszawa). — 1997. — 48.

⁹ О значении факела в жизни древнегреческого общества может свидетельствовать и тот факт, что в Афинах устраивали состязания в лапмадедромии — беге с факелами, в котором для победы нужно было не только прибежать первым, но и сохранить пылающим огонь своего факела.

¹⁰ «Сделанный из меди ствол финикового дерева, устронный над лампадой и доходящий до крыши, вытягивает копоть наружу» (Paus., I, XXVI, 7, пер. С.П. Кондратьева). Для отвода дыма из топившихся по-черному печей в домах существовали специальные отверстия. Так, подобные конструкции известны и на Березани: Соловьев С.Л. Жилые дома Березанского поселения позднеархаического времени // Тр. ГЭ. — 1997. — 28. — С. 20. Римским временем датируются подобные же примитивные «дымоходы» из Тиритаки и Илурата (Гайдукевич В.Ф. Раскопки Тиритаки... — С. 117; *Он же*. Илурат. Итоги археологических исследований 1948—1953 гг. // МИА. — 1958. — № 85. — С. 34, 76—77. — Рис. 69.

¹¹ *Bailey D.M.* A Catalogue of the Lamps in the British Museum. I. Greek, Hellenistic and Early Roman Pottery Lamps. — London, 1975. — P. 3.

¹² Все цвета указаны нами по цветовым таблицам Munsell Soil Colour Charts. — Princeton, 1992. Все размеры указаны в сантиметрах.

¹³ *Howland* // *Op. cit.* — P. 25.

¹⁴ *Kassab Tezgör D., Sezer T.* Catalogue des lampes en terre cuite du musée archéologique d'Istanbul. T. 1. Époques protohistorique, archaïque, classique et hellénistique. — Paris, 1995. — No 97—99. — P. 57—58.

¹⁵ Забелина В.С. Указ. соч. — Табл. III, 2.

¹⁶ *Howland R.H.* Greek Lamps and Their Survivals. The Athenian Agora. — Vol. 4. — Princeton; New Jersey, 1958. — N 142, 143. — P. 42 — Corinth, III.

¹⁷ *Howland.* *Op. cit.* — Pl. 4, 32; N 92.

¹⁸ *Bailey.* *Op. cit.*

¹⁹ *Kassab Tezgür, Sezer.* *Op. cit.* — N. 77—79. — P. 51—52.

²⁰ Забелина В.С. Указ. соч. — Табл. III, 7. — С. 303.

²¹ *Howland.* *Op. cit.* — Pl. 4, 112—113.

²² *Bailey.* *Op. cit.* Q119.

²³ *Bailey.* *Op. cit.* — Pl. 87.

²⁴ *Bailey.* *Op. cit.* — Pl. 122—123.

²⁵ *Bailey.* *Op. cit.* — P. 198—199.

²⁶ *Howland.* *Op. cit.* — No 156.

Одержано 13.04.2002

СВІТИЛЬНИКИ З ОСТРОВА БЕРЕЗАНЬ У ЗІБРАННІ
ДЕРЖАВНОГО ІСТОРИЧНОГО МУЗЕЮ (МОСКВА)

Статтю присвячено публікації світильників з острова Березань, які зберігаються в Державному Історичному музеї в Москві. Це частина колекції, подарованої в 1910 р. Одеським товариством історії і старожитностей з розкопів Е. фон Штерна 1908 р. Більшість світильників можна зарахувати до іонійського виробництва і датувати від першої половини VI ст. до н. е. до межі VI—V ст. до н. е.

D. Zhuravlev, L. Chrzanovski

LAMPS FROM THE ISLAND OF BEREZAN' IN THE COLLECTION
OF THE STATE HISTORICAL MUSEUM (MOSCOW)

This short article deals with publication of lamps from island of Berezan' which are kept in the collection of the State Historical Museum in Moscow. There is a part of the collection excavated by E. von Shtern in 1908, which was presented by the Society of History and Antiquities of Odessa in 1910. The main part of lamps belong to Ionic manufacturing and can date from the first half to the turn of the 6th century BC.

В.А. Хршановский

**НОВЫЙ СКЛЕП С ПОЛУЦИРКУЛЬНЫМ СВОДОМ
НА НЕКРОПОЛЕ ИЛУРАТА**

Статья посвящена одному из склепов (№ 206) Илуратского некрополя, исследованному в 2002 г. Это первый склеп с полностью сохранившейся стеной, отделяющей дромос от камеры, включая искусственный арочный свод над входным проемом. Найденный остеологический материал свидетельствует о совершении тризны (или тризны) с жертвоприношением животных. Вещевой материал позволяет датировать склеп II—III вв. н. э.

В последние годы грабители активно «осваивали» южную часть некрополя Илурата, расширяя его границу к югу, юго-востоку. В ходе расчистки грабительских шурфов и траншей помимо многочисленных плитовых могил были обнаружены и исследованы два склепа № 205 и 206, сложенных насухо из блоков и плит известняка. Последний, открытый в 2002 г., представляет особый интерес. По своим размерам (общей длине, площади погребальной камеры) склеп вошел в пятерку самых значительных погребальных сооружений на некрополе Илурата и оказался первым склепом с полностью сохранившейся стеной, отделяющей дромос от камеры (включая искусственный арочный свод над входным проемом).

Склеп № 206 состоял из подпрямоугольного дромоса и прямоугольной погребальной камеры и был ориентирован по оси запад — восток со смещением (около 30°), соответственно, к северу и югу (рис. 1). Подводивший ко входу в камеру дромос, в свою очередь, был немного смещен к западу по отношению к камере. Он был выкопан в материковом суглинке и облицован с длинных сторон стенами из выровненных с лицевой стороны блоков и камней. Длина дромоса 3,2 м, ширина — 1,5—1,3 м (немного сужается к входу в камеру), глубина от края западной стенки (материковый суглинок) — 1,2, от верхнего края боковых стен, сложенных из блоков, — 1,5 м (рис. 2, разрезы С—С и Д—Д).

От входа в дромос пол круто (под углом около 45°) понижался к камере. В материковом суглинке, в котором он был вырезан, читаются четыре сглаженные