

# НОВІ ВІДКРИТТЯ І ЗНАХІДКИ

## ПОХОВАННЯ З БРОНЗОВИМ ТАЗОМ РАНЬОРИМСЬКОГО ЧАСУ В ПРИКАРПАТТІ



Л. В. Вакуленко

1985 р. в м. Снятині Івано-Франківської обл., в Музеї атеїзму, влаштуваному в дерев'яній церкві, нами були оглянуті речі з поховання, випадково знайденого в с. Рожнівці Поля, Снятинського району. Тоді ж було обстежене місце знахідки і зібрані відомості від учасників події. Виявилось, що ще в 1967 р. при коланні силосної ями на садибі Б. Й. Юраха (тоді новобудови) знайдено поховання, яке містило ліпну урну, накриту перевернутим догори дном бронзовим тазом. Всередині урни крім кальцинованих кісток містилися маленька кружальна біконічна посудинка, залізний ніж та предмет, який умовно назвали «сережкою» (?). Всі ці речі довгі роки зберігалися в шкільному музеї сусіднього с. Ганьківці, а потім їх передали до вищезгаданого музею у м. Снятині. При передачі «сережку»(?) втрачено. Отже важко сказати, яка ця річ була насправді.

Поховання знайдено на підвищеній ділянці першої тераси правого берега р. Орелень, лівої притоки р. Прут, за 300 м на схід від її русла та за 10 м на північ від хати Б. Й. Юраха. Зовнішнє обстеження місця знахідки не дало результатів, а проведення розкопок виявилось неможливим, оскільки площа була зайнята під город. Проте, зважаючи, що тілопальні поховання, як правило, вміщувалися на невеликій глибині, а отже при багаторічному інтенсивному використанні землі, зокрема шорічній оранці, напевне були б виявлені, можна з вирогідністю припустити, що тут йдеться не про могильник, а лише про окреме поховання.

Урна (рис. 1, 2) являє собою ліпну мископодібну посудину світлокоричневого кольору із злегка підлощеною поверхнею. Вона мала високий плиточний піддон, стінки, що злегка розширювалися догори та ледь відігнутий край вінець. Її висота становить 13 см, діаметр вінець 30 см, піддона — 11,6 см. Прямі аналогії урни невідомі. Проте деталі формування, а саме, чітко виділений підвищений піддон та спосіб обробки поверхні наближають її до керамічних виробів пшеворської культури ранньоримського часу. Посуд із піддонами схожої форми відомий у Словаччині, у пшеворському похованні 69 на могильнику в Земплині<sup>1</sup> та на поселенні в Себастовицях-Барках<sup>2</sup> і на пшеворських пам'ятках у Польщі<sup>3</sup>.

Кружальна посудинка світло-сірого кольору, що була вміщена в урну, має біконічну форму, злегка відхилені назвні вінця та кільцевий піддон. Її тулуб в місці найбільшого розширення прикрашений широким чітко окресленим пружком. Висота виробу 5 см, діаметр вінець 7 см, діаметр піддона — 3,5 см (рис. 1, 3). Прямі аналогії не знайдено. Можна тільки зазначити, що тісто, з якого виготовлена мініатюрна посудинка, колір та особливості профілювання дозволяють без застережень залучити її до виробів античного гончарства. Подібне оформлення тулуба широким, чітко зазначеним пружком, трапляється на античному посуді, правда, іншої, ніж у нашому екземплярі, форми, знайденому в римських таборах<sup>4</sup> або на Афинській Агорі<sup>5</sup>.

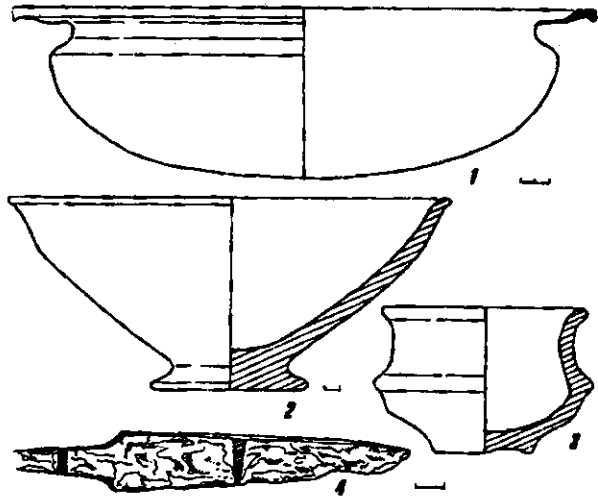


Рис. 1. Речі з поховання: 1 — бронзовий таз; 2 — ліпна урна; 3 — гончарна посудинка; 4 — залізний ніж.

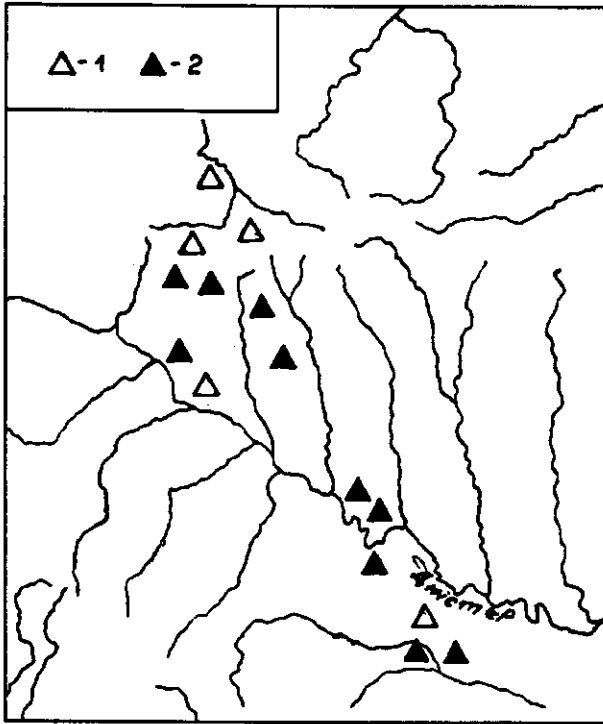


Рис. 2. Карта-схема розміщення знахідок римського бронзового посуду та могильників липицької культури в області верхніх течій Західного Бугу, Дністра та Прута. Умовні позначки: 1 — знахідки римського бронзового посуду; 2 — могильники липицької культури.

вінця. Близькими є також їх розміри та пропорції. Однак, на відміну від Рожпольської, посудина з Голубице мала високий піддон (ніжку) і ручки. Обидва тази, що походять з нижньодонських курганів також мали ручки. На думку авторів публікацій, в своєму первинному вигляді вони мали і піддони, які, проте, не збереглися<sup>10</sup>. Як відомо, ручки та піддони виготовлялися окремо, прилаштовані до вже готового корпусу і тому часто відпадали. Г. Еггерс зазначає, що в деяких випадках загублені ручки на металевому італійському посуді замінювалися іншими, виготовленими місцевими майстрами. Не менш часто втрачалися і піддони, про що, зокрема, свідчать і приклади з каталога Г. Еггерса<sup>11</sup>. Отже, видається ймовірним, що і бронзовий таз із поховання в Рожневих Полях також мав ніжку та ручки. На користь цього, перш за все, свідчить його форма, що знаходить аналогії виключно серед виробів, для яких є характерною наявність високого піддона (ніжки) та ручок. Правда, погана збереженість Рожпольської посудини не дозволяє з певністю визначити на її поверхні сліди від припою ручок. Але на денці тазу вдалося простежити пляму від припою піддона. Очевидно, його слідами є також борозна завширшки 2—2,5 мм, яка окреслює коло діаметром 9 см, що відповідає розмірам ніжок римських бронзових тазів, наведених в роботі Г. Еггерса (типи 94—96)<sup>12</sup>. Г. Еггерс визначає бронзові тази 96-го та близьких йому типів (92—98) як посуд римської роботи і датує його ступенем B-1, тобто першою половиною I ст. н. е.<sup>13</sup>. Думку про те, що подібний посуд був виготовлений в італійських майстернях підтримує і Б. Расв, розглядаючи вже згадувані тази типу E-96 з нижньодонських сарматських поховань. На підтвердження цього він вказує, що район поширення подібних виробів обмежується виключно Середземномор'ям, а в місцевому виробництві західних провінцій вони відсутні<sup>14</sup>. Італійське виробництво та дату виготовлення, запропоновану Г. Еггерсом, підтверджує і склад бронзового сплаву, з якого виготовлено посудину. Кількісний спектральний аналіз, взятий з верхньої частини корпусу Рожпольського тазу дав такі показники в процентах: Cu — основа; Sn — 40,12; Pb — 1,76; Sb — 1,24; Ag — 1,70; Fe — 1,66<sup>15</sup>. Високий вміст олова в сплаві вказує на те, що він належить до так званих олов'янистих бронз. Такий вид сплаву, де основним компонентом для легування міді є олово, характерний для римських бронзових виробів першої половини I ст. н. е.<sup>16</sup>. Очевидно, час виготовлення Рожпольської бронзи — першу половину I ст. н. е. — можна вважати і датою поховання в Рожневих Полях.

Рожпольське поховання виявлене в Попрутті, в ареалі поширення пам'яток липицької культури (рис. 3). Характерні риси поховального обряду, простеженого в Рожневих Полях, а саме — трупопалення в урні, звичай накривати урну, старанно відбирати вміщені в урну кальціновані кістки від решток поховального вогнища та класти в неї непошкоджені вогнем речі особистого вжитку — все це знаходить аналогії в поховальних комплексах липицьких могильників<sup>17</sup>. Отже, є всі підстави віднести поховання з бронзовим тазом, відкриті в Рожневих Полях, до липицької культури.

На близькій території, крім Рожпольської, відомі ще дві пам'ятки першої половини I ст. н. е., що містили римський металевий посуд. Це поховання в Колоколині<sup>18</sup> та Чижикові<sup>19</sup>. Обидва вони були виявлені при випадкових обставинах, отже ми маємо мало інформації щодо деталей поховального об-

Залізний ніж з прямою спинкою та плоским черешком має лезо клиноподібної в розрізі форми, що звужується на кінці. Довжина виробу 14 см, леза — 10 см, а його товщина 0,15—0,6 см, товщина черешка 0,3 см (рис. 1, 4). Ножі подібної форми часто трапляються на пам'ятках різних культур у римську добу. Два подібних ножі знайдено в Земплині у насипу кургану 2<sup>6</sup>.

Бронзовий таз (рис. 1, 1), наявність якого і надає похованню особливого значення, мав висоту 11,9 см та діаметр вінця 40 см. Він був викуваний з листа тонкої бронзи, мав півсферичну форму, добре виділену шийку і масивні, горизонтально відігнуті вінця, прикрашені трьома глибокими канелюрами. Вінця, очевидно, були відлиті окремо і в гарячому стані з'єднані з тулубом. Рожпольський таз належить до виробів малопоширеної форми. За класифікацією Г. Еггерса це тип E-96, репрезентований бронзовим тазом з багатого поховання в Голубице (Чехія)<sup>7</sup>. До цього ж типу E-96 належать ще два бронзові тази, знайдені у сарматських курганах Нижнього Дону, а саме в 3-ому Соколовському кургані<sup>8</sup> та в 13-ому кургані станції Богаєвської<sup>9</sup>. Рожпольська знахідка подібна до них за формою, включаючи такі характерні ознаки як овальне дно, виділена шийка та широкі, горизонтально відігнуті

ряду. Виявлено, що це поодинокі тілопокладення, впущені в курганні насипи більш ранніх епох. Вдалося з'ясувати, що в Чижикові тіло небіжчика було орієнтоване на північ. У Колоколині, крім бронзових фібул перших десятиліть н. е., пряжки і окуття паска, знайдені уламки срібного та бронзового посуду, серед яких привертає увагу ручка бронзового глека, оздоблена в обох місцях прикріплення до стінки посудини масками Пана<sup>20</sup>. Чижиківський набір римських бронз складався з ойнахої, миски півсферичної форми на кільцевому піддоні та ручки патери, що закінчувалася зображенням баранячої голівки<sup>21</sup>. Спектральний аналіз бронзового посуду, знайденого в Колоколині та Чижикові, показав, що він, так само як і рожпольський таз, був виготовлений з олов'янистих бронз<sup>22</sup>. Вже в перших публікаціях М. Ю. Смішко визначив хронологію поховань в Колоколині та Чижикові в межах першої половини I ст. н. е. і відніс їх до пам'яток липицької культури<sup>23</sup>. Багатий інвентар могил дозволяв з певністю вважати їх похованнями племінної верхівки, і навіть племінних вождів. Численні наступні публікації, присвячені аналізу цих матеріалів власне тільки підтвердили висновки М. Ю. Смішка<sup>24</sup>. Правда, М. Б. Щукін зробив спробу відокремити поховання в Колоколині та Чижикові разом з верхньодністровськими могильниками у Звенигороді, Болотному, Гриневі та ін. від липицької культури<sup>25</sup>. У свій час ми детально розібрали це питання і показали, що вся ця група верхньодністровських пам'яток, Колоколин і Чижиків у тому числі, належать до раннього етапу липицької культури, власне до етапу її формування, яке відбувалося на основі інтеграції двох етнічних компонентів: дакійського і пшеворського<sup>26</sup>. Отже, поховання з бронзовим тазом, відкрите в Рожневих Полях, об'єднує з багатьма похованнями в Колоколині та Чижикові не тільки наявність римського бронзового посуду, територіальна та хронологічна близькість, але і приналежність до однієї липицької культури. Простеження тут різні форми поховального обряду, а саме тілопокладення в Колоколині та Чижикові та тілоспалення в Рожневих Полях має місце і на поховальних пам'ятках липицької культури<sup>27</sup>.

Необхідно зауважити, що територія Верхнього Подністров'я та Попруття в ранньоримський час взагалі вирізняється відносно великою кількістю римських імпортів. Зокрема, привертає увагу концентрація тут знахідок римського металевого посуду. Крім бронзових виробів, що трапилися в похованнях Колоколина, Чижикова та Рожневих Полях, звідси походять римські бронзи, знайдені поза комплексами<sup>28</sup>. Це бронзовий глек з Кам'янки Бузької (рис. 3, 2) та бронзова пательня з горизонтальною ручкою, виявлена в Неслухові (рис. 3, 4). Ще дві римські бронзи, глек і кубок (рис. 3, 1, 3) місцезнаходження яких визначено широко, в межах Західної України, що, власне, і є територія, про яку йдеться, зберігаються в Львівському історичному музеї.

Очевидно, що посилений приплив римських імпортів саме на ці землі в першій половині I ст. н. е. не був випадковим. Цьому, як мінімум, мали сприяти принаймні дві основні умови. По-перше, населення регіону повинно було мати такий рівень соціальної організації, коли племінна верхівка вже добре виділена. Адже саме вона була головним споживачем римського імпорту. Відомо, що римський бронзовий посуд у варварському середовищі часто втрачав свій функціональний зміст, стаючи в першу чергу показником визначеного становища свого власника в суспільстві. По-друге, у цього населення повинні бути налагоджені сталі зв'язки з римським світом.

Класичним прикладом такого становища є ситуація, що склалася в першій половині I ст. н. е. в Середній Європі. Археологічні пам'ятки цього часу в означеному регіоні демонструють наявність великої кількості римських імпортованих речей взагалі та римського імпортованого посуду зокрема. Аналіз археологічних матеріалів показує, що головний потік римських товарів направлявся в Богемію (землі сучасної Чехії)<sup>29</sup>. Саме в цій області, як свідчать писемні джерела, два перших десятиліття н. е. існувала так звана держава Маробода, тобто союз племен на чолі з вождем маркоманів Марободом<sup>30</sup>. Існування подібного протодержавного утворення є незаперечним доказом виділення соціальної верхівки. Але в цьому випадку ми маємо і пряме свідчення Тацита, який, зображуючи міжусобиці в германському світі, називає представників знаті на ім'я<sup>31</sup>. «Держава» Маробода, клієнтальна щодо Риму, була тісно пов'язана з ним не тільки політичними, але й економічними стосунками. Той же Тацит розпо-

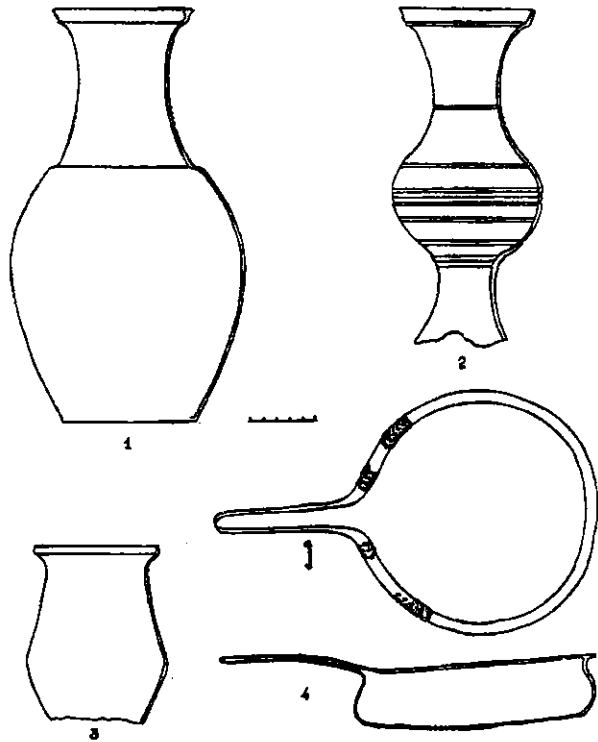


Рис. 3. Римський бронзовий посуд, знайдений поза комплексами на території Західної України: 1, 3 — точне місце знахідки невідоме; 2 — Кам'янка Бузька; 4 — Неслухів.

відає, що коли Катувальда зі своїм загоном вдерся в столицю Маробода, він, крім іншого, знайшов там купців і маркитантів з римських провінцій<sup>32</sup>.

Отже, в перші десятиліття н. е. на території Богемії фіксується прямий зв'язок між існуванням протодержавного утворення, клієнтального щодо Риму, і помітно збільшеною кількістю римських імпортованих виробів. Подібна ситуація простежується і щодо іншого клієнтального Римській Імперії варварського племінного об'єднання, що утворилося в наступний час в близькій до Богемії області Словаччини, діставши назву «царство Ванія»<sup>33</sup>.

Таким чином, зосередження римських імпортованих виробів на певній варварській території може бути пов'язане з існуванням на цих землях політичного об'єднання варварських племен. Є всі підстави екстраполювати цей висновок на ситуацію, що простежується в області верхніх течій Дністра, Західного Бугу та Прута в першій половині I ст. н. е. Попри відсутність писемних свідчень можна з великою долею вірогідності припустити, що і тут існувало протодержавне утворення. К. Масвський виділяє на території на півночі від Судетів та Карпат ряд варварських політичних об'єднань, називаючи їх «племінними державками» і визначаючи їхній статус як союзників клієнтів Риму. Підставою для цього є наявність компактно розташованих багатих поховань, зосереджених на певній території, що свідчать про виділення племінної старшини, отже про початкові форми територіальної влади, з відтак є ознакою існування подібних «державою»<sup>34</sup>.

Поховання з римським бронзовим тазом, відкрите в Рожневих Полях, може слугувати додатковим аргументом на користь існування в області верхніх течій Дністра, Західного Бугу та Прута в першій половині I ст. н. е. територіального племінного союзу. Додамо, що, можливо, саме наявність політичного об'єднання створила умови для формування спільноти, археологічним проявом якої є липицька культура.

## Примітки

<sup>1</sup> Budinský-Krička V., Lamiová-Smiedlová M. A late 1 st century B. C.— 2 nd. century A.D. cemetery at Zemplin // SA.— 1990.— XXXVIII-2.— P. 302.— Pl. VIII, 23.

<sup>2</sup> Lamiová-Smiedlová M. Römerzeitliche siedlungskeramik in der Sudostslowakei // SA.— 1962.— XVII-2.— Abb. 37, 1.

<sup>3</sup> Prahistoria ziem Polskich.— Warszawa, 1981.— Tabl. III, 9.

<sup>4</sup> Grünwald M. Keramik und Kleinfunde Legionslagers von Carnuntum (grabungen 1976—1977).— Wien, 1986.— Taf. 2, 4—5.

<sup>5</sup> Robinson H. Pottery of the Roman Period. Chronology // The Athenian Agora. Princeton.— New-Jersey, 1959.— Vol. V.— Pl. 70.— M. 1.

<sup>6</sup> Budinský-Krička V., Lamiová-Smiedlová M. Op. cit.— Pl. IX, 13, 14.

<sup>7</sup> Eggers H. J. Der romische Import im freien Germanien.— Gamburg, 1951.— S. 168.— Taf. 10, 96.

<sup>8</sup> Раев Б. А. Бронзовый таз из 3-го Соколовского кургана // СА.— 1974.— № 3.— С. 181—188.

<sup>9</sup> Капошина С. И. Итальянский импорт на Нижнем Дону // Записки Одесского археологического общества.— 1967.— Т. II/35.— С. 210—213.

<sup>10</sup> Раев Б. А. Бронзовый таз...— Рис. 1; Капошина С. И. Итальянский импорт...— С. 211.

<sup>11</sup> Eggers H. J. Op. cit.— Taf. 9, 95.

<sup>12</sup> Idem.— Taf. 9, 94, 95; 10, 96—98.

<sup>13</sup> Idem.— S. 67

<sup>14</sup> Raev B. Roman Imports in the Lower Don Basin // BAR.— IS278.— 1986.— P. 21.

<sup>15</sup> Аналіз проведений кандидатом фізико-математичних наук Т. А. Струїною в лабораторії Інституту електроварювання ім. Є. О. Патона НАН України.

<sup>16</sup> Niewęglowski A. Z badań nad technologią produkcji i pochodzeniem późnoceltyckich i rzymskich naczyni metalowych (w świetle analiz metaloznawczych) // KHKM.— 1988.— XXXVI.— Nr. 2.— S. 192.— Tab. 2.

<sup>17</sup> Smiszko M. Kultury wczesnego okresu epoki cesarstwa rzymskiego w Małopolsce Wschodniej.— Lwów, 1932.— S. 111—113.

<sup>18</sup> Smiszko M. Stanowisko wczesnorzymskie w Kolokolinie, pow. Rogatynski // WA.— 1935.— XIII.— S. 155—161.

<sup>19</sup> *Смишко М. Ю.* Богатое погребение начала нашей эры в Львовской области // *СА*,— 1957.— 1.— С. 238—243.

<sup>20</sup> *Smiszko M.* Stanowisko wczesnorzymskie w Kolokolinie.— S. 155—157.— Tabl. XLIII; XLIV.

<sup>21</sup> *Смишко М. Ю.* Богатое погребение...— Табл. I, 1—3.

<sup>22</sup> *Барцева Т. Б., Вознесенская Г. А., Черных Е. Н.* Металл черняховской культуры.— М., 1972.— С. 61, 62.— Рис. 4.

<sup>23</sup> *Smiszko M.* Stanowisko wczesnorzymskie w Kolokolinie...— S. 160; *Смишко М. Ю.* Богатое погребение...— С. 241, 242.

<sup>24</sup> *Majewski K.* Klienci Rzymu i ośrodki władzy «książąt plemiennych» w Europie Środkowej w okresie cesarstwa w świetle źródeł archeologicznych // *Archeologia*.— 1962.— XIII.— S. 60—62; *Кропоткин В. В.* Римские импортные изделия в Восточной Европе (II в. до н. э.— V в. н. э.) // *САИ*.— 1970.— Д1-27.— С. 96; *Циглик В. М.* Населення Верхнього Подністрів'я перших століть нашої ери.— К., 1975.— С. 73, 74.

<sup>25</sup> *Щукин М. Б.* Кельто-дакийские памятники рубежа н. э. и липицкая культура // *Кельты и кельтские языки*.— М., 1974.— С. 18, 19.

<sup>26</sup> *Вакуленко Л. В.* Этнокультурная ситуация в Верхнем Поднестровье в I—II вв. н. э. // *Древние славяне и Русь*.— К., 1989.— С. 22—34; *Вакуленко Л. В.* Липицкая культура в свете раскопок могильника у с. Завалье в Прикарпатье // *Древности Юго-Запада СССР*.— Кишинев, 1991.— С. 22—38.

<sup>27</sup> *Вакуленко Л. В.* Этнокультурная ситуация...— С. 26, 27.

<sup>28</sup> *Hadaczek H.* Kultura dorecza Dniestru v epoce cesarstwa rzymskiego // *МААЕ*.— 1912.— XII.— S. 26, 27.— Tabl. VIII; *Majewski K.* Importy rzymskie na ziemiach słowiańskich.— Wrocław, 1949.— S. 72.— Tabl. V, 2, 3; *Eggers H. I.* Op. cit.— S. 152.— № 2063; *Кропоткин В. В.* Указ. соч.— С. 96, 98.— Рис. 63, 3.

<sup>29</sup> *Eggers H. I.* Op. cit.— Karte 4; *Filip J.* Obchodní styky Čech z Římem v době Augustově a problém mocenskiého střediska tehdejších Čech // *AR*.— 1952.— R. IV.— S. 143—154; *Sakar V.* Roman Imports in Bohemia.— Prague, 1970.— Fig. 2, 1, 16, a—b, 20, 26; 3, 4, 5 etc.

<sup>30</sup> *Strabo VII*, 1, 3; *Tac. Ann.* II, 45, 46, 62, 63.

<sup>31</sup> *Tac. Ann.*— II, 45, 62.

<sup>32</sup> *Ibid.*— II, 62.

<sup>33</sup> *Ibid.*— II, XII, 29, 30.

<sup>34</sup> *Majewski K.* Klienci Rzymu...— S. 58—60; *Majewski K.* Uwagi do medalionu Jovianusa z Boroczyc na Wołyniu // *Archeologia*.— 1958.— X.— S. 175—179.

---

## НОВА ПАМ'ЯТКА ПШЕВОРСЬКОЇ КУЛЬТУРИ НА ВОЛИНІ

---

### Д. Н. Козак, Б. А. Прищепя

Восени 1995 р. у південно-східній частині смт Млинова, на ділянці поля, відведений під індивідуальну забудову, по вул. Устима Кармелюка, 20, господар садиби В. В. Кондратенко, копаючи рів під фундамент будівлі, натрапив на поховання зі зброєю. Речі (уламки гончарної посудини, залізни: меч, наконечник списа, умбон від щита, уламки шпор, фібули, деталі португелі та інші предмети) він передав до Рівненського краєзнавчого музею. Науковими співробітниками музею Б. А. Прищепю та Т. В. Би-