

від культури празького типу до наступної — типу Луки Райковецької. Одержані матеріали підтверджують спадковість матеріальної культури слов'янського населення Подністров'я протягом другої половини I тис. н. е. і його безперервне проживання на цій території.

Д. Н. КОЗАК, В. Ф. МЕГЕЯ

Славянское поселение Великая Слобода-I на Среднем Днестре

Резюме

В публикации освещаются материалы, полученные при раскопках поселения ранне-средневековых восточных славян Великая Слобода-I Каменец-Подольского р-на, Хмельницкой обл. Поселение расположено на покатом южном склоне бугра на берегу р. Микши, притоки Днестра. Вскрыта площадь 960 м². Исследовано 7 жилищ и 5 хозяйственных ям. Жилища представляют собой квадратные в плане полуземлянки площадью от 9,6 до 12,2 м². Глубина жилищ составляет 0,4—0,6 м от уровня древней поверхности. В углу построек находилась печь-каменка. В жилищах обнаружены фрагменты лепной керамики, глиняные прясла, кости животных. Хозяйственные ямы округлой и овальной формы с несколько суженными ко дну стенками и ровным дном.

Собранная на поселении керамика представлена несколькими типами лепных горшков и сковородками, имеющими аналоги на многих славянских поселениях Поднестровья, Вольни, Поднепровья.

По типологии керамики поселение датируется VII—VIII вв. н. э.

Материалы поселения подтверждают преемственность материальной культуры славянского населения Поднестровья на протяжении I тыс. н. э.

¹ Баран В. Д. Ранні слов'яни між Дністром і Прип'яттю. — К., 1972. — Рис. 35, 3; 50, 3—4; 53, 8, 10; 56, 5, 6.

² Приходнюк О. М. Слов'яни на Поділлі. — К., 1975. — Табл. 1, 17; 3, 4—7; 13, 3, 4; 15, 12, 13.

³ Тимошук Б. О. Слов'яни Північної Буковини. — К., 1976. — Рис. 7, 4, 5.

⁴ Баран В. Д. Ранні слов'яни... — Рис. 38, 4, 7; Приходнюк О. М. Слов'яни на Поділлі. — Табл. 16, 5—7, 9.

⁵ Русанова И. П. Славянские древности между Днепром и Западным Бугом // САИ. — 1973. — Вып. Е—1—25. — С. 11, рис. 2; С. 21, табл. 8.

⁶ Русанова И. П. Славянские древности между Днепром и Западным Бугом. — С. 20—23.

⁷ Вакуленко Л. В., Приходнюк О. М. Славянские поселения I тыс. н. э. у с. Сокол на Среднем Днестре. — Киев, 1984. — С. 89—98.

М. П. КУЧЕРА, Л. І. ІВАНЧЕНКО

Давньоруська оборонна лінія в Пороссі

В історії давньоруської держави Поросся відіграло важливу стратегічну роль. Ця область займала на правобережжі Середнього Подніпров'я прикордонне положення зі степом, прикриваючи з півдня найголовніші економічні і політичні центри Русі, і постійно перебувала під загрозою кочівницьких вторгнень. В кінці X ст. під тиском печенігів на значній частині Правобережної Київщини місцеве населення залишає свої оселі. Припиняють існування поодинокі на той час периферійні укріплення на місці городища Момоти в с. Біївці Богуславського р-ну Київської обл. на правому березі Росі і городище Монастирьок біля с. Зарубинці Канівського р-ну Черкаської обл. на правому березі Дніпра.

Згідно літопису, Володимир Святославич був змушений терміново розпочати оборонне будівництво, закріплюючи південний кордон на Правобережжі Дніпра по р. Стугна. На допомогу прийшло населення більш північних земель Русі. Створена система захисту з фортець і довгих дерев'яно-земляних споруд — Змійових валів по лівих і правих притоках Дніпра дозволила успішно відбивати ворожі напади. Населення Середнього Подніпров'я невпинно зростало. Києву були створені умови для швидкого економічного і культурного розвитку. Ще за

панування в степах печенігів почалося освоєння Поросся Давньоруською державою, і по Росі було споруджено оборонну лінію. Пізніше ця лінія вдосконалювалась, і Поросся перетворилось у визначну волость Київської землі.

Літопис свідчить, що Поросся було підпорядковане загальнодержавним інтересам за князювання Ярослава. В 1031 р. Ярослав з бра-

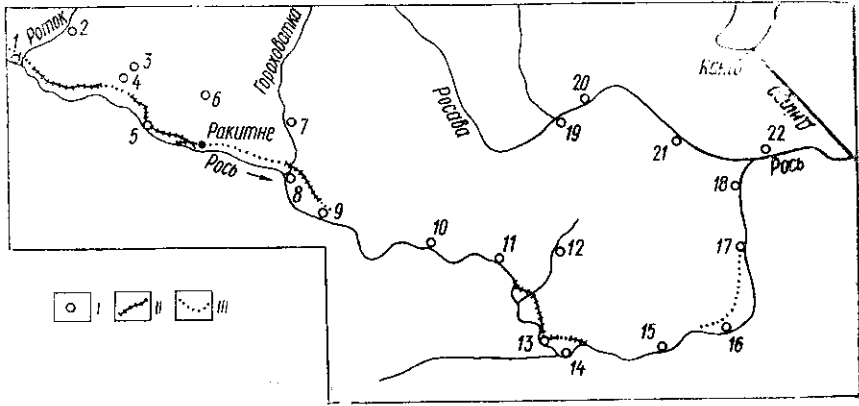


Рис. 1. Розташування оборонних споруд в нижній і середній течії Росі: I — городища; II — Змійовий вал; III — приблизний напрямок Змійового валу в місцях, де він не зберігся.
1 — Біла Церква, 2 — Піщана, 3 — Чепилівка I; 4 — Чепилівка II; 5 — Сухоліси; 6 — Житні Гори; 7 — Шарки; 8 — Бушеве; 9 — Саварка; 10 — Богуслав; 11 — Половецьке; 12 — Пишки; 13 — Миколаївка; 14 — Стеблів; 15 — Корсунь-Шевченківський; 16 — Набутів; 17 — Сахнівка; 18 — Межиріч; 19 — Емчиха; 20 — Маслівка; 21 — Пилива; 22 — Кононча.

том Мстиславом, повернувшись з походу в Польщу, «много ляхи приведоста и разделиста я, и посади Ярослав своя по Рси и суть и до сего дни»¹. У наступному, 1032 р., за літописом, «Ярослав поча ставити городы по Рси»².

В середині XI ст. у південноруські степи просунулись нові орди кочовиків: торки, а за ними половці. Під тиском сильніших половців торки і залишки печенігів відкочовували до кордонів Русі і шукали притулку у давньоруських князів. Починаючи з другої половини XI ст., значна частина торків і печенігів була розселена в Пороссі, де вони згодом створили об'єднання під давньоруською назвою «чорні клобуки», яке вперше згадується в літопису під 1140 р. Верховним сюзереном цього об'єднання став київський князь. Тюркомовні поселенці проживали разом з давньоруським місцевим населенням і складали військний контингент легкоозброєної кінноти. Основним завданням «чорних клобуків» був захист Правобережжя Середнього Подніпров'я від половців: вони також надавали військову допомогу київському князю у внутрішніх подіях Південної Русі.

Центром «чорних клобуків» у Пороссі був літописний Торчеськ (1093), який ототожнюється Б. О. Рибаківим з городищем біля с. Шарки на р. Гороховатці. Три літописні укріплені пункти ідентифікуються з сучасними містами — Юр'єв (1072), Корсунь (1169), Богуслав (1195), а відомості про місцезнаходження інших (Чюрнаєв, Товарий) не збереглися.

Розвідки городищ у цьому районі проводились в 1945 р. Т. С. Пасек, в 1946 р. — П. М. Третяковим, а з кінця 40-х до початку 70-х років — В. Й. Довженком та ін.³ Проте для з'ясування системи захисту Поросся та історії її виникнення матеріалів не вистачало. У 1980—82 рр. експедицією Інституту археології АН УРСР (керівник М. П. Кучера) на лівому березі Росі вперше вивчено два Змійові вали і завершено обстеження городищ, які збереглися до нашого часу⁴.

Всього в нижній і середній течії лівобережжя Росі, від канівського Подніпров'я до м. Біла Церква, виявлено, крім двох Змійових валів,

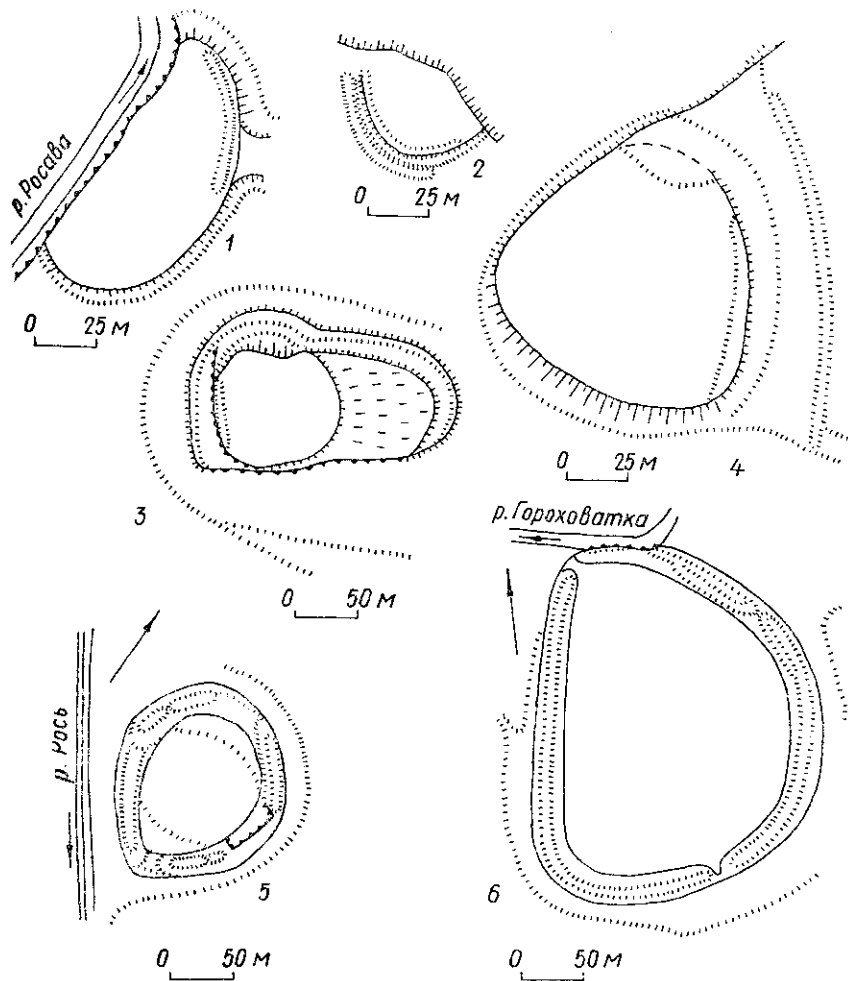


Рис. 2. Плани городищ XI—XIII ст.:

1 — Ємчиха, 2 — Пилява, 3 — Корсунь-Шевченківський; 4 — Саварка; 5 — Сухо-лісі; 6 — Бушеве.

22 городища із знахідками давньоруського часу (рис. 1). З десяти найраніших вісім розташовані на лівому березі Росі — в Білій Церкві (урочище «Замок»; літописний Юр'єв), поблизу сс. Сухолісі, Бушеве, Саварка, м. Богуслав, біля с. Миколаївка, в смт. Стеблів, в м. Корсунь-Шевченківський і два на Росаві — біля сс. Ємчиха та Пилява⁵.

Добре збереглися лише городища в Бушеві та Сухолісах. В Саварці та Пиляві вали розорюються; городище в Ємчисі зруйноване кар'єром; в Білій Церкві, Корсунь-Шевченківському, Богуславі та Стеблеві давньоруські вали знищені пізнішими замчищами та сучасною забудовою, а городище біля Миколаївки затоплене Стеблівським водосховищем.

Бушевське та Сухоліське городища — на рівній місцевості в заплаві Росі й оточені по периметру валом. Форма першого напівкруга (рис. 2, 6), а другого — округла (рис. 2, 5). Під інші городища були використані захисні особливості рельєфу місцевості, доповнені штучними перешкодами. Мисове городище в Саварці неправильно округлої форми, з напільного боку має залишки двох валів (рис. 2, 4). Напівокруглі городища в Ємчисі (рис. 2, 1) та Пиляві (рис. 2, 2) займають підвищення над обривом лівого берега ріки й захищалися з напільного боку перше — одним, а друге — двома дугоподібними валами, зараз зруйнованими. На мисободібному підвищенні, що примикає до

стрімкого берега ріки, знаходилось городище в Білій Церкві. На останцеподібному місці (останці з одним похилим боком) розташоване городище в Корсунь-Шевченківському (рис. 2, 3). Городище біля Миколаївки займало останець в долині ріки, в Богуславі — мис на високому березі ріки, а в Стеблеві давньоруське укріплення знаходилось на підвищеній частині півострова, створеного роздвоєнням русла ріки.

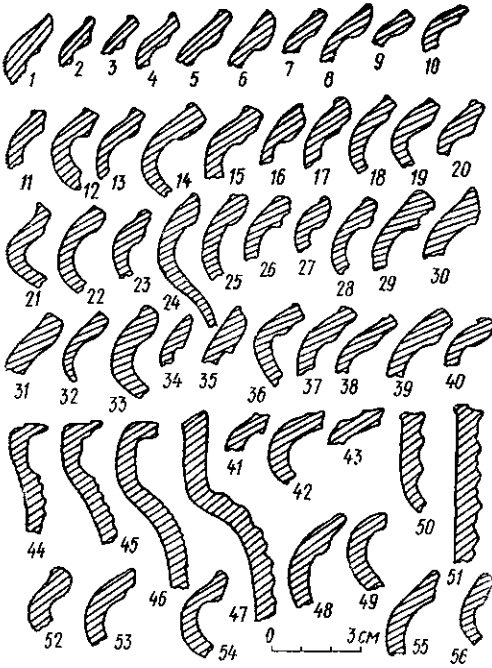


Рис. 3. Кераміка XI ст.;

1—9 — Сухоліси; 10—15 — Бушеве; 16—22 — Саварка; 23 — Стеблів; 24—27 — Корсунь-Шевченківський; 28—29 — Ємчиха; 30—33 — Пилява; 34—51 — Миколаївка; 52—54 — Біла Церква; 55—56 — Богуслав. 1—9, 16—19, 31—51 — з селищ; 10—15, 20—30, 52—56 — з городищ.

Залишки давньоруського культурного шару виявлено на всіх городищах, крім Сухоліського. Біля всіх городищ є селища: найбільші серед них — в Сухолісах, Корсунь-Шевченківському та Саварці. Біля городища в Миколаївці відкрито два селища на протилежних берегах Росі.

На всіх пам'ятках знайдено кераміку XI ст. При цьому для датування відбирались в першу чергу вінця посудин. Уламки посудин з потовщеними зверху манжетоподібними вінцями, які найбільше характерні для пам'яток X—першої половини XI ст., знайдено в поодиноких випадках у Білій Церкві, на селищах в Сухолісах, Саварці, Миколаївці, в Богуславі (рис. 3, 1, 16, 23, 34, 35, 53, 55). На всіх пам'ятках переважають типові для кераміки XI ст. манжетоподібні вінця з потовщеним верхнім краєм (рис. 3, 7, 9, 11—15, 18—22, 25—26, 28—29, 31—33, 36—39, 56). Є чимало знахідок вінця кінця XI — першої половини XII ст. (рис. 4, 1—17, 25—43, 67—71).

Серед керамічного матеріалу на лівобережному селищі біля Миколаївського городища виявлено не типові для Середнього Подніпров'я уламки горщиків з вертикальною шийкою і горизонтально відігнутими вінцями так званого «дорогочинського типу» (рис. 3, 44—46); вінця з профільованими заглибними та гранчастими краями (рис. 3, 41—43); уламки горщиків та глечиків з вертикальними вінцями, прикрашеними горизонтальними рядами валикоподібних потовщень (рис. 3, 47, 50); уламки циліндричних посудин (рис. 3, 51) та увігнуті до середини денця від горщиків. Ці риси характерні для частини кераміки XI ст. з польсько-руського порубіжжя, зокрема Плісеська та інших

Всі збережені городища складаються з однієї укріпленої частини. Найбільшу укріплену площу займають городища в Бушеві (3,8 га), Сухолісах (0,95 га), Саварці (0,8 га), Миколаївці (0,75 га). Інші дві пам'ятки невеликі. Ємчиха — 0,4 га, Пилява — 0,12 га. Городище в Корсунь-Шевченківському відповідало, очевидно, розмірам природнього пагорба площею 1,6 га, на якому воно знаходилось. Західна частина його висока з горизонтальною поверхнею, а східна — похило знижується до підніжжя. Отже, городище могло складатись з двох укріплених частин.

Площа мисової частини літописного Юр'єва з пізнішого замчищем в Білій Церкві (1,85 га) не може вважатись адекватною розмірам давньоруського городища, яке було значно більшим⁶.

пам'яток Західного Побужжя⁷. Вказаної кераміки на селищі знайдено небагато (близько 35 уламків вінець, а всього близько 240).

Немісцеві типи кераміки виявлено і на правобережному селищі біля Миколаївського городища⁸ — посудини з вертикальними вінцями, увігнуті досередини денця, уламки вінець з широким манжетом (рис. 3, 48), що походять від присадкуватих горщиків, оздоблених до самого низу лінійним орнаментом; неорнаментовані горщики звичайних пропорцій з короткими, різко відігнутими непотовщеними вінцями (рис. 3, 49). Своєрідність цієї кераміки також пояснюється її генетичними зв'язками з більш західною традицією. Цей факт, безперечно, має відношення до літописного повідомлення 1031 р. про переселення на Рось «ляхів».

Відзначимо, що більшість керамічного матеріалу на обох селищах — кухонні горщики XI ст. — не ідентичні, а мають різні технологічні і, очевидно, неоднакові етнографічні традиції. На лівобережному селищі кераміка XI ст. більш різноманітна, переважна більшість якої належить до типів давньоруських виробів. Обидва селища різняться і характером могильників: безкурганний біля правобережного селища (досліджувався у 1956 р.) з західнослов'янськими прикрасами в похованнях, і курганний біля лівобережного селища. На останньому проживало місцеве населення, яке протягом XI ст. поповнювалось вихідцями з польсько-руського порубіжжя. Правобережне селище було засноване немісцевим населенням, що переселилось, очевидно, із Південно-Східної Польщі.

Виникнення Юр'єва в історичній літературі однозначно пов'язується з літописним повідомленням 1032 р. про початок будівництва Ярославом Мудрим фортець по Росі. Можна вважати, що в цей же час було створено більшість укріплених пунктів.

Оборонна лінія по Росі в XI ст. закінчувалася на сході літописним Корсунем. Далі ріка круто повертає на північ і до гирла Росави тече в меридіанальному напрямку, малоефективному для захисту. В цьому місці оборонну лінію перенесено на Росаву, яка тече з заходу на схід і краще відповідає умовам захисту з півдня. У разі переходу ворога на згаданому відрізу на лівий берег Росі його контролювали фортеці сучасних городищ в Пиляві та Ємчисі. Є відомості про знаходження залишків городища X—XIII ст. в гирлі Росі в с. Пекарі⁹. В оборонному відношенні воно було пов'язане з укріпленнями по Дніпру, зокрема з фортецею на горі Московці біля сучасного Канева.

Адміністративним, політичним і культурним центром Поросся в XI ст. був літописний Юр'єв. З літопису відомо, що в XI ст. тут знаходилась єдина для всього Поросся єпископія. Юр'єв був і географіч-

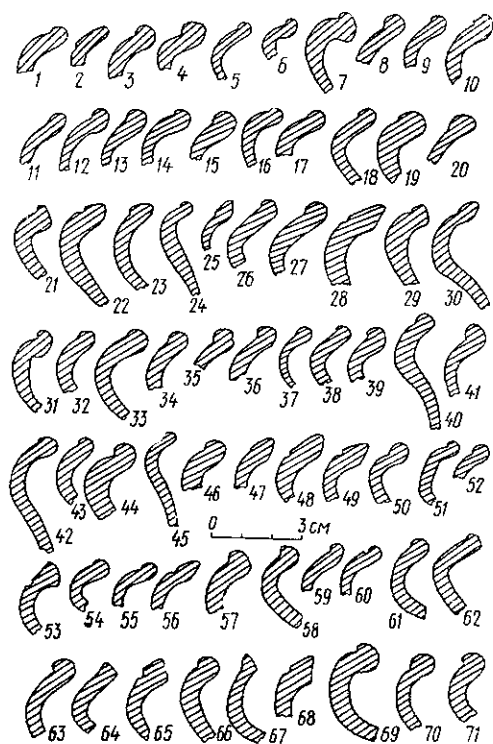


Рис. 4. Кераміка кінця XI — першої половини XIII ст.:

1—7 — Сухолісі; 8—17 — Бушеве; 18—20 — Чепилівка II; 21—24 — Чепилівка I; 25—31 — Саварка; 32—34 — Стеблів; 35 — Корсунь-Шевченківський; 36—39 — Ємчиха; 40—41 — Пилява; 42—43 — Миколаївка; 44—46 — Піщана; 47—50 — Шарки; 51—56 — Пишки; 57—58 — Набутів; 59—62 — Кононча; 63—66 — Маслівка; 67—69 — Біла Церква; 70—71 — Богуслав.

ним центром Поросся, якщо враховувати, що від нього оборонна лінія в XI ст. продовжувалась на захід ще на 80 км. Закриваючи 90-кілометрову лінію укріплених пунктів східного Поросся, він знаходився на стику з західним Пороссям. Зазначимо, що оборонна лінія західніше Юр'єва проходила по вододілах притоків Росі і складалась із Зміювих валів, де майже не було укріплених населених пунктів.

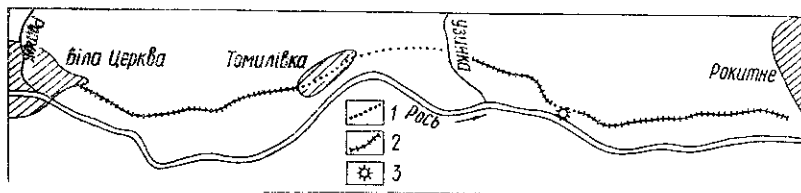


Рис. 5. План Зміювого валу між Білою Церквою і Рокитним:

1 — приблизний напрямок Зміювого валу, 2 — Зміювий вал, 3 — Сухоліське городище.

В східному напрямку від Юр'єва Зміювий вал продовжувався лише на 24 км. Він зберігся в лісі вздовж лівого берега Росі й закінчується перед райцентром Рокитне Київської обл. (рис. 5). Вал насипаний з піску: ширина 9—12 см, висота 0,6—1 м. Уздовж нього з півдня, від ріки, збереглася западина від рову.

Розрізом валу західніше с. Томилівка і смт. Рокитне виявлено обвуглені залишки перекладної конструкції з дубових деревин. Біля с. Томилівка сильно обвуглені поздовжні деревини залягали в шарі з сажою майже посередині валу (рис. 6а). Приблизно через 2,2 м на південь від залишків пожежі починався рів з похилою внутрішньою стінкою у вигляді берми шириною 2,8 м, яка круто переходила в нижню частину рову, ширина якого без берми 6 м, глибина 1,4 м.

Залишки конструкції були досліджені в розкопі № 1 на довжину 2,4 м на схід від траншеї і в розкопі № 2 на протязі 8 м на захід від траншеї. В розкопі № 1 під дерновим шаром на глибині 35—40 см знаходився шар з домішкою піску та вуглинок. На глибині 45—60 см в смузі сажистого піску, шириною до 1,9 м, виявились контури окремих

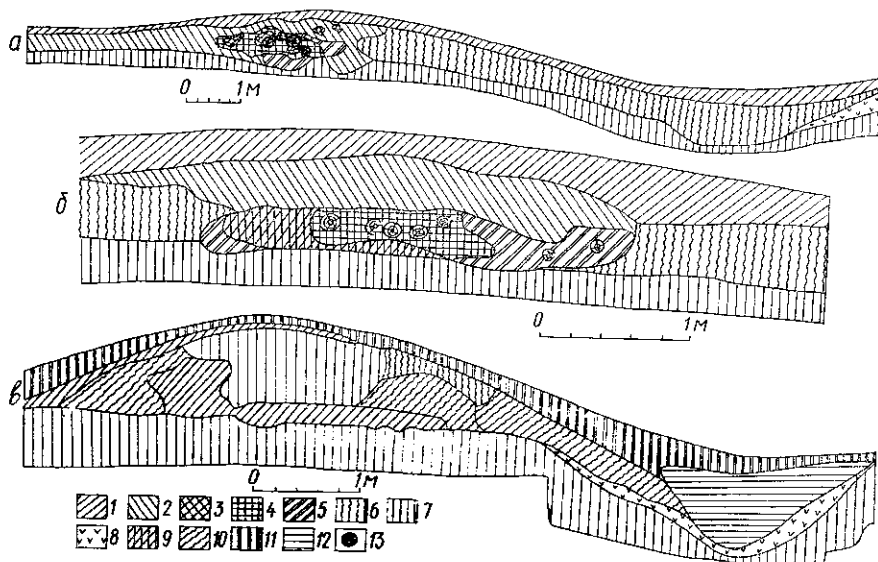


Рис. 6. Розрізи Зміювих валів:

а — Білоцерківський вал біля с. Томилівка; б — Білоцерківський вал біля смт. Рокитне; в — Стеблівський вал біля смт. Рокитне.

1 — темно-сірий пісок; 2 — темно-жовтий пісок; 3 — темно-сірий пісок з сажою; 4 — темно-сірий пісок з домішкою сажі; 5 — жовтий пісок з гумусом; 6 — жовтий пісок; 7 — світло-жовтий пісок; 8 — світло-жовтий пісок з сірим відтінком; 9 — темно-жовтий пісок з домішкою гумусованої землі; 10 — темно-сірий пісок з жовтим відтінком; 11 — темно-сірий пісок з гумусом; 12 — темно-сірий, майже чорний пісок; 13 — дерев'яні конструкції.

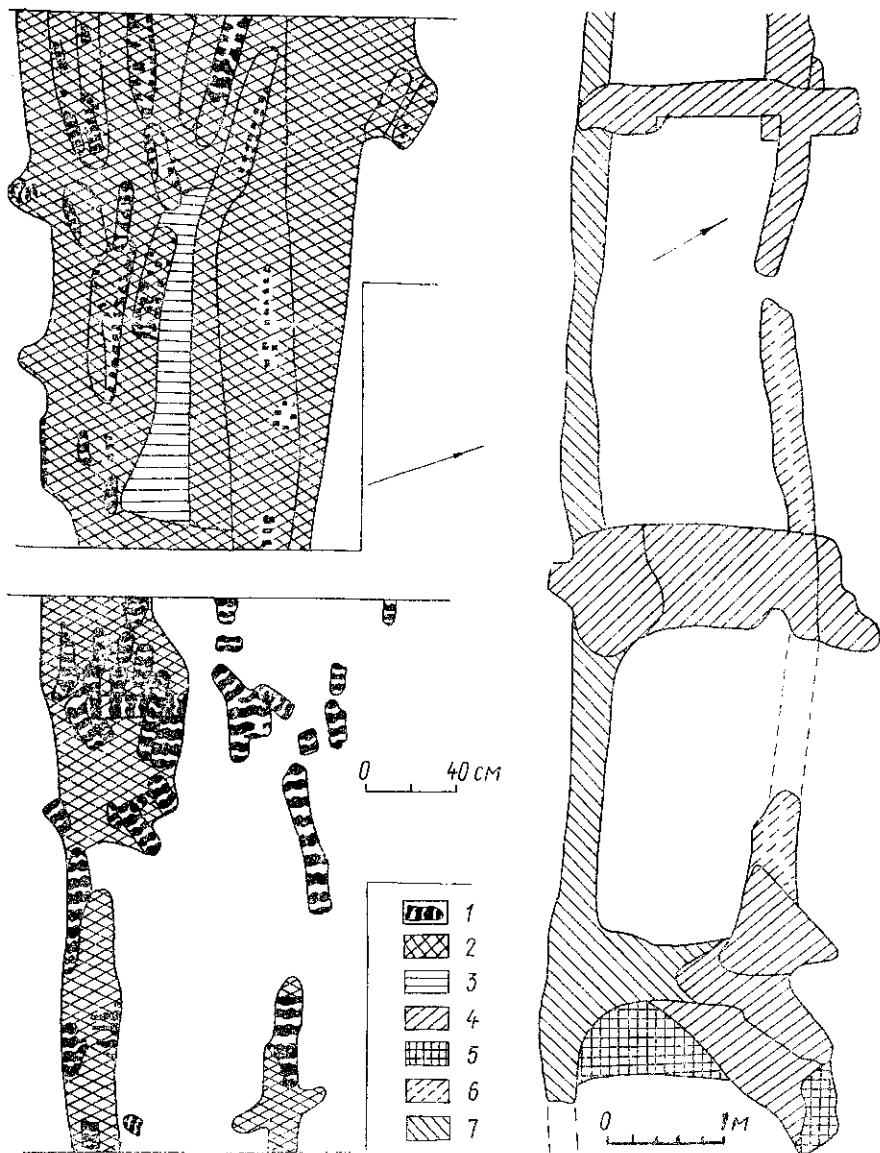


Рис. 7. Плани залишків конструкції в Зміювих валах:

1 — обвуглені деревини, 2 — сажа, 3 — жовтий пісок, 4 — перепалена червона глина, 5 — вкраплення перепаленої глини в перемішаній землі з сажою, 6 — перепалена глина в сірій землі, 7 — вкраплення перепаленої і неперепаленої глини в сірій землі.

деревин з обвугленою серцевиною, які лежали поруч уздовж валу (рис. 7). Нижче було розчищено кілька поздовжніх деревин в кращому стані, а в одному місці — частину поперечної деревини (рис. 7).

В розкопі № 2 під шаром темного піску з плямами сажі на глибині 35—40 см від сучасної поверхні виявилось місцезнаходження окремих поздовжніх деревин, які згоріли, а на рівні 45—65 см від них збереглися смуги з сажою та вугіллям. Під час розчистки в середині цих смуг у більшості випадків знаходились обвуглені залишки деревин в тому ж положенні — уздовж валу, рідше поперек чи навкіс до його лінії.

Розкопками біля с. Томилівка відкрито нижню частину перекладної конструкції, яка була досліджена і в валах по лівому березі Дніпра, на рр. Здвиж, Стugna¹⁰ та в інших Зміювих валах. Вона мала ши-

рину в середньому 2 м і складалась з ярусів поздовжніх деревин, між якими були прокладені поперечні деревини-лаги. Конструкція мала вигляд дерев'яно-земляної стіни, по краях внизу вона була присипана земляними укосами.

В траншеї біля Рокитного піщаний насип на місці конструкції, як і в Томилівці, виділявся більш темним кольором, а нижче в ньому залягали сильно обвуглені поздовжні дубові деревини (рис. 66). Аналогічну конструкцію досліджено в цьому валу і західніше Білої Церкви.

Змійові вали були специфічним типом укріплень і призначались для стримування легкоозброєної кінноти кочовиків, грабіжницькі задуми яких вимагали швидкого просування і несподіваної появи в тилу Русі. Основна частина Змійових валів, зокрема на Правобережжі Дніпра, ближче до Києва, датується кінцем X—початком XI ст. Про це свідчать і знайдені в них окремі речі. Будівництво цих споруд було складовою частиною оборонних заходів, розпочатих Володимиром Святославичем в зв'язку із небезпекою з боку печенігів, які з кінця X ст. обрали об'єктом своїх нападів Середнє Подніпров'я. Оборонна лінія часів Ярослава по Росі виникла на завершальному етапі здійснення цих заходів і мала те ж саме призначення. Останній напад печенігів на Київ у 1036 р. закінчився їх повною поразкою. Після цього печеніги вже не являли собою небезпеки для Київської Русі.

Оборонна лінія по нижній і середній течії Росі, яка в ході боротьби проти печенігів визначила південну межу Давньоруської держави на Правобережжі Середнього Подніпров'я, залишалась порубіжною лінією і в період боротьби Русі проти половців. З розселенням у Пороссі торків, поряд із старими укріпленими пунктами, які продовжували функціонувати, в кінці XI—XII ст. було засновано дванадцять нових фортець. При цьому між старими укріпленнями створено лише дві фортеці — в сучасних сс. Маслівка на лівому березі Росави (між городищами в Ємчисі та Пиляві) та Половецьке, східніше Богуслава, на лівому березі Росі. Чотирма укріпленнями була доповнена лінія східніше літописного Корсуня (лівий берег Росі), на місці сучасних городищ в сс. Набутів, Сахнівка, Межиріч та Кононча. Інші шість укріплень виникли північніше Росі, на лівих берегах її притоків. Залишками їх є городища в сс. Пишки на р. Нехворощ, Шарки на р. Гороховатка, Житні Гори на р. Бурчак, Чепилівка (два городища) на р. Узинка, Пшцана на р. Роток. Ці пункти разом з фортецями по р. Росава утворили тиловий оборонний рубіж, який відігравав роль другого ешелону в Пороській оборонній лінії.

Адміністративно-політичним центром чорноклубоцького Поросся був Торчеськ, на місці якого зберігся культурний шар і залишки поруйнованих валів біля с. Шарки в 6 км північніше Бушевського городища. План Торчеського городища в літературі відомий, він опублікований як у реконструйованому початковому вигляді¹¹, і в сучасному стані¹². Воно займає на високому березі Гороховатки кілька мисів і велику ділянку плато. Його площа з п'ятьма укріпленими частинами досить велика — 35 га. За цілком слушним припущенням П. О. Раппопорта¹³, це городище відноситься до ранньозалізного віку.

Невідомо, чи на всій площі у давньоруський час були відновлені укріплення, чи лише на частині. Проте Торчеськ був багатолюдним містом. За літописом, як уже згадувалось, в ньому знаходилась князівська резиденція. Розкопками В. В. Хвойко¹⁴ на городищі відкриті великі підвали від господарських приміщень; знайдено різноколірні полив'яні глиняні плитки, що оздоблювали багаті будинки, замки; бронзові й кістяні хрестики, вставки-інкрустації з кришталю; рядові напівземлянкові житла з різноманітним інвентарем — сокирами, молотками, долотами, серпами; кузні та ювелірні майстерні з скупченнями залізних шлаків, глиняними тигельками з залишками кольорових металів тощо. По периферії укріпленої площі жили, очевидно, торки-скотарі. Безпосередньо з заплави до городища входить пандус, на думку Б. О. Ри-

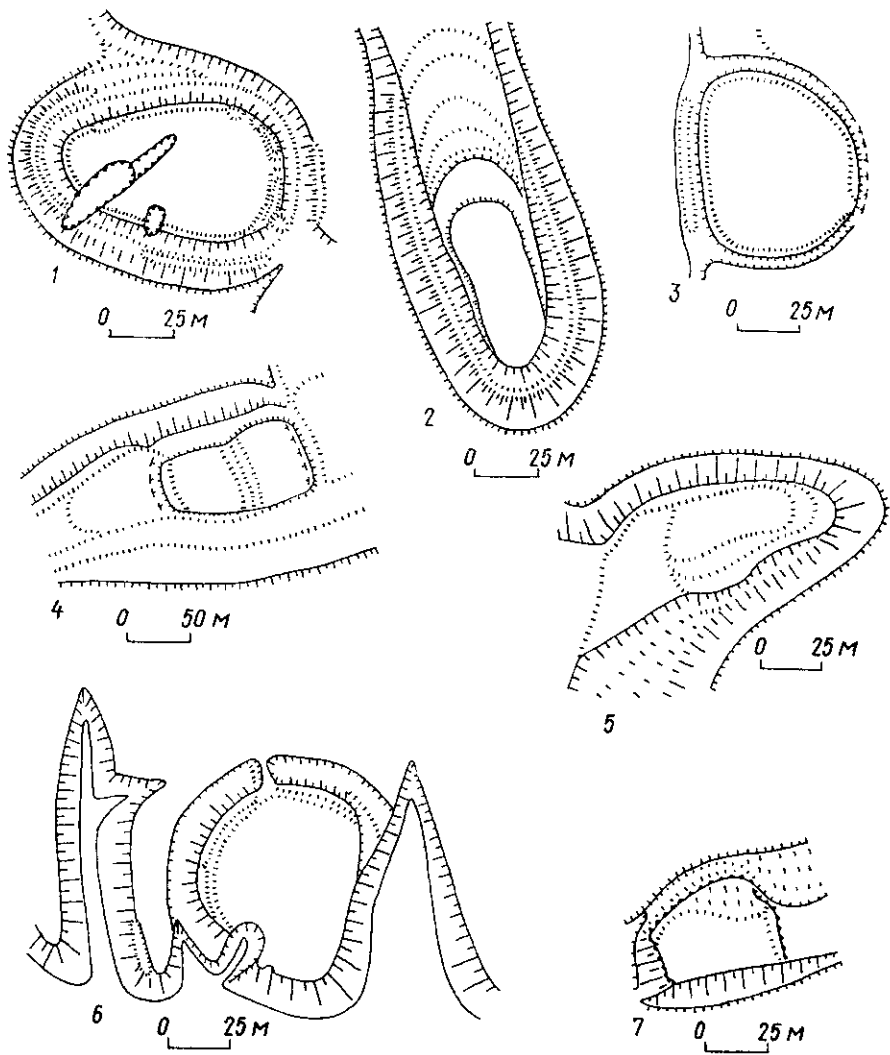


Рис. 8. Плани городищ кінця XI—XIII ст.:

1 — Піщана; 2 — Сахнівка; 3 — Чепилівка II; 4 — Пишки; 5 — Межиріч; 6 — Набутів, 7 — Кононча.

бакова, — для загону худоби. Серед інших городищ три не збереглися — в сс. Чепелівка, Житні Гори та Маслівка, а три займають мис (Піщана, Набутів, Межиріч; рис. 8, 1, 5, 6), два — останці (Половецьке¹⁵, Сахнівка; рис. 8, 2), і по одному розташовані: на останцеподібному мисі (Кононча; рис. 8, 7), на мисовому перешийку (Пишки; рис. 8, 4) та на підвищенні по краю плато (Чепилівка II; рис. 8, 3)*. Знищене городище Чепилівка I (північно-східний край села) займало мис; у частково поруйнованому вигляді воно було обстежено в 1972 р.¹⁶

На більшості городищ збереглися з напільного боку залишки валів та ровів, а на городищах Чепилівка I, II та Піщана вали знаходились з усіх боків. Відзначені городища, крім літописного Торчеська, значно менші від більш ранніх городищ XI ст. На одному з них укріплена площа становить 0,15 га (Кононча), на чотирьох — 0,30—0,35 га (Піщана, Набутів, Сахнівка, Межиріч), на трьох — 0,40—0,45 га (Чепилівка I, II, Половецьке) і на одному (Пишки) — 0,65 га.

* Городище Чепилівка II відкрив учасник експедиції О. В. Серов, а місцезнаходження городища біля с. Піщана — Н. М. Кравченко.

Незважаючи на незначні розміри, два городища склалися з двох укріплених частин (Чепилівка I, Пишки).

Керамічними знахідками в насиченому культурному шарі виділяється городище в Конончі. Раніше на ньому було знайдено багато кістяних виробів, свинцеву вислу печатку, сланцеву іконку¹⁷. Є культурний шар на городищах в Піщаній, Пишках, а на городищі в Половецькому — лише по внутрішньому краю. Дуже незначні ознаки заселення чи тимчасового перебування людей виявлені на городищах Чепилівка I, II, Набутів, Сахнівка, Межиріч. На укріпленому майдані городища Дівич-гора в Сахнівці, з якого походять відомі скарби унікальних дорогоцінних речей, В. Й. Довженком досліджено одні господарські ями¹⁸, хоча на периферії гори, починаючи з розкопок В. Гезе, було відкрито житлову забудову.

Біля городищ в Половецькому, Пишках, Піщаній є селища; в Конончі та Набутові вони найбільш значні. Звичайні селища знаходяться біля зруйнованих городищ в Житніх Горах¹⁹ та Маслівці. Сліди невеличких селищ відкрито біля городищ в Межирічах, Чепилівці II.

Нові укріплені пункти виникли із збільшенням населення, переважно за рахунок осідання кочовиків. Останні перебували в тісних контактах з місцевими жителями і запозичали у нього багато предметів побутового призначення. Кераміка на всіх пам'ятках має типові давньоруські риси з характерними заокругленими вінцями (рис. 4). В Середньому Подніпров'ї вона існувала з кінця XI до половини XIII ст. Поряд з цим на ряді пам'яток трапилися уламки горщиків з потоншеними по краю вінцями і глибокою боріздкою з внутрішнього боку, причому остання зустрічається і на звичайних вінцях (рис. 4, 22, 28—30, 47—49, 53, 56, 60, 65, 68). Вони знайдені на городищах і селищах в Пишках, Саварці, Конончі, Чепилівці I; на селищі біля городища в Маслівці і в значній кількості в літописному Торчеську. Вказані відміни є локальною особливістю кераміки Поросся, за межами якого посудини з такими вінцями невідомі.

Степові половці вороже ставилися до торків, які перекривали їм шляхи вторгнення на Київщину. Половецька загроза змусила київських князів вжити додаткових оборонних заходів. Широка дворядна оборонна лінія з укріплень-городищ була доповнена посередині невеликим Зміївним валом, який проходив понад Россю. Залишки його з південним ровом від Росі збереглися в лісі на трьох ділянках: 1) від заплави лівого берега Росі навпроти с. Яблунівка Корсунь-Шевченківського р-ну Черкаської обл. (східніше смт. Стеблів) до заплави ріки в с. Москаленки Богуславського р-ну Київської обл.; 2) від с. Сварка Богуславського р-ну до с. Ольшаниця Рокитнянського р-ну Київської обл.; 3) західніше смт. Рокитне.

На першій ділянці, довжиною 10,5 км по прямій лінії, вал в двох місцях знищений на протязі 1800 і 350 м, а також розірваний руслом р. Нехворощ, яку він перетинає перед Москаленками (рис. 9 б). На другому розриві через селище та знищену частину курганного могильника біля Миколаївського городища трасу валу визначено за допомогою понад 20 траншей, якими було простежено напрямок рова. Вал в цьому місці обходив могильник і різко повертає на північ (рис. 9, б). На другій ділянці вал починається від краю лісу за 1200 м північно-західніше с. Саварка і продовжується на 6 км до р. Гороховатка. З іншого боку Гороховатки вал простежується в південно-західній частині с. Ольшаниця (урочище Rogozianka). На третій ділянці відрізок валу довжиною 2,7 км починається від західного краю Рокитного і закінчується на березі Росі перед болотом. На відстані 800 м від Рокитного цей вал перехрещується з іншим, що йде від Білої Церкви і який через 450 м закінчується в болоті (рис. 9, а).

Останні дві ділянки валу раніше з'єднувались, але зараз на полі між Ольшаницею і Рокитним протягом 10 км слідів від валу не збереглося. Біля с. Саварка вал раптово закінчується при виході з лісу.

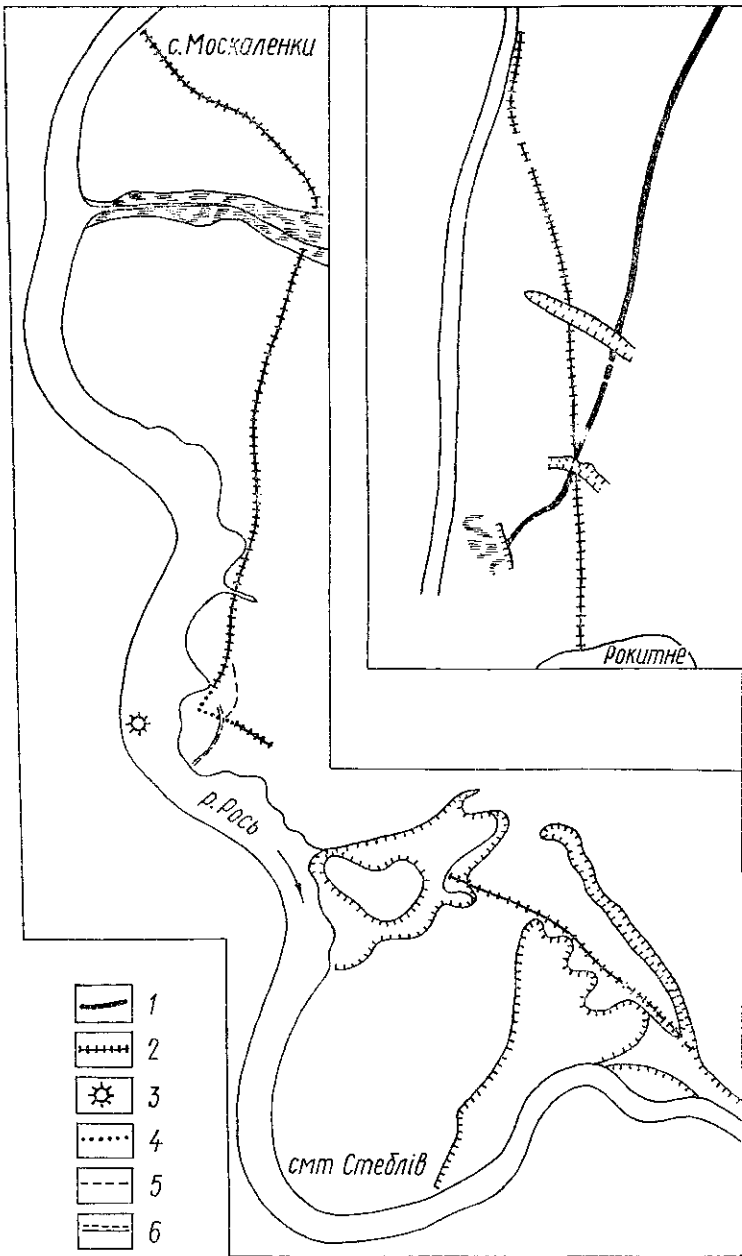


Рис. 9. Плани Змйових валів:

a — західніше сmt. Рокитне, *b* — між с. Москаленки і сmt. Стеблів.
 1 — Білоцерківський вал; 2 — Стеблівський вал; 3 — городище біля с. Миколаївка; 4 — напрямок знищеного валу; 5 — східна межа курганного могильника; 6 — східна межа поширення культурного шару селища.

Раніше він, безсумнівно, продовжувався далі на схід, але конкретних відомостей про це немає. Можливо, що вал упирався в берег Росі і, отже, не з'єднувався з наступною ділянкою. Є відомості про те, що раніше вал зберігався між с. Гарбузин (на східній околиці м. Корсунь-Шевченківський) і с. Сахнівка.

Вал досліджено на всіх відрізках за допомогою 12 поперечних траншей і двох розкопів. Він насипаний з піску і зберігся на висоту 0,5—1,2 м при ширині 6—7 м. Лише на східному відрізку на високому плато північніше Стеблева вал складається з суглинку та глини і має висоту 1—1,4 м, ширину 6,5 м.

В валу знаходилась дерев'яна конструкція з одного ряду зрубів. В суглинистому відрізьку, північніше Стеблева, конструкція згоріла і від неї збереглися виразні залишки (рис. 7). Зруби всередині були заповнені суглинком, з обох їх боків по довжині валу знаходились земляні укоси. В інших відрізьках в піщаному ґрунті зруби згнили і від них в розрізах валу збереглися обриси заповнення з материкового жовтого чи світло-жовтого піску (рис. 6, в). На всіх відрізьках зруби мали ширину — поперек валу — 1,8 м, а земляні укоси з внутрішнього боку — 1,5—1,8 м і 1,1 м — від рову.

Рів початково мав ширину в середньому 4 м, глибину 1,2—1,3 м. Зруби заповнювались земляним ґрунтом на висоту приблизно 2,5—3 м, в верхній частині вони були пустотілими і підвищувались над валом. В цілому дерев'яно-земляна стіна з ровом становила серйозну перешкоду для кінного війська. Об'їхати навіть короткий відрізок валу між Стеблевим і Москаленками було нелегко: на шляху знаходились яри та долини, а кінцями вал примикав до ріки.

Пороський вал є найпізнішим серед Змійових валів. Як встановлено дослідженнями, західніше Рокитного цим валом перерізаний більш ранній Білоцерківський вал. Розкопки на давньоруському селищі біля Миколаївського городища дали можливість з'ясувати, що знищений вал перекирив давньоруський культурний шар, а рів розрізав цей шар.

Вал збудовано в той час, коли поселення вже не було, а існував лише курганий могильник. Про час запустіння поселення можна судити на підставі керамічного матеріалу. Всього на селищі зібрано 168 уламків вінець XI ст. і 70 уламків вінець кінця XI—XII ст. Це співвідношення (2,4:1) не випадкове. Воно вказує, що в XII ст. поселення існувало недовго — протягом двох-трьох десятиліть*.

В трьох курганах, досліджених в різних частинах могильника, знайдено уламки кераміки середини — кінця XI ст. та два давньоруські залізні ножики. Найважливіші дані для визначення хронології валу одержано під час розкопок його східного відрізьку північніше Стеблева, в 4 км від селища. Тут на дні зрубу знайдено залізний ніжик звичайного давньоруського типу, який, очевидно, був загублений під час зведення конструкції.

Отже, маємо підстави вважати, що Пороський вал збудовано в давньоруський час, не раніше першої третини XII ст. Як складова частина Пороської оборонної лінії вал захищав Київщину від набігів половців.

Складна система захисту південного рубежу Давньоруської держави по р. Рось створювалась протягом тривалого часу. Будівництво укріплень вимагало значних матеріальних та людських ресурсів і супроводжувалось поповненням населення за рахунок вихідців з різних місць.

В XII ст. Поросья стало центральною областю проживання тюркських племен, які спільно з місцевим давньоруським населенням охороняли південні рубежі Київської землі і залишили свій слід в історії та культурі Давньої Русі.

М. П. КУЧЕРА, Л. И. ИВАНЧЕНКО

Древнерусская оборонительная линия в Поросье

Резюме

В истории Древнерусского государства Поросье играло особую важную стратегическую роль, защищая со стороны степи Киев и его округу. В ходе успешной борьбы против печенежских вторжений южная граница Руси на Правобережье Среднего Поднепровья была закреплена вдоль р. Рось в 30-х годах XI в. Исходя из археологических

* Небагато уламків кераміки XII ст. знайдено і на правобережному селищі, яке припинило існування одночасно з лівобережним.

ких даних, на першому етапі по лівому берегу в нижньому і середньому теченні Роси було збудовано 10 фортець, що закінчилися на західному фланзі центральним пунктом Поросья — Юрьовом. Західна Роси оборонительна лінія складалася з двох Змиєвих валів.

В статті розглядається оборонительна лінія Східного Поросья, залишені прикордонною областю впродовж до XIII в. і зігравши вирішальну роль в захисті Києва в період вторгнення половецьких воєнників. С поселенням торків виникають нові фортеці, створюється тилова оборонительна лінія по лівим берегам Роси. Внаслідок глибоко ешелонированная оборонительна лінія доповнюється Змиєвим валом.

¹ ПСРЛ. — 1962. — Т. 2. — Стб. 137.

² Там же.

³ *Пассек Т. С.* Пороська археологічна експедиція 1945 р. // АП УРСР. — 1949. — Т. 1. — С. 209—222; *Третяков П. М.* Звіт про археологічні дослідження 1946 р. в басейні річок Росі і Тясмину // Там же. — С. 223—236; *Довженко В. Й., Лінка Н. В.* Розвідки давньоруських городищ на нижній Росі в 1949 р. // Там же. — 1955. — Т. 5. — С. 151—156; *Довженко В. Й.* Городища і селища на Росі і Россаве // КСИА АН УССР. — 1955. — Вып. 5. — С. 51—54.

⁴ *Кучера М. П.* Отчет о работе экспедиции Змиевы валы в 1980 г. // НА ИА АН УССР. — Ф. 1980/34. — 45 с.; *Кучера М. П.* Отчет о работе экспедиции по исследованию Змиевых валов Среднего Поднепровья в 1981 г. // Там же. — Ф. 1981/16. — 52 с.; *Кучера М. П.* Отчет об исследовании Змиевых валов в 1982 г. // Там же. — Ф. 1982/32. — 50 с.

⁵ *Орлов Р. С., Моця А. П., Покас П. М.* Исследования летописного Юрьева на Роси и его окрестностей // Земли Южной Руси в IX—XIV вв. — Киев, 1985. — С. 30—62; *Моця А. П., Иванченко Л. И.* Отчет об исследованиях летописного Богуслава в 1982 г. // НА ИА АН УССР. — Ф. 1982/336. — С. 1—7.

⁶ *Орлов Р. С., Моця А. П., Покас П. М.* Указ. соч. — С. 32—35.

⁷ *Кучера М. П.* Кераміка древнього Плісеська // Археологія. — 1961. — Т. 12. — Рис. 1, 2, 5; 3, 4; *Musianowicz K.* Drohiczyn wczesny średniowieczu // Materiały wczesnośredniowieczne. — Wrocław etc., 1969. — Т. 6. — Tabl. 4, 16; *Nowakowski A.* Górne Pobuże w wiekach VIII—XI. — Łódź, 1972. — S. 75.

⁸ *Довженко В. Й., Кучера М. П.* Отчет о работе древнерусской экспедиции 1956 г. на Роси // НА ИА АН УССР. — Ф. 1956/12в. — С. 50.

⁹ *Толочко П. П.* Киев и Киевская земля в эпоху феодальной раздробленности XII—XIII вв. — Киев, 1980. — С. 150.

¹⁰ *Кучера М. П., Юра Р. О.* Дослідження Змиєвих валів у Середньому Подніпров'ї // Дослідження з слов'янорусської археології. — К., 1976. — С. 198—216.

¹¹ *Рыбаков Б. А.* Торческ — город черных клобуков // АО 1966 г. М., 1967. — С. 243—245.

¹² *Кучера М. П.* Давньоруські городища на Правобережжі Київщини // Там же. — С. 191.

¹³ *Раппопорт П. А.* Древнерусское жилище. — Л., 1975. — С. 86.

¹⁴ *Хвойко В. В.* Городища Среднего Приднепровья, их значение, древность и народность // Тр. XII АС. — М., 1905. — Т. 1. — С. 99—101.

¹⁵ *Довженко В. Й.* Городища і селища на Росі і Россаве. — С. 51—54.

¹⁶ *Кучера М. П.* Давньоруські городища на Правобережжі Київщини // Там же. — С. 189.

¹⁷ АЛЮР. — 1899. — Т. 1. — С. 107—146.

¹⁸ *Приходнюк О. М.* Археологічні розвідки в Пороссі // Археологія. — 1979. — Вып. 31. — С. 87.

¹⁹ *Брайчевський М. Ю.* Слов'янські пам'ятки Середнього Поросья // АП УРСР. — 1952. — Т. 3. — С. 64.

І. І. АРТЕМЕНКО, В. Д. БАРАН, Р. В. ТЕРПИЛОВСЬКИЙ

V Міжнародний конгрес археологів-славистів у м. Києві

З 18 по 25 вересня 1985 р. в м. Києві відбувся V Міжнародний конгрес археологів-славистів, який вніс значний вклад у вивчення проблем слов'янознавства. Такі форуми проводяться Міжнародною унією з 1965 р., коли вона була створена і відбувся I-й Міжнародний конгрес у Варшаві. Чергові конгреси проходили в Берліні (1970 р.), Братиславі (1975 р.), Софії (1980 р.).

Організаторами V Міжнародного конгресу були Інститути археології АН СРСР та АН УРСР, — провідні наукові центри нашої країни в галузі вивчення історії та матеріальної і духовної культури слов'ян на етапах їх племенного та державного розвитку.

В роботі конгресу приймали участь 346 археологів-славистів із