

## Взаємовідносини Трипілья-Кукутені з синхронними культурами Центральної Європи

Однією із складних проблем при вивченні історії племен Південно-Східної Європи доби пізнього енеоліту та ранньої бронзи є питання взаємовідносин трипільсько-кукутенської спільності з її північно-західними сусідами — культурами Центральної Європи.

У даній статті висвітлено зв'язки двох великих культурних спільностей — лійчастого посуду (далі КЛП) та кулястих амфор (ККА). Нові джерела дають можливість значно поглибити цю проблему.

Зупинимося насамперед на взаємовідносинах Трипілья-Кукутені з племенами культури лійчастого посуду. Населення південної групи останньої в першій половині III тис. до н. е. займало територію Східної Польщі та Західної України — частину Волинського Полісся та Прикарпаття.

Умови для освоєння цієї території були сприятливими: густа мережа річок, озер, багаті луки для пасовиськ; неподалік знаходилися поклади солі, високоякісного кременю та каменю-пісковика. На сьогодні відомо 42 пам'ятки КЛП, розташованих у Львівській та Волинській областях. Переважно це поселення, часом укріплені валами та ровами. У селах Лудин, Шистів Володимир-Волинського району Волинської області знайдено скарби кременя пластин. Крім того, відомо кілька поховань. Південно-Східна межа КЛП у Поліссі проходила по р. Турія, на Волині — по правих притоках Західного Бугу, а в Прикарпатті — по лівій притоці Дністра, р. Зубра<sup>1</sup>.

За останнє десятиріччя значно уточнений і північно-західний кордон пізньотрипільських племен у цьому регіоні. Він проходив уздовж правого берега р. Стир, по верхів'ю р. Золота Липа, а поблизу її гирла виходив на лівий берег р. Гнила Липа. У верхів'ї Західного Бугу проходив дещо південніше Львова, а на правому березі Дністра — між гирлами Бистриці та Ломницею. Найближче пам'ятки обох культур локалізуються у Львівській області. Так, поселення КЛП відомі поблизу верхів'їв Золотої та Гнилої Липи у селах Лагодів та Підгородище Перемишлянського району і в самому Львові. З пізньотрипільських поселень відкрито лише одне — в с. Підберезці Пустомитівського району<sup>2</sup>. Але його знаходження поблизу Львова неподалік від Малих Грибовичів у плані розв'язання проблеми контактів вимагає проведення на ньому стаціонарних польових робіт.

Реальна контактна зона, певно, знаходилася в районі між верхів'ям Серету і Стрипи — лівих приток Дністра, густо заселених до середини течії трипільським населенням, та верхів'ям Західного Бугу. Відстань між ними тут була найкоротшою. Транзитний шлях міг проходити також по Золотій та Гнилій Липі.

Питанню висвітлення тісних зв'язків між населенням двох культур присвячено ряд праць радянських і польських дослідників. Висловлені точки зору польськими вченими<sup>3</sup> критично розглянув Ю. М. Захарук<sup>4</sup>. Висновки їх базувалися переважно на трипільських імпортованих матеріалах з Грудека Надбужного та Зимного. Імпорти КЛП обмежувалися лише територією Східної Волині — поселенням у Новій Чорторії<sup>5</sup>. Західна Волинь і Прикарпаття тривалий час були неінформативними. За два останні десятиріччя дослідженнями на багатьох поселеннях Волині та Західного Поділля (рис. 1), особливо трипільських, здобули нові різноманітні матеріали. Найчастіше це імпортована кераміка, серед якої переважають розписні посудини: сферичні чаші, посудини кулеподібних форм, покриті, іноді молочні глечики. Зрідка трапляються наслідування їм або антропоморфній пластиці. Трап-

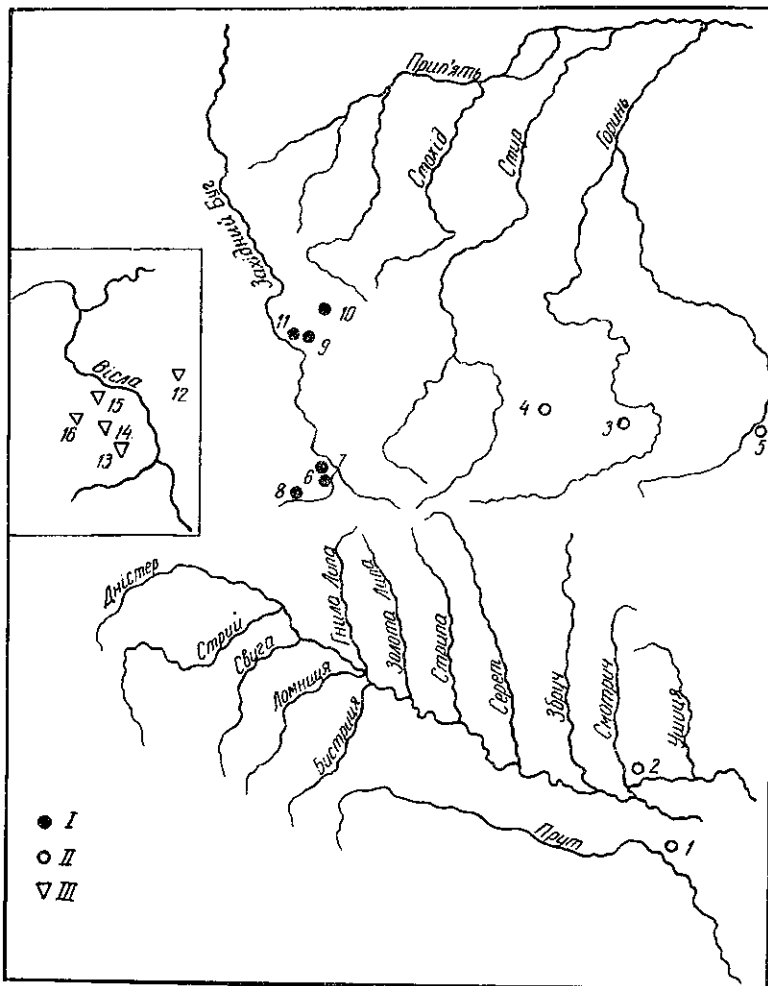


Рис. 1. Карта пам'яток Трипілья-Кукутені і КЛП з імпортами:

I — поселення культури ліщастого посуду; II — поселення Трипілья-Кукутені; III — поселення культури ліщастого посуду на території ППР з трипільсько-кукутенськими впливами та імпортами. 1 — Бринзени-Циганка; 2 — Жванець (уроч. Щовб); 3 — Хорів (уроч. Підлужжя); 4 — Костяніці (уроч. Лиственщина); 5 — Нова Чорторія; 6 — Вінники; 7 — Малі Грибовичі; 8 — Тадані; 9 — Зимне; 10 — Лежниця; 11 — Старий Добровір; 12 — Грузек Надбужний; 13 — Камінь Лукавсько; 14 — Закше; 15 — Лелювіце; 16 — Броночище.

ляються вироби з пісковика та рогу. Трипільсько-кукутенськими впливами пояснюють подібність наземних жител, глиняних пряслиць для веретен<sup>6</sup>.

Проаналізуємо спочатку імпорти КЛП, що складаються з кременіних та керамічних виробів.

У селах Лози, Голишів виявлено глиняні сокирки, а в селах Костяніці (урочище Лиственщина), Хорів (урочище Підлужжя) — кераміка. Ці матеріали не виходять за межі пограниччя або близької до неї території і лише підтверджують висловлену думку про епізодичні зв'язки в контактній зоні. Разом з тим імпорти КЛП відомі і на корінній території Трипілья-Кукутені. Знахідки походять з двох хронологічно близьких поселень єдиної локальної групи: Жванця (урочище Щовб) на Середньому Дністрі та Бринзени-Циганки на лівому березі Прута.

На поселенні Бринзени-Циганки знайдено кременні знаряддя, привезені з території КЛП, імпортна кераміка та посуд, виготовлений на місці за її зразками. Помітне запозичення прийомів ліплення ручок колінчастої форми. Більшість знахідок з поселення пов'язана з культурним шаром житла № 20. Звідси походить типова для КЛП присадкувата посудина з округлими плічками і високою майже цилінд-

ричною шийкою. На максимальному діаметрі тулуба є чотири широкі колінчасті вушка з горизонтальними отворами. По краю вінець нанесено штамповий видовжено-прямокутний орнамент. Поверхня посудини світло-коричнева, плямувата, вкрита лощінням (рис. 2, 1). Виявлено шийку від подібної посудини з такою самою орнаментациєю, уламки стінок з колінчастими ручками та миски і уламки місцевого посуду, виготовленого за привозними зразками<sup>7</sup>.

Залюгання в одному шарі матеріалів обох культур задокументовано й розкопками автора на поселенні Жванець-Щовб. Тут, у житлах № 1 та 2 трапилося сім уламків кераміки і одна посудина КЛП. Посуд виготовлено з глини з домішкою дрібного піску. Поверхня сірого або сірувато-чорнуватого кольору, іноді плямувата, добре заглажена, а зовні вкрита лощінням, із форм знайдено плоскодонні

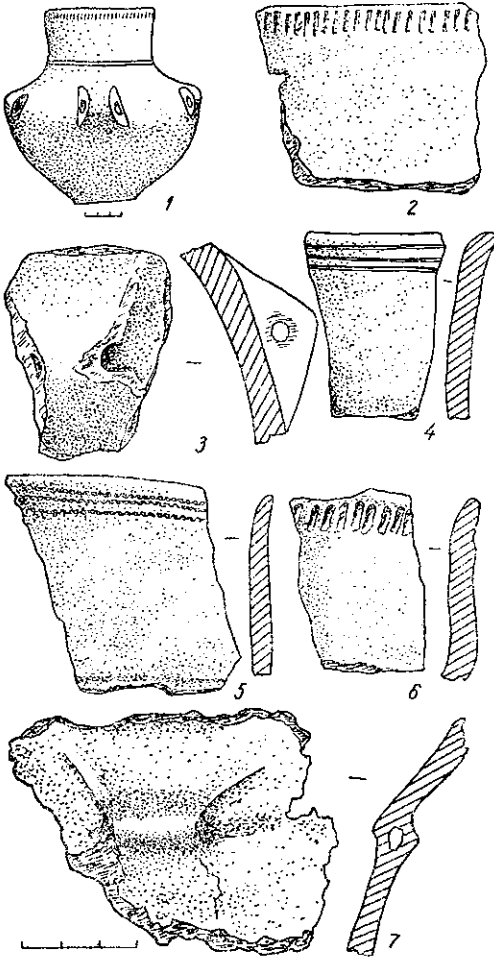


Рис. 2. Іморти культури лійчастого посуду в поселеннях Трипілля-Кукутені:

1 — Бриззени-Циганка; 2—7 — Жванець-Щовб.

ні Львівської області, та найвіддаленіша, в Повісленні на території Польщі. Серед трипільських імпортив переважає розписний посуд. Лише в Камені Лукавсько виявлено кухонну кераміку, виготовлену із маси з домішкою подріблених черепашок, поверхня якої вкрита чорнувато-коричневим ангобом<sup>8</sup>.

У Зимне, Лежниці та в ряді інших пунктів є вироби (шліфовані плитки), виготовлені з брунатно-сірого пісковіку, розміщеного в басейні Серету і на околицях м. Дубно, тобто на трипільській території. В одному випадку, в Грудеку Надбужному, знайдено бойову сокиру

присадкуваті горщики з дуже звуженою нижньою частиною, округлими плічками і високими лійчастими вінцями широкого горла. На двох уламках були гостроколінчасті вушка та горизонтальні отвори (збереглося по одному від чотирьох) розміщені під вінцями (рис. 2, 3, 7). На плічках трьох посудин без вушок, як і на цілому, — наліпний орнамент у вигляді букв «М» і «Л» (рис. 3, 1, 2). Біля краю вінців горщиків нанесено дрібний шнуровий орнамент із трьох оточуючих паралельних ліній, а також горизонтальний ряд штампу видовжено-прямокутної форми (рис. 2, 2, 4—6). Є також півсферична чаша, прикрашена оточуючими рядами відбитків тонкого шнура. Реставрована посудина з високими лійчастими вінцями (рис. 4).

Найближчими аналогами імпортним посудинам з рельєфними наліпами з Жванця є кераміка із західно-волинських поселень поблизу сіл Зимне, Лежниця та Грудек Надбужний.

Трипільські імпорти на поселеннях КЛП знайдено на ряді пам'яток. Значно розширилася і зона розповсюдження самих імпортив. Намітилася найближча до Трипілля-Кукутені лінія контактів, яка проходила в с. Тадані в Кам'янсько-Бузькому районі

з рогу, яку зіставляють зі знахідками з Бринзен-Циганки<sup>9</sup>. Із західноукраїнських поселень КЛП походять переважно уламки розписної кераміки (Лежниця, Старий Добротвір) або наслідування їй (Зимне, Тадані та ін.).

Всі ці матеріали, крім невеликої кількості уламків із Зимно (рис. 5), ще не опубліковані.

Серед них привертають увагу знахідки з поселення Тадані (урочище Замок). Це один уламок посудини і ціла півсферична чаша, розписані коричневою фарбою, уламок чаші з навкісно зрізаними вінцями, уламки жіночих фігурок, виготовлених з місцевої глини за трипільськими зразками<sup>10</sup>.

Значно розширена територія поширення імпорту і в працях польських археологів. Зараз вона сягає басейну Верхньої Вісли. Так, на ряді згадуваних поселень КЛП, локалізованих на сході ПНР, представлено безсумнівні докази існування взаємовідносин з Трипіллям. Усі наявні матеріали підсумовані в монографії А. Коско<sup>11</sup>, простежено й шляхи руху трипільських общин і населення КЛП.

У розвитку взаємовідносин трипільських племен з общинами КЛП польський дослідник виділяє три кола. Перше з них — верхньобужанське — зосереджене між Львовом і Грубешовим на території стику двох культур. У результаті трансформації трипільських елементів тут з'явилася особлива субстанція КЛП. Друге коло — верхньовіслянське. Інфільтрація трипільських елементів у нього пов'язана, на думку А. Коско, з просуванням общин КЛП з контактної зони в басейн Верхньої Вісли. Дані Заваржа і Броночице, відзначає автор, свідчать

про безпосередні взаємодії надбужанського населення з віслянським. Третє коло — матевське. Адаптація трипільських елементів у нього базується на безпосередніх контактах матевської культурної групи, розташованої на відстані близько 500 км від північно-західного кордону Трипілля-Кукутені, з прийшлими групами та опосереднених з населенням КЛП, яке асимілювало прийшли общини. А. Коско вважає, що інфільтрація трипільського населення та елементи його культури в зону центрально-європейської низини КЛП відбувалося з трипільської території Горині, Случі й Тетерева, з чим можна погодитися лише деякою мірою. Останні дослідження показали, що у взаємозв'язку вступало трипільське населення більш близьких територій — Західної Волині, локалізоване в басейні Стиру та Горині, а також верхів'їв Середнього та Верхнього Дністра. Тетерів був дале-

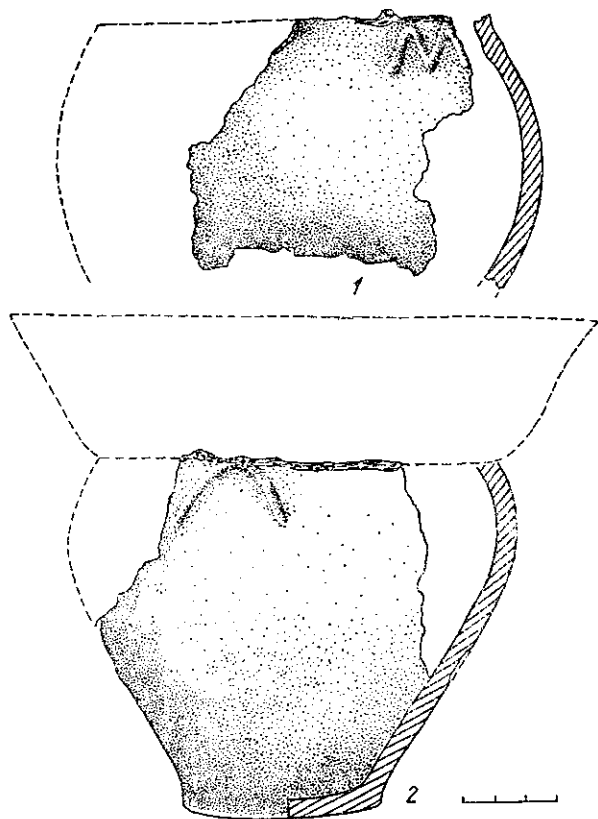


Рис. 3. Імпортні посудини культури лійчастого посуду з поселення Жванець-Щовб (1, 2).

кою периферією пам'яток городсько-касперівської групи. Аналоги їм є й на території Західної Волині. Власне, до ранніх пам'яток належить поселення Лози на Горині.

Свідченням контактів є і поховання з трупоспаленням у Зимне. Корені його, на думку деяких дослідників, ведуть в Середнє Подніпров'я, в могильники софіївської локальної групи з характерним для неї обрядом трупоспалення<sup>13</sup>. Разом з тим обряд кремації був відомий і общинам городсько-касперівської групи, саме тим, що населяли територію Середнього Дністра. Тут, у с. Цвіклівці досліджено ритуальне поховання з обрядом трупоспалення. Тому висновок про середньо-дніпровський шлях впливу в свій час було взято під сумнів<sup>14</sup>. Дані про зв'язки з общинами софіївської локальної групи поки що відсутні. Але в Середньому Подніпров'ї є інші важливі джерела, на які треба звернути увагу. Це могильник в с. Чапаївка, розташований на території поселення початку III тис. до н. е. (за радіокарбонним методом воно датується  $2920 \pm 100$  років до н. е.). Розкопано 31 поховання з витягнутим положенням кістяків на спині, орієнтованих головою на захід і пофарбованих вохрою. За винятком шести, поховання безінвентарні. Інвентарні супроводжуються поодинокими трипільськими посудинами, а в одному випадку і глиняною жіночою фігуркою, аналогічною знайденою на поселенні



Рис. 4. Посудина культури лійчастого посуду з поселення Жванець-Шовб (1, 2).

ні. В. О. Круц пояснює цей нехарактерний для Трипілья-Кукутені обряд результатом етнічних контактів з племенами дніпро-донецької культури<sup>15</sup>. Але відомо, що, в цілому, обряд витягнутого трупопокладення на спині з орієнтацією голови на захід або північний захід типовий і для КЛП. На території Північно-Східної Польщі є кілька невеликих могильників у Колонії Стшельце, Лесе, Стоцкім, Колонії Хрущув<sup>16</sup>. На території УРСР могильники КЛП не відомі, але існують поодинокі поховання з амфоркою з Дружелюбівки та окремі поховання на деяких поселеннях, зокрема в Зимне. Спільні риси між могильником з Чапаївки і могильниками, або окремими похованнями КЛП простежуються в топографії, положенні й орієнтації скелетів, малочисленності, або відсутності інвентаря. Поховання в Чапаївці мають свої особливості — у деяких скелетів під черепом і грудною кліткою є підсіпка вохрою.

Інше трактування могильника з Чапаївки викликане ще і типологічною подібністю широкогорлої посудини з вузькою нижньою частиною, прикрашеною по краю вінець відбитками прямокутного штампу з посудом КЛП<sup>17</sup>. Як би в майбутньому не було розв'язане це питання, не варто обминати можливість впливу поховального обряду племен КЛП на обряд пізньотрипільського населення Середнього Дніпра. Цікаво відзначити, що

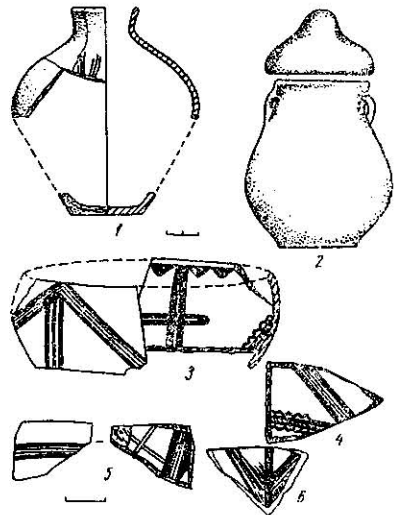


Рис. 5. Імпорти культури Трипілья-Кукутені в поселення культури лійчастого посуду в с. Зимне (1—6).

на поселенні Гришівка знайдено уламок посудини ККА з пізньотрипільською мискою конічної форми<sup>18</sup>.

Повернемося до імпорту з пам'яток жванецького локального варіанту — з Бринзен-Циганки та Жванця-Щовб. Ці поселення вносять суттєві корективи у розв'язання питання взаємовідносин між двома великими етнокультурними спільнотами. Вони є безсумнівним доказом, що взаємозв'язки з трипільським населенням відбувалися не лише в контактній зоні і не лише на заключній фазі розвитку, як вважали раніше. У сферу взаємовідносин втягувалися і трипільсько-кукутенські общини, віддалені від південної групи КЛП. В їх числі й ті, які населяли Північну Молдавію на лівобережному Попрутті.

Ці матеріали підтверджують раніше висловлену автором статті думку, що зв'язки відбувалися з пізньотрипільським населенням на різних фазах його розвитку, а саме: з мешканцями Вихватинців, Солончен II і навіть Жванця. Відносини з останнім мали важливе значення для уточнення питання синхронізації пам'яток обох культур<sup>19</sup>. Пізніше до цього самого висновку прийшов і В. Г. Збеневич. Раніше вважали, що розписний посуд із Зимне, Грудека Надбужного пов'язаний не лише з Вихватинцями, а й з поселеннями Східної Волині — Трояновим та Сандраками I<sup>20</sup>, з чим не можна погодитися. По-перше, тому, що розписна кераміка для східноволинських пам'яток не є характерною. По-друге, пізньотрипільські племена Східної Волині мало контактували. Який же характер взаємозв'язків — економічний, культурний чи етнічний? Дослідники не виключають і шлюбні відносини. Вказувалося, що зв'язки між носіями цих культур були мирними і добросусідськими<sup>21</sup>.

Пам'ятки південно-східної групи КЛП на території України найбільш пізні. Абсолютна хронологія їх визначається кількома радіокарбонними датами для поселень Східної Польщі (ці дати близькі між собою) — серединою III тис. до н. е. Періодизація поселень Західної України ще не розроблена, хоч суттєве значення в цьому плані належить трипільсько-кукутенським імпортам, серед яких наявні ранні й більш пізні комплекси. Виходячи з них, до ранньої групи можна віднести поселення з с. Тадані, де, крім антропоморфної пластики, знайдена трипільська чаша<sup>22</sup>, за мотивами розпису давніша, ніж імпорти із Зимне. Але питання хронології й синхронізації можна розв'язати лише після публікації нових матеріалів. Привертають увагу кубки з крилеподібними ручками з с. Костянець, прикрашені орнаментом, типовим для культури кулястих амфор, а також імпорти з поселень, віддалених від контактної зони поблизу сіл Жванець-Щовб та Бринзени-Циганка. Якщо вивчення контактів Трипілья-Кукутені з КЛП вже має деяку історію, то з ККА вона лише піднімається, а взагалі, як правило, її обминають. Деякі дослідники припускають можливість короточасного співіснування пізнього Трипілья Лісостепу з ККА<sup>23</sup>. Висловлена також думка про відсутність яких-небудь спільних рис в їх матеріальній культурі<sup>24</sup>.

При переході до розгляду цієї проблеми звернемося до археологічної карти і коротко охарактеризуємо основні ознаки ККА. Їх пам'ятки на території Прикарпаття, Поділля і Волині, за Г. Віслянським, складають східну групу, яку І. К. Свешніков розділив на два локальні варіанти: подільський і волинський<sup>25</sup>. Вони різняться за типами поховальних споруд, обрядом поховань та інвентарем, особливо керамічним. Г. Віслянський пам'ятки Волині поділив на східно- та західноволинські. Слід зазначити, що в східній групі на відміну від інших, трапилося кілька трупопокладень та трупоспалень. Крім того, в орнаментальних мотивах кераміки трапляється шнур.

Територіально подільський і волинський варіанти розмежувати важко. Так, у волинському варіанті, у верхів'ях Західного Бугу, Ікви та Горині виявлено поховання, характерні для подільського варіанта. У подільському простежено змішаний тип пам'яток.

Значним досягненням у вивченні ККА є відкриття радянськими дослідниками поселень і розкопки на одному з них в с. Межириччя<sup>26</sup>, що докорінно змінюють уявлення про культуру.

Між Трипіллям-Кукутені й ККА не було нейтральної зони. Пам'ятки останньої перекривали територію пізньотрипільських племен.

У питанні про час появи в Східній Європі племен ККА і їх взаємовідносин з населенням інших культур ще багато неясного. Можна констатувати, що розселення відбулося не після того, як з історичної арени зійшли племена Трипілля-Кукутені, а ще в той час, коли вони населяли Прикарпаття, Поділля і Волинь. Цьому не суперечить і запропонована в останні роки хронологія пам'яток східної групи ККА — середина — друга половина III тис. до н. е.<sup>27</sup> Для середньої групи цієї культури, локалізованої на території Польщі, одержано кілька радіокарбонних дат: для Зарембове, де знайдено імпорти КЛП —  $2674 \pm 40$  р. до н. е., поховання в Клементовіце —  $2225 \pm 30$  рр. до н. е., чотири дати для поселення в Нідзведзь часу від  $2765 \pm 100$  до 2500 — 190 рр. до н. е. Стратиграфія деяких пам'яток, зафіксованих у ПНР, свідчить про часткову синхронність ККА і КЛП<sup>28</sup>, але є дані про більш пізній вік ККА.

Важливі матеріали, що вказують на синхронність культур та взаємозв'язки, здобуті розкопками і на території Західної України. Так, у шарі поселення КЛП в Зимне знайдено керамічні імпорти ККА<sup>29</sup>.

Цікаві дані одержано за останні роки і розкопками пізньотрипільських поселень городсько-касперівського локального варіанта. У с. Малі Дорогостаї (урочище Гайок) виявлено уламки пізньотрипільського посуду, орнаментованого елементами, типовими для ККА<sup>30</sup>. У шарі поселення в с. Ярославичах трапилися уламки кераміки КЛП, ККА й лендельської культури<sup>31</sup>.

Ці джерела поки що не опубліковані, тому про ступінь впливу ККА на Трипілля-Кукутені або навпаки залишається тільки гадати. Обмежимося тому матеріалами двох пізньотрипільських пам'яток — Товтри (урочище Брамка) на Буковині і Велика Слобідка (урочище Хрещате) (західний схил) на Поділлі, що відносяться до городсько-касперівського локального варіанта. В обох поселеннях є посуд, виготовлений з пізньотрипільської глиняної маси з домішкою подрібнених черепашок, але прикрашений короткими вертикальними нарізами — одним з елементів орнаменту кераміки ККА (рис. 6, 1—5). Не зайво пригадати, що в с. Велика Слобідка в піщаному кар'єрі, було відкрито поховання ККА. Не виключено, що поблизу знаходилося і поселення.

Привертає увагу відсутність мотиву риб'ячої луски в жодному з відомих трипільських пунктів в орнаментативній кераміці — однієї з локальних ознак подільського варіанта ККА. Разом з тим саме в східній групі волинського варіанта, на відміну від інших груп, у поховальному обряді й орнаментативній кераміці відображено чужі іноетнічні елементи. Вони простежуються у похованнях під курганними насипами, в кремації, у шнуровій орнаментативній посуді. Деякі дослідники пояснюють їх сусідством ямної та трипільської культур<sup>32</sup>. Можливо, що ці особливості з'явилися під впливом трипільсько-кукутенських общин городсько-касперівської локальної групи. Ці міркування, звичайно, носять попередній характер до здобуття більшої кількості джерел та введення в науковий обіг вже існуючих.

Взаємозв'язки Трипілля-Кукутені з лендельською культурою, що відбувалися протягом багатьох віків, — особлива тема. У пізньо-трипільський час на зазначеній території вони простежуються в спільних рисах кераміки, в наявності двоконусних посудин з рогоподібними ручками (Лози та інші пункти), «молочних кринках» з двома вушками біля вінець. Нові дані про характер зв'язків трипільсько-кукутенських общин з носіями КЛП і ККА мають принципово важливе значення. Вони значно змінюють існуючу думку про хронологічне співвідношення пам'яток цих культур, території їх контактів та хронологію.

Аналіз нових джерел дає можливість зробити такі висновки.

1. Спростовується існуюча думка про обмеження безпосередніх зв'язків Трипілля-Кукутені з носіями КЛП лише в прикордонній контактній зоні. Територія їх контактів проходила значно південніше, у верхній течії Середнього Дністра.

2. Взаємовідносини Трипілля-Кукутені і КЛП протягом усього часу були стабільними й обмежувалися племенами переважно двох генетично пов'язаних пізніх локальних варіантів, — жванецького і городсько-касперівського.

3. У взаємозв'язках Трипілля-Кукутені та КЛП намічаються дві хронологічні фази: рання та пізня. На ранній фазі контакти відбувалися з общинами жванецького локального варіанта, охоплювали Верхній та Середній Дністер (Жванець-Шовб), досягали Лівобережжя Прута (Бринзени-Циганка). Дані про зв'язки на цій фазі з населенням Східної Волині поки що відсутні. На пізній фазі орієнтації контакти обмежувалися Західною Волинню та, можливо, не тільки Верхнім Дністром.

4. Центральний шлях контактів у трипільсько-кукутенському регіоні проходив по Дністру. Східна Волинь включалася лише епізодично, залишаючись далекою периферійною зоною. Трипільсько-кукутенські імпорти та впливи в регіоні КЛП зосереджені в басейні Західного Бугу та у верхів'ях Вісли.

5. Нові джерела вносять суттєві зміни в існуючі уявлення і про хронологічне співвідношення Трипілля-Кукутені й ККА, а також про можливість і ступінь контактів між ними.

На сьогодні можна стверджувати, що племена ККА не були короткочасним явищем у Східній Європі й не пройшли по її території короткою хвилиною. Недостатня кількість відомих поселень цієї культури пояснюється насамперед відсутністю їх ціленаправлених пошуків. Роз-

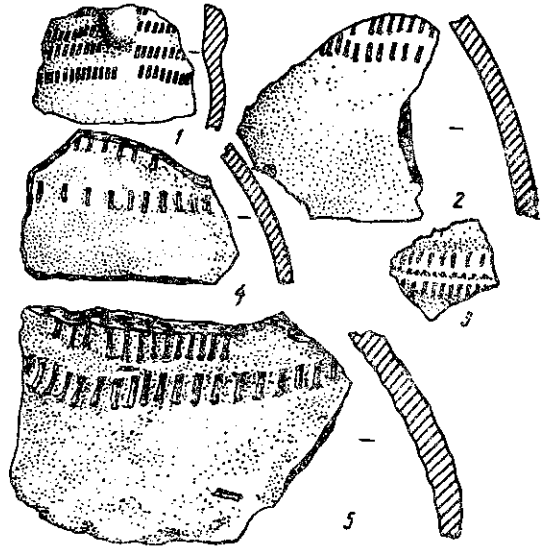


Рис. 6. Елементи орнаменту культури кулястих амфор на пізньотрипільському посуді:

1 — Товтри, урочище Брамка; 2 — Костешти IV; 3—5 — Велика Слобідка, урочище Хрещате II (західний схил).

#### Схема синхронізації Трипілля-Кукутені з КЛП

Етап	Трипілля-Кукутені				КЛП
	Прикарпаття	Західне Поділля	Західна Волинь	Східна Волинь	
С II	Товтри	Велика Слобідка, урочище Хрещате II	Малі Доростаї	Нова Чорторія	Бронечиче IV Тадані
	Костешти IX		Хорів		
С I — С II 2700	Бринзени-Циганка	Жванець-Шовб			Зимне



селення общин ККА в Прикарпаття, Західну і Східну Волинь, можливо, відбулося ще до середини III тис. до н. е. Тобто в той час, коли ця територія була зайнята трипільськими племенами софіївського і жванецького локальних варіантів. Правда, даних для такого припущення обмаль — знахідки з Гришівки, Зимне. Інші матеріали вказують на більш пізній час та контакти з носіями городсько-касперівського локального варіанта, власне, його касперівської групи, зосередженої на Західній Волині, Поділлі й Буковині. Внесення ясності в цю проблему, як і в питання взаємовідносин Трипільля-Кукутени з населенням КЛП, важливе для розуміння складного історичного процесу розвитку в епоху енеоліту — ранньої бронзи на території Східної Європи.

Синхронізацію Трипільля-Кукутени з культурами Центральної Європи відображає таблиця.

Т. Г. МОВША

### Взаимосвязи Триполья-Кукутени с синхронными культурами Центральной Европы

#### Резюме

В статье на новых материалах, полученных в последние годы, прежде всего из поселений трипольско-кукутенской общности (Жванец-Щовб, Брынзены-Цыганка, Великая Слободка, урочище Хрещате II), рассматривается важная проблема взаимоотношений Триполья-Кукутени с носителями двух крупных общностей Центральной Европы — культура воронковидных кубков (КВК) и культура шаровидных амфор (КША), а также хронологическое соотношение их памятников.

На основании анализа источников советских и польских исследователей автор приходит к следующим принципиально важным выводам.

1. Опровергается существующее мнение о непосредственных связях Триполья-Кукутени с носителями КВК только в пограничной контактной зоне. В действительности они охватывали и более южные районы коренной трипольско-кукутенской территории и юго-восточной части КВК в бассейне Верхней Вислы.

2. Взаимоотношения КВК и Триполья-Кукутени на протяжении всего времени были стабильны и ограничивались лесостепными племенами двух генетически связанных позднетрипольских локальных вариантов — жванецкого и городско-касперовского.

3. Во взаимосвязях намечаются две хронологические фазы продолжительностью около 200 лет каждая. Ранняя фаза отражает взаимосвязи КВК с общинами жванецкого локального варианта переходного этапа от С I к С II. Они охватывали Верхний Днестр, северную часть Среднего Днестра (Жванец-Щовб), распространялись и юго-западной, достигая Левобережья Среднего Прута (Брынзены-Цыганка). Данные о связях с населением Волини в это время пока не зафиксированы. Последняя фаза взаимоотношений связана с общинами касперовской группы городско-касперовского локального этапа С II. Ориентация, видимо, ограничивались Западной Волинью, Верхним Поднестровьем, а на территории Польши бассейном Верхней Вислы.

4. Центральный путь в трипольско-кукутенском регионе проходил по Днестру. Восточная Волинь была далекой периферийной зоной.

5. Новые источники вносят коррективы в существующие представления о хронологическом соотношении Триполья-Кукутени и КША, а также возможность и степень контактов между ними. Они свидетельствуют о связях носителей КША с племенами памятников касперовской группы городско-касперовского локального варианта (Великая Слободка, урочище Хрещате II), Малые Дорогостан (урочище Гайок), Товтры (урочище Брамка), что нашло отражение в трансформации элементов орнамента керамики КША в Триполье-Кукутени.

<sup>1</sup> Пелещин М. А. Племена культуры лійчастого посуду. — В кн.: Стародавнє населення Прикарпаття і Волині, К., 1974, с. 128—129.

<sup>2</sup> Археологічні пам'ятки Прикарпаття і Волині кам'яного віку. — К., 1981, с. 246.

<sup>3</sup> Jażdżewski K. Uwagi ogólne o osadzie neolitycznej w Gródku Nadbużnym w powiecie hrubieszowskim (stanowisko 1 c). — AP, 1958, 2, z. 2, 279—285; Kowalczyk J. Osada kultury pucharów lejkwatych w miejscowości Gródek Nadbużny, powiat Hrubieszów w świetle badań 1954 r. — WA, 1956, 22, s. 23—48; Poklewski S. Osada kultury pucharów lejkwatych w Gródku Nadbużnym powiat Hrubieszów (stanowisko 1 c). — AP, 1958, 2, 2, s. 267—328.

<sup>4</sup> Захарук Ю. М. До питання про співвідношення і зв'язки між культурою лійчастого посуду та трипільською культурою. — МДАВП, 1959, с. 60—63.

<sup>5</sup> Захарук Ю. М. Пізньотрипільське поселення у верхів'ях р. Случі. — АП, 1956, 6, с. 130—133.

<sup>6</sup> Kowalczyk J. Badania osady kultury pucharów lejkwatych w mieście Gródek Nadbużnym, pow., Hrubieszów, w 1955. — WA, 1957, 24, s. 48.

- <sup>7</sup> Маркевич В. И. Позднетрипольские племена Северной Молдавии. — Кишинев, 1981, с. 176—177.
- <sup>8</sup> Kempisty E. Odkrycie ceramiki kultury trypolskiej na zachód od Wisły. — WA, 1968, 33, s. 377.
- <sup>9</sup> Маркевич В. И. Позднетрипольские племена Северной Молдавии, с. 176, 177, рис. 108, 6, 9.
- <sup>10</sup> Пелецишин Н. А. Раскопки у с. Тадани на Буге. — АО 1977 г. М., 1979, с. 384.
- <sup>11</sup> Kosko A. Udział Południowo-Wschodnio-Europejskich wzorców kulturowych w Rozwoju niżowych społeczeństw kultury Pucharów lejkowatych. — Poznań, 1981.
- <sup>12</sup> Kosko A. Udział Południowo-Wschodnio-Europejskich wzorców kulturowych w Rozwoju niżowych społeczeństw kultury Pucharów lejkowatych, s. 152, rys. 31.
- <sup>13</sup> Захарук Ю. М. До питання про співвідношення і зв'язки між культурою лійчастого посуду та трипільською культурою, с. 62—63.
- <sup>14</sup> Мовша Т. Г. О северной локальной группе позднетрипольских памятников. — СА, 1971, № 1, с. 47—48.
- <sup>15</sup> Круц В. А. Позднетрипольские памятники Среднего Поднепровья. — Киев, 1977, с. 71—76.
- <sup>16</sup> Gurba S. Stanowisko kultury czas lejkowatych w miejscowości Kolonia Strzelce, powiat Puławy. — Spraw. archeol. 1954, 5, s. 259—267.
- <sup>17</sup> Круц В. О. Памятки лукашівського типу. — В кн. Археологія УРСР. К., 1971, т. 1, с. 199, рис. 52—54.
- <sup>18</sup> Березанська С. С. Неолитическая стоянка у хутора Гришечка на Средней Десне. — СА, 1975, № 2, с. 157—158, рис. 10, 1.
- <sup>19</sup> Мовша Т. Г. О северной локальной группе позднетрипольских памятников, с. 18.
- <sup>20</sup> Збенович В. Г. Позднее Триполье и его связи с культурами Прикарпатья и Малопольши. — Acta Archaeol. Carpathica, 1976, t. 16, s. 45, 48.
- <sup>21</sup> Захарук Ю. М. До питання про співвідношення і зв'язки між культурою лійчастого посуду та трипільською культурою, с. 70.
- <sup>22</sup> Пелецишин Н. А. Раскопки у с. Тадани на Буге, с. 370; Пелецишин Н. А. Исследования в Западном Побужье. — АО 1981 г., М., 1982, с. 305.
- <sup>23</sup> Збенович В. Г. Позднее Триполье и его связи с культурами Прикарпатья и Малопольши, с. 45, 48; Березанська С. С., Пясецький В. К. Перше поселення культури кулястих амфор на Україні. — Археологія, 1979, вип. 30, с. 75—82.
- <sup>24</sup> Круц В. А. Позднетрипольские памятники Среднего Поднепровья, с. 158.
- <sup>25</sup> Wisłański G. Kultura amfor kulistych w Polsce Północno-zachodniej. — Wroclaw etc., 1966; Свешиков И. К. Культура кулястих амфор. — В кн.: Археологія УРСР. К., 1971, т. 1, с. 241; Свешиков И. К. Культура шаровидних амфор. — САИ, 1983, вып. В-1-27, с. 18—19.
- <sup>26</sup> Березанська С. С., Пясецький В. К. Перше поселення культури кулястих амфор на Україні, с. 75—82; Свешиков И. К. Культура шаровидних амфор, с. 10—12.
- <sup>27</sup> Свешиков И. К. Культура шаровидних амфор, с. 19.
- <sup>28</sup> Bakker J. A., Vogel J. C. TRB and of ber C-14 dates from Poland. — Helinium. Wetteren, 1969, 9, p. 1—10.
- <sup>29</sup> Пелецишин М. А. Племена культури лійчастого посуду, с. 129.
- <sup>30</sup> Конопля В. М. Исследование поселений у сел Ярославичи и Малые Дорогостан. — АО 1979 г. М., 1980, с. 286; Свешиков И. К. Культура шаровидних амфор, с. 22, 23.
- <sup>31</sup> Конопля В. М., Никольченко Ю. М. Работы Ровенского отряда. — АО 1978 г. М., 1979, с. 343—344.
- <sup>32</sup> Березанська С. С., Пясецький В. К. Перше поселення культури кулястих амфор на Україні, с. 82.

О. В. ЦВЕК

### Особливості формування східного регіону трипільсько-кукутенської спільності

Проблема формування східного ареалу культурної спільності Кукутені-Трипілля та визначення його специфіки досить давно привертає увагу дослідників<sup>1</sup>, але здебільшого вона розглядається у тезисному плані, без наведення системи обґрунтованих доказів.

В ареалі цієї спільності виділено два великих регіони — західний східний. Перший (Молдова та басейн Дністра) займали кукутенські племена, другий (басейни Південного Бугу, Дніпра та їх межиріччя) —