

(див.: *Hecht W.* Die bizantinische Außenpolitik zur Zeit der letzten Komnenen kaiser. — Neuschadt, Aishe, 1967).

¹⁶ *Федоров-Давыдов Г. А.* Кочевники Восточной Европы..., с. 144; *Плетнева С. А.* Указ. соч., с. 218.

¹⁷ *Греков Б. Д.* Киевская Русь. — М., 1949, с. 344; *Плетнева С. А.* Древности Черных Клобуков. — САИ, 1973, вып. Е, В-19, с. 24—28.

¹⁸ *Василевский В. Г.* Указ. соч., с. 104—108; *Diassoni P.* Les Petchènégues au Bas—Danube. — In.: *Bibliotheca historica Romaniae*, 1970.

О. В. ПАРХОМЕНКО

Поховальний інвентар Нетайлівського могильника VIII—IX ст.

Наприкінці I тис. н. е. басейн верхньої течії Сіверського Дінця населяли різні племена, які залишили пам'ятки, відомі в археології під назвою салтівських. Дослідження старожитностей VIII—IX ст. на Дінці дають змогу розширити і доповнити відомості про культуру, побут, звичаї населення цього району.

Великий інтерес для додаткової характеристики верхньодонського варіанту салтівської культури становлять матеріали Нетайлівського ґрунтового могильника, дослідженого Д. Т. Березовцем в 1959—1961 рр.

Могильник розташований на лівому березі Сіверського Дінця на рівній площадці борової тераси поблизу с. Нетайлівка Харківської обл. В північно-західній частині могильника на площі 4440 м² в дев'яти контрольних траншеях і двох розкопах дослідили 124 поховання¹.

Деякі дані про поховальний обряд та матеріали Нетайлівського могильника частково опубліковані Д. Т. Березовцем². За його розрахунками, могильник займає площу близько 14 га, де могло знаходитися до 5000 поховань³. Крім того, В. Д. Гопак та О. В. Сухобоков коротко охарактеризували могильник та проаналізували металеві предмети, виявлені при його розкопках⁴.

До досліджуваного нами періоду відносяться 122 поховання, лише поховання № 26 і 100 відносяться до епохи бронзи. (Детальну характеристику поховального обряду Нетайлівського могильника див.: *Древности Среднего Поднепровья*. Киев, 1981, с. 80—96.)

При порівнянні поховального обряду Нетайлівського могильника з ямними могильниками Подоння, Волинської та Дунайської Болгарій виявлено, що Нетайлівський могильник має багато спільних рис з ямними могильниками болгар і тому етнічна належність населення, яке залишило Нетайлівський могильник, може бути визначена як болгарська. Розглянемо детально поховальний інвентар, виявлений при дослідженні могильника.

Речовий матеріал досить різноманітний, але нечисленний. Інвентар виявлено в 63 могилах, де знайдено 592 предмети, більшу частину яких становлять намистини (340 екз.), інші речі — кераміка, зброя, знаряддя праці, предмети побуту, зброї, туалету, прикраси.

Кераміку Нетайлівського могильника представлено глечиками (12 цілих і реставрованих екз.), горщиками (6 екз.), невеликими лискованими посудинами (2 екз.), а у восьми похованнях виявлено лише фрагменти посуду (див. табл.).

Глечики поділяються на три типи, серед яких тип I — найчисленніший (11 екз.). Це класичні салтівські глечики з кулеподібним тулубом і носиком-зливом. Висота їх від 16 до 26 см, найбільший діаметр від 17 до 26 см⁵. Вони виготовлялись з добре відмуленої глини з домішкою піску або дуже дрібного шамоту на ручному гончарному крузі. Денця посудин плоскі, іноді з слідами підсипки піску під дно. Поверхня посудин покрита лощінням і залежно від випалу має чорний або сірий колір. Тулуб більшості посудин поділено одним або кількома заглибленими жолобками на два-три яруси і орнаментовано вертикальними

або косими пролощеними лініями (рис. 1, 1—5). Один з глечиків має досить рідкий для салтово-маяцької культури елемент орнаменту: концентричні пролощені кола, які трьома вертикальними зонами вкривають тулуб глечика (рис. 1, 6).

До типу II відноситься глечик з поховання № 7. Це невелика червонолощена посудина висотою 12, діаметр тулуба 13 см. Глечик має високу, широку, пряму горловину, невеликий приплюснутий тулуб і руч-

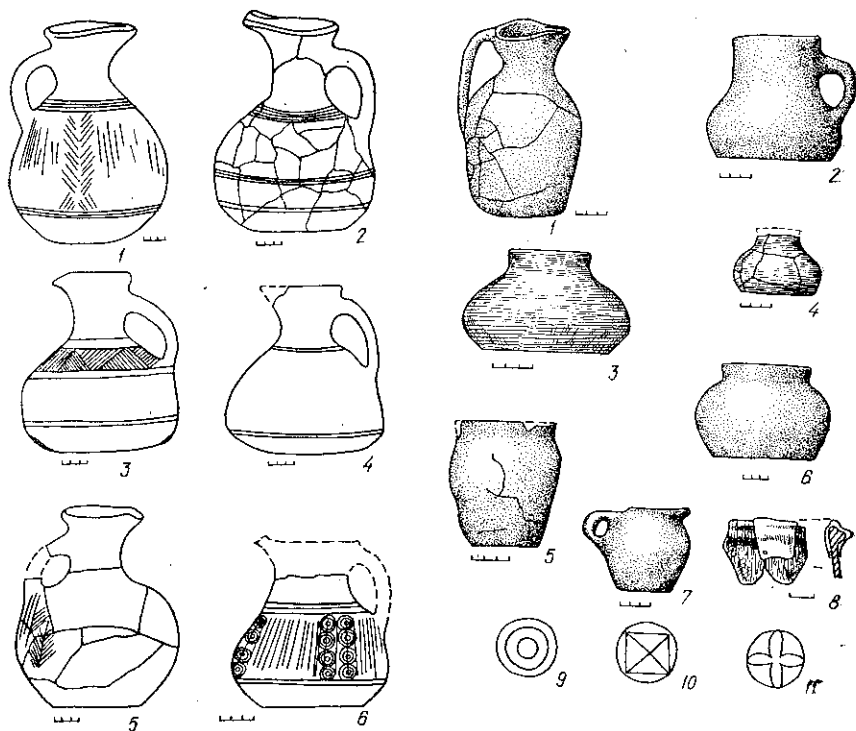


Рис. 1. Глечики I типу (1—6).

Рис. 2. Глечики II і III типів (1, 2); червонолощені посудини (3, 4); горщики (5, 7); фрагмент дерев'яної чашечки (8); гончарні клейма (9—11).

ку. Посудини цього типу С. П. Плетньова відносить до кухлів (рис. 2, 2) ⁶.

До типу III відноситься червоноглиняний глек з поховання № 43, з високим яйцеподібним тулубом, ойнохойеподібним носиком-зливом і ручкою (рис. 2, 1). Виготовлений з добре відмуленої глини і обпалений до червоного кольору. Цей тип не характерний для салтово-маяцьких старожитностей верхів'їв Сіверського Дінця і є імпортом, можливо, з Криму або Причорномор'я ⁷. Поодинокі екземпляри аналогічних глечиків відомі в Саркелі, Салтівському, В. Тарханському могильниках ⁸.

Крім глечиків, у похованнях № 11 і 121 виявлено невеликі червонолощені посудинки з невисокою прямою горловиною і приплюснутим тулубом. Висота їх 6—7, діаметр тулуба 8—12 см (рис. 2, 3, 4).

Другий вид посуду з Нетайлівського могильника — горщики, серед яких виділяються гончарні (4 екз.) і ліпні (2 екз.). Гончарні горщики виготовлялись з глини з домішкою піску або шамоту, поверхня одного вкрита лінійним орнаментом, у інших заглажена. Горщик з поховання № 21 має ручку (рис. 2, 6, 7).

Ліпні горщики виготовлялись з грубої глини з домішкою піску і шамоту, края вінець орнаментовані насічками. Такі посудини в похованнях салтово-маяцької культури трапляються рідко. Аналогічний

горщик відомий з салтівського поховання поблизу хут. Олександрія на Осколі⁹ (рис. 2, 5).

Посудини або фрагменти кераміки (переважно лощеної) виявлено в 25 похованнях. В чотирьох (поховання № 21, 43, 54, 111) знайдено по дві посудини, в похованні № 23 трапились фрагменти двох різних посудин: червоноглиняного глечика, можливо, такого як з поховання № 43, і сіроглиняної кружальної посудини.

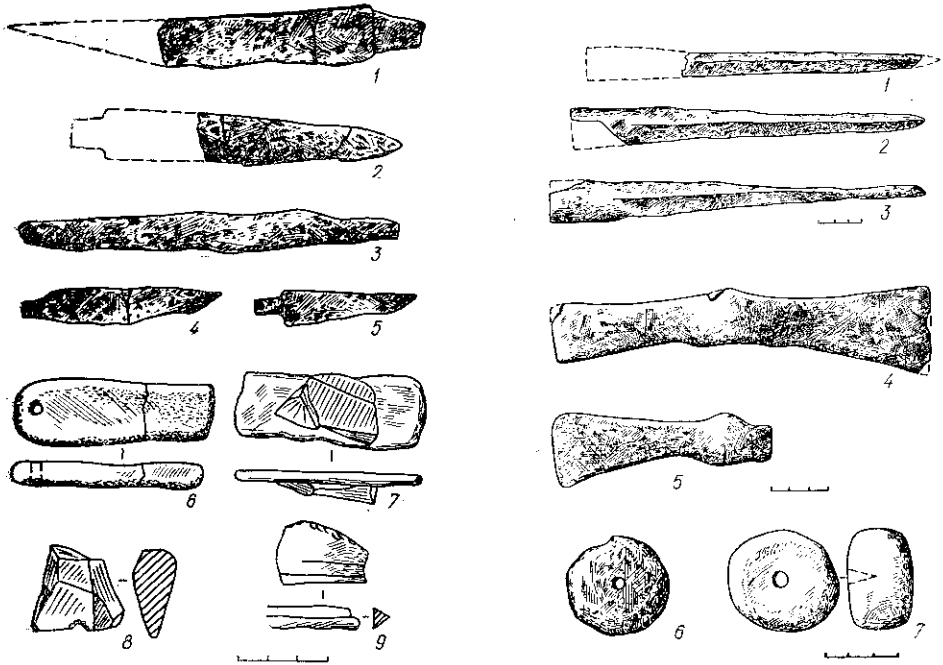


Рис. 3. Знаряддя праці: ножі (1—5); брусок (6); кресала (7—9).

Рис. 4. Зброя: наконечники списів (1—3); сокири (4, 5); кистені (6, 7).

На денцях трьох лощених посудин виявлені гончарні клейма: у вигляді трьох концентричних кіл (крім Нетайлівки, відоме на салтівських пам'ятках середньої течії Сіверського Дінця і Північному Кавказі); прямокутника з перехрещеними діагоналями, розміщеного в колі (характерно для пам'яток верхньодонецького варіанта салтівської культури); квітки з чотирма пелюстками в колі (відоме в Салтові Криму, Румунії) (рис. 2, 9—11).

Крім глиняного посуду, використовувався дерев'яний, залишки якого трапились у похованні № 113. Ця посудина являла собою невелику чашечку, виточену з дерева, вінця якої прикрашені чи укріплені бронзовою пластинкою (рис. 2, 8).

Знаряддя праці. Ножі (22 екз.) практично всі виявлені в могилах Нетайлівського могильника, знаходились в дерев'яних піхвах. У 18 могилах трапилось по одному екземпляру, в двох (№ 54, 112) — по два (див. таблицю). Збереженість їх дуже погана. За екземплярами, які збереглись краще, нетайлівські ножі можна віднести до групи черешкових ножів універсального побутового призначення з прямою або злегка випуклою спинкою¹⁰. Довжина їх від 5,0 до 12,0, ширина 1,5—2,0 см (рис. 3, 1—5). Ножі траплялись як в чоловічих, так і в жіночих похованнях.

Пряслиця (6 екз.). Два з них виготовлені з стінок амфор, одне — з стінки гончарної посудини, діаметр 3,0—6,0, товщина 0,6—1,0 см. Одне пряслице, виготовлене з глини, діаметром 2,6, товщиною 2,0, діаметром отвору 1,0. Крім того, з Нетайлівки відомі два свинцевих пряслиця, виготовлених у вигляді невеликих кілець діаметром 2,3, товщиною 0,3 см і внутрішнім діаметром 1,0 см.

Інвентар Нетайлівського могильника

Номер поховання	Кераміка			Знарядя праці				Зброя			Предмети			
	гличик	горщик	фрагменти	ніж	пряслице	брусок	кресало	наконечник списа	кистень	сокира	стремено	сікно	вулиця	псаліт
1	2	3	4	5	6	7	8	9	10	11	12	13	14	15
1					1*									
2								1			2	1	1	1
3								1						
4								1						
5														
6														
7	1			1				1	1					
8														
9														
10			1										1	1
11	1													
12				1			1							
13														
14			1											
15														
20	1													
21	1	1		1							2			
23			1					1	1		2	1	1	1
24			1											
25							1							
27	1													
28														
29				1										
32	1			1										
33					2									
34				1	1									
39														
41														
43	2			1										
44														
45	1			1						1				
46				1										
52														
53	1										2		1	
54	1	1		2	2									
57														
59								1						
60	1			1			1				2		1	
63			1											
66										1				
67				1										
71														
74		1												
75	1			1										
78		1												
81		1												
82				1		1								
88														
89											2			
94														
96			1											
99														
103				1										
104							1				1			
111	1	1		1					1					
112	1			2					1					
113				1				1						
115								1						
116			1	1				1			2		1	1

збруї				Прикраси										Предмети туалету	
пряжка	пряжка фігурна	вільце	бляшка	поясна бляшка	поясна пряжка	наконечник пояса	фібула	підвіска	бубонець	намистина	серезка	браслет	дзеркало	копоушка	
16	17	18	19	20	21	22	23	24	25	26	27	28	29	30	
4	1	1 1 1	21	22	1	1	1				1 3				
						1						2			
			2	3			1				1				
			2		1		1	1			11				
											1				
											2		1		
											6				
												1			
									1		6	1	4		
												1	2	1	
				1							111	2			
1	1	1		10		22	1				1	1			
				8		1									
				5	1										
											134	1			
											1	51			
											1				
1															
2															
											3	1			
1	1	1									5				

1	2	3	4	5	6	7	8	9	10	11	12	13	14	15
117				1										
118														
119														
120														
121	1													

* Цифра визначає кількість даних предметів.

Керамічне пряслице знаходилось посередині низки намиста в похованні № 34. Судячи з характеру інвентаря, виявленого в могилі, це поховання, як і інші, де виявлені прясла, належало жінці.

Брусок прямокутної форми, знайдений у похованні № 82, виготовлено з сірого дрібнозернистого пісковика, довжиною 6,7, шириною 2,4, товщиною 0,8 см, з заокругленої сторони просвердлений отвір для кріплення його до ремінця (рис. 3, 6).

Кресала складаються з невеликих залізних предметів і сколів кременю (поховання № 25, 60, 111). В похованні № 23 знайдено два кремені.

Траплялись кресала переважно в чоловічих похованнях (рис. 3, 7—9). Покладення кресал в могили було пов'язане, очевидно, з ритуалом «освітлення» і «обігріву» могили, а можливо, і для подорожування в країну темряви, де, за уявленням фіно-угорських народів, знаходився загробний світ¹¹.

Зброя. Наконечники списів (8 екз.) або їх залишки виявлено в восьми похованнях. Екземпляри, які збереглися краще, дають змогу встановити їх форму. Це втульчасті, клиновидні, з вузьким довгим пером, ромбічним в перетині, наконечники довжиною 17,5—26,0 см (рис. 4, 1—3).

Сокири (2 екз.). Бойові сокири з Нетайлівського могильника виготовлялись із заліза, один з екземплярів — дволезовий, другий — однолезовий з коротким обушком (рис. 4, 4, 5). Сокири серед болгарських пам'яток трапляються дуже рідко¹². Знахідки сокири в Нетайлівці пояснюються близькістю Салтова, де алани і болгари жили поруч і воювали, можливо, в одній дружині¹³.

Кистені (3 екз.), знайдені в могильнику, виготовлено із заліза у вигляді невеликої кулі діаметром 4,0 см, з наскрізним отвором або з заглибленням в одній із сторін (рис. 4, 6, 7). В салтово-маяцьких старожитностях трапляються дуже рідко, одна аналогія відома з давньо-болгарського могильника поблизу с. Волоконівка¹⁴.

Збруя. Ряд поховань на могильнику (13 %) — поховання з конем або збруєю. Збруя складалася з сідла з залізними стременами, залізних фібул з псаліями, збруйних пряжок і кілець, ремінного спорядження, прикрашеного бляшками.

Сідла. Залишки сідел виявлено в двох похованнях. Судячи з них, вони тверді, з високими вертикальними луками, які були поширені в VII—VIII ст.¹⁵ Сідла з Нетайлівки виготовлялись з дерева, луки — з заліза.

Стремена (15 екз.) виявлено в восьми похованнях; в похованні № 104 знайдено одно, в похованнях № 2, 21, 23, 53, 60, 89, 116 — по два, у всіх, крім поховання № 21, парні (див. табл.).

Більшість стремени мають високу прямокутноовальну форму, щиток для пугалища високий, прямокутний, рідше овальний, відокремлений від дужки слабозначеною перетяжкою, підніжка плоска, злегка увігнута, для міцності укріплена посередині ребристим виступом-джгутом. Іноді підніжка прикрашена прорізним орнаментом з кіл і трикутників. Цей тип стремени широко відомий для салтівських пам'яток¹⁶ (рис. 5, 1).

Стремена з поховань № 21, 32 відрізняються від згаданих вище більш овальною формою верхньої частини. Виготовлені вони з товстого дроту, мають рівну підніжку і восьміркоподібну петлю для пугали-

16	17	18	19	20	21	22	23	24	25	26	27	28	29	30
										2				
										4	1			

ша. Аналогічні стремена відомі з Великотарханського могильника¹⁷ (рис. 5, 2).

Вудила та псалії. Залишки вудил з псаліями поганої збереженості виявлено в шести похованнях (див. табл.). Вудила Нетайлівського могильника двоскладні, кільчасті, викуті з чотиригранного прута. Внутрішні кільця з'єднані між собою, до зовнішніх кріпились псалії і плоскі круглі пряжки-кільця ременів. Псалії виготовлені з такого ж прута, що і вудила. За формою прямі, цвяхоподібні. В середній частині псалій викручено трапецієподібний щиток з прямокутними прорізами для прив'язування вузничних ременів. Ця форма вудил і псаліїв була поширена в VIII—IX ст.¹⁸ (рис. 5, 3).

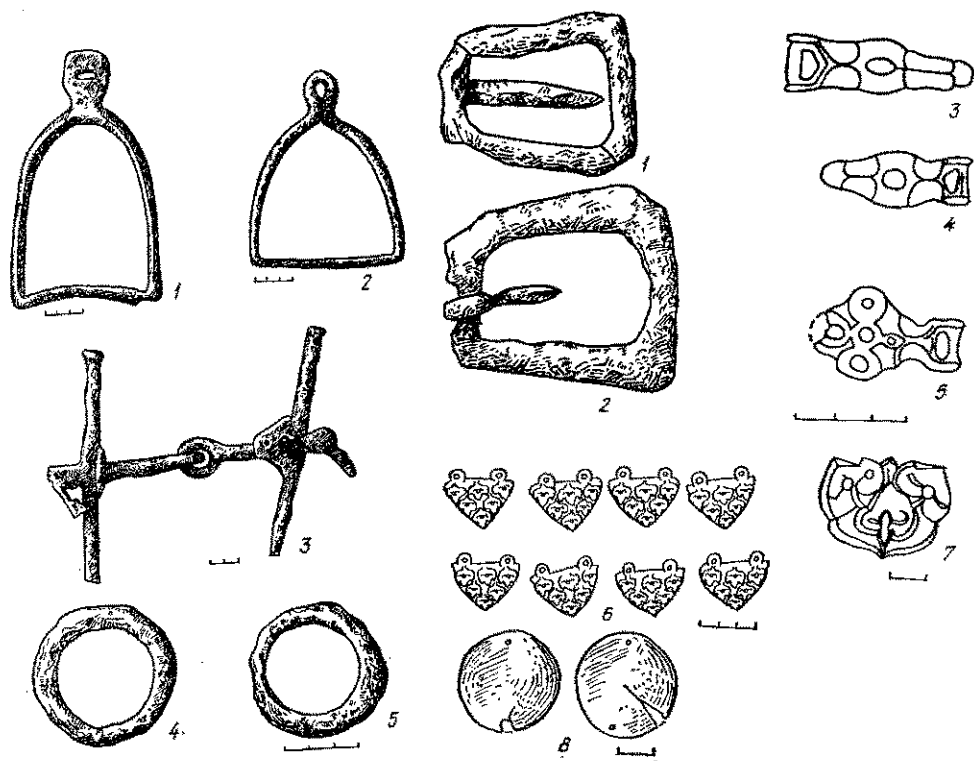


Рис. 5. Збруя: стремена (1, 2); вудила з псаліями (3); кільця (4, 5).

Рис. 6. Збруя: пряжки від збруї прості (1, 2); пряжки фігурні (3—5); бляшки збруї (6—8).

Збруйні пряжки (9 екз.) і кільця (11 екз.) траплялись в багатьох похованнях могильника (див. табл.). Пряжки — залізні, прямокутної або трапецієвидної форми, прості, плоскі, розмірами 3,0—0,4×0,5—7,0 см. Язичок плоский, прикріплений до однієї з коротких сторін. Кільця залізні, плоскі, діаметром 5,0—6,6 см (рис. 5, 4, 5; 6, 1, 2).

Крім залізних пряжок, в могильнику виявлено п'ять бронзових, фігурних. Як правило, вони знаходились разом з іншими предметами збруї в одиночному екземплярі. Ймовірно, за допомогою цих пряжок-

прикрас кріпилась збруя на голові коня. Аналогічні пряжки відомі в Саркелі, Великих Тарханах, Стерлитамаці, Сухій Гомольші¹⁹ (рис. 6, 3—5).

Бляшки, що прикрашали збрую, виявлено в двох похованнях (див. табл.). В похованні № 2 (21 екз.), де кінь був похований в парадному уборі, збереглися залишки широких ременів (18—20 мм), оздоблених срібними бляшками, які кріпились до ременів за допомогою штифтів. Бляшки литі, масивні, серцеподібні по формі, вкриті по лицьовій стороні рослинним орнаментом у вигляді стилізованих лілій. Орнамент у багатьох місцях підправлений різцем. Бляшки великі за розміром — 3,5×2,5 см. Всі вони, за винятком двох (рис. 6, 7), виготовлені в одному стилі (рис. 6, 6). Аналогічні бляшки від кінської збруї відомі в Салтові²⁰.

Бляшки, виявлені в похованні № 16 (3 екз.), виготовлено у вигляді круглих тонких срібних пластинок діаметром 2,8 см, які кріпились до ременя за діаметрально розташовані дірочки (рис. 6, 8).

Прикраси. Основну частину колекції становлять буси. Крім них, виявлено поясні бляшки, наконечники і пряжки, сережки, браслети, фібула, підвіска, бронзові бубонці.

Поясні бляшки, пряжки, наконечники. Обов'язковою деталлю одягу чоловіків був пояс, прикрашений срібними або бронзовими бляшками. Поясні набори відомі на всій території поширення салтівської культури і характеризуються багатством і різноманітністю форм і орнаменту. В Нетайлівському могильнику прикраси поясів виявлено в восьми похованнях (див. табл.).

Пояси, судячи з залишків шкір, були виготовлені з вузеньких ремінців шириною 1,0—1,5 см. Довжина їх досягала 60—80 см. Оздоблені литими бляшками і наконечниками. Іноді пояс прикрашували по всій довжині і тоді на ньому кріпилося 20—25 бляшок (як у похованні № 2, де знайдено 22 бляшки, наконечник і пряжка). Частіше невелика кількість поясних прикрас свідчить про те, що пояс прикрашався тільки спереду. В похованнях № 52 та 60 збереглися кінці поясів з 5—8 бляшками і наконечниками.

Поясні бляшки, знайдені в Нетайлівці, литі за технікою виготовлення, мають серцеподібну або прямокутну форму. Наконечники поясів прямокутні, злегка заокруглені або загострені з одного кінця. Орнамент поділяється на три типи: рослинний, антропоморфний і геометричний. Рослинний переважає. Бляшок з цим орнаментом чотири види: бляшки серцеподібної округлої форми з невеликою прорізю-петелькою в верхній частині прикрашені трьома стилізованими листочками (поховання № 2, 22 екз.), наконечник прикрашено аналогічним орнаментом (рис. 7, 1); бляшка прямокутна, рамчата, прикрашена п'ятьма округлими листочками, розташованими з трьох боків (поховання № 52, 1 екз.) (рис. 7, 6); бляшки серцеподібної форми з кільцем, орнамент у вигляді стилізованої лілії (поховання № 52, 3 екз.) (рис. 7, 10); бляшки серцеподібної і прямокутної форми з орнаментом з трійстих округлих листочків (поховання № 22, 5 екз.; № 60, 8 екз.; № 71, 5 екз.). Пряжка з поховання № 71 прикрашена аналогічним орнаментом (рис. 7, 2—4).

Антропоморфні бляшки виявлено в похованнях № 52 (6 екз.), № 23 (1 екз.). Бляшки з поховання № 52 мають вигляд обличчя з вусами різного емоційного настрою: радість, сум і т. п. (рис. 7, 5). Бляшка з поховання № 23 має вигляд сильно стилізованого обличчя (рис. 7, 9).

Наконечники поясів з Нетайлівки (поховання № 54, 2, екз.) прикрашено геометричним орнаментом у вигляді стилізованого древа життя (рис. 7, 7, 8).

У похованні № 45 виявлено бронзову фігурку-накладку, ймовірно, для пояса. Прикрашена на кінцях і трьох нижніх паростках стилізованими ліліями, що аналогічні зображенням на бляшках (рис. 7, 11).

Пряжки з поясів з поховань № 2, 71 також литі. Пряжка з поховання № 2 — суцільнолита, ліроподібної форми (рис. 7, 1), пряжка з поховання № 71 має щиток з рамкою, з'єднаний за допомогою шарнірів.

Бляшки і пряжки кріпились до ременів двома—чотирма штифтами, розташованими на тильній стороні. Наконечники кріпились до пояса також за допомогою штифтів, або підвішувались до кінця ремня

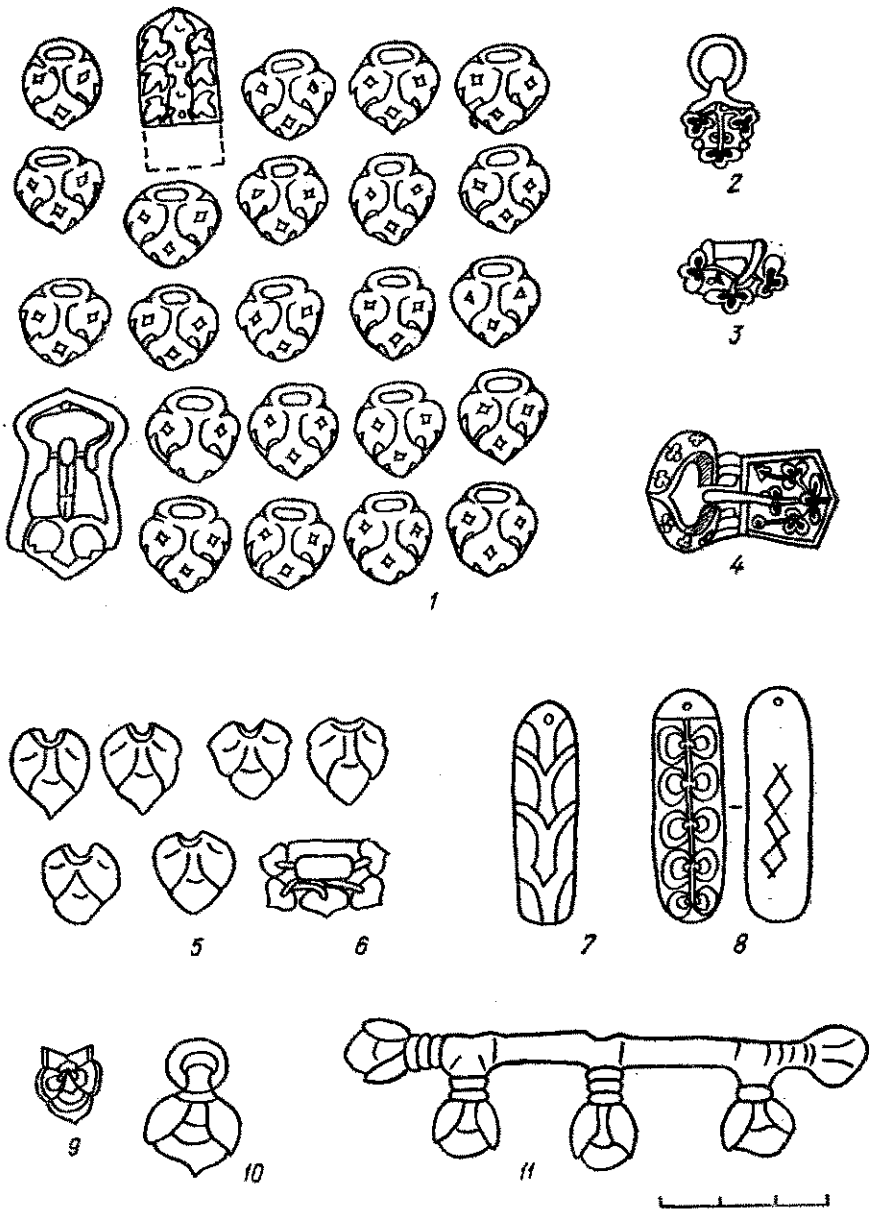


Рис. 7. Поясні пряжки, наконечники, накладка.

(рис. 7, 1, 7, 8). Прорізи і кільця, які входили до конструкції деяких бляшок, служили, ймовірно, для кріплення ремінної портупеї, піхов ножів.

Фібули (3 екз.) виявлено в трьох похованнях. В похованнях № 16, 54 знайдено залишки залізних, дуже корозірованих арбалетоподібних фібул з широкою спинкою. В похованні № 14 виявлено срібну щиткову т-подібну фібулу (рис. 8, 1), прикрашену по спині і голкоприймнику

насічками. Подібної конструкції фібула відома з Агач-Кали і датується VIII—IX ст.²¹

Підвіска (1 екз.) з поховання № 15 виготовлена з бронзи, має вигляд квітки з великою серединкою і розташованими навколо неї напівкруглими пелюстками (рис. 8, 2).

Бубонці (8 екз.) виявлено в п'яти похованнях (див. табл.). Шість екземплярів — литі бронзові бубонці з рифленою або гладкою поверх-

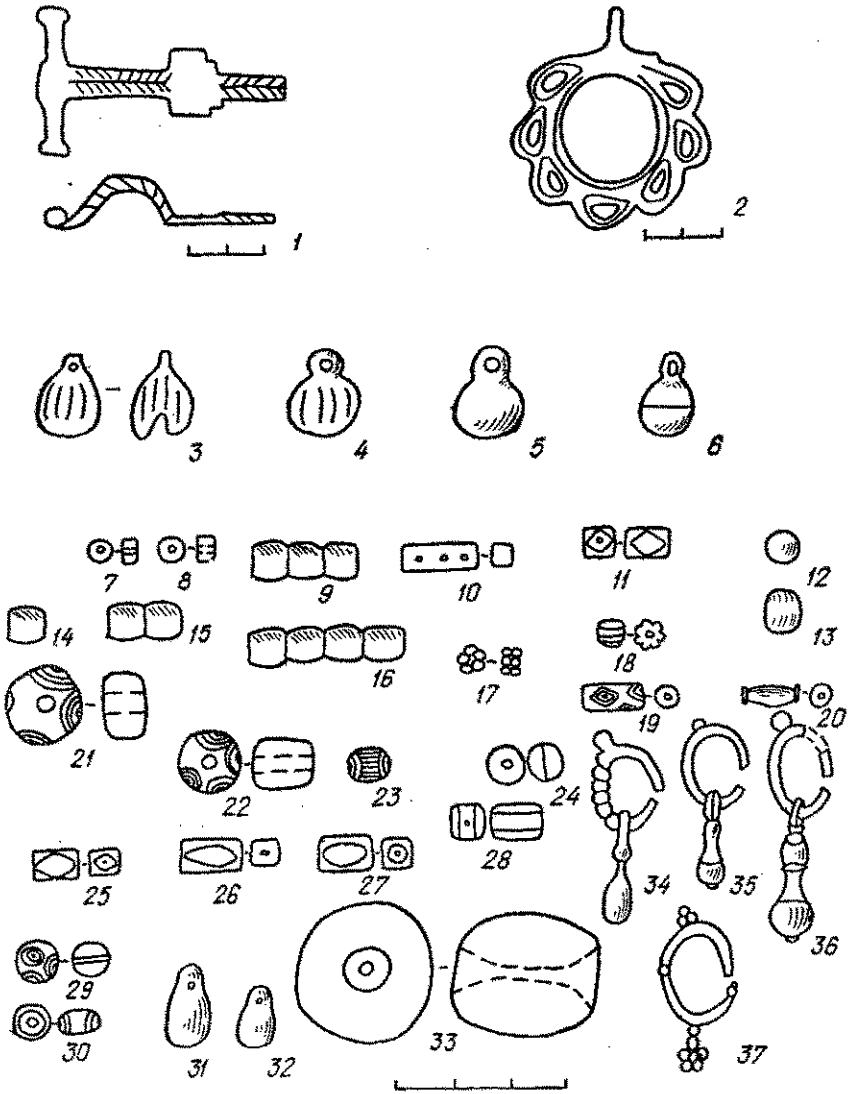


Рис. 8. Прикраси: фібула (1), підвіска (2), бубонці (3—6), намистини (7—33), сережки (34—37).

нею, як правило, з кулькою всередині. Два — тонкостінні, штамповані, зібрані з двох горизонтальних половинок (рис. 8, 3—6).

Намистини (340 екз.) — найчисленніші в колекції, виявлені в 20 похованнях (див. табл.). В 17 з них траплялись від однієї до одинадцяти намистин, в трьох (№ 43, 54, 81) — 111, 134 і 51 екземпляр.

В основу опису намистин з колекції Нетайлівського могильника покладена класифікація, розроблена В. Б. Деопик для намистин Південно-Східної Європи VI—IX ст.²²

Більшість намистин виготовлено із скла (294 екз.). Серед них виділяються три групи: одноколірні, з металевою прокладкою, очкові (190 екз.), кулеподібної, грушеподібної або бочкоподібної форми, ви-

готовлені з синього, зеленого, жовтого, блакитного скла; жовтої, білої або червоної пасти (рис. 8, 7, 8, 10, 18).

Серед намистин з металевою прокладкою переважають одночасні і двочасні з золотою прокладкою (36 екз.). Рідше трапляються трьох- і чотирьохчасні намистини з золотою прокладкою (18 екз.). В кількох екземплярах відомі намистини з срібною (від одно- до п'ятичасної — 14 екз.) і мідною (від одно- до трьохчасної — 6 екз.) прокладками (рис. 8, 9, 14—16).

Очкові намистини (30 екз.) мають кулеподібну, циліндричну або бочкоподібну форму. Виготовлені з темно-червоної, чорної, синьої, зеленої пасти з багатшаровими вічками. Вісім — скляні шишкоподібні, з'єднані з двох половинок (рис. 8, 17, 21—23, 29, 30).

Крім описаних намистин, в колекцію входять сердоликові намистини (13 екз.) (рис. 8, 12, 13) кулеподібної або овальної форми, дві намистини грушоподібної форми, з гірського кришталю (рис. 8, 31, 32); п'ять кам'яних намистин (рис. 8, 11, 25—28); одна велика кістяна (рис. 8, 33); вісімнадцять металевих, сім з яких — срібні дугі, тонкостінні кульки, зібрані з двох півсфер (рис. 8, 24), дві катушкоподібні, бронзові (рис. 8, 20). Більшість з цих екземплярів В. Б. Деоник датує VIII—IX ст. 23

Сережки (11 екз.), виявлені в дев'яти похованнях, виготовлено з бронзи або срібла, литі. Форма сережок — варіації одного типу: витягнуте кільце-овал з незамкнутими кінцями; рівне або орнаментоване однією або кількома кульками, розташованими поблизу вершини овала і прикріпленої до середини нижньої частини кільця витягнутої підвіски; каплеподібної форми або з кульок і доповнюючих їх елементів (рис. 8, 34—36). У похованні № 41 виявлено дві парні сережки, підвіска яких була складена з семи дрібних кульок (рис. 8, 37).

Браслети (8 екз.) виготовлено з бронзового дроту, круглого в перетині, а деякі екземпляри з квадратного або півсферичного дроту (рис. 9, 1—4). Кінці браслетів у більшості випадків прямі, зрідка з'єднуються або заходять один за одиний (рис. 9, 3). Іноді вони прикрашались насічками, що утворювали різні композиції: паралельні рисочки в один чи два ряди та ін. (рис. 9, 2).

Предмети туалету представлені дзеркалами, копоушкою та туалетними щіточками.

Дзеркало (фрагмент) виявлено в похованні № 39, має вигляд тонкого (1 мм) срібного диску діаметром 11,0 см, лицьова сторона відполірована, аналогій серед дзеркал V—XII ст. немає (рис. 9, 5).

Копоушка (1 екз.) коромислоподібна за формою, відлита з бронзи, має форму стерженька з петлею посередині, за яку вона кріпилась до загального набору туалетних речей. Один з кінців стерженька зроблений, як маленька лопаточка, другий закінчується кулькою (рис. 9, б).

Туалетні щіточки (2 екз.) виготовлено з грубого волоса, можливо,

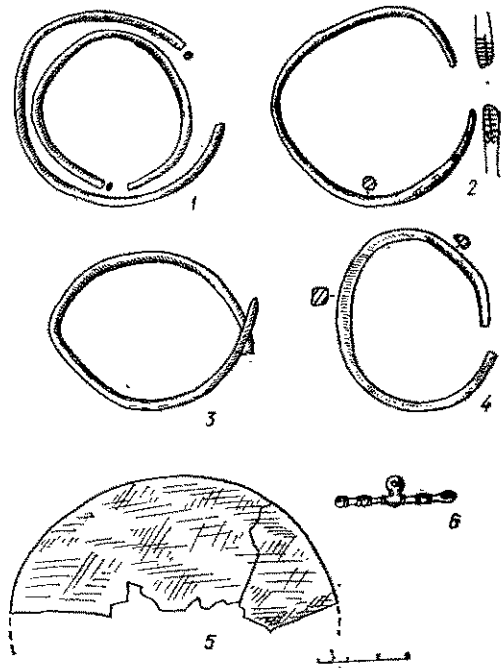


Рис. 9. Предмети туалету: браслети (1—4); дзеркало (5); копоушка (6).

кінського, що скріплювався бронзовою ручкою, а краї закріплені кільцеподібними обоймицями. Довжина ручок 5,0—6,0 см, а щіточка, ймовірно, мала меншу довжину, волос зберігся на 1,5—2,0 см. Обидва екземпляри з Нетайлівки поганої збереженості.

Монета — арабський дирхем 775—778 рр. виявлена в похованні № 60, загорнута в клаптик тканини і покладена в рот похованого.

В зв'язку з тим що ями на Нетайлівському могильнику зразу не засипались землею, то з часом кістки небіжчика перемішувались і тому речі трапляються в могилі в різних її частинах і на різній глибині. Але в деяких випадках встановлено, що глечик або горщик ставили поблизу західної або східної стінок ями, рідше в ногах. Зрідка поруч з черепом траплялись сережки. Ножі, сокири, кистені, кресала — в середній частині ями, поблизу тазу або в тому місці, де повинні були знаходитись тазові кістки. Намистини знайдено поблизу черепа, або в районі грудної клітки.

Інвентар Нетайлівського могильника: посуд, зброя, ножі, пряслиця, кінська зброя, прикраси — аналогічний інвентарю Салтівського могильника та інших пам'яток VIII—IX ст. і дає можливість датувати цю пам'ятку VIII—IX ст. Ця дата підтверджується і знахідкою дирхема 775—778 рр.

О. В. ПАРХОМЕНКО

Погребальный инвентарь Нетайловского могильника VIII—IX вв.

Резюме

Большой интерес для дополнительной характеристики верхнедонского варианта салтовской культуры представляют материалы Нетайловского грунтового могильника, который был открыт и исследован Д. Т. Березовцом. На основе сравнения погребального обряда Нетайловского могильника с ямными могильниками Подонья, Волжской и Дунайской Болгарий установлено, что Нетайловский могильник содержит много черт, сближающих его с ямными могильниками болгар, и этническая принадлежность населения, которое оставило Нетайловский могильник, может быть определена как болгарская. Задачей данной статьи является подробное описание погребального инвентаря, обнаруженного при исследовании могильника.

Інвентар Нетайловського могильника: посуд (кувшини, горшки), зброя (наконечники копій, бойові топоры), ножі, пряслиця, конська зброя, стремена, бляшки, укрощення (бусы, серьги, браслети, поясні бляшки, пряжки, наконечники) аналогічний інвентарю Салтівського могильника і других пам'яток VIII—IX вв. і дозволяє датувати Нетайловський могильник VIII—IX вв. Эта датировка подтверждается и находкой дирхема 775—778 гг. н. э.

¹ Матеріали зберігаються в архіві і фондах ІА АН УРСР.

² Березовец Д. Т. Раскопки в Салтове в 1959—1966 гг. — КСИА АН УССР, 1962, вып. 12, с. 18—22; Березовец Д. Т. Салтівська культура. — В кн.: Археологія УРСР. К., 1975, т. 3, с. 427—428.

³ Березовец Д. Т. Отчет о раскопках грунтового могильника в с. Нетайловка. — НА ИА АН УССР, № 39826, с. 2.

⁴ Гопак В. Д., Сухобоков О. В. Про салтівське залізоборне ремесло (за матеріалами розкопок Д. Т. Березовця). — Археологія, 1978, 25, с. 60—70.

⁵ Плетнева С. А. От копей к городам. — МИА, 1967, № 142, с. 115.

⁶ Там же, с. 116, рис. 29, 3.

⁷ Там же.

⁸ Генинг В. Ф., Халиков А. Х. Ранние болгары на Волге. — М., 1964, с. 40, табл. 1, 5.

⁹ Телегин Д. Я. Оскольская экспедиция 1955—1956 гг. — КСИА АН УССР, 1959, вып. 8, с. 72—79.

¹⁰ Михеев В. К., Степанська Р. Б., Фомін Л. Д. Ножі салтівської культури та їх виробництво. — Археологія, 1973, 9, с. 93.

¹¹ Халиков А. Х. Волго-Камье в начале эпохи раннего железа VIII—VI вв. до н. э. — М., 1981, с. 155.

¹² Станчев В. Новый памятник ранней болгарской культуры. — СА, 1957, № 27, с. 115, рис. 5, 2; Генинг В. Ф., Халиков А. Х. Указ. соч.

¹³ Плетнева С. А. Указ. соч., с. 158.

¹⁴ Плетнева С. А., Николаенко А. Г. Волоконовский древнеболгарский могильник. — СА, 1976, № 3, с. 288.

¹⁵ Амброз А. К. Стремена и седла раннего средневековья как хронологический показатель (IV—VIII вв.). — СА, 1973, № 4, с. 98, рис. 5, 2.

¹⁶ Ляпушкин И. И. Памятники салтово-маяцкой культуры в бассейне р. Дона. — МИА, 1958, № 62, рис. 15; Сорокин С. С. Железные изделия Саркела-Белой Вежи. — МИА, 1959, № 75, рис. 7, 4, 6; Плетнева С. А. Указ. соч., с. 167.

¹⁷ Генинг В. Ф., Халиков А. Х. Указ. соч., с. 54, табл. IX, 13.

¹⁸ Плетнева С. А. Указ. соч., с. 166—167, рис. 46, 12; Ахмеров Р. Б. Могильник близ г. Стерлитамака. — СА, 1955, № 22, табл. III, 3; Генинг В. Ф., Халиков А. Х. Указ. соч., с. 53, табл. IX, 1, 2; Михеев В. К., Дегтярь А. К. Отчет о работе средневековой археологической экспедиции ХГУ в 1975—1976 гг. — НА ИА ИА АН УССР, альбом, ч. 2, табл. XXVIII, 20.

¹⁹ Артамонов М. И. Саркел — Белая Вежа. — МИА, 1958, № 62, рис. 29, 6; Генинг В. Ф., Халиков А. Х. Указ. соч., табл. XVII, 23, 24; Ахмеров Р. Б. Указ. соч., табл. IX; Михеев В. К., Дегтярь А. К. Указ. соч., альбом, ч. 1, табл. XII, 4.

²⁰ Плетнева С. А. Указ. соч., рис. 44.

²¹ Амброз А. К. Проблемы раннесредневековой хронологии Восточной Европы. — СА, 1971, № 3, с. 132, рис. 15, 8.

²² Деоник В. Б. Классификация бус Юго-Восточной Европы VI—IX вв. — СА, 1961, № 3, с. 202—232.

²³ Там же, с. 216—226.