

Е. Л. ГОРОХОВСКИЙ

**Подковообразные фибулы
Среднего Поднепровья
с выемчатой эмалью**

Резюме

Статья посвящена одному из характерных компонентов комплекса украшений с выемчатой эмалью восточноевропейского стиля — подковообразным фибулам. Эти украшения широко использовались в литературе для решения проблемы происхождения, датировки, распространения выемчатых эмалей в Восточной Европе и их этнической принадлежности. Однако до сих пор более подробно изучались лишь прибалтийские находки, а сравнительно большая коллекция среднеднепровских (20 экз.) оставалась вне поля зрения специалистов и для рассмотрения указанных проблем почти не привлекалась, хотя и было высказано мнение об их балтском характере.

В статье предложена классификация, основанная на систематизации стилистических и метрических признаков украшений этой группы; созданная на ее основе схема относительной хронологии, соотношенная с абсолютно датированными комплексами, содержащими подковообразные эмалевые фибулы, приводит к выводу о концентрации наиболее ранних находок (вторая половина II в. н. э.—первая половина III в.) на Среднем Поднепровье.

Однако уже в этот период данные предметы встречены и в Прибалтике (Мазурия, бассейн Вилии), видимо, как импорты или подражания.

Более многочисленные находки второй половины III—IV в. из Прибалтики свидетельствуют об интенсивном их употреблении и местном производстве, что в свою очередь могло влиять и на позднейшие среднеднепровские типы. Однако последние носят черты локальности и ближе связаны с находками на более восточных территориях (Ока — Волга).

Только среднеднепровские находки несут выразительные черты имитации галло-римских украшений II в. н. э., послуживших стилистическими прототипами (техника эмали, орнаментальные мотивы и т. д.), что в совокупности с изложенным дает возможность предполагать местное производство подковообразных фибул на Днепре. В связи с особенностями их распространения могут быть намечены пути их проникновения на другие территории (Прибалтику, Волго-Окское междуречье). Сама категория подковообразной фибулы-сьюльгамы также имеет происхождение более восточное, чем Прибалтика, что также подтверждает возможность возникновения эмалевых дериватов на Днепре.

О. І. ЖУРКО

**Черняхівські житла
на Середньому Дністрі**

Вивченню матеріальної культури черняхівських племен Середнього Подністров'я, зокрема решток житлових споруд, завжди приділялась належна увага. І це цілком природно, оскільки ні що так повно не може відтворити умов існування людини, як житло. Воно є показником не тільки побуту і господарської діяльності, але й соціальних відносин. Тому зрозуміло, що не знаючи, в яких житлах проживали люди в дану історичну епоху, не можна створити достатньо чітке і конкретне уявлення про саму цю епоху¹. Гадаємо, що наше уявлення про населення Середнього Подністров'я у черняхівські часи залишиться неповним, якщо до уваги не буде взято його житлобудування.

(табл. 7, 1; 24, 4), не враховані нами. Авторка визначає, що підковоподібну фібулу, знайдену на Пастирському городищі (с. 69, № 57), з кінцевими шитками, збитими разом, можна віднести до серії IV. Це збільшує кількість раних форм до 14 екземплярів і може знову свідчити на користь середньодніпровського походження раних форм. Разом з тим в її роботі не враховано знахідки з Оболоні, Меджоніс, Межоніс, помилково описана фібула з Саргена (пор. с. 82, № 206).

Авторка локалізувала фібулу (табл. 1, 13) біля с. Гришциці, що збільшує кількість локалізованих пунктів Середнього Подніпров'я.

¹ Раппопорт Л. А. Картографирование типов древнерусских жилищ.— В кн.: Проблемы картографирования в языке и этнографии. Л., 1974, с. 22.

Більш ніж за три десятиріччя на 13 відомих нам черняхівських поселеннях Середнього Подністров'я (рис. 1) відкрито 92 житлові споруди. Частина з них у науковій літературі освітлена лише побіжно, хоч на окремий аналіз і загальну характеристику вони заслуговують вже давно.

Вперше черняхівські житла на Середньому Дністрі стали відомі внаслідок багаторічних розкопок на поселенні першої половини I тисячоліття н. е. поблизу с. Лука-Врублівецька (лівий берег) Кам'янець-Подільського р-ну Хмельницької обл.²

На поселенні відкрито дві наземні і п'ять заглиблених споруд. На початку 50-х років проводилися розкопки на черняхівських поселеннях біля с. Іванківці (лівий берег) Новоушицького р-ну Хмельницької обл.³ та с. Матвіївка (лівий берег) Могилів-Подільського р-ну Вінницької обл.⁴ На першому з них досліджено чотири наземні споруди, на другому — одне наземне житло. У 1956, 1962 рр. на правому березі Дністра біля с. Комарів Кельменецького р-ну Чернівецької обл. на черняхівському поселенні М. Ю. Смішко розкопав три заглиблені, чотири наземні і одну кам'яну споруду⁵. В 1959—1961 рр. археологічна експедиція Чернівецького державного університету здійснювала розкопки двох черняхівських поселень, розташованих на правобережжі біля сіл Кисе-

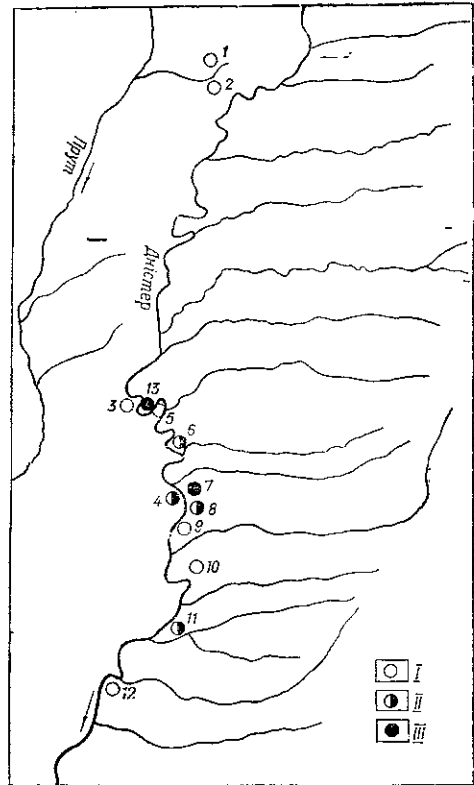


Рис. 1. Черняхівські поселення Середнього Подністров'я, на яких виявлені залишки житлових споруд: I — наземні житла; II — наземні і заглиблені житла; III — заглиблені житла.

1 — Боровці; 2 — Киселів; 3 — Оселівка; 4 — Комарів; 5 — Вороновця; 6 — Лука-Врублівецька; 7 — Теремці; 8 — Бакота; 9 — Калинівка; 10 — Іванківці; 11 — Бернашівка; 12 — Матвіївка; 13 — Сокил.

² Тиханова М. А. Раскопки поселения первых веков нашей эры в Луке-Врублевской (Днестр).— КСИИМК, 1949, № 28, с. 72—74; Тиханова М. А. Археологические памятники Среднего Поднестровья в первой половине I тысячелетия н. э.— КСИА АН УССР, 1953, № 2, с. 16; Тиханова М. А. Поселение культуры полей погребений в Луке-Врублевской Хмельницкой обл.— КСИА АН УССР, 1955, № 4, с. 45—46; Тиханова М. А. Жилище ремесленника-древдела на поселении у с. Лука-Врублевская на Днестре.— КСИА АН СССР, 1976, 148, с. 69—71; Симонович Е. А. Про культури полів поховань на Поділлі (в зв'язку з розкопками в Луці-Врублівецькій).— Археологія, 1951, т. 5, с. 105—115; Симонович Э. А. О датировке поселения первых веков нашей эры в Луке-Врублевской.— КСИИМК, 1955, № 57, с. 23—32.

³ Брайчевский М. Ю., Довженко В. И. Древнеславянское святилище в с. Иванковцы на Поднестровье.— КСИА АН УССР, 1953, № 2, с. 23—24; Брайчевский М. Ю. Древнеславянское святилище в с. Иванковцы на Днестре.— КСИИМК, 1955, № 52, с. 43—53; Брайчевский М. Ю., Довженко В. И. Поселение и святилище в с. Иванковцы в Среднем Поднестровье.— МИА, 1967, № 139, с. 246—252.

⁴ Артамонов М. И. Археологические исследования в Южной Подолии в 1952—1953 гг.— КСИИМК, 1955, № 59, с. 112.

⁵ Смішко М. Ю. Поселення III—IV ст. н. е. із слідами скляного виробництва біля с. Комарів Чернівецької області.— МДАПВ, 1964, вип. 5, с. 67—80; Смішко М. Ю. Звіт про розкопки на поселенні I тисячоліття н. е. поблизу с. Комарів Кельменецького р-ну.— НА ІА АН УРСР, ф. 1956/3583, с. 30—47, 1962/4383, с. 4—8.

лів і Боровці Кішманського р-ну Чернівецької обл.⁶ Розкопками в Киє-селеві відкрито чотири наземні житла, у Боровцях досліджено одну наземну будівлю. Протягом десяти сезонів (1969—1971, 1973—1979) досліджувалось черняхівське поселення біля с. Бакота (лівий берег) Кам'янець-Подільського р-ну⁷. Житлові споруди представлені там двома типами: наземні (11) і заглиблені (37) напівземлянки і землянки. На черняхівському селищі біля с. Конилівка (лівий берег) відкрито рештки двох наземних жител⁸. Розвали чотирьох наземних житлових споруд виявлені В. М. Цигиликом на поселенні поблизу с. Оселивка

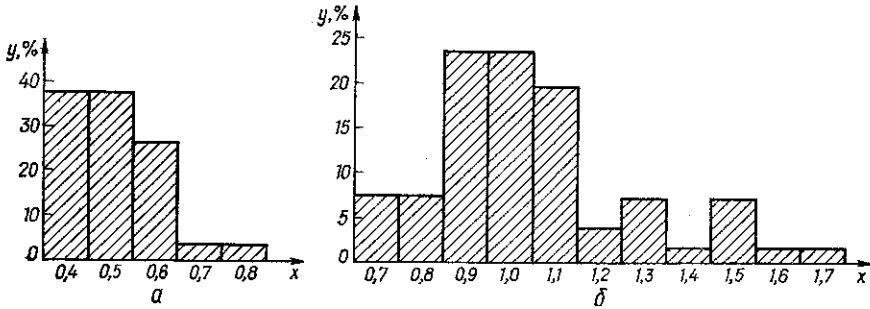


Рис. 2. Графіки розподілу глибини залягання наземних (а) і заглиблених (б) жител від сучасної поверхні.

(правий берег) Кельменецького р-ну Чернівецької обл. Одне наземне житло досліджене ним неподалік від с. Вороновиця згаданого району⁹. Черняхівські житла заглибленого типу досліджені Л. В. Вакуленко на поселенні першої половини I тисячоліття н. е. біля с. Сокіл (лівий берег) Кам'янець-Подільського р-ну¹⁰. Рештки двох наземних і однієї заглибленої споруди виявлені в с. Бернашівці (лівий берег) Могилів-Подільського р-ну¹¹. 1979 р. розпочалися розкопки селища середини I тисячоліття н. е., розташованого на лівому березі Дністра неподалік

⁶ Тимощук Б. А., Винокур І. С. Памятники эпохи полей погребений на Буковине.— КСИА АН СССР, 1962, № 90, с. 73; Тимощук Б. А., Винокур І. С. Памятники черняховской культуры на Буковине.— МИА, 1964, № 116, с. 186—190, рис. 2; Тимощук Б. А., Винокур І. С. Давні слов'яни на Дністрі. Ужгород, 1977, с. 26—27.

⁷ Винокур І. С., Приходнюк О. М. Славянское селище в окрестностях летописной Бакоты.— АО 1969 г. М., 1970, с. 284; Винокур І. С. Работы Подольской экспедиции.— АО, 1970 г. М., 1971, с. 296; Винокур І. С. Поселение у с. Бакота на Днестре.— АО 1971 г. М., 1972, с. 365; Винокур І. С. Работы подольской экспедиции.— АО 1974 г. М., 1975, с. 264—265; Винокур І. С. Раскопки на Среднем Днестре.— АО 1975 г. М., 1976, с. 312; Винокур І. С. Исследования в Среднем Поднестровье.— АО 1976 г. М., 1977, с. 277; Винокур І. С. Раскопки и разведки на Среднем Днестре.— АО, 1977 г. М., 1978, с. 306—307; Винокур І. С., Тимощук Б. А. Давні слов'яни на Дністрі. Ужгород, 1977, с. 37.

⁸ Винокур І. С., Журко А. І., Мегей В. Ф. и др. Раскопки и разведки на Среднем Днестре.— АО 1977 г., с. 307.

⁹ Цыгылик В. Н. Черняховское поселение у с. Оселивка.— АО 1971 г., с. 363—364; Цыгылик В. Н. Раскопки поселения у с. Оселивка.— АО 1974 г., с. 368; Цыгылик В. Н. Двухслойное поселение у с. Оселивка на Днестре.— АО 1976 г., с. 385; Цыгылик В. Н. Работы Хотинского отряда на Днестре.— АО 1976 г., с. 385; Цыгылик В. Н. Раскопки поселения у с. Вороновица на Днестре.— АО 1977 г., с. 397—398.

¹⁰ Вакуленко Л. В. Поселение позднеримского времени у с. Сокол на Среднем Днестре.— В кн.: Тез. докл. XVIII науч. конф. ИА АН УССР. Днепропетровск, 1980, с. 132.

¹¹ Баран В. Д., Винокур І. С., Журко О. І. Звіт про розкопки селища I тисячоліття н. е. біля с. Бернашівка в 1977, 1978 рр.— НА ІА АН УРСР.

від с. Теремці Кам'янець-Подільського р-ну¹². Серед вікригих на селищі житлових споруд є дві напівземлянки прямокутної форми, опалювальні споруди в них не збереглися, але за зібраним матеріалом їх можна віднести до черняхівської культури.

Відкриті на селищах по обидві сторони течії Дністра рештки 36 черняхівських наземних споруд являють собою скупчення глиняної

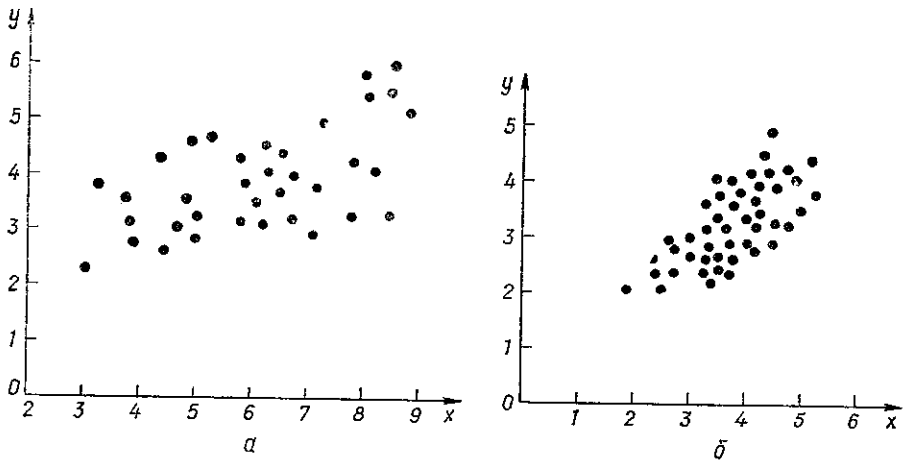


Рис. 3. Графіки співвідношення довжини і ширини стін наземних (а) і заглиблених (б) жител Середнього Подністров'я.

обмазки із включенням великого і дрібного каміння, фрагментів кераміки, кісток тварин тощо. На площі розвалу, як правило, розміщується глинобитна піч або вогнище, викладене із каміння. Глибина, на

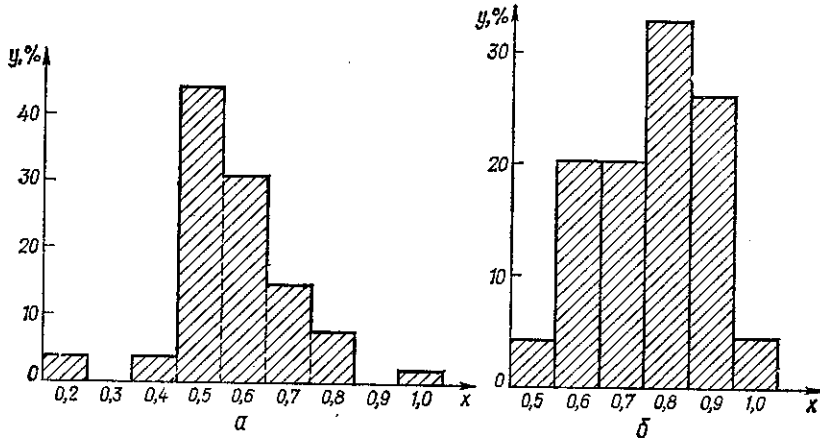


Рис. 4. Графіки щільності розподілу співвідношення довжини і ширини стін наземних (а) і заглиблених (б) жител.

якій знаходяться розвали наземних будов, 0,4—0,6 м від рівня сучасної поверхні (рис. 2, а). Зважаючи на контури розташування глиняної обмазки, що часто-густо співпадає з розміщенням ямок від вертикальних опор, форму наземних жител можна відтворити як прямокутну (рис. 3, а, 4, а). Встановивши контури споруд, можна більш-менш

¹² Баран В. Д. Славянские древности V в. н. э. (По материалам Поднепровья). — В кн.: Тез. докл. сов. делегации на IV Междунар. конгр. славян. археологии. М., 1980, с. 54.

вірогідно визначити їх площу. На відміну від заглиблених наземні будівлі в плані встановлення їх первісних розмірів трохи в гіршому становищі, оскільки вони слабше збережені і часто погано простежуються. Мабуть, засвідчена на графіку різноманітність їх площ пояснюється і цим, хоч не виключена можливість і недостатньої кількості будівель та інформації про них (рис. 5, а). Спираючись на матеріали, які є в нашому розпорядженні, наземні споруди за площею можна поділити на дві групи. До першої віднесено наземні житла площею від 10 до 30 м² (75%), до другої — площею від 30 до 60 м² (25%) (рис. 5, а). Великі житла споруджували в Бакоті (4), Киселеві (1), Оселівці (2), Іванківцях (1), Конилівці (1); малі — в Бакоті (7), Киселеві (3), Комарові (4), Бернашівці (2), Оселівці (2),

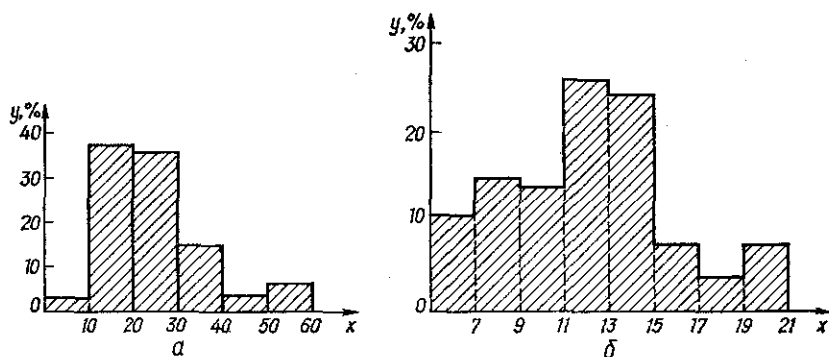


Рис. 5. Графіки процентного розподілу площі наземних (а) і заглиблених (б) жител.

Іванківцях (3), Конилівці (1), Боровцях (1), Матвіївцях (1), Вороновиці (1) та в Луці-Врублівецькій (2). Переважну більшість споруд із Бакоти, жител із Киселева, Комарова орієнтовано з південного сходу на північний захід. Споруди Іванківецького, Конилівського, деякі житла Киселівського, Бакотського селищ довшими сторонами витягнуті з південного заходу на північний схід. На поселеннях в Комарові, Оселівці, Вороновиці, Луці-Врублівецькій, Киселеві зафіксовані будівлі, довшою віссю спрямовані з півночі на південь. Із заходу на схід орієнтовано два житла із Бакоти та по одній споруді в Киселеві, Оселівці і Матвіївці. Загалом, великі житла, на наш погляд, орієнтувалися довшими сторонами по течії рік. Малі в більшості випадків спрямовані стінками або кутами за сторонами світу.

Підвальні господарські ями простежені в будівлях з Бакоти, Комарова, Іванківець, Конилівки. Вони круглі й овальні в плані, зі звуженими донизу материковими стінками до напівовального дна. Діаметр круглих ям становить 0,9—1,8 м, глибина — 0,6—0,8 м від рівня долівки. Найбільший діаметр овальних — 0,8—1,4 м, глибина — 0,5—0,9 м від рівня долівки житла. Вони розміщуються у південно-західній або північній частині житла. Такі ями були як у великих, так і в малих наземних спорудах.

У восьми житлах з Бакоти, в двох з Іванківець та Луки-Врублівецької і в одиничних спорудах в Киселеві, Боровцях, Матвіївці і Вороновиці виявлені ямки від стовпів круглої або овальної форми. Залежно від розмірів жител їх діаметр становить від 0,1 до 0,4 м, а глибина — 0,15—0,5 м.

У черняхівських наземних спорудах Середнього Подністров'я відкрито 24 глинобитні печі і 23 кам'яних вогнища. За формою глинобитні печі бувають круглі і овальні, рідше — грушевидні. Діаметр круглих — 0,6—1,3 м, найбільший діаметр овальних — 0,8—1,6 м. Будувалися глинобитні печі слідуючим чином: на добре утрамбовану зем-

ляну підсіпку викладали плескате каміння, іноді разом з фрагментами кераміки (Киселів, Оселівка) і поверх них вимазували шар глини — черинь. Над черенем зводився глинобитний купол. Про це свідчать глиняні бортики, які збереглися в розвалах деяких із печей. Разом з тим, відомі печі, основа яких розміщувалася безпосередньо на долівці без земляної підсіпки. Печі будувалися в основному в північній частині будівлі.

Окрім глинобитних печей, в житлах наземного типу споруджували і кам'яні вогнища (рис. 6). Більшість із них мала прямокутну або овальну форму. Розміри прямокутних вогнищ різні, але в середньому вони мають розміри 0,6—0,9×1—1,5 м. Найбільший діаметр овальних становить 0,6—1,3 м. Будувалися вогнища так само, як і печі, на земляній підсіпці, яку добре утрамбовували і поверх викладали каменем. В інших випадках кам'яна викладка простежується прямо на долівці. Розміщувалися вогнища у північній частині житла, рідше — в південній, або центральній, частині приміщення. У житлах функціонувала одна піч або вогнище. Проте відомі випадки, коли в наземній споруді (Бакота — 1, Киселів — 3) одночасно було дві печі, два вогнища (Бакота — 3, Оселівка — 1, Іванківці — 2) або піч і вогнище (Бакота — 2, Лука-Врублевська — 2). Наявність однієї або двох глинобитних печей характерна для жител площею до 30 м². У великих будівлях, крім жител № 8, 12 з Бакоти, де відкриті глинобитні печі, функціонували одне або два вогнища. У тих житлах, де представлено дві опалювальні споруди, одна з них, як правило, розміщується у південній, друга — в північній частині приміщення. Таке поєднання опалювальних споруд у наземних житлах викликане, мабуть, не тільки життєвими, а й господарськими потребами. Долівки будівель рівні й в основному земляні, інколи материкові. На Середньому Дністрі відкрито 56 жител заглибленого типу. Це напівземлянки і землянки. Долівки їх простежуються на глибині від 0,7 до 1,7 м від рівня сучасної поверхні.

Статистичні підрахунки показують, що серед цих жител є група споруд з глибиною 0,9—1,1 м від рівня сучасної поверхні, що становить 65% всіх заглиблених будівель (рис. 2, б). Будівлі, котлован яких врізаний в материк на 0,7—0,8 м від рівня сучасної поверхні, складають 13%. Три житла із Луки-Врублівської та по одному із Бакоти, Комарова заглиблені на 1,5—1,7 м від сучасного горизонту. Житла із глибиною до 1,5 м становлять 91,7% заглиблених жител басейну Середнього Дністра. У літературі будівлі із такою глибиною називають напівземлянками¹³. Отже, напівземлянка виступає на цій території як домінуючий тип заглиблених споруд. Житла з глибиною 1,5—1,7 м розглядаються як землянки (8,3%)¹⁴.

Проведені підрахунки розмірів сторін напівземлянок засвідчують певну закономірність у виборі площі під житла. Графік процентного співвідношення площ вказує на існування у черняхівських племен Середнього Подністров'я двох груп заглиблених жител (рис. 5, б). В першу групу входять житла розмірами від 7 до 15 м² (89%), наступну групу утворюють будівлі площею 16—21 м² (рис. 5, б).

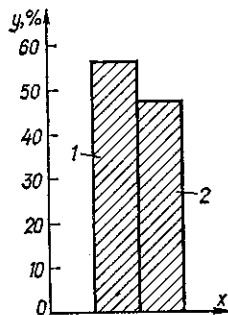


Рис. 6. Графіки процентного співвідношення глинобитних печей (1) і вогнищ (2) в наземних житлах.

¹³ Гуссаковский Л. П. Древнерусское народное жилище VIII—XIII вв.: Автореф. дис. ... канд. ист. наук.— М., 1956, с. 6.

¹⁴ Там же, с. 6—7.

Дослідження форм напівземлянок засвідчує, що: 70% становлять житла прямокутної форми, 26 — наближаються до квадратної і тільки 4% квадратні в плані (рис. 4, б).

Житла, які спрямовані кутами за сторонами світу, складають 73,3%, останні орієнтовані стінками за сторонами світу. Підвальні господарські ями виявлені в семи житлах Бакотського і в двох спорудах Теремківського поселення. В плані ями круглі й овальні, в профілі мають звужені, циліндричні або грушевидні стінки, що переходять в рівне або напівовальне дно. Діаметр круглих в плані ям сягає від 0,6 до 1,1 м, а глибина — 0,6—2,4 м від рівня долівки житла. Найбільший діаметр овальних ям від 0,4 до 2,2 м з відповідною глибиною 0,5—0,7 м від долівки житла. У житлах № 63, 65 з Бакоти такі ями виходять за контури споруд. Цілком імовірно, що вони мали спеціальне перекриття. Вибір матеріалу для цього зумовлювався розмірами отвору ям. Так, у житлі № 41 із Бакоти над підвальною ямою діаметром 0,9 м збереглася кам'яна плитка прямокутної форми розміром $0,5 \times 0,7$ м і товщиною 8 см. Такі ями, без сумніву, використовувалися для зберігання господарських припасів.

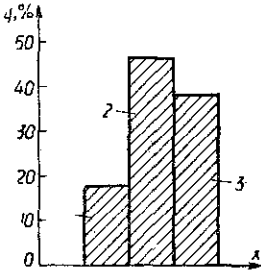


Рис. 7. Графік процентного співвідношення глинобитних печей (1), печей-кам'янок (2) та вогнищ (3) в житлах заглибленого типу.

Опалювалися заглиблені споруди вогнищами, глинобитними печами і печами-кам'янками (рис. 7). Вогнища, які розділяються на кам'яні і глинобитні, відкриті в 12 напівземлянках з Бакоти, в трьох спорудах з Комарова, двох — з Луки-Врублівецької. В житлах № 1, 63 з Бакоти було по два вогнища. Кам'яні вогнища — в основному прямокутної форми розмірами від $0,5 \times 0,8$ м до $1,1 \times 1,6$ м. Стояли вони в північній та південній частинах жител. Глиняні вогнища круглої і овальної форм споруджувалися безпосередньо на долівці. Вони розміщувалися у північній або західній частинах жител. Якщо кам'яні вогнища функціонували в житлах як самостійні опалювальні споруди, то глиняні були допоміжними як до кам'яних вогнищ, так і до кам'яних і глинобитних печей. Мабуть, вогнища, збудовані із каменя, виконували ті ж самі функції, що і печі, а в разі потреби могли їх замінити. Глинобитні печі круглої і овальної форм засвідчені в дев'яти будовах Бакоти і одній — з Луки-Врублівецької. Розміри цих печей майже такі, як в глинобитних печах із наземних жител. Аналогічні і прийоми їх спорудження (земляна підсіпка, кам'яна викладка, черинь, перекриття). Розміщувалися вони у північній або південній частині жител. Печі-кам'янки відкриті в 21 будівлі з Бакоти, в п'яти — з Сокола і двох — з Луки-Врублівецької. В плані вони прямокутні, розміром від $0,6 \times 0,8$ до $1,4 \times 1,7$ м. Всі печі будувалися виключно із дрібного каміння, інколи на земляній підсіпці. Слідів зв'язуючого розчину між камінням печей в жодному випадку не простежено. Найімовірніше, що вони будувалися без застосування розчинів. У приміщенні печі-кам'янки стояли в кутах або біля стін переважно у північній, рідше — південній їх частині. Стінки печей збереглися на висоту 0,15—0,3 м. Не простежені закономірності у розташуванні опалювальних споруд в заглиблених житлах лише через недостатню кількість заглиблених жител, які є в нашому розпорядженні.

В 13 спорудах з Бакоти, двох з Луки-Врублівецької, чотирьох з Сокола, однієї з Бернашівки нараховувалось від 3 до 9 ямок від дерев'яних вертикальних опор стін. Діаметр ям в середньому становить 0,18—0,25 м, глибина — 0,20—0,55 м від рівня долівки. В інших житлах таких ямок не простежено. В тих житлах, де ям від стовпів не виявлено, стінки їх, як правило, прямі і вертикальні з ледь закругленими ку-

тами. В спорудах зі стовповими ямками стінки похило спускаються на долівку. Очевидно, в цьому слід вбачати паралельне існування каркасних і зрубних конструкцій стін.

Долівка споруд материкова, знівельована, деколи добре утрямбована. В житлах, де слідів трамбування підлоги не виявлено, остання, очевидно, мала спеціальний дерев'яний настил.

Таким чином, черняхівські племена Середнього Подністров'я проживали як в наземних, так і у заглиблених спорудах. Співвідношення цих будівель на селищах різне. На поселеннях правобережжя (Боровці, Киселів, Оселівка, Вороновиця) засвідчене тільки наземне житлобудування, окрім поселення в Комарові, де поряд із наземними розглядаються і заглиблені будівлі. До речі, це єдине поселення на Правобережжі, де виявлені напівземлянки і кам'яна споруда. На лівому березі на трьох селищах (Конилівка, Іванківці, Матвійка) відомі тільки наземні житла. В Луці-Врублівецькій, Бакоті, Бернашівці досліджені наземні і заглиблені споруди, в Соколі, Теремцях — напівземлянки. На відміну від Правобережжя, на лівобережжі Середнього Дністра взагалі переважаючим типом споруди виступає напівземлянка, в керамічному комплексі якої чільне місце посідає ліпний посуд. Заглиблені житла з великою долею ліпної кераміки найбільш характерні на пам'ятках черняхівського типу у верхів'ях Дністра і Західного Бугу. За рядом ознак вони типологічно пов'язуються із слов'янськими пам'ятками VI—VII ст.¹⁵

А. И. ЖУРКО

Черняховские жилища на Среднем Днестре

Резюме

Остатки жилищных построек исследуются на поселениях черняховской культуры территории Среднего Поднестровья более 30 лет. За это время в рассматриваемом районе обнаружено 92 жилища. Они представлены двумя типами: наземные и углубленные. Наземные, составляющие треть всех построек, по площади делятся на две группы. Первая — с размерами от 10 до 30 м², вторая — от 30 до 60 м². Преобладают жилища первой группы. В сооружениях расчищены глинобитные печи и каменные очаги.

Углубленные жилища полужемляночного типа прямоугольные и подквадратные в плане. Преобладают постройки площадью от 7 до 15 м². Отопление этих жилищ производилось очагами, печами-каменками и глинобитными печами. Конструкция стен полужемлянок соответствовала срубной и каркасно-столбовой технике возведения. На правобережье Среднего Днестра преобладают наземные жилища, на левобережье — углубленные. В целом на этой территории превалирует углубленный тип жилищ, в керамическом комплексе которых преобладающее положение занимает лепная керамика. Углубленные жилищные постройки с лепной керамикой черняховского типа по ряду общих признаков могут быть типологически увязаны со славянскими памятниками VI—VII вв. на этой территории.

С. Б. СОРОЧАН

Про так звані рубчасті світильники з Херсонеса

Серед світильників, виявлених під час розкопок херсонеського городища і некрополя, вироби з рубчастим орнаментом на плічках становлять 30% загального числа знахідок. Подібні світильники відомі на західному узбережжі Понта, в Томі, проте найчастіше вони трапляються,

¹⁵ Баран В. Д. Деякі підсумки дослідження поселень черняхівського типу у верхів'ях Дністра і Західного Бугу.— СРС. К., 1969, с. 44.