

Є. Л. ГОРОХОВСЬКИЙ

Поховання ранньоскіфського часу на Київщині

1975 р. під час проведення розвідувальних робіт на ранньослов'янському поселенні III—IX ст. н. е. Обухів II*, розташованому поблизу м. Обухів Обухівського р-ну Київської обл., на плато правого корінного берега річок Стугни та Кобрини, відкрито поховання з тілопокладенням. Воно зафіксоване поблизу перехрестя ґрунтових шляхів (Обухів — с. Трипілля та Обухів — с. Дерев'яна Обухівського р-ну).

Тут під час огляду бульдозерної траншеї, прокладеної при спорудженні насипу, на її долівці (глибина траншеї 0,4 м від сучасної поверхні поля**, що примикає з півночі), біля північного краю було знайдено скупчення кісток людини. На цьому місці проведено охоронні розкопки.

Обстеження не дало змоги з точністю встановити існування якихось зовнішніх ознак поховання (курганного насипу тощо) внаслідок значного зруйнування поверхні.

На полі вони також не простежуються. У траншеї не було помітно слідів рову, викидів, плям тощо, якщо вони й існували, то, імовірно, знищені земляними роботами. Таким чином, визначити характер поховання — курганне воно чи ґрунтове, важко.

Розкоп (розміри 2 × 2 м), закладений на місці скупчення кісток, орієнтований паралельно трасі траншеї на північний захід — південний схід, дав таку стратиграфію: шар насипаного ґрунту, порушеного під час будівництва (15—20 см); чорно-жовтий гумусований суглинок (5—10 см); материк — світлий лесоподібний суглинок, глибина від сучасної поверхні 0,6—0,7 м, від рівня долівки траншеї — 0,2—0,3 м. Шар суглинку та материк значно пошкоджені норами гризунів.

В насипному шарі, як і на поверхні, знайдено дрібні уламки кісток (черепи, кінцівок, 4 зуба), а також фрагменти верхньої частини маленької ліпної посудини та два фрагменти ранньослов'янської ліпної кераміки з культурного шару поселення. На глибині 0,59 м від сучасної поверхні *in situ* виявлені залишки тілопокладення. Збереглися кістки хребта, ребра, плечові та ліктьові кістки обох рук, а також таза. Вони залягали в шарі гумусованого суглинку в анатомічному порядку (рис. 1 і 2), але були сильно потріскані. З їх розташування можна судити, що похований лежав на лівому боці, скорчений із складеними разом та зігнутими в ліктях руками, орієнтований головою на південний схід.

На цьому ж рівні частково простежено контур могильної ями***, яка, імовірно, була прямокутної форми з округленими кутами, розмірами 1,5 × 1 м. Дно її зафіксовано на глибині 0,7 м. Між кістяком та дном ями був шар темного гумусного заповнення, потужністю 10—11 см.

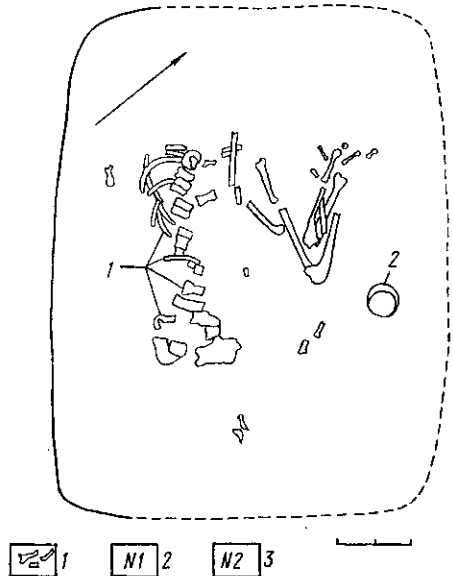


Рис. 1. План поховання з розкопу (Обухів II):

1 — кістки кінцівок та хребта; 2 — кістка ребер і тазові; 3 — дещо кубка.

* Роботи провадилися археологічною експедицією Київського педінституту. Начальник — Н. М. Кравченко.

** Поле належить колгоспу «Придніпровський» (с. Трипілля).

*** В інших місцях контур не простежений внаслідок значного пошкодження ґрунту.

За 17 см на захід від ліктів похованого, на глибині 0,59 см було виявлено in situ нижню частину ліпної посудини, до верхньої частини якої палежали фрагменти, згадані вище. У реставрованому вигляді вона являє собою кубок (рис. 3), виготовлений з глини жовтувато-бурого кольору з сірими плямами, поверхня горизонтально підлощена (біля денця просто згладжена), в глиняній масі — домішки піску та дрібної жорстви. Випал у верхній частині однорідний (кольору поверхні на зламі), у нижній — тришаровий з чорною смугою у зламі. Посудина має округле, трохи сплющене денце, незначно виділені плічка та шийку, а також прямі, горизонтально зрізані вінця. Діаметр шийки 6 см, діаметр тулуба у найбільшому розширенні 7,5 см, висота 7,3 см.

Кубок належить до типових круглодонних посудин ранньоскіфського часу, прототипами яких є подібні кубки чорноліської та білогрудівської культури¹. Найближча аналогія йому — це кубок з поховання № 1 кургану XXXIV з могильника VII—VI (за М. Я. Рудинським)² або

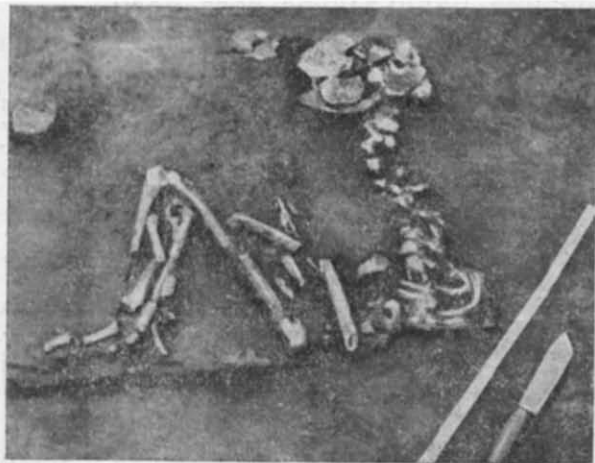


Рис. 2. Обухів II. Поховання

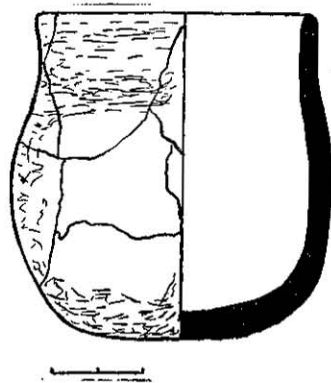


Рис. 3. Кубок з поховання.

VI ст. до н. е. (за Г. Т. Ковпаненко) на р. Ворсклі поблизу с. Мачухи (уроч. Таранів Яр) Полтавського р-ну Полтавської обл. З цього ж могильника походить серія посудин, близьких типологічно до описаної, але з деякими відмінностями³. Подібні вироби відомі також у матеріалах з курганів VII—VI ст. до н. е. на р. Тенетинці поблизу м. Сміли на Дніпровському Правобережжі⁴.

Поховальний ритуал теж цілком відповідає ранньоскіфському часу, для якого характерні скорчені тілопокладення на боці⁵. Детальну відповідність похованню з Обухова, за положенням та орієнтацією, можна знайти в тому ж Мачухському могильнику (згадане поховання № 1, курган XXXIV; поховання № 2, курган XXXI тощо)⁶.

Таким чином, за особливостями поховального обряду та інвентаря, поховання з Обухова датується ранньоскіфським часом (VII—VI ст. до н. е.).

Необхідно також вказати, що за 1,5 км від місця розташування поховання розташоване ранньоскіфське поселення (північна ділянка Обухова II, уроч. Вовчий), що було відкрите експедицією педінституту 1971 р. і досліджувалося Є. О. Петровською 1973 р. Дослідниця датувала його кінцем VII — початком VI ст. до н. е.⁷ Не виключено, що це поселення та описане поховання мають зв'язок між собою, оскільки хронологія їх збігається.

¹ Покровська Є. Ф. Поховання VII—VI ст. до н. е. на р. Тенетинці. — Археологія, 1975, с. 70; Археологія Української РСР, т. 2. К., 1971, с. 91.

² Рудинський М. Мачухська експедиція Інституту археології (1946 р.). — АП УРСР, т. 2. К., 1949, с. 60, рис. 5, 1; с. 69.

³ Ковпаненко Г. Т. Кургани поблизу с. Мачухи на Полтавщині. — Археологія, т. XXIV. К., 1970, с. 146; 150, рис. 2, 6, 7, 19, 11; с. 161, рис. 5, 8, 9, 17.

⁴ Покровська Є. Ф. Вказ. праця, с. 67, рис. 5, 8, 9, 17.

⁵ Археологія УРСР, т. 2, с. 82.

⁶ Рудинський М. Вказ. праця, с. 60, рис. 4; Ковпаненко Г. Т. Вказ. праця, с. 148, 151.

⁷ Петровская Е. А. Отчет о раскопках двух поселений: 1) раннескифского в уроч. Вольчьем; 2) раннескифского и белогрудовского в уроч. Пидгородище, вблизи г. Обухова, Киевской обл., в 1973 г., с. 7 — НА ІА АН УРСР.

Поховання з Обухова II належить до київської (кєво-черкаської) групи⁸ пам'яток ранньоскіфського часу і має також спільні риси з пам'ятками ворсклинської групи (Мачухи). Це узгоджується з думкою спеціалістів про близькість культури ранньоскіфського населення обох згаданих груп⁹.

Е. Л. ГОРОХОВСКИЙ

Погребение раннескифского времени на Киевщине

Резюме

При рекогносцировочных работах на раннеславянском поселении Обухов II (г. Обухов Обуховского р-на Киевской обл., р. Стугна — Днепр) открыто частично разрушенное строительством дороги погребение с труположением. На основании черт погребального обряда (скорченное положение на левом боку, юго-восточная ориентация) и инвентаря (лепной круглодонный кубок) погребение отнесено к раннескифскому времени и датируется VII—VI вв. до н. э.

⁸ Археологія УРСР, т. 2, с. 76; Петровська Є. О. Ранньоскіфські пам'ятки на південній околиці Києва.— Археологія, т. XXIV. К., 1970, с. 145.

⁹ Археологія УРСР, т. 2, с. 198.