

С. П. ПАЧКОВА

**Урнове поховання  
в с. Гринчук  
на Середньому Дністрі**

Під час розкопок давньоруського городища XII—XIII ст., розташованого на скелястому мису над Дністром поблизу с. Гринчук Кам'янець-Подільського району Хмельницької області, у 1974 р. відкрито трупоспалювальне поховання (рис. 1). Залишки кремації містилися в урні, яка збереглась повністю, але була роздавлена, певно, тому, що глибина поховання невелика: вінця урни виявлено на рівні 0,3 м від сучасної поверхні (днище — на глибині 0,55 м). Урна наповнена перепаленими кальцинованими фрагментами кісток, серед яких траплялись окремі залишки деревного вугілля, хоч попелу не було. Серед кісток був залізний ніж з ледь горбатюю спинкою, довжина леза 7,5 см, ширина 1,2 і довжина черешка 3,8 см. Ніж зберігся добре, слідів вогнища немає (рис. 2, 1). Крім того, в урні знайдено три уламки залізних виробів, які, напевно, побували у вогні. Можливо, це також був ніж, але набагато більший за розмірами. Поряд з урною, з західного боку в землі на рівні днища лежали нечисленні фрагменти кальцинованих перепалених кісток, перемішаних із залишками деревного вугілля і трьома-чотирма невеликими уламками стінок кухонного горщика, за якими йо-

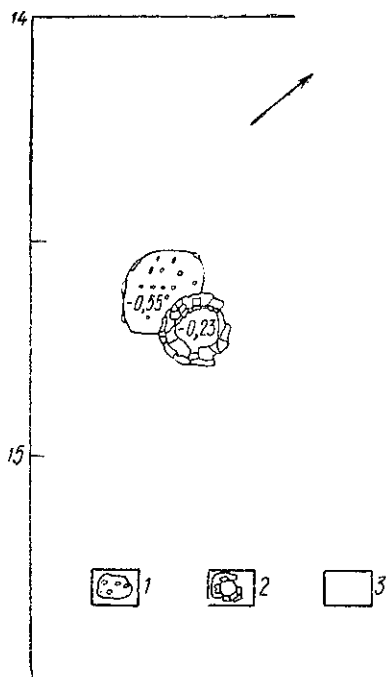


Рис. 1. План поховання:  
1 — вуглики, кальциновані кістки, уламки стінок горщика; 2 — залишки урни; 3 — глибина від рівня сучасної поверхні (в метрах).

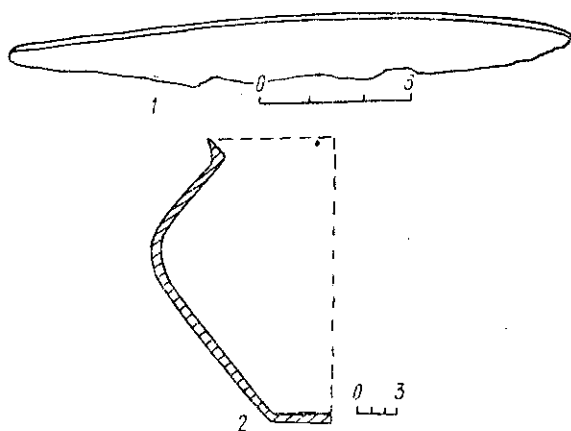


Рис. 2. Речі з поховання:  
1 — ніж; 2 — профіль урни.

го форму відновити неможливо. Урна й уламки горщика не мали слідів перебування у поховальному вогнищі. Контури могильної ями не простежені.

Аналіз остеологічного матеріалу з поховання, проведений доктором біологічних наук Є. І. Даниловою, дав такі результати: серед залишків кремації вдалося визначити фрагменти правої виличної кістки та потиличної, а також багато дрібних уламків кришки черепа і велику кількість діафізів трубчастих кісток дорослої людини. Біля урни лежали перепалені фрагменти лопатки і трубчастих кісток дрібної тварини.

Урна являла собою чорнолощений, широкогорлий горщик висотою 22,5 см, корпус якого різко звужений до днища (рис. 3). Діаметр днища 9 і вінць — 20 см. Найбільша опуклість горщика (діаметр 28,5 см) розташована дещо вище середини

його висоти. Шийка урни злегка відігнута назовні, висота її понад 2 см. Вінця скошені всередину, внаслідок чого профіль шийки в розрізі має чітку трикутну конфігурацію (рис. 2, 2).

Культурна належність поховання може бути визначена за поховальним обрядом і формою урни. Подібний обряд характерний для ряду культур Східної та Середньої Європи рубежу нашої ери: урнові трупоспалювальні поховання відомі в пшеворських

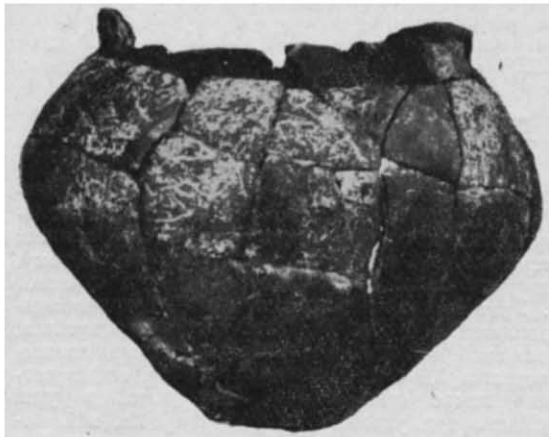


Рис. 3. Урна з поховання.

могильниках латенського часу і значно поширені в римський час<sup>1</sup>; у зарубинецьких могильниках Полісся і Середнього Подніпров'я вони становлять від 4 до 28%<sup>2</sup>. У пам'ятках культури Поянешти — Лукашівка це основний вид поховань<sup>3</sup>. Урнові трупоспалювальні поховання характерні й для культур, більш віддалених від Середнього Дністра, зокрема для оксидівської, що займала Північну Польщу, і ясторфської, локалізованої у трибалтійському межиріччі Одера та Ельби<sup>4</sup>.

Дане поховання за обрядом найбільше наближається до урнових поховань могильників Поянешти—Лукашівки. Правда, для них більш характерними були трупоспалення в урні з кришкою<sup>5</sup>. Близькі аналогії можна знайти в Лукашівському могильнику<sup>6</sup>. Там в 9 з 21 поховання були виявлені вуглинки в засипці могиль-

ної ями або в урні. Форма урни з поховання в с. Гринчук близька до деяких лукашівських (поховання № 5, 7, 21). Нарешті, урнові трупоспалювальні поховання культури Поянешти — Лукашівка не мають посудин-приставок, що відрізняє їх від поховань зарубинецької, пшеворської, ясторфської культур.

Розглянута пам'ятка відрізняється від поховань Лукашівського могильника наявністю біля урни черепалених кісток дрібної тварини і уламків стінок кухонного горщика. Стіни останнього не дають змоги встановити його культурну належність. Слідів перебування у вогнищі вони не мають. Усе назване якоюсь мірою наближає описане поховання до пшеворських, хоч в останніх окремі черепки, що супроводять урнове трупоспалювальне поховання, здебільшого були повторно обпалені<sup>7</sup>.

Датуючих речей у похованні не виявлено. Але за формою поховальної урни його можна віднести до пізньолатенського часу.

с. п. пачкова  
**Урновое погребение  
в с. Гринчук  
на Среднем Днестре**

Резюме

При раскопках древнерусского городища XII—XIII вв. у с. Гринчук Каменец-Подольского района Хмельницкой области в 1974 г. открыто погребение, совершенное по обряду трупосожжения. Остатки кремации помещены в урну. По характеру обряда и форме урны это захоронение напоминает погребения культуры Поянешти — Лукашівка, но вместе с тем имеет элементы, присущие погребальному обряду могильников пшеворской культуры. Судя по форме урны, найденное погребение можно отнести к позднелатенскому времени.

<sup>1</sup> Никитина Г. Ф. Погребальный обряд культур полей погребений Средней Европы в I тыс. до н. э.— I половине I тыс. н. э. — В кн.: Погребальный обряд племен Северной и Средней Европы I тыс. до н. э.— I тыс. н. э. М., 1974, с. 64.

<sup>2</sup> Максимов Е. В. Среднее Поднепровье на рубеже нашей эры. Киев, 1972, с. 121.

<sup>3</sup> Романовская М. А. Население Карпато-Днестровского района во II в. до н. э. (по археологическим материалам). Автореф. канд. дис. М., 1968.

<sup>4</sup> Могильников В. А. Погребальный обряд культур III в. до н. э.— III в. н. э. в западной части балтийского района.— В кн.: Погребальный обряд племен Северной и Средней Европы в I тыс. до н. э.— I тыс. н. э. М., 1974, с. 136, 137.

<sup>5</sup> Романовская М. А. Указ. соч.

<sup>6</sup> Федоров Г. Б. Лукашевский могильник.— КСИИМК, 1957, вып. 68, с. 53, рис. 17, 10, 14.

<sup>7</sup> Dąbrowska T. Smantarzysko kultury przeworskiej w Karczewcu, pow. Węgrów.— Materiały starożytne i wczesnosredniowieczne, t. 2. Warszawa — Wrocław — Kraków, 1973, s. 529.