

базу, доповняють представлення о большой роли карасукского вклада в культуру киммерийцев и других народов Восточной Европы IX—VIII вв. до н.э. По-видимому, проникновение этих форм монументального искусства с востока на запад началось еще на белозерской ступени срубной культуры (XII—X вв. до н.э.).

В. Ю. МУРЗИН

## Скіфи на Північному Кавказі (VII—V ст. до н. е.)

Визначною подією в сучасній науці стало відкриття на Північному Кавказі численних скіфських пам'яток.

Безпосередня присутність скіфів у степових районах Північного Кавказу привела до помітної трансформації місцевої культури під впливом скіфських культурних традицій. Цей вплив був настільки сильним, що, розглядаючи особливості другого етапу кобанської культури (з VII ст. до н. е.), Є. І. Крупнов відзначав передусім її змішаний, «скіфоїдний» характер<sup>1</sup>.

У зв'язку з цим північнокавказькі пам'ятки — як власне скіфські, так і місцеві зі слідами скіфського впливу — неодноразово привертала увагу дослідників-кавказознавців. Є. І. Крупнов вперше вказав на важливість дослідження цих пам'яток не тільки для реконструкції стародавньої історії кавказьких племен, але й для самої скіфської історії, оскільки вони «виразно характеризують скіфську культуру, хронологічний і територіальний розмах якої був незрівнянно ширший за рамки справжньої Скіфії Геродота»<sup>2</sup>.

У слушності думки визначного радянського кавказознавця, висловленої наприкінці 40-х років, знову переконаєшся у наш час — після виходу в світ монографічного дослідження В. Б. Виноградова<sup>3</sup>. У ньому автор вперше виділив всі відомі пам'ятки скіфського типу на Північному Кавказі, навів їх вичерпне зведення та простежив вплив скіфів у найрізноманітніших галузях життєдіяльності місцевого північнокавказького населення, зокрема в поховальному обряді, матеріальній культурі та в мистецтві. В результаті цієї праці скіфи Північного Кавказу, про яких неодноразово писав Є. І. Крупнов, вперше з'явилися в «плоті й крові» археологічного матеріалу.

На жаль, вчені-скіфознавці, за незначними винятками, розробляючи скіфську проблематику, майже не враховували кавказькі матеріали. Досить яскравим прикладом цього є праця І. В. Яценко, присвячена Скіфії VII—V ст. до н. е.<sup>4</sup> Як відомо, VII — початок VI ст. до н. е. — це час успішних вторгнень скіфів через Кавказ до Передньої Азії. Безперечно, що автор, вивчаючи архаїчну Скіфію, повинен був приділити цій події особливу увагу. Однак в книзі І. В. Яценко лише коротко згадано про походи, хоч вони знайшли своє відображення не тільки в писемних джерелах, а й в археологічних матеріалах Північного Кавказу, Закавказзя та Передньої Азії, що було переконливо доведено працями Є. І. Крупнова, Б. Б. Піотровського і Т. Сулімірського<sup>5</sup>.

В той же час дослідження кавказознавців не заповнюють існуючої прогалини, бо, з цілком зрозумілих причин, в основу їх ставиться вив-

<sup>1</sup> Крупнов Е. И. Древняя история и культура Кабарды. М., 1957. с. 134.

<sup>2</sup> Крупнов Е. И. Археологические памятники верховьев р. Терек и Сунжи.— Труды ГИМ. М., 1947, вып. 28, с. 33.

<sup>3</sup> Виноградов В. Б. Центральный и Северо-Восточный Кавказ в скифское время (VII—V вв. до н. э.). Грозный, 1972.

<sup>4</sup> Яценко И. В. Скифия VII—V вв. до н. э.— Труды ГИМ. М., 1959, вып. 36.

<sup>5</sup> Крупнов Е. И. О походах скифов через Кавказ.— ВССА. М., 1954; Пиотровский Б. Б. Скифы в Закавказье.— Труды отдела истории культуры и искусства Востока. Л., 1940, т. 3; Пиотровский Б. Б. Скифы и Древний Восток — СА, 1954, т. 19; Sulimirski T. Scythian antiquities in Western Asia.— Artibus Asia, 1954, vol. 27.

чення ролі скіфів в історії Кавказу, а не ролі Кавказу в історії скіфів. Тому в даній статті звернено увагу на деякі моменти, пов'язані з перебуванням скіфів на Північному Кавказі. По-перше, йдеться про встановлення часу їх появи в цьому районі, що можна з'ясувати тільки у зв'язку з проблемою проникнення скіфів на південь нашої країни та освоєння ними всієї цієї території. Як відомо, дата зміни киммерійського населення скіфським є дискусійною. На наш погляд, ця дата повинна визначатися, з одного боку, часом зникнення найпізнішої передскіфської культури новочеркаського типу і появи найдавніших скіфських речей, а з другого, часом перших згадок про скіфів у писемних джерелах.

Але проти цього висновку можуть заперечити: чи правомірно пов'язувати припинення існування новочеркаської культури і появу найдавніших скіфських речей з приходом скіфського етнічного елемента? Адже в сучасній археологічній літературі неодноразово висловлювалась думка, що власне скіфська культура склалась лише в епоху передньоазіатських походів, а до цього вона нічим не відрізнялася від культури найпізніших киммерійців, що представлена пам'ятками типу Новочеркаського скарбу<sup>6</sup>.

Цьому припущенню суперечить досить важлива обставина. Як відомо, саме Кавказ був найважливішим пунктом на шляху просування скіфів в країни Передньої Азії. Проте речі новочеркаського типу, знайдені у багатьох кобанських могильниках Північного Кавказу (Березівському, Султан-Горському, Ечківашському, Сержень-Юртовському та ін.), за лінією Головного Кавказького хребта, практично відсутні<sup>7</sup>. Цей факт свідчить, що носії новочеркаської культури не проникали через Кавказ у південні райони, як це історично зафіксовано щодо скіфів, і підтверджує ідентифікацію новочеркаської культури з культурою історичних киммерійців. Важливим доказом на користь такого висновку є також відкриття кургану Аржан у Туві, де виявлено речі скіфського типу, хоч сам курган належить ще до передскіфського часу<sup>8</sup>. Його відкриття спростовує думку про формування скіфської культури під впливом передньоазіатської цивілізації, оскільки у світлі нових даних з'ясовується, що скіфська культура почала формуватися у глибинних районах Азії ще задовго до передньоазіатських походів.

Як нещодавно стало відомо, новочеркаська киммерійська культура існувала на півдні нашої країни приблизно до 650 р. до н. е.<sup>9</sup> Однак проникнення скіфського етнічного і культурного елемента на цю територію повинно було початися трохи раніше, з початку VII ст. до н. е. На користь цього свідчать перші згадки про скіфів у передньоазіатських джерелах 70-х років VII ст. до н. е.<sup>10</sup>

До останнього часу перше проникнення скіфів у Північне Причорномор'я археологічно не було зафіксоване. Проте зараз вдалося виділити категорію речей, яка підтверджує їх появу в північнопричорноморських степах на початку VII ст. до н. е. Це, на думку В. А. Іллінської, ранньжаботинські наконечники до стріл з дволопатевою видовжено-ромбічною головкою (тип Єнджі)<sup>11</sup>. Останні виявлено якраз у тих районах, через які повинен був пролягати шлях скіфів у степи Північного

<sup>6</sup> Дьяконов И. М. История Индии. М.—Л., 1956, с. 228; Артамонов М. И. Загадки скіфської археології.— УІЖ, 1970, № 1, с. 28; Граков Б. Н. Скифы. М., 1971, с. 23—24.

<sup>7</sup> Тереножкин А. И. Черногогорская и новочеркасская ступени киммерийской культуры. К., 1973, с. 18.

<sup>8</sup> Грязнов М. П., Маннай-оол М. Х. Курган Аржан — могила «царя» раннескифского времени.— Учен. зап. Тувинского НИИ языка, литературы и истории. Кызыл, 1973.

<sup>9</sup> Тереножкин А. И. Черногогорская и новочеркасская ступени киммерийской культуры.— Новейшие открытия советских археологов. Тезисы Всесоюзной археологической конференции. К., 1975, с. 4.

<sup>10</sup> Дьяконов И. М. Вказ. праця, с. 245.

<sup>11</sup> Іллінська В. А. Про так звані наконечники новочеркаського та жаботинського типів.— Археологія, 1973, № 12.

Причорномор'я. Потрапляючи на причорноморську територію, вони змінують новочеркаські наконечники до стріл, що існували тут раніше. Особливо важливими є знахідки ранньожоботинських стріл у двох поховальних комплексах Болгарії — у кургані поблизу с. Єнджа і в похованні біля с. Белгорадиця<sup>12</sup>. Тут найдавніші скифські наконечники до стріл названого типу знайдено разом з типовими новочеркаськими речами. Таким чином, обидва поховання археологічно відбивають момент

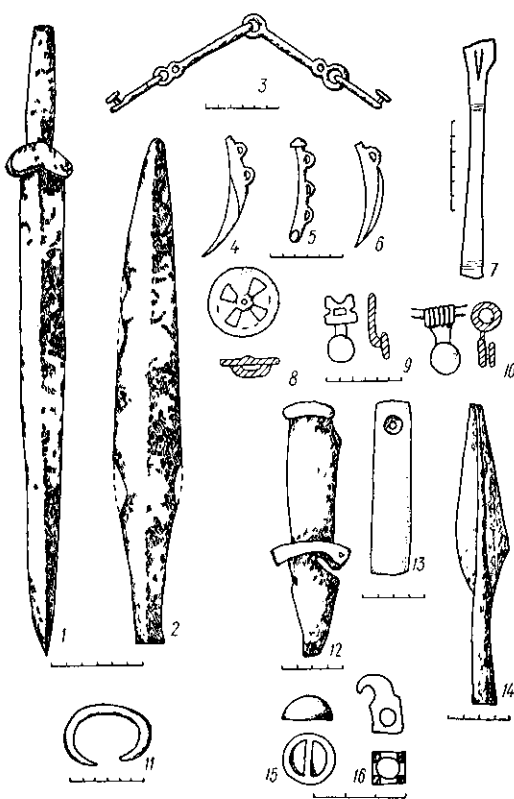


Рис. 1. Найдавніші знахідки речей скифського типу в комплексах початку VII ст. до н. е. на Північному Кавказі:

1—11 — Лермонтовський роз'їзд; 12—16 — поховання 1921 р. Кам'яномостівського могильника.

перших контактів місцевого киммерійського та прийшлого скифського населення.

Ці контакти знайшли відображення і в складі інвентаря двох пам'яток Північного Кавказу. Так, у похованні поблизу Лермонтовського роз'їзду разом із речами, характерними для новочеркаської культури, було знайдено акінак з метеликоподібним перехрестям (рис. 1, 1—11), а в похованні Кам'яномостівського могильника (розкопки 1921 р.) поряд з мечем пізнішого передскифського типу виявлено бронзову вуздечкову бляху, прикрашену зображенням кігтя (рис. 1, 12—16)<sup>13</sup>. На цій же території є видовжено-ромбічні наконечники до стріл — на Сержень-Юртівському поселенні та поблизу с. Бажиган<sup>14</sup>. Всі ці знахідки свідчать, що освоєння скифами Північного Причорномор'я та Північного Кавказу проходило водночас — на початку VII ст. до н. е.

Цікавою є точка зору А. М. Хазанова, який на підставі твору Діодора Сіцилійського прийшов до висновку, що на Північному Кавказі скифи з'явилися раніше, ніж у Північному Причорномор'ї, а саме не пізніше VIII ст. до н. е.<sup>15</sup> Проте свідчення Діодора<sup>16</sup>, наведені А. М. Хазановим, не пов'язані з археологічними даними. Жодна пам'ятка VIII ст. до н. е., крім новочеркаських, які належать історичним киммерійцям, на Північному Кавказі нам невідома. Найдавніші сліди скифської культури з'являються тут, як ми переконалися, не раніше початку VII ст. до н. е. Невідповідність даних Діодора та археологічних джерел дає змогу припустити, що в праці Діодора показано не послідовні етапи проникнення

<sup>12</sup> Попов Р. Могильніті гробове при с. Єнджа.— ИБАИ. София 1932, т. 6; Тереножкин А. И. Киммерийцы. К., 1976, с. 34—35, рис. 9.

<sup>13</sup> Иессен А. А. Некоторые памятники VIII—VII вв. до н. э. на Северном Кавказе.— ВССА. М., 1954, с. 122—123; Тереножкин А. И. Киммерийские мечи и кинжалы.— В кн.: Скифский мир. К., 1975, с. 27—28; рис. 19; Иессен А. А. Археологические памятники Кабардино-Балкарии.— МИА, 1941, № 3, с. 20.

<sup>14</sup> Козенкова В. И., Крупнов Е. И. Исследования Сержень-Юртовского поселения.— КСИА АН СССР, 1966, № 106, рис. 36, 1, 3; Ілліньська В. А. Вказ. праця, с. 18.

<sup>15</sup> Хазанов А. М. Социальная история скифов. М., 1975, с. 204—205, 215—216.

<sup>16</sup> Діодор Сіцилійський, II, 43—47.

скіфів у Північне Причорномор'я, а важливу роль у їх історії саме Північного Кавказу, який був у період передньоазіатських походів своєрідним плацдармом для просування скіфських військових загонів в країни Передньої Азії.

Справді, значна кількість скіфських пам'яток на території Північного Кавказу належить до часу передньоазіатських походів. З їх початком збігається поява тут найдавніших скіфських речей у першій трети-

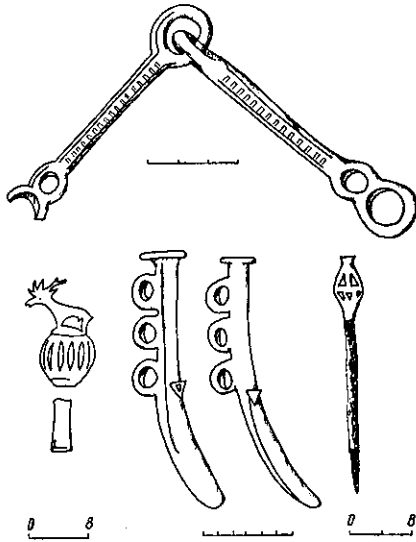


Рис. 2. Комплекс речей станиці Махошевської.

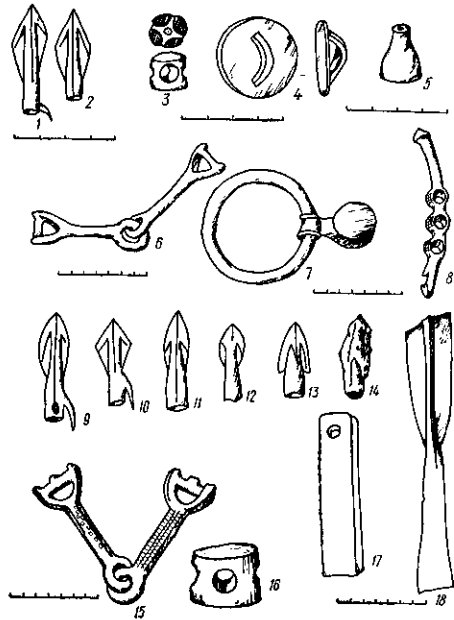


Рис. 3. Поховальний інвентар скіфських курганів Ставрополля:  
1—8 — Олексіївський курган; 9—18 — Ставропольський курган 1953 р.

ні VII ст. до н. е. Вони відносно нечисленні, та це й зрозуміло — адже в них зафіксовано появу скіфів у північнокавказьких степах, перші їх кроки в освоєнні цього району. Про драматичні події даного періоду свідчать матеріали Сержень-Юртовського поселення кобанської культури. Як з'ясувалося в ході розкопок, це селище загинуло в першій половині VII ст. до н. е. від навали скіфів<sup>17</sup>. Приблизно в той самий час і, мабуть, з тієї ж причини припиняють своє існування деякі інші кобанські поселення, наприклад Змієське та Бамутське<sup>18</sup>.

Процес освоєння скіфами Північного Кавказу проходив досить успішно, що було зумовлено зростанням ролі передньоазіатських походів в історії скіфів з середини VII ст. до н. е., тобто з часу встановлення їх гегемонії у Передній Азії<sup>19</sup>. До другої половини VII ст. до н. е. належить вже більша, ніж в попередній період, кількість скіфських пам'яток на Північному Кавказі.

Найбільш ранніми з них є комплекси зі станиці Махошевської в Прикубанні та з кургану поблизу хут. Олексіївського на Ставрополлі.

<sup>17</sup> Козенкова В. И., Крупнов Е. И. Исследования Сержень-Юртовского поселения в 1962 г.— КСИА АН СССР, 1964, № 98; Козенкова В. И. Исследования Сержень-Юртовского поселения в 1963 г.— КСИА АН СССР, 1965, № 103; Козенкова В. И., Крупнов Е. И. Исследования Сержень-Юртовского поселения.— КСИА АН СССР, 1966, № 106; Козенкова В. И. Исследования памятников раннего железного века у сел. Сержень-Юрт.— КСИА АН СССР, 1967, № 112.

<sup>18</sup> Виноградов В. Б. Вказ. праця, с. 75.

<sup>19</sup> Дьяконов И. М. Вказ. праця, с. 288.

Перший походить з грабіжницьких розкопок і, мабуть, являє собою інвентар курганного поховання<sup>20</sup>, у складі якого бронзові двокільчасті вудила кобанського типу, сім кобанських трипетельчастих псаліїв та три навершя скіфського зразка, у тому числі два з бубонцями, прикрашеними фігурою оленя (рис. 2). В Олексіївському кургані<sup>21</sup> знайдено бронзові дволопатеві наконечники до стріл жаботинського типу, стремено-подібні вудила, трубчасті псалії з трьома отворами та інші деталі кінської вузди — ворварки, бляхи, бронзові кільця з рухомими муфтами (рис. 3, 1—8). Цікаво відзначити, що в складі інвентаря цих двох комплексів помітно ще передскіфський вплив. Вудила та псалії кобанського зразка і бронзові кільця з рухомими підвісками типу тих, що виявлені в станиці Махосевській і Олексіївському кургані, широко використовувалися ще в новочеркаський час.

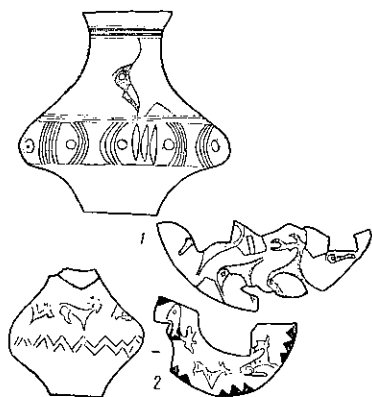


Рис. 4. Посудини з зображеннями оленів з Північного Кавказу: 1 — Ставропольський курган 1924 р.; 2 — Нальчикський курган.

оленів, виконаним в тваринному стилі скіфського типу (рис. 4, 1).

Ще одна посудина з фігурами оленів, близька до ставропольської, походить з кургану в м. Нальчику<sup>23</sup> Кабардино-Балкарської АРСР (рис. 4, 2).

Рубежем VII—VI ст. до н. е. датується Ставропольський курган 1953 р.<sup>24</sup> Тут у зруйнованій могильній ямі, стінки якої обкладені камінням, було знайдено два людських кістяки, покладені головами на схід. Біля них були 11 бронзових наконечників до стріл, у тому числі 10 дволопатевих з ромбічними та листоподібними головками і один трилопатевий; бронзові стремено-подібні вудила, кістяна ворварка, залізний наконечник списа, точильний брусок та кілька фрагментів ліпного горщика (рис. 3, 9—18).

Слід відзначити також численні знахідки окремих речей скіфського типу другої половини VII ст. до н. е. Це деякі наконечники до стріл з числа зібраних у дюнах Ачікулака, Бажигана, Тарнаїра та в районі залізничної станції Амало, залізний акінак з бронзовим руків'ям з с. Согратль Гунібського району Дагестанської АРСР та ін.<sup>25</sup>

Як відомо, епоха скіфських походів у Передню Азію охоплювала VII початок VI ст. до н. е. Наявність на Північному Кавказі перелічених пам'яток цього часу переконує у тому, що в даний період присутність скіфів тут мала не спорадичний, а постійний характер. Сфера впли-

<sup>20</sup> *Нессен А. А.* К вопросу о памятниках VIII—VII вв. до н. э. на юге Европейской части СССР. — СА, 1953, № 28, с. 63.

<sup>21</sup> *Минаева Т. М.* Археологические материалы скифского времени в Ставропольском краевом музее. — МИСК. Ставрополь, вып. 8, 1956, с. 331.

<sup>22</sup> Там же, с. 332.

<sup>23</sup> *Крупнов Е. И.* Древняя история Северного Кавказа. М., 1960, табл. XX, 3, 4.

<sup>24</sup> *Минаева Т. М.* Вказ. праця, с. 329—331.

<sup>25</sup> *Крупнов Е. И.* Древняя история Северного Кавказа, рис. 16; *Марковин В. И.* Археологические находки с территории Тарнаира (Дагестан). — КСИИМК. М., 1957, вып. 67, с. 124, рис. 51; *Давудов О. М.* Культура Дагестана эпохи раннего железа. Махачкала, 1974, с. 68, табл. XVIII, 1, 13.

ву кочових скіфських племен поширювалась на північнокавказькі степи, які стали місцем проживання частини з них.

Освоєння Північного Кавказу було одним з головних наслідків скіфських походів через Кавказ у Передню Азію. Після закінчення їх на початку VI ст. до н. е. скіфи повернулися у «свою країну»<sup>26</sup> на північному узбережжі Чорного моря. Безсумнівно, що для них степи Північного Кавказу, освоєні в VII ст. до н. е., були такою ж «своею» країною, як і степові простори Північного Причорномор'я. Про це свідчать скіфські кургани VI—V ст. до н. е., відкриті на Північному Кавказі.

Численні пам'ятки виявлено на Ставрополлі. Серед них насамперед згадаємо унікальний за своєю конструкцією курган, відкритий В. Г. Петренко поблизу хут. Червоний Прапор<sup>27</sup>. Тут під 11-метровим насипом, що оточувався широким і глибоким ровом з обкладеними каміннями стінками, містилася кам'яна гробниця, зруйнована та пограбована. Вона споруджена на рівні давньої поверхні й оточена круглою в плані кам'яною вимостою, складеною з двох шарів плит. Навколо центральної частини насипу була кам'яна кріпідка. У південно-західному секторі кургану поряд з кріпідкою виявлено жертвовий комплекс, що являв собою прямокутне приміщення, збудоване з каміння на рівні горизонту. Воно мало сліди від пожежі і було зруйноване. До нього вів окремий вхід через кріпідку з півдня. В ньому знайдено набір кінської вуздечки, наконечники до стріл, луску панциря, а також два кістяки загнуданих коней та три вуздечки поряд з ними. У складі останніх були стременоподібні вудила. За кріпідкою, у східній частині кургану виявлено кам'яну споруду культового призначення. Вона мала прямокутну форму. В центрі приміщення був кам'яний жертвник, на якому збереглися залишки вогнища. В. Г. Петренко датує курган початком VI ст. до н. е. і вважає, що його було насипано над прахом скіфського вождя, який повернувся з Передньої Азії.

У 1975 р. поряд з описаним вище курганом (№ 1) відкрито ще три ранньоскіфських поховання (кургани № 2, 3, 7). Привертають увагу поховальні споруди цих пам'яток. Так, у кургані № 2 у ґрунтову яму був впущений кам'яний склеп з дерев'яним перекриттям; в іншому (№ 3) — поховання містилося у великій ґрунтовій ямі глибиною 3,25 м, перекритій деревом; у кургані № 7 одна із стінок ями обкладена камінням, а перекриття з кам'яних плит опиралося на чотири стовпи. Могили були повністю пограбованими, проте всі вони супроводжувались похованнями коней. У кургані № 2, 3 коні були, імовірно, запряжені в колісницю, а в кургані № 7 знайдено кістяк загнуданого коня та чотири вуздечки поряд з ним. Досліджені у 1975 р. пам'ятки мають багато спільного в поховальному ритуалі з курганом № 1 і датуються тим же часом<sup>28</sup>.

VI ст. до н. е. датовано два поховання, відкриті А. Л. Нечитайло у Ставропольському кургані (в 1968 р.). У них знайдено залізний наконечник списа та два акінаки — один з наверхням у вигляді бруска та серцеподібним перехрестям, другий з таким же наверхням та брунькоподібним перехрестям<sup>29</sup>.

Ще одне курганне поховання, що належить до VI ст. до н. е., відомо поблизу с. Сотниковського Благодарненського району. З насипу зруйнованого кургану в Ставропольський музей надійшли бронзові три-

<sup>26</sup> Геродот, IV, 1.

<sup>27</sup> Петренко В. Г., Найдено А. В., Кубышев А. В. и др. Раскопки курганов у с. Александровского. — АО 1973. М., 1974; Петренко В. Г. Ставропольская экспедиция. — АО 1974, М., 1975.

<sup>28</sup> Петренко В. Г. Памятники раннескифского времени на Ставрополье. — Археология Северного Кавказа. VI Крупновские чтения в Краснодаре (тезисы докладов). М., 1976, с. 46—47.

<sup>29</sup> Повідомлення А. Л. Нечитайло.

лопатеві наконечники до стріл, уламок нижньої частини акінака, точильний брусок та інші речі<sup>30</sup>.

З Ставропольського кургану V ст. до н. е. (розкопки 1893 р.) походить меч з брускоподібним навершям без перехрестя, залізна сокира, три бронзові трилопатеві наконечники до стріл, бронзова бляшка у вигляді «пантери», що згорнулася у кільце, та бронзова фігурка собаки. Цим

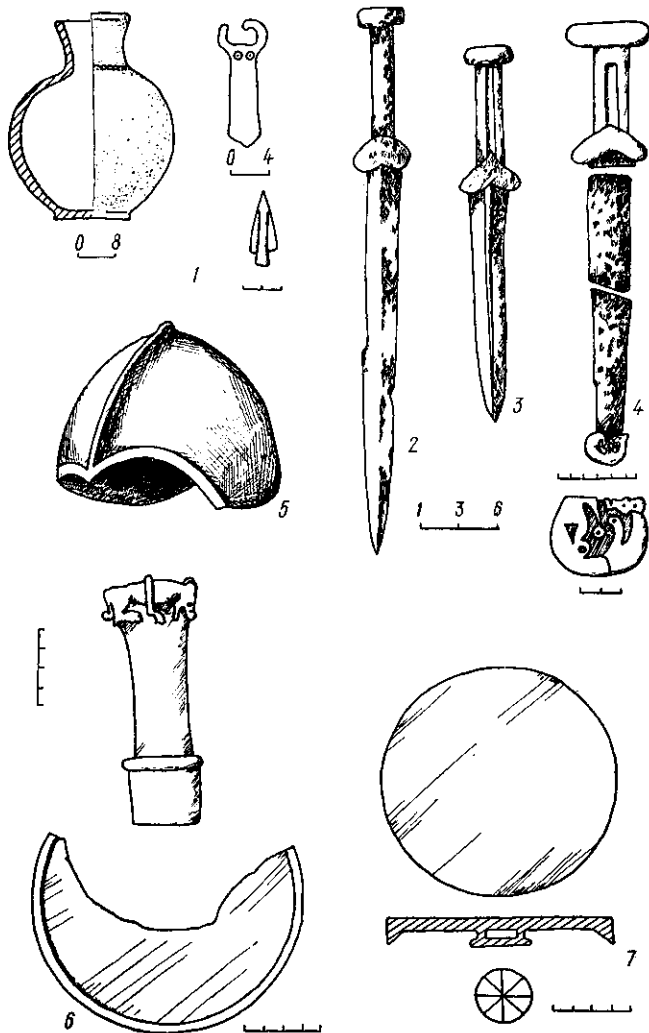


Рис. 5. Інвентар скіфських поховань Північного Кавказу: 1 — Мескер-Юрт; 2, 3 — зруйновані кургани на околиці м. Ставрополя; 4 — курган поблизу хут. Степового; 5 — курган поблизу с. Гвардійського; 6 — курган поблизу с. Хабаз; 7 — Кармовський курган.

же часом датується і Костянтинівський курган — у ньому знайдено залізний ніж, горщик, залізна обойма та плоске дзеркало<sup>31</sup>.

Цікаві матеріали виявлено у зруйнованих курганах на околиці м. Ставрополя (рис. 5, 2, 3) та в районі Кавказьких Мінвод<sup>32</sup>.

З числа скіфських пам'яток Кабардино-Балкарії назвемо Кармовський курган, де знайдено архаїчне дзеркало північнопричорноморського

<sup>30</sup> Минаєва Т. М. Вказ. праця, с. 332.

<sup>31</sup> Виноградов В. Б. Вказ. праця, с. 34, рис. 3, 1, 2, 7—15; с. 35, рис. 3, 5, 6.

<sup>32</sup> Минаєва Т. М. Вказ. праця, с. 332—334; Виноградов В. Б. Вказ. праця, с. 35.

типу (рис. 5, 7) та Вольно-Аульські кургани, з яких походить бронзовий кінський налобник<sup>33</sup>. Останній є аналогічним скіфським налобникам рубежу VII—VI ст. до н. е., знайденим у Прикубанні та в зруйнованому кургані поблизу м. Нікополя<sup>34</sup>. Кінцем VI—V ст. до н. е. датується на підставі виявленого дзеркала «ольвійського типу» курган поблизу с. Хабаз<sup>35</sup>.

Чудовий курганний комплекс VI ст. до н. е. досліджено поблизу хут. Степового у Чечено-Інгушетії<sup>36</sup>. Тут у могильній ямі, обкладеній деревом, виявлено кістяк людини, орієнтований головою на захід. Поряд з похованням покладено залізний акінак з біметалевим руків'ям, що мало наверхш у вигляді бруска та метеликоподібне перехрестя (рис. 5, 4). На кінці акінака зберігся литий з бронзи наконечник піхов у вигляді «пантери», яка згорнулася в кільце.

VI ст. до н. е. датується курган поблизу с. Гвардійського, від інвентаря якого залишився бронзовий шолом кубанського типу (рис. 5, 5)<sup>37</sup>. У кургані неподалік від станції Червленої знайдено фрагменти ліпної кераміки, дволопатеві наконечники до стріл та глиняну статуетку бородатого чоловіка у шпильятому головному уборі<sup>38</sup>.

Деяко пізнішим часом датовано частину знахідок,

виявлених О. О. Бобринським у Куларинських курганах<sup>39</sup>, зокрема бронзові наконечники до стріл та акінаки. Найпізніші серед скіфських пам'яток Чечено-Інгушетії—це курган поблизу Мескер-Юрт<sup>40</sup>, де у дерев'яному зрубі трапились людські та кінські кістки, бронзовий трилопатеви наконечник до стріли, фрагмент акінака з антенним наверхшам (рис. 5, 1), а також курганні поховання поблизу Гойти<sup>41</sup>. Всього тут було досліджено шість курганів. Привертає увагу за своєю конструкцією найбільший, № 4 (рис. 6). У ньому основне поховання містилося у зрубі на рівні давньої поверхні і супроводжувалося похованнями рабині та коня. Інвентар, що зберігся, нечисленний, і на його фоні найбільш помітними

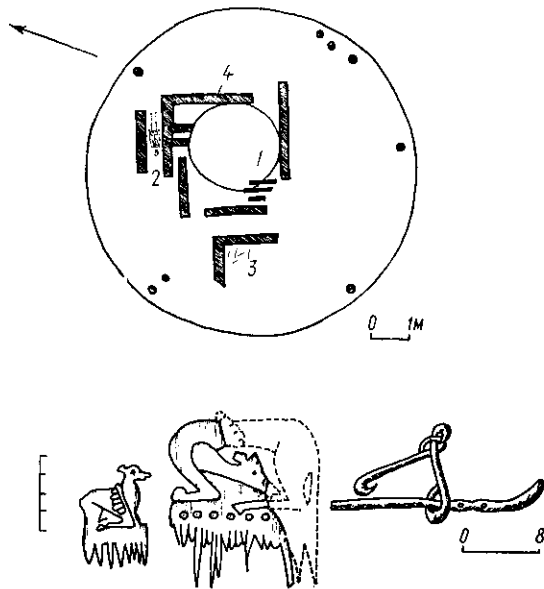


Рис. 6. План та інвентар кургану № 4 поблизу с. Гойта:

1 — центральне поховання; 2 — поховання рабині; 3 — поховання коня; 4 — залишки дерева.

<sup>33</sup> Виноградов В. Б. Вказ. праця, рис. 3, 4, рис. 4, 5.

<sup>34</sup> Манцевич А. П. Бронзовые пластины из Прикубанья.— Исследования в чест на акад. Д. Дечев. София, 1959; Б. Н. Ханенко и В. И. Ханенко. Древности Приднестровья. К., 1907, вып. 6, табл. III.

<sup>35</sup> Иессен А. А. Археологические памятники Кабардино-Балкарии, с. 22.

<sup>36</sup> Виноградов В. Б. Новые находки скифо-сибирского звериного стиля в Чечено-Ингушетии.— СА, 1974, № 4, с. 258—261.

<sup>37</sup> Виноградов В. Б. Кубанский шлем из Чечено-Ингушетии.— В кн.: Скифские древности. К., 1973.

<sup>38</sup> Виноградов В. Б. Фигурки «скифов» из Чечено-Ингушетии.— СА, 1966, № 2, с. 298 та ін.

<sup>39</sup> ОАК за 1882—1888 гг. СПб., 1891 с. CCLXV—CCLXX.

<sup>40</sup> Виноградов В. Б., Рунин А. П. Новые данные по археологии Северного Кавказа.— АЭС. Грозный, 1969, т. 3, с. 100—101.

<sup>41</sup> Марковин В. И. Скифские курганы у сел Гойты.— СА, 1965, № 2.



є кістяні гребінці, на яких зображено крилатих оленів. Показово, що поховання рабині в Гойтинському кургані № 4, розташоване за межами зрубу, знаходить собі близьку аналогію у Північному Причорномор'ї: так була похована рабиня і в кургані № 6 поблизу Старинської птахофабрики<sup>42</sup>. Цей факт наочно демонструє зв'язки кочівників Північного Кавказу зі скіфами західних областей.

Важливим доказом присутності скіфів на території Північного Кавказу є знахідки кам'яних антропоморфних статуй, безсумнівно, пов'я-

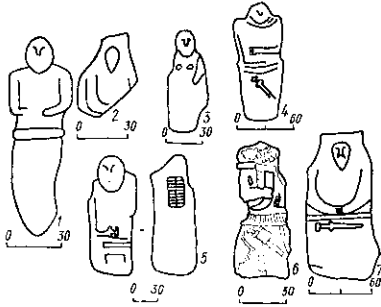


Рис. 7. Скіфські антропоморфні стели з Північного Кавказу: 1 — с. Дагестанські Вогні; 2 — с. Беті-Мохі; 3 — Замні-Юрт; 4 — станція Безскорбна; 5 — Мескети; 6 — Краснодарський музей; 7 — с. Галайта.

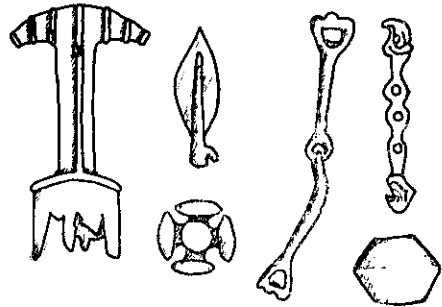


Рис. 8. Інвентар поховання № 39 могильника поблизу хут. Кубанського.

заних зі скіфськими поховальними комплексами. Тут відомо вісім таких знахідок (рис. 7). Дві стели — з станиці Безскорбної та з Краснодарського музею виявлено в Прикубанні<sup>43</sup>, одна походить з П'ятигор'я (станція Бургустанська), чотири (з сіл Галайті, Мескети, Замні-Юрт і Беті-Мохк) знайдено у Чечено-Інгушетії, ще один екземпляр пов'язаний з Дагестаном (с. Дагестанські Вогні)<sup>44</sup>. Найбільш ранніми знахідками є стели зі станиці Безскорбної та с. Дагестанські Вогні і статуї з Чечено-Інгушетії. Всі вони близькі за стилем виконання і становлять єдину цілісну групу. Статуї цієї групи являють собою кам'яні плити, на яких плоским рельєфом та врізними лініями позначено голову, а інколи й риси обличчя — очі, ніс. У тих випадках, коли руки промодельовано досить добре, можна помітити, що вони зігнуті у ліктях і лежать на животі. На деяких стелах зображено пояси, причому на бургустанській, мескетинській та галайтинській до них були підвішені акінаки з брускоподібним навершям та метеликоподібним перехрестям, а на стелі з станиці Безскорбної біля пояса зображено ще й горит з луком та сокиру. До пізнішого часу (V ст. до н. е.) належить унікальна статуя з Краснодарського музею: це фігура чоловіка з багатим набором захисного обладунку скіфського типу та озброєного акінаком і луком, що зберігається у гориті. Крім того, на стелі є й інші аксесуари — ритон та нагай.

Таким чином, розглянуті вище основні скіфські пам'ятки Північного Кавказу пов'язані з часом від першої появи скіфів на цій території до V ст. до н. е. включно. Вони свідчать, що протягом усього цього часу північнокавказькі степи були місцем перебування скіфських племен і своєрідним продовженням північнопричорноморської Скіфії.

<sup>42</sup> Ильинская В. А. Скифские курганы около г. Борисполя.—СА, 1966, № 3, с. 162—165.

<sup>43</sup> Шульц П. Н., Навротский Н. И. Прикубанские изваяния скифского времени.—СА, 1973, № 4, с. 189—191, рис. 1; Миллер А. А. Новый источник к изучению связи Скифии с Кавказом.—ИРАИМК. Л., 1925, № 4, рис. 7—9.

<sup>44</sup> Виноградов В. Б. Центральный и Северо-Восточный Кавказ..., с. 37; Марковин В. И., Мунчаев Р. М. Каменные изваяния из Чечено-Ингушетии.—СА, 1964, № 1.

Але присутність скіфів на Північному Кавказі фіксується не тільки власне скіфськими пам'ятками, які розглянуті нами вище. Не менше значення мають й досить багаточисленні сліди впливу скіфської культури на місцеві північнокавказькі племена, що свідчать про довготривалі та безпосередні контакти скіфських етнічних елементів й аборигенного населення Північного Кавказу.

Привертає увагу у цьому зв'язку поховання (№ 39) давньомеотського могильника поблизу хут. Кубанський, датоване першою половиною VII ст. до н. е.<sup>45</sup> У похованні-кентопафі знайдено багатий інвентар і супровідне поховання коня. У складі інвентаря — залізний меч закавказького типу з бронзовим руків'ям, залізний спис, бронзовий дволопатевий наконечник до стріли ромбічної форми з шипом на втулці, бронзова біконічна булава. Біля кінського кістяка знайдено бронзові речі: стременоподібні вудила, псалій з трьома отворами і головками грифонів на кінцях і чотири прорізані бляхи (рис. 8). Інвентар поховання змішаний, однак скіфські елементи у його складі — наконечник до стріли, вудила, псалій — помітно виділяються.

Відносно раннім часом датуються і два кобанські поховання — поблизу с. Енергетик та з некрополя Царца<sup>46</sup>, де знайдено бронзові жаботинські наконечники до стріл. Раннім (не пізніше кінця VII ст. до н. е.) є поховання № 24 Березівського могильника кобанської культури. Тут разом з речами кобанського типу виявлено кістяний псалій з трьома отворами (рис. 9, 20) і бронзову ворварку<sup>47</sup>.

Поступово кількість місцевих кавказьких пам'яток зі слідами скіфського впливу збільшується. Цікаво, що це характерно в основному для пам'яток кобанської культури. У більш східних районах, зайнятих племенами каякентсько-хороचाївської (за Є. І. Крупновим)<sup>48</sup> культури, такий вплив майже не спостерігався. На цю обставину звернула увагу і М. І. Пікуль, яка вказувала, що на відміну від кобанських племен населення Дагестану зберегло глибокі місцеві традиції<sup>49</sup>. Обмеженому поширенню речей скіфського типу на території Дагестану цілком відповідає і відсутність власне скіфських пам'яток на цій території. Тут ми знаємо лише окремі знахідки скіфського типу. Очевидно, вказана особливість реально відображує незначне проникнення скіфів у прикаспій-

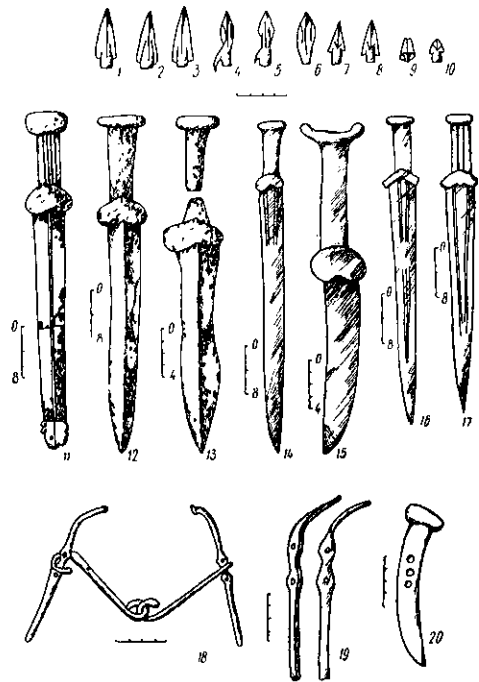


Рис. 9. Предмети озброєння та деталі кінської вуздечки скіфського типу з кобанських могильників Північного Кавказу:

1—3 — Верхньо-Рутхінський; 4—6, 15 — Нестеровський; 7—10 — Подкумський; 11, 12 — Мінералводський; 13 — Пседахський; 14 — Алеройвський; 16—19 — Луговський; 20 — Березовський.

<sup>45</sup> Анфимов Н. В. Новый памятник древнемеотской культуры.— В кн.: Скифский мир. К., 1975, с. 36—37, 40—42, 44—45.

<sup>46</sup> Виноградов В. Б. Центральный и Северо-Восточный Кавказ..., рис. 19, 32; Уварова П. С. Могильники Северного Кавказа.— МАК. М., 1900, 8, с. 144, табл. VII, 2.

<sup>47</sup> Виноградов В. Б. Центральный и Северо-Восточный Кавказ..., с. 133, рис. 21.

<sup>48</sup> Крупнов Е. И. Древняя история Северного Кавказа, с. 8.

<sup>49</sup> Пікуль М. И. Эпоха раннего железа в Дагестане. Махачкала, 1967, с. 110.

ські райони порівняно з Ставрополлям, Кабардино-Балкарією, Північною Осетією та Чечено-Інгушетією, де концентрація скіфського населення була набагато більшою. Саме на цих територіях поряд з власне скіфськими пам'ятками виявлено десятки місцевих із змішаним кобанським та скіфським інвентарем. Повне зведення таких пам'яток, як уже зазначалося, дано в праці В. Б. Виноградова. Тут назвемо деякі з них.

На Ставрополлі особливо відзначаються Караський та Мінералводський могильники. У першому практично у всіх чоловічих похован-



Рис. 10. Зразки скіфського звірино-го стилю з кобанських пам'яток Північного Кавказу:

1 — Луговський могильник; 2 — Новогрозненський могильник; 3 — Урус-Мартан; 4 — Алеройський могильник; 5 — Малгобек; 6 — Мінералводський могильник; 7 — колекція Вертепова; 8 — могильник Фаскау; 9 — Дигорія.

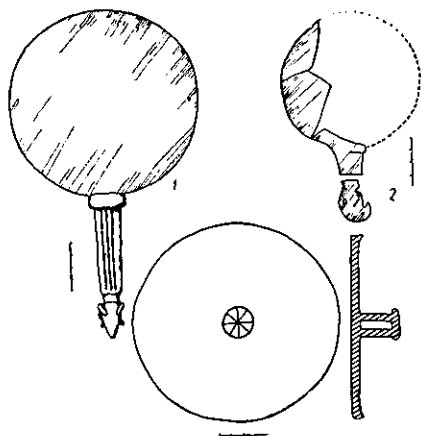


Рис. 11. Дзеркала північнопричорноморських типів з кобанських могильників Північного Кавказу:

1 — Каменомостський могильник; 2, 3 — Мінералводський могильник.

нях наявні мечі та кинджали скіфського типу<sup>50</sup>. Поширені тут і скіфські наконечники до стріл, причому сагайдачні набори досить численні. Дзеркала «ольвійського» типу, скіфські наконечники до стріл, акінаки з брускоподібним наверхшам та бруньковидним перехрестям було виявлено у Мінералводському могильнику (рис. 9, 11, 12; 11, 2, 3)<sup>51</sup>.

Дволопатеві наконечники до стріл і бронзовий наконечник піхов меча у вигляді голови грифона знайдено у Нижньо-Чегемському могильнику в Кабарді<sup>52</sup>.

У межах Північно-Осетинської АРСР численні скіфські матеріали походять з Комаровського могильника<sup>53</sup>, серед них — предмети кінської вуздечки, наконечники до стріл. Тут же розташований і відомий Моздокський могильник<sup>54</sup>, де особливо цікавим для нас є поховання у курганах № 1 і 2, що супроводжувались похованнями коней.

Ціла серія кобанських пам'яток зі слідами скіфського впливу досліджена у Чечено-Інгушетії. У пайбільш визначних Луговому та Нестеровському могильниках<sup>55</sup> неодноразово траплялися предмети скіфського озброєння, деталі кінської вузди та зразки скіфського звірино-го стилю (рис. 9, 4—6, 15—19; 10, 1).

<sup>50</sup> Самоквасов Д. Я. Могилы Русской земли. М., 1908, с. 123—127.

<sup>51</sup> Егоров Н. М. Могильник скифского времени близ г. Минеральные Воды.— КСИИМК. М., 1955, вып. 58.

<sup>52</sup> Виноградов В. Б. Центральный и Северо-Восточный Кавказ..., рис. 28.

<sup>53</sup> Абрамова М. П. Погребения скифского времени в центральном Предкавказье.— СА, 1974, № 2.

<sup>54</sup> Пиотровский Б. Б., Иессен А. А. Моздокский могильник. Л., 1940.

<sup>55</sup> Мунчаев Р. М. Луговой могильник.— ДЧИ. М., 1963; Крупнов Е. И. Древняя история Северного Кавказа, с. 244—299, 404—418.

Цікавим є склад речей скіфського типу, знайдених у пам'ятках кобанської культури. Так, за даними В. Б. Виноградова<sup>56</sup>, наконечники до стріл виявлено у 81 похованні (рис. 9, 1—10); з місцевих кобанських пам'яток та випадкових знахідок у зоні поширення кобанської культури походять до 70 мечів скіфського типу. (рис. 9, 11—17); у 21 похованні знайдено деталі кінської вуздечки (рис. 9, 18—20), а поховання коней зафіксовано у п'яти випадках. В той же час поряд з переліченими матеріалами та зразками скіфського звіриноho стилю (рис. 10) в кобанських пам'ятках Північного Кавказу простежено й інші речі, поява яких обумовлена впливом скіфської культури, зокрема дзеркала (рис. 11). Всього налічується 11 дзеркал. Ця обставина відрізняє кобанські пам'ятки Північного Кавказу від аборигенних пам'яток Закавказзя. На південь від Головного Кавказького хребта нам відома лише одна знахідка дзеркала, яке можна пов'язувати з перебуванням скіфів у Закавказзі, — дзеркало «ольвійського» типу, виявлене в одному з ґрунтових поховань Мінгечауру<sup>57</sup>. Всі інші запозичення із скіфської матеріальної культури в пам'ятках Закавказзя зводяться, в основному, до двох категорій — предметів озброєння та деталей кінської вузди. Така різниця між складом запозичень на Північному Кавказі та в Закавказзі пояснюється передусім відмінностями у контингенті скіфського населення цих двох територій: якщо з Закавказзя проникали лише військові загони у період передньоазіатських походів, то Північний Кавказ був місцем постійного життя цілого скіфського племені або племен. Про це свідчать знахідки на Північному Кавказі як поховань скіфів-воїнів, так і скіфських жіночих поховань. Ряд поховань, що супроводжувались дзеркалами північнопричорноморських типів, знайдено у таких скіфських курганах, як Кармовський, П'ятигорський, Крим-Гіреївський та ін.<sup>58</sup>

Таким чином, наявність у степах Передкавказзя численних скіфських пам'яток та елементів скіфської культури у побуті місцевих кобанських племен свідчать, на нашу думку, про існування на даній території значної групи ірано-мовних кочівників, яка належала до того ж етнічного масиву, що й скіфи у Північному Причорномор'ї. Сполучною ланкою між ними й другими було скіфське населення Прикубання, де так само, як і на Північному Кавказі, проходив «скіфський шлях» до Передньої Азії. Одним з найдавніших свідчень появи скіфів у Прикубанні в цей період є згаданий комплекс зі станиці Махашевської.

Кількість скіфських пам'яток Прикубання особливо зростає наприкінці VII—VI ст. до н. е., тобто в період закінчення передньоазіатських походів. Саме тоді виникають такі грандіозні кургани, як Келермеські, Ульяновські, Костромський. Впевненість у скіфській належності цих пам'яток, яка усталилась після їх відкриття, у наш час, проте, береться під сумнів рядом спеціалістів. Так, Н. В. Анфімов, що визнає докорінну відмінність між ними і пам'ятками землеробської культури меотів, у той же час відстоює саме їх меотську належність<sup>59</sup>. Такої ж точки зору дотримувався і Б. Н. Граков<sup>60</sup>. В свою чергу М. І. Артамонов у ряді своїх праць наполегливо пропонував ідентифікувати великі кубанські кургани з похованнями кіммерійців, які ніби повернулися на початку VI ст. до н. е. слідом за скіфами в Північне Причорномор'я з Передньої Азії<sup>61</sup>.

Етнічна належність кубанських курганів справа складна і потребує окремого розгляду. Зазначимо лише, що нам здається більш вірною тра-

<sup>56</sup> Виноградов В. Б. Центральный и Северо-Восточный Кавказ..., с. 94, 100, 130, 135.

<sup>57</sup> Казиев С. М. Археологические раскопки в Мингечауре.— МКА. Баку, 1949, I, рис. 16.

<sup>58</sup> Виноградов В. Б. Центральный и Северо-Восточный Кавказ..., с. 42.

<sup>59</sup> Анфилов Н. В. К вопросу о населении Прикубанья в скифскую эпоху.— СА, 1949, № 11, с. 259—260.

<sup>60</sup> Граков Б. Н. Скифы, с. 177.

<sup>61</sup> Артамонов М. И. Загадки скифской археологии, с. 30; Артамонов М. И. Киммерийская проблема.— Археология, 1973, № 9.

диційна думка (М. І. Ростовцев, А. А. Іессен, Є. І. Крупнов, О. І. Тереножкін, В. А. Іллінська, С. С. Черніков, В. Б. Виноградов, А. М. Хазанов) щодо інтерпретації великих кубанських курганів як поховань скіфських царів — учасників походів до Передньої Азії. Переконливість цієї думки обгрунтована, на наш погляд, такими обставинами: по-перше, докорінною відмінністю поховального ритуалу цих пам'яток від обряду місцевих меотських племен, розвиток яких простежено у сучасний період з передскіфського часу до перших століть нашої ери; по-друге, наявністю у кубанських курганах речей передньоазіатського типу, які свідчать, що поховані були учасниками походів у Передню Азію; по-третє, зв'язком основної маси поховального інвентаря з власне скіфською культурою. Останнє неодноразово визнавав, аналізуючи конкретний матеріал, і М. І. Артамонов<sup>62</sup>, який заперечував скіфську належність цих курганів.

Справді, прикубанські та північнокавказькі кургани, такі, як Келермеські, Ульські, Ставропольські, поблизу хут. Червоний Прапор, с. Степового та інші знайомлять нас з типово скіфським інвентарем — озброєнням, кінською вуздечкою, зразками звіриною стилю, що цілком відповідає матеріалам скіфських поховань Північного Причорномор'я.

Про зв'язок північнокавказьких курганів із скіфською культурою переконливо свідчить і поховальний обряд цих пам'яток. Для них є характерними підкурганні поховання у ґрунтових ямах та на рівні давньої поверхні. Ґрунтові ями були перекриті деревом (кургани Келермеські, Ульські, Гойтинські, № 1—3, 5 та ін.), інколи кам'яними плитами (курган № 7 поблизу хут. Червоний Прапор). Іноді у ґрунтовій ямі споруджувався склеп з дерева (кургани поблизу хут. Степового та с. Мескер-Юрт) або каменю (Ставропольський курган 1953 р., курган № 7 поблизу хут. Червоний Прапор). На рівні давньої поверхні поховання здійснювались у дерев'яних чи кам'яних гробницях. Саме такі гробниці зафіксовано в кургані поблизу хут. Червоний Прапор, Гойтинському № 4 та Костромському. У деяких випадках поховальні споруди в північнокавказьких курганах частково спалені. Так, у Гойтинському кургані № 1 виявлено залишки великого багаття, в кургані № 5 містилось тілоспалення, знайдено спалену дерев'яну гробницю також під насипом Костромського кургану. Могили були індивідуальні або парні. Поховані лежали випростано на спині з широтною орієнтацією.

Найближчі аналогії цьому ритуалу є серед архаїчних скіфських пам'яток Північного Причорномор'я. На цій території поховання також здійснювались у ґрунтових ямах, часто обкладених деревом, або в дерев'яних склепах на рівні давньої поверхні. В окремих випадках зафіксовано сліди спалення. Більшість цих пам'яток зібрано й опубліковано О. І. Тереножкіним<sup>63</sup>. Назвемо деякі з них: поховання на Темір-Горі, на р. Калитва, поблизу м. Нікополя, в курганах біля с. Новогригор'івки Запорізької області, с. Медерове на Кіровоградщині, у районі м. Константинівська Ростовської області. Відомі в Причорномор'ї і архаїчні скіфські поховання, в яких виявлено кам'яні гробниці. Особливо багато таких пам'яток досліджено на території Східного Криму, що пояснюється природними умовами — наявністю у цьому районі виходів каменю, придатного для будівництва<sup>64</sup>. Єдиною особливістю північнокавказьких курганів, яка відрізняє їх від північнопричорноморських, є те, що в перших ще не зафіксовано такі поховальні споруди, як катакомби, ві-

<sup>62</sup> Артамонов М. И. Сокровища скифских курганов. Прага—Ленинград, 1966, с. 22; Артамонов М. И. К вопросу о происхождении скифского искусства.— *Opuscula lui George Orgresku. Bucureşti*, 1961, p. 37.

<sup>63</sup> Тереножкин А. И. Скифская культура.— ПСА. М., 1971.

<sup>64</sup> Яковенко Є. В. Скіфи Східного Криму в V—III ст. до н. е. К., 1974, с. 54.

домі в скіфських курганах степового Причорномор'я з VI ст. до н. е. (поховання поблизу с. Нижні Серогози)<sup>65</sup>.

Отже, поховальний ритуал кочівницьких пам'яток обох районів дуже близький, а іноді схожість окремих його деталей майже абсолютна (можна, наприклад, згадати аналогії між поховальним обрядом Гойтинського кургану № 4 і похованням під м. Борисполем). Але якраз ті риси, що зближують поховальний ритуал пам'яток Північного Кавказу і Північного Причорномор'я, і є, як показав О. І. Тереножкін, однією з яскравих особливостей власне скіфської культури.

Розгляд описаних пам'яток дає можливість зробити такий висновок. В наш час при вивченні скіфської історії, матеріальної культури та поховального обряду необхідно враховувати присутність скіфів на Північному Кавказі в VII—V ст. до н. е., бо вони тут були складовою і невід'ємною частиною єдиного скіфського етнічного масиву, а степові простори Північного Кавказу стали своєрідним продовженням північнопричорноморської Скіфії. Більше того, в період передньоазійських походів, коли Північний Кавказ відігравав особливо важливу роль в історії скіфів, останні, цілком можливо, мали в цьому районі політичну перевагу. Про це свідчить спорудження у Прикубанні курганів скіфських царів, зокрема Келермеських, ранніх Ульських, Костромського. Становище, що склалося, відобразилось пізніше у відомих словах Ксенофонта: «В Європі скіфи панують, а меоти їм підвладні»<sup>66</sup>.

Але пізніше, з кінця VI ст. до н. е., кордон Скіфії як політичного об'єднання стабілізується по Дону<sup>67</sup>. Проте і далі в степах Прикубання і Північного Кавказу продовжували існувати значні групи кочового населення, політично не з'єднані із скіфами Північного Причорномор'я, але все ж пов'язані з ними спільним походженням і культурою. Поступово скіфське населення цього району асимілюється місцевим, і ще більше — близькими йому за мовою сарматами, що почали рухатись на захід. Але ці події вже виходять за хронологічні рамки нашої статті.

**В. Ю. МУРЗИН**

### **Скифы на Северном Кавказе (VII—V вв. до н. э.)**

**Резюме**

Значительным событием в современной науке о скифах было открытие на Северном Кавказе весьма многочисленных скифских памятников, исследование которых связано с именами Е. И. Крупнова, В. Б. Виноградова, В. И. Марковина, Р. М. Мунчаева, В. И. Козенковой, О. М. Давудова, В. Г. Петренко. В результате этих исследований присутствие скифов на этой территории нельзя не учитывать при изучении истории, материальной культуры, погребального обряда скифских племен.

Скифы появляются на Северном Кавказе в начале VII в. до н. э. одновременно с проникновением скифского этнического элемента на территорию юга Европейской части СССР. С этого времени Северный Кавказ становится своеобразным плацдармом для продвижения скифских воинских отрядов в страны Передней Азии и местом обитания какой-то значительной части скифского населения. Скифы в этот период добываются, по-видимому, и политического преобладания в данном районе. Такое положение продолжает сохраняться некоторое время и после завершения переднеазиатских походов. Об этом свидетельствует возникновение в Прикубанье грандиозных погребений скифских царей в конце VII—VI вв. до н. э. (Келермесские, Ульские, Костромской курганы).

Стабилизация к концу VI в. до н. э. политической границы Скифии по Дону не привела к уходу скифов из рассматриваемого района. Значительные группы кочового населения, не объединенные со скифами Северного Причерноморья политически, но связанные с ними общим происхождением и культурой, продолжают обитать в степной части Северного Кавказа и после этого времени.

<sup>65</sup> Браун Ф. К. Отчет о раскопках в Таврической губернии в 1898 г.— ИАК, СПб., 1906, вып. 19.

<sup>66</sup> Ксенофонт, II, 1, 10.

<sup>67</sup> Геродот, IV, 116.