

РЕЗУЛЬТАТИ ДОСЛІДЖЕНЬ ТРИПІЛЬСЬКОГО ПОСЕЛЕННЯ БІЛЯ СЕЛА ГЛИБОЧОК НА ЧЕРКАЩИНІ

У статті розглянуто результати досліджень трипільського поселення Глибочок — фінальної фази розвитку небелівської локально-хронологічної групи в Буго-Дніпровському межиріччі. Звернено увагу на питання походження пам'яток канівської локальної групи, уточнено їхні територіальні та часові межі. Наведено дані про взаємовпливи між прийшлим західотрипільським і місцевим східотрипільським населенням.

Ключові слова: трипільське поселення Глибочок, фінал середнього етапу В-II, взаємовпливи між західно-трипільськими й східотрипільськими общинами.

Важливою ланкою у дослідженні пам'яток трипільської культури є систематизація матеріалів, що походять із поселень західної генетичної лінії розвитку спільності Кукутень-Трипілля. У кінці середнього етапу розвитку «західотрипільські» пам'ятки зазнали максимального територіального поширення, при цьому особливого значення набуває проблема контактів і взаємовпливів як між західотрипільськими общинами, так і з племенами сусідньої східотрипільської культури. У цьому напрямі видається актуальним вивчення матеріалів саме фіналу розвитку небелівської локально-хронологічної групи Буго-Дніпровського межиріччя, зокрема комплексу поселення Глибочок.

Поселення Глибочок (Звенигородський р-н Черкаської обл.) розташоване на західній околиці села і займає горизонтальну частину та схили плато лівого берега р. Гірський Тікич, обмеженого зі сходу довгим ярмом і струмком, що тягнеться з півночі на південь, та сухою балкою (праве відгалуження яру), яка проходить у північно-західному напрямку, обмежуючи поселення з північно-західного боку. Із півдня долина річки та схили плато перері-

зані невеликими ярками, а північно-західний край закінчується східними схилами широкої балки. Територію поселення перетинають дві лісосмуги та ґрунтова дорога із лісопосадкою (рис. 1). Пам'ятка була відкрита під час розвідок В. М. Доманицького наприкінці ХІХ ст. (Доманицький 1889, с. 174-176). У 50-х роках ХХ ст. поселення обстежив А. І. Заболотський, а згодом співробітники Уманського краєзнавчого музею В. А. Стефанович та О. П. Діденко (Діденко, Стефанович, Чорномаз 2006, с. 140-141). Зусиллями В. К. Шишкіна отримано аерофотознімки десятків трипільських пам'яток Черкащини, одним із яких є дешифрування поселення Глибочок (рис. 2). Детальніше поселення обстежували загопи Трипільської експедиції ІА НАН України (Круц, Рижов, Шумова 1982, с. 36-37; Круц, Рижов 1985, с. 45-56; Мовша 1984; 1986, с. 255-258; Шмаглій, Відейко 1992, с. 124-130).

За даними геомагнітної розвідки, поселення мало кругове планування жител у вигляді двох концентричних овалів, зорієнтованих по довжині NNW-ZZO (рис. 3). У північній частині поселення простежуються майже паралельні радіальні ряди площадок, що проходять від зовнішнього овалу до центру. Крім того, окремі рештки будівель розташовані і в центральній його частині (Ohlrau 2020, p. 247-249, fig. 154). Загальна площа поселення становить 100 га. Територія пам'ятки інтенсивно розорується, на поверхні спостерігаються скупчення глиняної обмазки та фрагменти керамічного посуду.

У 1994—1995 рр. розкопано рештки двох спалених наземних дерев'яно-глинобитних будівель (Рижов, Шумова 1995, с. 7-9; Рижов 1997, с. 134-135; Рижов 2000, с. 133-135). Площадка 1 була розташована на схилі південної частини зі струмком і входила у зовнішній овал забудови поселення. Після зняття шару оранки на межі чорнозему й гумусованого суглинку

* РИЖОВ Сергій Миколайович — кандидат історичних наук, старший науковий співробітник, ORCID 0000-0001-9089-8309, sryzhov@ukr.net

ШУМОВА Валентина Олександрівна — старший викладач, ORCID 0000-0003-0176-7468, vszumova@ukr.net

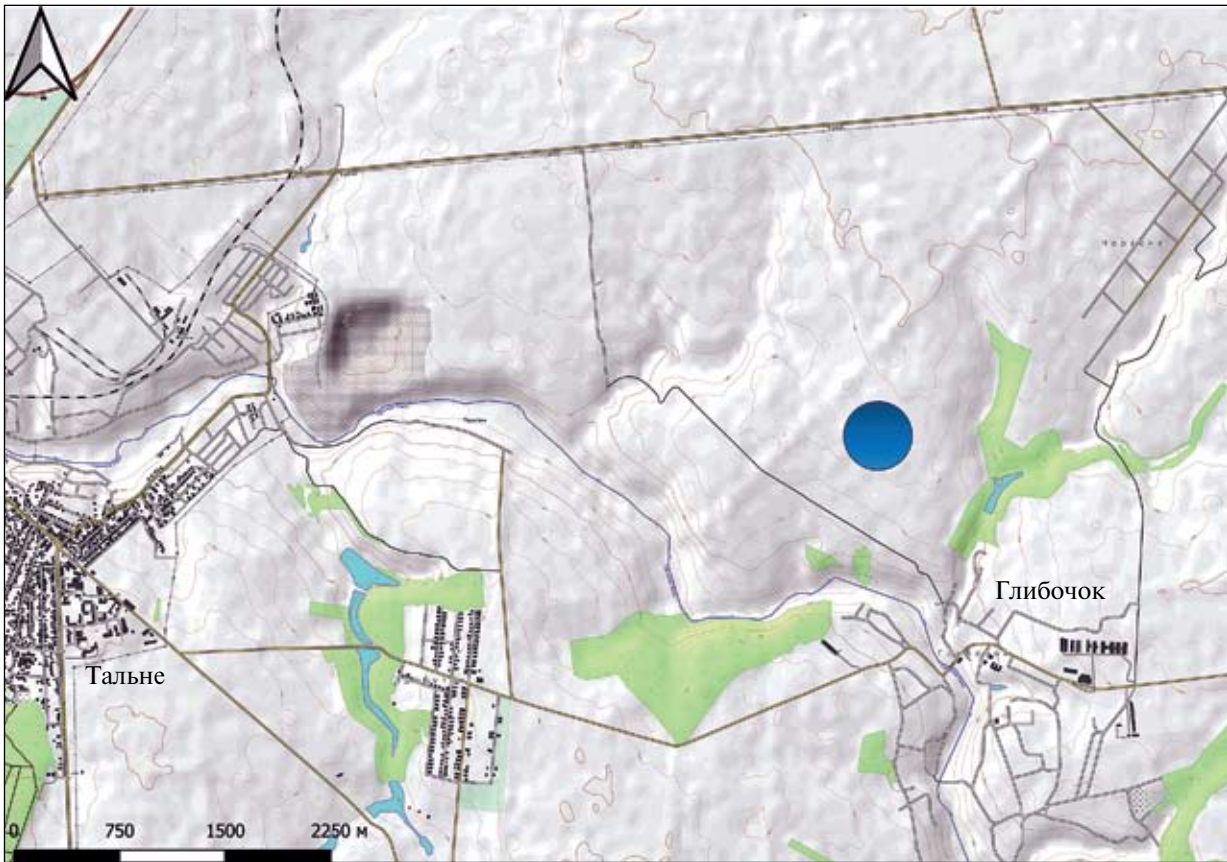


Рис. 1. Місцезнаходження поселення Глибочок

Fig. 1. Location of the Hlybochok settlement

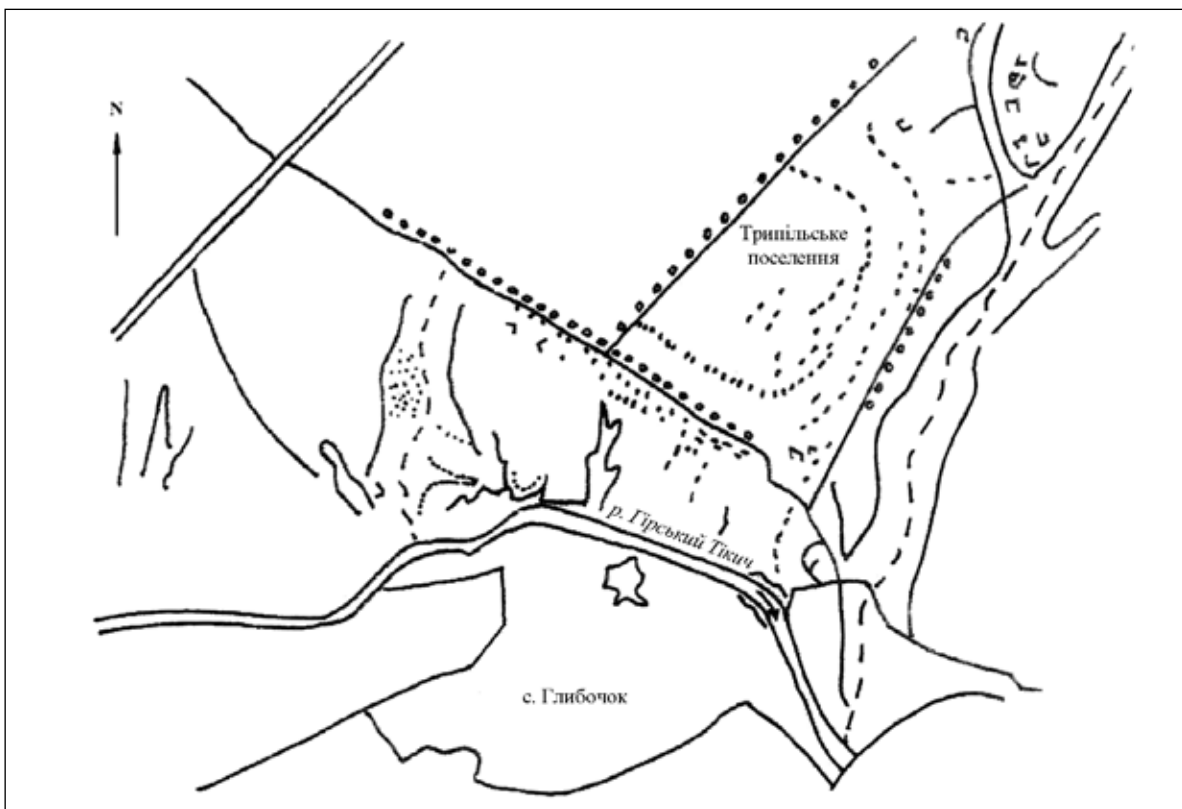


Рис. 2. Поселення Глибочок: план-схема за даними аерофотозйомки (за В. К. Шишкіним)

Fig. 2. The Hlybochok settlement: settlement plan according to aerial photography (by V. K. Shyshkin)

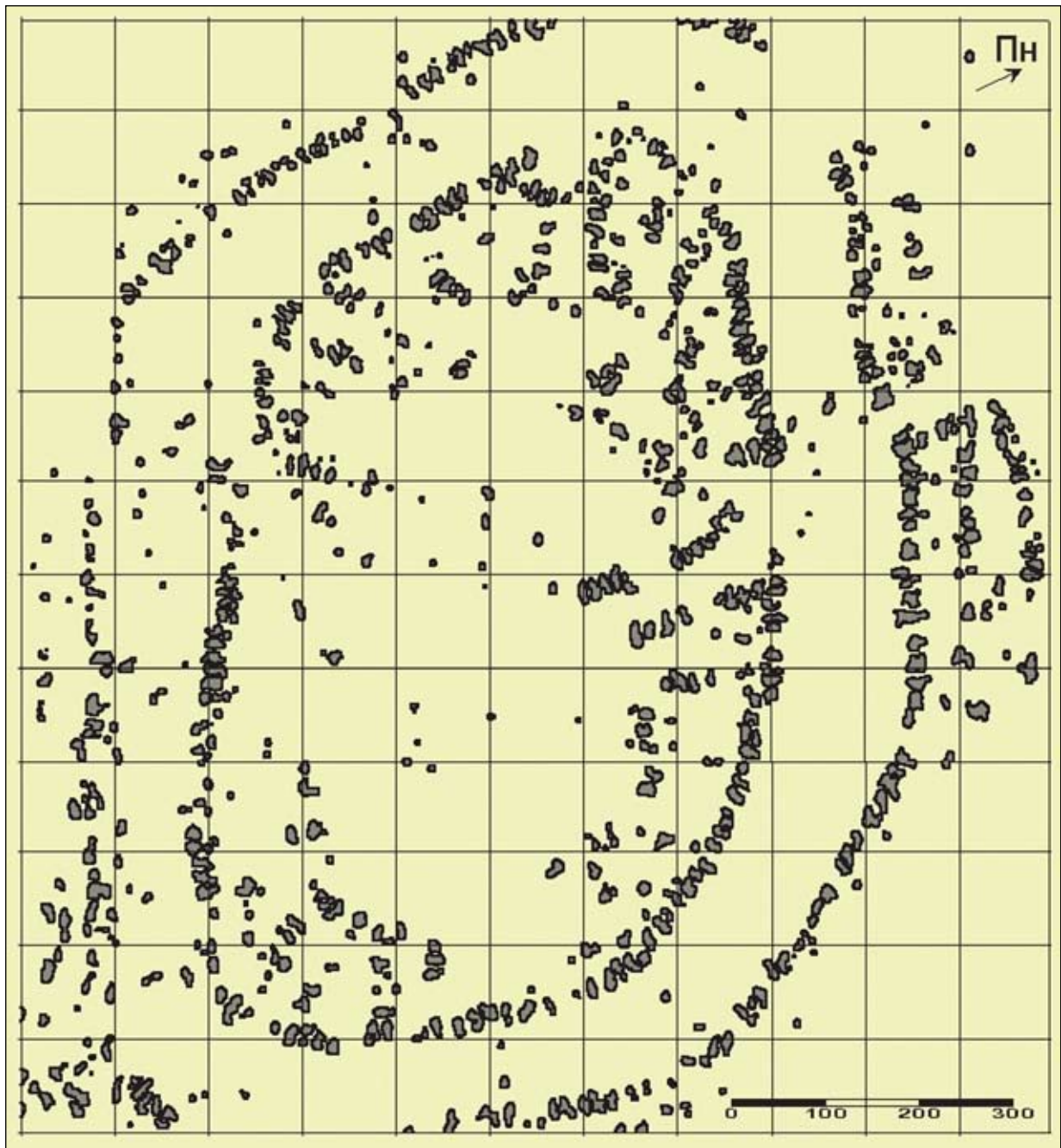


Рис. 3. Поселення Глибочок: план за результатами геомагнітної розвідки (Ohlrau 2020, p. 247-249, fig. 154)

Fig. 3. The Hlybochok settlement: settlement plan according to geophysical surveys (after Ohlrau 2020, p. 247-249, fig. 154)

($-0,45$ — $0,55$ м) із незначним нахилом у південному напрямку були повністю відкриті рештки глинобитної будівлі. Майже горизонтальне залягання збігається з рельєфом місцевості на цій ділянці. Площадка у плані має майже прямокутну форму з нерівними краями довжиною 15 м і шириною 8 м у північній частині та 7 м — у південній; по довжині зорієнтована із півдня на північ. Складалася вона із двох шарів обпаленої глини. Верхній шар залягання досить міцний, особливо по північній і південній

сторонах. Інтенсивніше обмазка розтріскана в центральній частині та з її західного краю, де шар глини не лише розділений на більш-менш суцільні ділянки, а й перемержований глиняною «крихтою». Залягання має рівну заглажену поверхню, іноді з хаотичними пальцевими розводами. Глина з рослинними домішками й піском у масі щільна, доволі високого випалу. Іноді обмазка зверху мала тонкий (1—2 см) добре заглажений шар підмазки з глини без домішок, що легко відділявся від основи.

Щільніше залягання західного краю площадки мало саме такий вигляд завдяки більшій дії вогню, часто до стану ошлакованості, що свідчить про нерівномірний випал. У нижній частині шматків фіксувались відбитки дерев'яних конструкцій перекриття. Це були відбитки плах (завширшки 10—15 см) і жердин (діаметр 8—10 см). Відбитки переважно зорієнтовані впоперек довжини площадки. Біля західної межі на шматках обмазки з внутрішньої сторони стіни зафіксоване добре заглажене обличкування (товщина 1—2 см) з чистої каолінітового типу глини. Поверхня тиньку білого кольору була додатково пофарбована червоною вохрою.

Нижній (другий) шар обмазки був зосереджений у центральній та південній частинах площадки. Північна третина залишалась без глиняної підмазки у вигляді вирівняної земляної підлоги. Зафіксована глиняна підмазка більш-менш рівномірного низхідного випалу залягала розтрісканим заглаженим зверху тонким покриттям. На нижній поверхні місцями був помітний «негативний» відбиток ґрунту. У центрі площадки, на підмашеній долівці, ближче до східного краю виявлено рештки овального у плані підвищення (діаметр 1,5 м; заввишки 0,4—0,5 м). На відміну від загального шару підмазки підлоги, глина підвищення заглажена більш ретельно. Зі східного краю частково зберігся напівовальний у перетині борт висотою 2—4 см. Обрамлення виконано з глини з великою кількістю рослинних домішок. Можна припустити, що ця конструкція слугувала відкритим вогнищем.

У західному напрямку від описаної споруди на підмазаній долівці виявлено робоче місце, у центрі якого знаходилась велика кам'яна зернотерка, зверху якої лежав розтирач округлої форми; з боків вона була обкладена дрібним камінням. Поряд лежали ще одна зернотерка і цілий кубок. У південно-східному куті було розташоване зведене на землі підвищення з добре заглаженою поверхнею з глини із рослинними домішками. Воно мало в плані прямокутну форму (1,7 × 1,4 м), висоту 5—7 см і було зорієнтоване по довжині з півдня на північ.

На схід від вимостки знайдено розвал сфероконічної посудини. У південній частині площадки розчищено два великих пласких камені та скупчення розвалів столового посуду: одного кратера, миски, кількох сфероконічних посудин. У центрі знайдено дві зернотерки, дві столові миски і велику посудину закритої форми. Біля північного краю площадки виявлено розвали кратера та двох столових мисок, розвал ку-

хонного горщика, окремі фрагменти столової кераміки, уламки дрібних пласких каменів, а також фрагменти глиняних відтяжок до ткацького верстата. Зауважимо, що більшість знайдок (знаряддя праці, кераміка, кістки тварин) були зафіксовані між обома шарами обмазки.

Площадку 1 можна реконструювати як залишки наземного дерев'яно-глинобитного житла, що мало земляну підлогу, частина якої була підмашена тонким шаром глини із зведеним на цій долівці відкритим вогнищем. На підлозі першого поверху також знаходились підвищення прямокутної форми та робоче місце із зернотерками. Житло мало міжповерхове перекриття, що складалось із плах та жердин, покладених кінцями на поздовжні зовнішні стіни будівлі. Поверх дерев'яного настилу було нанесено шар глини (підлога другого поверху або горища). З внутрішнього боку стіни були потиньковані глиною без домішок, пофарбовані в білий колір і додатково розмальовані червоною вохрою. З огляду на те, що споруда була зведена на природному схилі, а міжповерхове перекриття мало бути горизонтальним, припускаємо, що зовнішні стіни будинку, особливо торцеві, мали різну висоту. Варто відзначити, що в житлі, крім зернотерок, розтирача та фрагментів відтяжок до ткацького верстату, інших знарядь праці та зооморфної й антропоморфної пластики не знайдено.

Площадка 2 була розташована у східній частині поселення на схилі яру зі струмком із лісосмугою та польовою дорогою. Залягання решток житла виявлено за 450 м на північній схід від розгалуження двох польових доріг і за 20 м на північ від краю лісопосадки. Площадка входила до другого (внутрішнього) овалу забудови поселення. Площадка 2 зафіксована на глибині 0,35—0,40 м від поверхні на рівні переходу від чорнозему до гумусованого суглинку. Верхній шар глиняної обмазки залягав не горизонтально, а мав нахил у південно-східному напрямку (різниця глибин становила 70—80 см).

У плані площадка мала майже прямокутну форму з більш-менш рівними краями, довжину 18 м, ширину в південно-східній частині 7,5 м, а в північно-західній — 4,5 м. Вона була зорієнтована по довжині з північного заходу на південний схід, у напрямку до центру поселення. Складалась із трьох шарів обпаленої глини. Верхній шар займав не всю площу, а мав вигляд розрізнених ділянок та скупчень обмазки. У південно-східній і центральній частинах залягання було майже рівним, проте розтрісканим. Глиняна обмазка зі значною домішкою половини мала не рівномірний, але

досить високий випал. Ошлаковані ділянки зафіксовано з південного краю площадки. Товщина верхнього шару обмазки від 2 до 5 см. Знизу шматків обмазки помітні відбитки вузьких плах, зорієнтованих хаотично. По краях площадки траплялись аморфні фрагменти обпаленої глини, що відрізнялись за своїм складом будівельної маси, у якій була присутня значна домішка полови й використана каолінітова («біла») глина, тоді як для загального шару обмазки вживалась глина з високим вмістом сполук заліза («рябі глини»). Можливо, крихкі світлого кольору шматки — це залишки відшарованої обмазки внутрішнього боку зовнішніх стін будівлі.

Залягання другого шару обмазки визначило площу та контур площадки, мало вигляд суцільного й досить щільного пласту зі шматків великих (25 × 15 × 15—10 см) та середніх розмірів. Його поверхня виглядала майже рівною в центральній частині, а в північно-східній — із пониженням у південному напрямку. Обмазка залягання складалась із трьох нашарувань. Верхній — щільний заглажений пласт із добре вимішаної «рябої» глини з незначною рослинною домішкою в масі (товщина 1—3 см) наносився на шар глини зі значною домішкою полови (товщина 10—12 см). Випал досить високий, проте нерівномірний. У північно-західній звуженій частині спостерігається розрив шириною 15—20 см, що проходив упоперек площадки. Відокремлена розривом північно-західна ділянка в плані мала майже прямокутну форму (площа 18 м²).

Залягання у вигляді «плитчастої» обмазки з добре заглаженою поверхнею складалось із трьох послідовних нашарувань. Верхній шар рівномірно намащений (4 см) глиною без рослинних домішок; під ним знаходився ще один аналогічний прошарок. Під цими двома «плитчастими» нашаруваннями зафіксовано ще один шар (товщина 2—3 см), що в масі мав значну домішку полови. Імовірно, вказана ділянка слугувала вхідною частиною до будинку, а розрив у заляганні свідчить про внутрішню поперечну стіну. Із рівнем другого шару пов'язані майже всі знахідки. У південно-східній частині площадки знайдено розвали кількох сфероконічних та біконічних посудин, а ближче до східного краю — розвал великої конічної миски та кратероподібної посудини. У центрі площадки знахідок було значно менше. Тут виявлено сфероконічну посудину, а неподалік у південному напрямку від неї —

скупчення плаского каміння, що було викладене у вигляді компактної вимостки.

У північному напрямку від центру, ближче до краю площадки знаходились фрагменти кухонного горщика й розвал великої столової посудини. У південно-східному куті, майже під краєм площадки було розміщено скупчення дрібного перепаленого каміння й велика зернотерка. Біля західного краю знайдено невелику кам'яну зернотерку, уламки столового посуду й фрагмент антропоморфної фігурки. У західній частині площадки, під південним її краєм біля розриву в заляганні обмазки маємо розвал столової конічної миски та невелику кам'яну зернотерку. Скупчення каміння, фрагменти столового посуду та розвал тонкостінної біконічної посудини знайдено на південно-східній межі площадки, а за її межами, на рівні денної поверхні натрапили на уламки зернотерок, розвал амфори й частину антропоморфної фігурки.

Під час досліджень у нижній частині шматків обмазки спостерігались відбитки дерев'яних конструкцій — широких плах (15—20 см) та жердин (діаметр 10—12 см). Зорієнтовані відбитки переважно паралельно до коротких зовнішніх стін житла. Лише в північно-західній третині зафіксовані відбитки дерева з орієнтацією по довжині площадки. Можливо, така конструкція перекриття пов'язана з внутрішньою перегородкою. На іншій частині площадки зафіксовано відбитки довгої колоди-сволока. На сволок та зовнішні довгі стіни перпендикулярно були покладені плахи, жердини, що згодом були обмащені зверху шаром глини з домішкою полови.

Після зняття другого шару зачищено долівку житла (третьої шару обмазки). Земляна підлога була підмащена глиною не по всій площі, а лише в південно-східній його частині. Підмазка мала в плані майже прямокутну форму з нерівними краями. Товщина долівки (4—5 см) намащена в один шар або двома послідовними шарами глини з домішкою піску. Поверхня горбкувата, розтріскана на дрібні фрагменти й лежить із незначним нахилом у південно-східному напрямку.

Ближче до краю площадки, в південно-східній частині виявлено залишки відкритого вогнища. Черінь складався з досить масивного шару глини, розтрісканого на плитчасті фрагменти, і був дещо підвищений над рівнем долівки. Місцями по краях череня збереглися фрагменти бортика (товщина основи 7—10 см; висота 6—7 см). Вогнище в плані мало округлу форму (діаметр 1,0 м). Черінь укладений

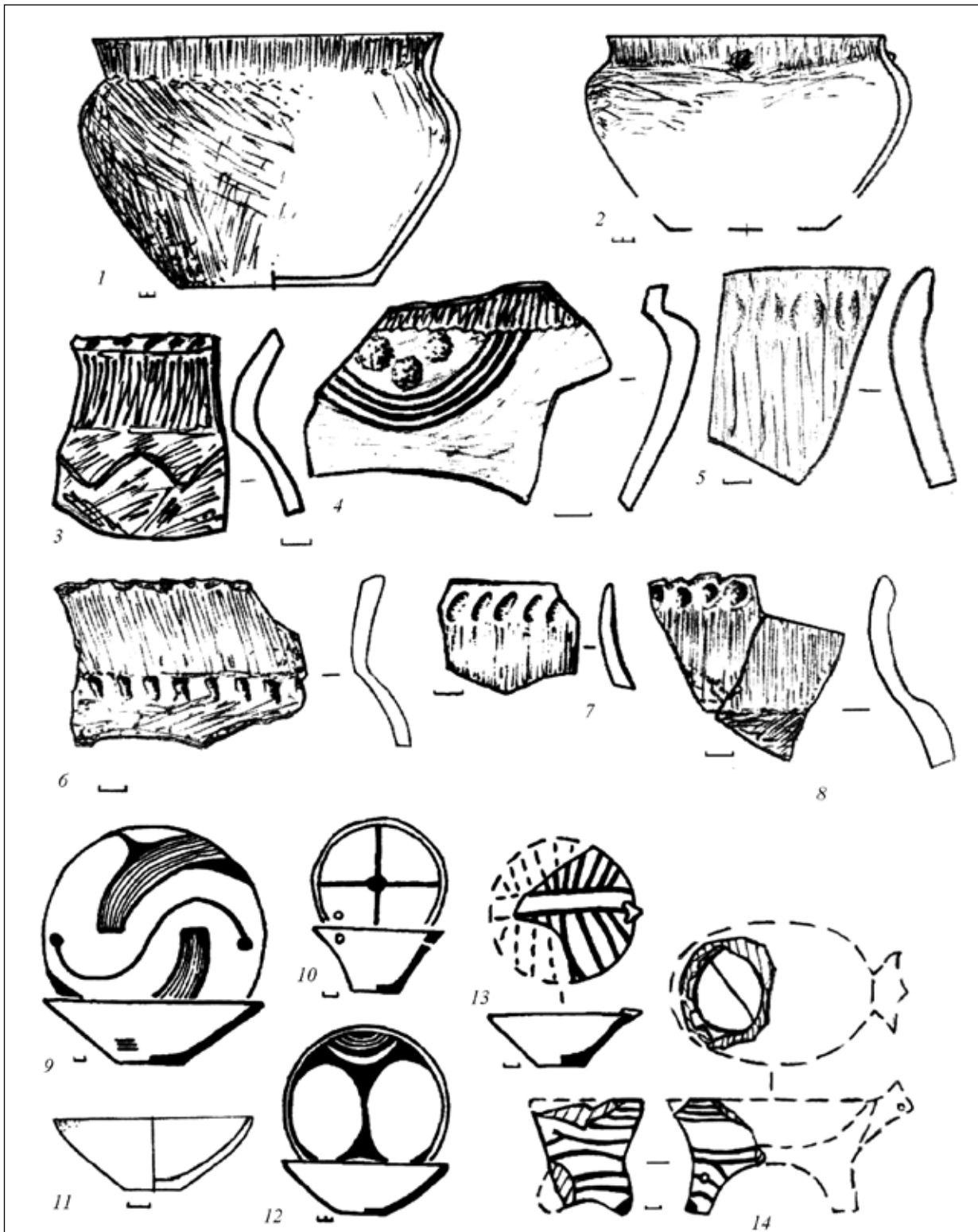


Рис. 4. Поселения Глибочок: 1–8 – кухонный посуд; 9–14 – столовый посуд
 Fig. 4. The Hlybochok settlement: 1–8 – cooking ware; 9–14 – table pottery

глиною з домішкою піску, тоді як глина бортика містила рослинні домішки. На земляній підлозі за межами глиняної долівки знайдено розвали великої біконічної посудини, двох столових мисок і кам'яна зернотерка.

Площадка 2, на нашу думку, — це рештки зруйнованої в пожежі наземної дерев'яно-глинобитної будівлі із земляною підлогою, що була частково підмашена тонким шаром глини, де було розташоване вогнище відкритого типу. Будівля мала міжповерхове перекриття, що складалось із колоди-сволока, широких плах і жердин та намашеного зверху шару глини з домішкою полови (підлога другого поверху). Із другим поверхом житла пов'язана внутрішня поперечна перегородка, що розділяла житлову та вхідну частини будівлі. Також у житлі було перекриття горища (верхній шар обмазки), що займало, імовірно, 2/3 площі будівлі.

Основну частину знахідок складає посуд, проте він представлений переважно фрагментами, що заважало визначенню форм і особливо орнаментальних схем. З огляду на сказане й те, що керамічні комплекси обох площадок майже ідентичні, вони розглядаються сумарно. Крім того, найвиразніші зразки також залучено з підйомного матеріалу. Посуд за техніко-технологічними ознаками традиційно поділяється на кухонний і столовий.

Кухонна кераміка 6,0—7,0 % (від усього комплексу посуду) виготовлялась із «рябої» або суміші «рябої» й «білої» глин. Кераміка ліпилась із глиняної маси з домішками піску, жорстви, рідше часток слюди і зерен кварцу. Майже третина кухонних посудин мала домішку товченої мушлі. Випал посуду відбувався переважно у відновному режимі. За формою виділяються миски та горщики. Судячи з фрагментів, кухонні миски мали зрізано-конічну форму із закругленими краями вінець. Переважають високі або приземкуваті горщики з м'яким S-подібним профілем, високими округлими плічками, широкою горловиною й плавно відігнутими назовні або відносно високими, майже вертикальними вінцями. Посудини мали або недбало заглажену поверхню або були вкриті розчісами. Орнаментувались горщики бідно. По краю вінець нанесені горизонтальні ряди насічок, вдавлень, защипів, а самі вінця часто вкриті вертикальними розчісами. Інколи горизонтальний ряд вдавлень прямокутної або округлої форми проходить плічками посудини. Трапляються прокреслені лінії у вигляді зигзагу чи фестонів у поєднанні із пальцевими вдавненнями. Зрідка горщи-

ки мали ручки-защипи або конічні наліпи. Частина горщиків, як і всі миски, зовсім не орнаментувалась (рис. 4: 1—8).

Столовий посуд поселення складає 93,0 % від усього керамічного комплексу. Посудини ліпились з озалізених («ряба»-червона) глин — приблизно 20,0 %, а 15—20 % із каолінітових глин («біла»). Проте найчастіше спостерігається тісто з суміші в різних пропорціях указаних вище глин (понад 60,0 %). Здебільшого до гончарної маси додавалися штучні домішки, а саме грубозернистий пісок, зерна кварцу, дрібний білоглиняний або червоноглиняний шамот, зрідка трапляються частинки вапняку. Є невелика кількість кераміки, виготовленої з відмуленої («чистої») глини й незначним природним вмістом дрібного піску (15,0—20,0 %). Поверхня посудин була добре заглажена та вкрита тонким шаром білоглиняного ангобу. Шар обличкування фарбувався вохрою в різні відтінки жовто-червоного кольору. У мисок ангобом і фарбуванням вкривалась здебільшого лише внутрішня поверхня. Частина посуду зберегла лискування. Дуже рідко трапляється кераміка з добре заглаженою поверхнею, але без ангобування й фарбування. Посудини прикрашались монохромним розписом, нанесеним чорною або темно-брунатною фарбами. Орнамент займав верхню частину тулуба, а миски розписувались тільки по внутрішній поверхні. Іноді трапляються посудини зовсім без розпису. Випал посуду здійснено рівномірно у високо-температурному оксидативному режимі.

Визначення форм та опис орнаментальних схем кераміки з пам'яток Буго-Дніпровського регіону наведені в низці публікацій (Круц, Рижов 1985, с. 46, 51; Рижов 1993, с. 102, 104; 2000, с. 459-473; Ryzhov 2012, с. 139-168; Овчинников 2014, с. 143-145). Незважаючи на значну кількість фрагментованого матеріалу з поселення Глибочок, удалось реконструювати низку форм (близько 45,0 % від усієї столової кераміки) та низку орнаментальних схем (близько 25,0 % від усієї столової кераміки). За формою виділяється кілька типів, серед яких виокремлюються підтипи та варіанти.

Миски представлені двома підтипами: *підтип 1* — зрізано-конічні; *підтип 2* — напівсферичні. Зрізано-конічні миски поділяються на варіанти: *варіант 1* — миски з прямими стінками та загостреними краями вінець (іноді це зооморфний наліп). *Варіант 2* — миски з трохи увігнутими стінками, краї вінець яких загострені або потовщені та горизонтально зріза-

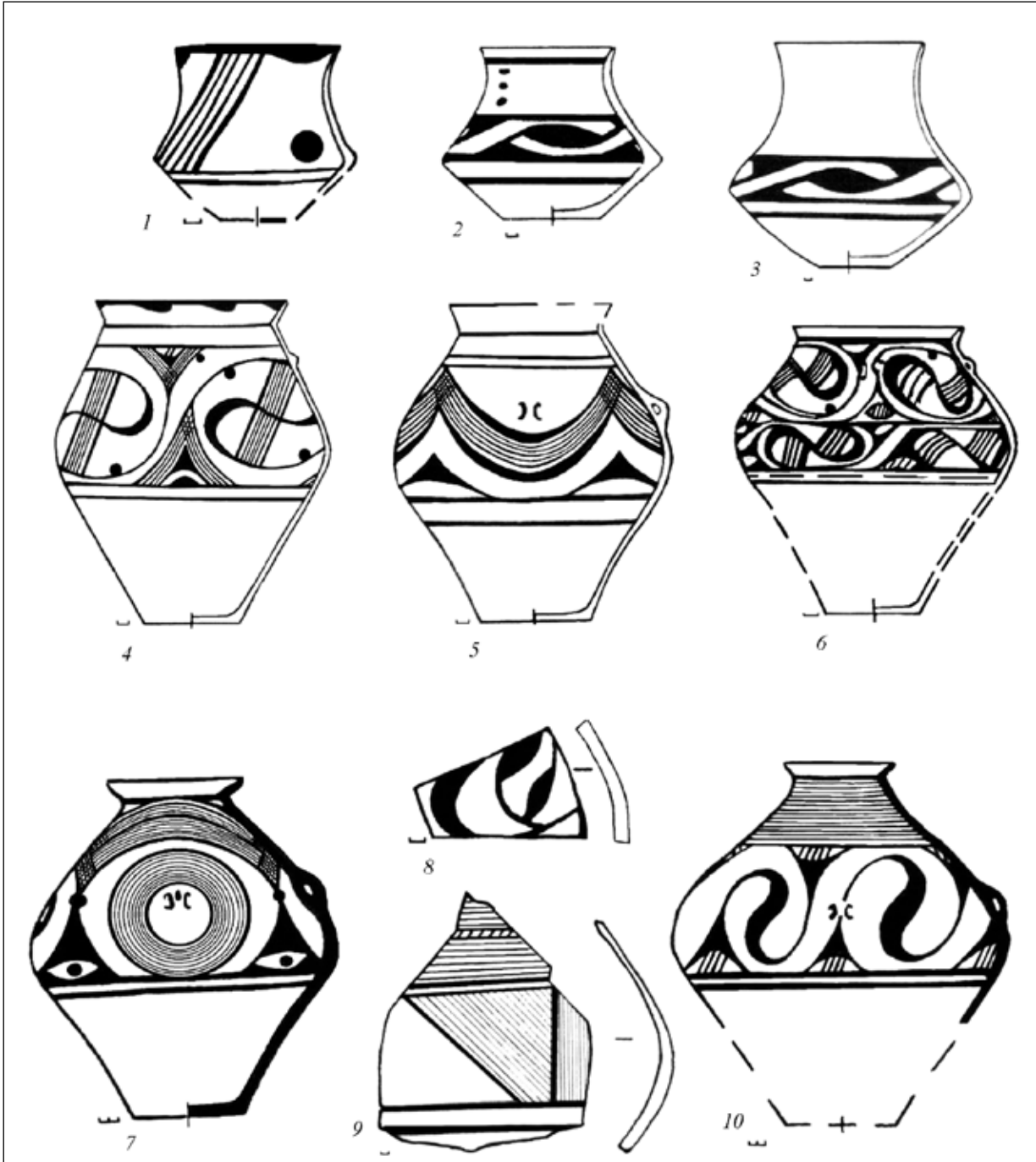


Рис. 5. Поселения Глибочок: 1–10 — столовый посуд
 Fig. 5. The Hlybochok settlement: 1–10 — table pottery

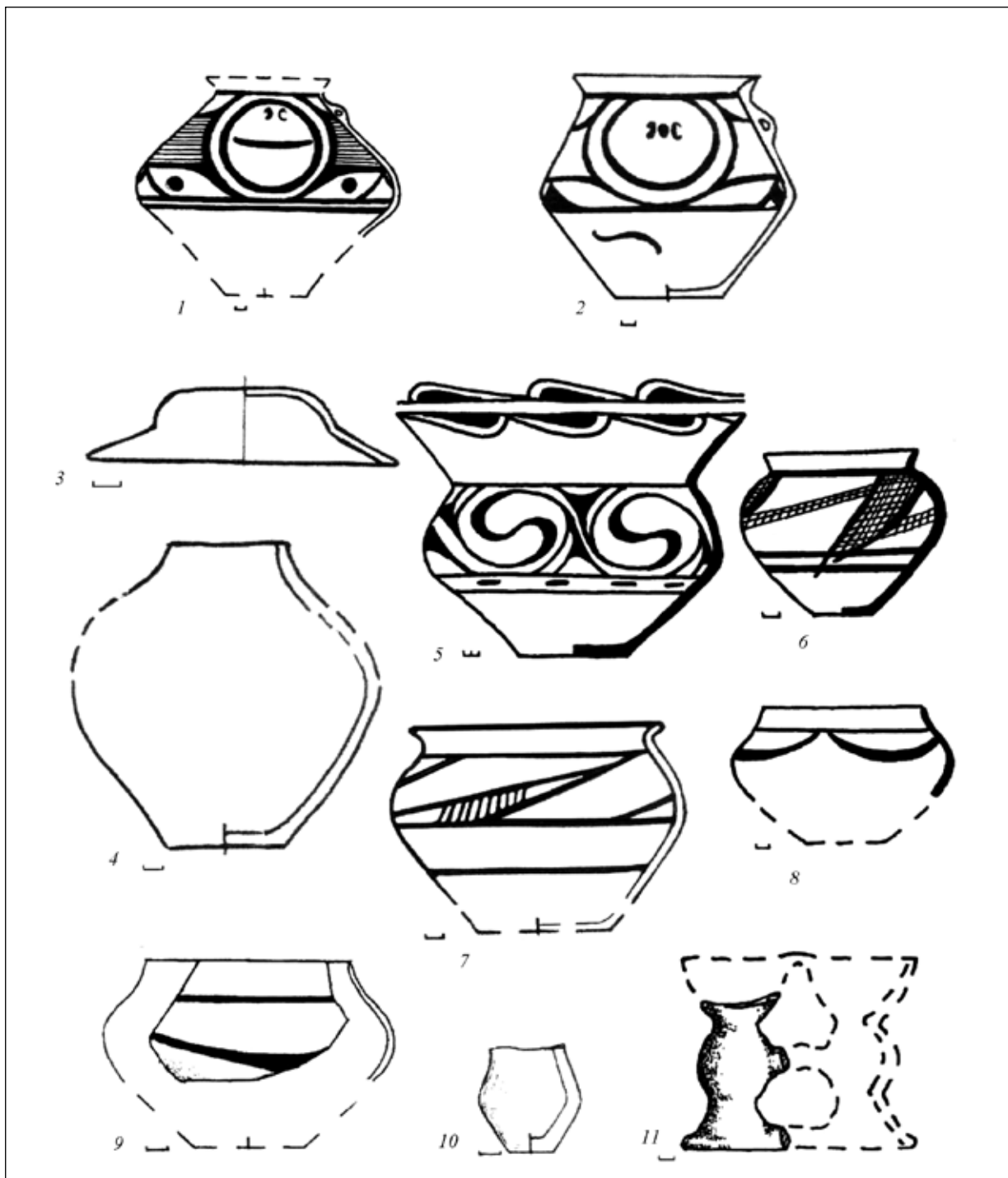


Рис. 6. Поселення Глибочок: 1–11 – столовий посуд
 Fig. 6. The Hlybochok settlement: 1–11 – table pottery

ні; *варіант 3* становлять як високі, так і низькі миски з дещо опуклими стінками й загостреними краями вінець.

Підтип 2 — миски напівсферичні з відносно широкими денцями, опуклими стінками, краї вінець або трохи загнуті до середини, або розміщені вертикально. Рідкісною знахідкою є фрагмент овальної в плані зоомиски на ніжках (рис. 4: 14). Прикрашались миски кількома орнаментальними схемами. Найчастіше вживалась та, що складалась із двох дугоподібних стрічок, які спускаються від вінець і заходять одна за одну на дні посудини. Іноді стрічки заповнювались тонкими паралельними лініями, а інколи між дугами вписувались хвилеподібні смуги з колами на кінцях. Зрідка трапляється композиція з двох зафарбованих трикутників, що зливаються вершинами в центрі дна миски утворюючи на полі два «негативні» (фон) овали у вигляді «8». Існує ще одна схема, це дві широкі лінії, що перетинаються в центрі дна у вигляді хреста. Часто миски оздоблювались лише по краю вінець групами дрібних штрихів, широкою смугою або стрічкою, заповненою зафарбованими трикутниками. Є миски, де від вінець до центру дна вписані широкі радіальні смуги. Імовірно, застосовувались також малюнки фестонів та фігури у вигляді концентричних кіл (рис. 4: 9—14).

Кубки (кубокподібні) — посудини невеликі, тонкостінні, з вузьким денцем, низькими широкими ледь опуклими плічками та ввігнуто-циліндричною горловиною з плавно відігнутими вінцями. Зафіксовано фрагмент кубка з однією вертикальною ручкою. У розписі переважав вузький фриз на плічках із хвилеподібних горизонтальних дуг з овальним потовщенням в центрі дуги. Зрідка трапляється розпис, що займає верхню половину корпусу посудини й складається з груп кількох навкісних паралельних тонких ліній. В орнаменталії кубків також вживалась схема, де один широкий фриз вертикальними лініями поділено на метопа й тригліфи (рис. 5: 1—3).

Найпоширенішими є *біконічні та сфероконічні* посудини. Вони представлені двома підтипами. До першого належать посудини з широкими, гострорезними або дещо округлими плічками (часто з ручками-вушками), прямими або трохи опуклими стінками верхньої частини корпусу, вузькою горловиною та невисокими різко відігнутими прямими чи лійчастими вінцями. Другий підтип становлять великі посудини з відносно широким денцем, вузькими округлими плічками на середині висоти тулуба, широкою горловиною й високими, прямими,

плавно відігнутими вінцями. Під шийкою вінець розташовані одинарні або подвійні конічні наліпи або невеликі ручки-вушка.

Більшість посудин указаних типів орнаментувались схемою у вигляді S-подібних дуг. Частина посудин має верхній фриз розпису з поясу горизонтальних паралельних тонких ліній, ряду фестонів, навкісних широких смуг. Також на посудинах траплялась схема, де у вузький фриз вписані овали чи групи вертикальних ліній, що об'єднувались навкісними дугами-тангентами. Трапляються фестонні композиції та горизонтальні фризи, розділені на метопа. Іноді в широкий пояс вписані дуги-волюти, що заходять одна за одну і мають зафарбовані листоподібні закінчення. Лише на фрагментах фіксуємо малюнки «Tangentenkreisband» та «совиний лик». Майже третина посудин цих типів була з двофривним розписом (рис. 5: 4—9).

Амфори — невеликі посудини з відносно високими округлими чи гострорезними плічками, широкою горловиною та невисокими, круто відігнутими вінцями. Під шийкою вінець розташовані дві ручки-вушка. Орнаментувались овалами, що об'єднані горизонтальними смугами в один широкий пояс. Малюнок часто доповнювався стрічкою тонких ліній, зафарбованими колами й трикутниками (рис. 6: 1—2).

Грушоподібні посудини з широкими округлими плічками представлені лише у фрагментах незначною кількістю. Мають вертикальну циліндричну горловину або вінця, нахилені всередину посудини. Розпис не підлягає реконструкції (рис. 6: 4).

Покришки супроводжують указаний вище тип. У комплексі виділено два їх підтипи: перший — ступкоподібні покришки, другий — невисокі шоломоподібні (рис. 6: 3).

Ще один тип — *кратер*. Це великі приземкуваті посудини з низькими округлими плічками, широкою горловиною та високими прямими (зрідка лійчастими) вінцями-розтрубами. Прикрашались кратери у два фризи. Нижній пояс займали S-подібні фігури, а верхній фриз на вінцях мав вигляд горизонтального ряду напівовалів, що також іноді прикрашав і внутрішню їх поверхню. Інколи на вінцях трапляється і більш складна композиція (рис. 6: 5).

Горщики як тип посуду поділяється на два підтипи. До першого віднесені невеликі округлотілі, з широкими плічками й майже вертикальними вінцями. Другий підтип представлений посудиною з високими округлими плічками, широкою горловиною та невисокими, плавно відігнутими вінцями. Орнаментувались горщики спрощеними схемами — фес-

тони або широкі лінії, що сходяться під кутом (рис. 6: 6—9).

Судячи з фрагментів також маємо *біноклеподібні посудини* з напівсферичними чашами та округлими центральними частинами (рис. 6: 11). У колекції столової кераміки наявна ціла *мініатюрна* посудина без розпису, що передає біконічну форму (рис. 6: 10).

Серед столової кераміки за формою (тип, варіанти) миски складають 54,5 %. Наявність великої кількості такого типу мисок можна пояснити особливістю їхнього профілю та внутрішнім декором. Розпис зберігся лише на 20,0 % (від цього відсотка вираховується кількість за орнаментальними схемами). Найуживанішими є миски, розписані напівдугами, що заходять одна за одну в центрі (кометоподібна схема) — 48,0 %, з малюнком, розташованим лише по краю вінець (спрощено-лінійна схема), 21,0 %. На мисках, де фігури нанесені у вигляді зімкнутих вершинами зафарбованих трикутників й «негативних» овалів (вісімкоподібна схема), — 17,0 %. На інші схеми для мисок (радіальна, хрестоподібна, фестонна, концентричних кіл) сумарно припадає 14,0 %.

«Закриті» форми столового посуду складають 45,5 %. Із них кубки (кубкоподібні) — 7,8 %; біконічні та сфероконічні посудини — 21,0 %; амфори — 4,0 %; грушоподібні — 3,4; покришки — 1,1 %; кратери — 5,3 %; горщики — 1,8 %; біноклеподібні — 1,1 %. Провідними у розписі є малюнки із S-подібними дугами (меандрова схема) — 43,0 %; з овалів чи груп вертикальних ліній, замкнених у фриз дугами-тангентами (тангентна), — 12,0 %; овали та горизонтальні стрічки в широкому фризі (лицьова) — 8,0 %; горизонтальний пояс, де метопи чергуються із тригліфами (метопна), — 10,3 %; горизонтально розміщені фестони (фестонна) — 6,5 %; ряди із зафарбованих трикутників, напівовалів, груп навкісних ліній (спрощено-лінійна) наявні в межах — 6,8 %. Решта орнаментальних схем (волютна, хвилеподібна, композиція «Tangentenkreisband» та малюнок «совиний лик») представлені переважно на фрагментах посуду і разом складають 13 %.

Майже третина посуду має двофризовий декор, решта скомпоновані в один широкий чи вузький пояс.

Серед пластики є уламки схематичних стоячих антропоморфних фігурок на веретенподібній ніжці. Знайдено також фрагмент антропоморфної статуетки на масивній циліндричній базі. Пластика ліпилась із гончарного тіста, схожого за своїм складом на формувальні маси

столового посуду. Фігурки ангобувались і фарбувались у блідо-червоний колір, помітно розпис тонкими чорними лініями (рис. 7: 1—4).

До знарядь праці належать кілька фрагментованих округлих глиняних відтяжок. У колекції є ціле тесло з кам'яної породи бурочервоного кольору та гранітні цілі і в уламках розтирачі та зернотерки (рис. 7: 5—7).

Вивчення здобутого матеріалу і насамперед керамічного комплексу дозволяє віднести поселення Глибочок до пізньої фази небелівської локальної групи кінця середнього етапу розвитку західнотрипільської культури (друга половина етапу В-II). Абсолютне датування пам'ятки в межах 3925—3825 рр. до н. е. (Harper et al. 2021). На цьому ступені, порівняно з попередніми, спостерігаємо певні відмінності у виготовленні кераміки, а саме в приготуванні гончарних формувальних мас як для кухонного, так і для столового посуду.

Для кухонної кераміки частіше використовувались у різних пропорціях суміші «рябих» (озалізненних) та «білих» (каолінітового типу) глин із домішками: переважно пісок, жорства, дрібного шамоту, рідше подрібнений вапняк і мушля. За формами це миски зрізано-конічної форми та горщики з м'яким S-подібним профілем, високими округлими плічками, широкою горловиною й плавню відігнутими або майже вертикальними вінцями. Уже частіше трапляються горщики із заглаженою поверхнею (іноді із зовнішнім обличкуванням), а оформлення розчісами кількісно зменшується. Орнаментація горщиків спрощується: по краях вінець проходять ряди насічок, наколів, защипів, а на плічках маємо горизонтальний ряд вдавлень і прокреслені лінії у вигляді кутів, фестонів у поєднанні із пальцевими вдавненнями.

У техніко-технологічних прийомах виготовлення столового посуду значних змін не відбувається. У гончарних масах переважно застосовувались «білі» глини, рідше «червоні», але домінуючими стає гончарне тісто з їх сумішей. Штучними домішками переважно стають пісок і жорства; «чиста» відмулена глина застосовувалась рідше, переважно як ґрунтовий шар під розпис.

Помітних змін у формах столового посуду не спостерігаємо, хіба що кратери з вінцями-розтрубом, миски з ледь опуклими стінками; грушоподібні посудини з високою циліндричною горловиною трапляються значно рідше. Більше стає посуду гостропрофільованої форми. У чорному монохромному розписі використання різноманітних орнаментальних схем із їх варіаціями зменшується, проте домінуючими за-

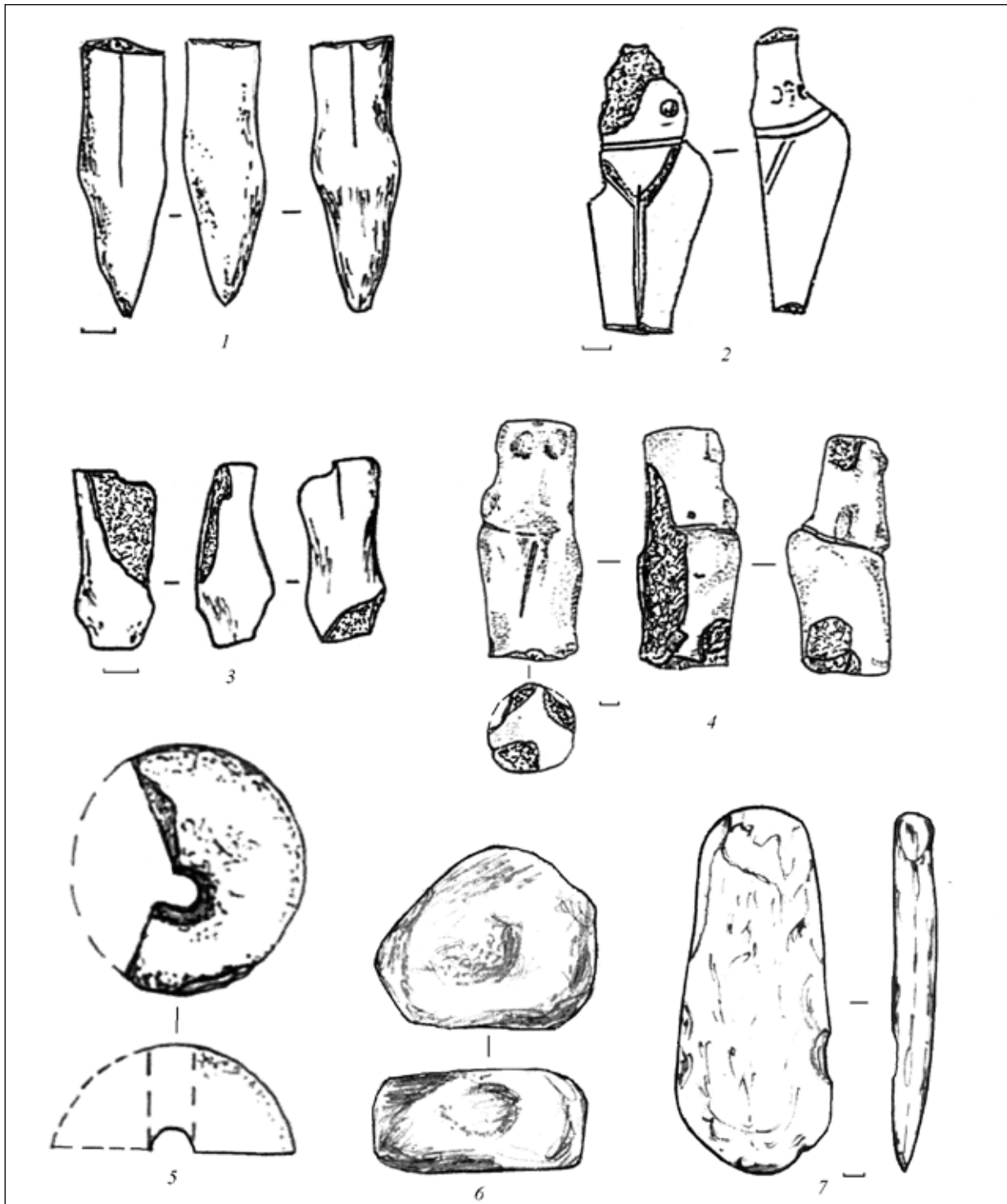


Рис. 7. Поселення Глибочок: 1–4 — антропоморфна пластика; 5 — глиняна відтяжка; 6 — кам'яний розтирарч; 7 — кам'яна сокира

Fig. 7. The Hlybochok settlement: 1–4 — anthropomorphic figurines; 5 — loom weight; 6 — milling-stone; 7 — stone axe

лишаються меандрові малюнки при помітному зростанні в декорі частки метопних, тангентних, фестонних, спрощено-лінійних композицій. Орнамент заповнював один широкий фриз або компоновався двома поясами. У розписі мисок переважає кометоподібний та вісімкоподібний малюнок, а зовнішня орнаментация практично не застосовується. Загалом виконання орнаменту спрощується (Круц, Рижов 1985, с. 46, 51; Рижов 1993, с. 109-110; 2000, с. 459-473; 2007, с. 454-457; 2012, с. 94-100).

Із небелівською локальною групою пов'язане просування західотрипільських племен у північно-східному напрямку в ареал Середнього Подніпров'я, де ще В. Хвойка відкрив поселення Пекарі, Кононча, Хмільна. Свого часу, проводячи дослідження, Т. С. Пассек звернула увагу на схожість між отриманими нею матеріалами і комплексами одночасних пам'яток Побужжя (Пассек 1949, с. 212). Тривалий час дослідники зараховували пам'ятки, відмінні за своїми етнокультурними рисами та широкими часовими й територіальними межами, до канівського локального варіанту чи групи (Мовша 1971, с. 167-169; 1972, с. 3-23; 1975, с. 69-71; 1990, с. 169-174; Цвек 2006, с. 2730; Овчинников, Назаров 2001, с. 179-182; Овчинников 2004, с. 288-299).

Проаналізувавши комплекси пам'яток басейну р. Рось, М. Ю. Відейко запропонував досить детальну періодизацію поселень і уточнив ареал їх поширення, вказавши на окремі техніко-технологічні особливості у виготовленні кераміки. Витоки канівської групи він пов'язав із пам'ятками типу Небелівка (Відейко 1989, с. 61-66). Розробляючи тему поселень Канівщини, Е. В. Овчинников зосередив увагу на техніко-технологічному аспекті виробництва кераміки, зокрема використанні озалізненних глин із мінімальними природними домішками (відмулена глина), і на цій підставі залучив до канівських пам'яток поселення басейну р. Вільшанка, хоча останні в цілому суттєво не відрізняються від кераміки небелівської групи.

Зрозуміло, що використання різновидів глин і домішок у виробництві посуду залежить не тільки від сталих технологічних традицій, але і від наявності місцевих легкодоступних покладів гончарної сировини. За морфологічними та стилістичними ознаками кухонна кераміка подібна до «небелівської», хіба що в декорі спостерігаємо ряди відбитків зубчастого штамп, відтиски мотузки, пальцеві вдавнення, різноманітні наліпи. Столові розписні посудини за формою і орнаментацией також подібні до «небелівського» посуду, про-

те з'являються й власне «канівські» зображення («роздвоєне дерево», малюнки тварин).

Серед меандрових, волютних, метопних, фестонних схем і композицій «Tangentenkreisband» та «совиний лик» помітна певна своєрідність у їх виконанні. Важливою ознакою пам'яток канівської групи є відчутна кількість в керамічних комплексах частки імпортованої «східотрипільської» кераміки із заглибленим декором (миски, кубки, сфероконічні й грушоподібні посудини, горщики). На столовому червоно-глиняному посуді орнамент виконувався стрічками з кількох паралельних заглиблених ліній (меандр, фестони, кути), а на бурих, темно-сірих посудинах — із лискуванням, у вигляді наколів чи тонких прокреслених ліній (дуги, навкісні лінії, варіації зображень «дерева світового»).

У свою чергу розписний столовий посуд потрапляв до сусідніх східотрипільських племен саме з боку канівських общин. Певні особливості спостерігаємо також у плануванні й житлобудуванні пам'яток канівської групи, що займають територію межиріччя Росі та Дніпра в районі міста Канева. Підкреслимо, що общини західотрипільської канівської групи проіснували без значних змін у матеріальній культурі тривалий час — аж до появи «східотрипільського» населення лукашівського локального варіанту, відігравши при цьому роль контактної ланки між племенами обох генетичних ліній розвитку культурно-історичної спільності Кукутень—Трипілля (Овчинников 2012, с. 13-26; 2014, с. 141-152, 181-185).

На корінній території фінального етапу розвитку небелівської локальної групи в кераміці з'являються окремі стилістичні елементи розпису, що набудуть свого поширення і стануть типовими для посуду вже у середовищі наступної, томашівської локально-хронологічної групи. Це явище було не лише результатом «внутрішнього» розвитку орнаментальної стилістики кераміки небелівської локальної групи, але й частковим впливом із боку общин етапу В-III (етап В-III див.: Мовша 1972, с. 16; Сорокин 1989, с. 50; Рижов 2007, с. 442-443; Ryzhov 2012, s. 80-81) сусідньої чечельницької локально-хронологічної групи Побужжя (Шмаглий, Відейко 2003, с. 125; Рудь 2017, с. 41, рис. 1: 1—10).

Пізніше, вже на етапі С-I, спостерігаємо другу хвилю масової міграції прудо-дністровських общин із пам'яток типу Старі Бодражі й ранніх поселень бринзеньської локальної групи, що сформували в Буго-Дніпровському межиріччі косенівську локально-хронологічну групу кукутень-трипільської культурно-історичної спільності.

- Видейко, М. Ю. 1989. Каневская группа трипольских поселений: *Современные историко-археологические исследования*. В: Депомент в ИНИОН АН СССР. 02.02.1989, № 36853; Киев: с. 61-66.
- Діденко, О., Стефанович, В., Черномаз, Б. 2006. *Збірник археологічних пам'яток Уманщини*. Т. 1. Умань: Уманське видавничо-поліграфічне підприємство 203000.
- Доманицкий, В. Н. 1899. Исследование площадки с расписными сосудами в Звенигородском и Уманском уездах. *Археологическая летопись Южной России*. Т. I., с. 174-176.
- Круц, В. А., Рыжов, С. Н., Шумова, В. А. 1982. *Отчет Тальянковского отряда о работе Трипольской экспедиции в 1982г.* Научный архив ИА НАНУ, ф. е., 1982/21а.
- Круц, В. О., Рыжов, С. М. 1985. Фаза розвитку пам'яток томашівсько-сушківської групи. *Археологія*, 51, с. 45-56.
- Мовша, Т. Г. 1971. Середній етап трипольської культури, В: Телегін, Д. Я. (ред.). *Археологія Української РСР*. Т. I. Мідний вік, ч. 3, гл. 2. Київ: Наукова Думка, с. 165-177.
- Мовша, Т. Г. 1972. Періодизація і хронологія середнього та пізнього Трипілля. *Археологія*, 5, с. 3-23.
- Мовша, Т. Г. 1975. Две параллельные линии в развитии трипольской этнокультурной области. В: Артеменко, И. И. (ред.) *Новейшие открытия советских археологов*. Тезисы докладов международной конференции. Киев: ИА НАНУ, с. 69-71.
- Мовша, Т. Г. 1988. Томашовская локальная группа Трипольско-кукутенской общности. *Studia Praehistorica*, 9, с. 84-110.
- Мовша, Т. Г. 1990. Актуальные проблемы истории познетрипольского населения Днестро-Днепровского междуречья. В: Збенович, В. Г. (ред.). *I Полевой семинар. Тезисы докладов «Раннеземледельческие поселения-гиганты трипольской культуры»*. Тальянки; Веселый Кут; Майданецкое; Киев, с. 169-174.
- Мовша, Т. Г. 1993. Трипольско-Кукутенська спільність — феномен у стародавній історії Східної Європи (до проблеми виділення культур). *Записки Наукового Товариства імені Тараса Шевченка (ЗНТШ). Праці археологічної комісії*, ССХХV, с. 24-58.
- Овчинников, Э. В., Назаров, А. В. 2001. Разведки трипольских памятников на Черкашине. *Археологічні відкриття в Україні, 1999—2000*, с. 179-182.
- Овчинников, Э. В. 2004. Трипольська культура на Канівщині. В: Черняков, І. (ред.). *Трипольська цивілізація у спадщині України*. Матеріали науково-практичної конференції. Київ: Просвіта, с. 288-299.
- Овчинников, Э. В. 2012. Розписна кераміка канівської групи Кукутень-Трипілля. *Археологія*, 1, с. 13-26.
- Овчинников, Э. В. 2014. *Трипольська культура Канівського Подніпров'я (етап В-II — С-I)*. Київ: ІА НАНУ.
- Пассек, Т. С. 1949. Пороська археологічна експедиція за 1945р. *Археологічні Пам'ятки УРСР*, 1, с. 209-222.
- Рижов, С. М. 1993. Небелівська група пам'яток трипольської культури: *Археологія*, 3, с. 101-114.
- Рижов, С. М., Шумова, В. О. 1995. Розкопки трипольського поселення біля села Глибочок. В: Заєць, І. І. (ред.). *XIV Вінницька обласна історико-краєзнавча конференція*. Тези доповідей. Вінниця, 6 вересня 1995р., с. 7-9.
- Рижов, С. М. 1997. Розкопки трипольського поселення біля села Глибочок на Черкащині. *Пам'ятки та визначні місця Шевченківського краю. Проблеми охорони та дослідження*. Тези доповідей науково-практичної конференції 27—28 травня 1997. Київ, с. 134-135.
- Рижов, С. М. 2000. Трипольське поселення біля села Глибочок. *Археологічні відкриття в Україні, 1994—1996*, с. 133-135.
- Рижов, С. Н. 2000. Расписная керамика томашовской локально-хронологической группы трипольской культуры. *Stratum-plus*, 2, с. 459-473.
- Рижов, С. 2007. Сучасний стан вивчення культурно-історичної спільності Кукутень-Трипілля території України. В: Расамакін, Ю., Рижов, С. (ред.-упоряд.). *О. Ольжич. Археологія*. Київ: Вид-во ім. Олени Теліги, с. 437-478.
- Рудь, В. С. 2017. Чечельницькі імпорти та наслідування в Майданецькому: постановка проблеми. *Магістеріум. Археологічні студії*, 67, с. 38-41.
- Сорокин, В. Я. 1989. Культурно-исторические проблемы племен среднего Триполья Днестро-Прутского междуречья. *Известия Академии Наук Молдавской ССР (серия общественных наук)*. Кишинев, 3, с. 45-59.
- Цвек, О. В. 2006. *Поселення східнотрипольської культури*. Київ: ІА НАНУ.
- Шмаглій, М. М., Видейко, М. Ю. 1992. Трипольські поселення на Черкащині. *Археологія*, 3, с. 124-130.
- Шмаглій, М. М., Видейко, М. Ю. 2003. Майданецкое — трипольский протогород. *Stratum-plus*, 2, с. 44-140.
- Ryzhov, S. N., 2012. Relative Chronology of the Giant-Settlements Period BII—CI. In: Menotti, F., Korvin-Piotrovskiy, A. G. (eds.). *The Tripolie Culture Giant-Settlements in Ukraine: Formation, Development and Decline*. Oxford: Oxbow Books, p. 79 115.
- Harper, T. K., Diachenko, A., Rassamakin, Yu. Y., Chernovol, D. K., Shumova, V. A., Nechitailo, P., Chabaniuk, V. V., Tsvek, E. V., Bilas, N. M., Pohoralskyi, Ya. V., Eccles, L. R., Kennett, D. J., Ryzhov, S. N. 2021. *Combining Relative Chronology and AMS 14C Dating to Contextualize Megasites', Serial Migrations and Diachronic Expressions of Material Culture in the Western Tripolye Culture, Ukraine. Documenta Praehistorica*, 48. DOI: 10.4312.dp.48.11
- Ohlrau, R. 2020. *Maidanets'ke: Development and Decline of a Trypillia Mega-site in Central Ukraine. Scales of Transformations in Prehistoric and Archaic Societies 7*. Leiden: Sidestone Press.

Надійшла 11.10.2021

С. Н. Рыжов¹, В. А. Шумова²

¹ Кандидат исторических наук, старший научный сотрудник

² Старший преподаватель

РЕЗУЛЬТАТЫ ИССЛЕДОВАНИЙ ТРИПОЛЬСКОГО ПОСЕЛЕНИЯ ВОЗЛЕ СЕЛА ГЛЫБОЧЕК НА ЧЕРКАШИНЕ

Трипольское поселение расположено на западной окраине села Глибочок (бывший Звенигородский р-н Черкасской обл.), на плато правого берега реки Горный Тикич. Согласно геофизическим исследованиям, размеры памятника достигали 100 га, а его постройки были организованы в два эллиптических ряда. Остатки двух площадок были раскопаны в 1994—1995 гг.

Площадка 1 находилась в южной части внешнего ряда застройки, а площадка 2 — во втором, внутреннем ряду в восточной части поселения. Остатки обоих домов имели прямоугольную в плане форму и включали несколько слоев обожженной глины. На первом этаже исследованы открытые очаги. Второе жилище также включало вымостку прямоугольной формы с зернотерками. Жилые помещения находились на втором этаже построек. Большинство материала, в основном кухонная и столовая керамика, найдены между слоями обожженной глины.

Кухонная керамика (6—7 %) представлена коническими мисками и горшками с S-видным профилем. Орнаментированы слабо. Столовая керамика (92—93 %) представлена посудой, украшенной монохромной черной росписью. Около 45 % форм и около 25 % орнаментальных схем удалось реконструировать. Формы представлены мисками, кубками, биконическими и сферо-коническими сосудами, амфорами, грушевидными сосудами, крышками, кратерами, горшками и биноклевидными сосудами. Антропоморфная пластика найдена во фрагментах.

Поселение Глыбочок отнесено ко второй, поздней фазе небелевской группы конца периода VII развития западнотрипольской культуры. Поселение датируется в интервале 3925—3825 лет до н. э.

Небелевская группа маркирует миграцию западнотрипольских племен в северо-восточном направлении, в район Среднего Поднепровья. Ее последующее развитие в междуречье Роси и Днепра стало основой формирования каневской локальной группы, керамика которой также характеризуется влиянием традиций восточнотрипольской культуры. В коренном ареале небелевская группа сменяется томашовской.

К л ю ч е в ы е с л о в а: трипольское поселение Глыбочок, финал среднего этапа В-II, взаимовлияния между западнотрипольскими и восточнотрипольскими общинами.

Serhii M. Ryzhov¹, Valentyna O. Shumova²

¹ PhD in History, Senior Research Fellow, ORCID 0000-0001-9089-8309, sryzhov@ukr.net

² Senior Lecturer, ORCID 0000-0003-0176-7468, vshumova@ukr.net

INVESTIGATIONS AT THE TRYPILLIA SETTLEMENT NEAR HLYBOCHOK VILLAGE IN CHERKASY OBLAST

The Trypillia settlement is located at the western edge of Hlybochok village (former Zvenyhorodka district of Cherkasy Oblast), at the plateau of the western bank of the Hirskiy Tikych River. According to the geophysical surveys, the settlement size reached 100 ha. Its dwellings were organized into two ellipses. The remains of two dwellings (ploshchadki) were excavated in 1994—1995.

Ploshchadka No. 1 was located in the southern part of the external construction ellipse, while ploshchadka No. 2 was located in the second internal ellipse at the eastern part of the site. The remains of both houses had a rectangular shape and included several layers of burnt clay. Houses had fireplaces on the lower storey. The second house also included an elevation of rectangular shape with grinding stones. Living areas are associated with the upper storey of houses. The majority of materials, mainly kitchen and table pottery, were found between the layers of burnt clay.

Kitchen pottery (6—7 %) is represented by conical bowls and pots with S-shaped profiles with poor ornamentation. Table pottery (92—93 %) is represented by ceramics ornamented with black monochromic painting. Nearly 45 % of pottery forms and 25 % of ornamentation schemes were reconstructed. Ceramic shapes are represented by bowls, goblets, biconical, spherical and conical vessels, amphorae, pear-shaped vessels, leads, craters, pots and binocular-shaped vessels. Anthropomorphic figurines were found in fragments.

The Hlybochok settlement is referred to the late phase of Nebelivska group (the end of BII period) of the development of the Western Trypillia culture. The settlement is dated to the range of 3925—3825 BC.

The Nebelivska group marks the migration of the Western Trypillia culture populations to the north-eastern direction, towards the Middle Dnieper region. Its further development between the Ros and the Dnieper Rivers resulted in the formation of Kanivska local group, which pottery is also characterized by the influence of the Eastern Trypillia traditions. In the indigenous area the Nebelivska local group was replaced by the Tomashivska group.

К е y o r d s: Trypillia settlement Hlybochok, the end of BII period, mutual influences between Eastern and Western Trypillia populations

References

- Videiko, M. Yu. 1989. Kanevskaia gruppa tripolskikh poselenii: *Sovremennyye istoriko-arkheologicheskie issledovaniia*. Deponent v INION AN SSSR/02.02.1989, № 36853. Kyiv, p. 61-66.
- Didenko, O., Stefanovych, V., Chornomaz, B. 2006. *Zbirnyk Arkheologichnykh pamiatok Umanshchyny*. Vol. 1. Uman: Umanske vydavnycho-poligrafichne pidpriemstvo 203000.
- Domanitskiy, V. N. 1899. Issledovanie ploshchadki s raspisnymi sosudami v Zvenigorodskom i Umanskom uiezdash. *Arkheologicheskaia letopis Yuzhnoi Rossii*. Vol. 1, p. 174-176.
- Kruts, B. A., Ryzhov, S. N., Shumova V. A. 1982. *Otchet o rabote Taliankovskogo otriada Tripolskoi ekspeditsii v 1982g. Research Archives of the Institute of Archaeology, the NAS of Ukraine*, f. e., 1982/21a.
- Kruts, B. A., Ryzhov, S. M. 1985. Fazy rozvytku pamiatok tomashivsko-sushkivskoi grupy. *Arheologia*, 51, p. 45-56.
- Movsha, T. G. 1971. Serednii etap trypilskoi kultury. In: Telegin, D. Ya. (ed.). *Arkheologiiia Ukrainiskoi RSR*. Vol. I. Midnyi vik, 3, 2. Kyiv: Naukova Dumka, p. 165-177.

- Movsha, T. G. 1972. Periodyzatsiia i khronologiia seredniogo ta pizniogo Trypillia. *Arheologia*, 5, p. 3-23.
- Movsha, T. G. 1975. Dve parallelnie linii v razvitii tripolskoi etnokulturnoi oblasti. In: Artemenko, I. I. (ed.). *Noveishie otkrytiia sovetskikh arkheologov*. Tezisy dokladov mezhdunarodnoi konferentsii. Kyiv: IA NANU, p. 69-71.
- Movsha, T. G. 1988. Tivfiowskaia lokalnaia gruppa Tripolsko-kukutenskoii Obschnosti. *Studia Praehistorika*, 9, p. 84-110.
- Movsha, T. G. 1990. Aktualnye problemy istorii pozdnetripolskogo naselenii Dnestro-Dneprovskogo mezhdurech'ia. In: Zbenovich, V. G. (ed.). *I Polevoi seminar. Tezisy dokladov. Rannezemledelcheskie poseleniia-giganty tripolskoi kultury*. Talianki; Veselyi Kut; Maidanetskoe; Kyiv, p. 169-174.
- Movsha, T. G. 1993. Trypilsko-Kukutenska spilnist - fenomen u starodavnii istoriyi Skhidnoi Evropy (do problemy vydilennia kultur). *Zapysky Naukovogo Tovarystva imeni Tarasa Shevchenka (ZNTSH). Pratsi arkheologichnoi komisii*, CCXXV, p. 24-58.
- Ovchinnikov, E. V., Nazarov, A. V. 2001. Razvedki tripolskikh pamiatnikov na Cherkashchyni. *Arkheologichni vidkryttia v Ukraini, 1999-2000*, p. 179-182.
- Ovchinnikov, E. 2004. Trypilska kultura na Kanivshchyni. In: Cherniakov, I. (ed.). *Trypilska tsyvilizatsiia u spadshchyni Ukrainy*. Materialy nauково-praktych. konferentsii. Kyiv: Prosvita, p. 288-299.
- Ovchinnikov, E. V. 2012. Rozpysna keramika kanivskoi grupy Kukuten-Trypilla. *Arheologia*. Kyiv, 1, p. 13-26.
- Ovchinnikov, E. V. 2014. *Trypilska kultura Kanivskogo Podniprov'ia (etap B-II - C-I)*. Kyiv: IA NANU.
- Passek, T. S. 1949. Poroska arkheologichna ekspeditsiia za 1945 r. *Arkheologichni Pamiatky URSR*. Kyiv, 1, p. 209-222.
- Ryzhov, S. M. 1993. Nebelivska grupa pamiatok trypilskoi kultury. *Arheologia*, 3, p. 101-114.
- Ryzhov, S. M., Shumova, V. O. 1995. Rozkopky trypilskogo poselennia bila sela Glybochok. In: Zaets, I. I. (ed.). *XIV Vinnytska oblasna istoriko-kraeznavcha konferentsiia*. Tezy dopovidei. Vinnytsia, 6 veresnia 1995 r., p. 7-9.
- Ryzhov, S. M. 1997. Rozkopky trypilskogo poselennia bila s. Glybochok na Cherkashchyni. *Pamiatky ta vyznachni mistsia Shevchenkivskogo kraiu. Problemy okhorony ta doslidzhennia*. Tezy dopovidei nauково-praktychnoi konferentsii 27-28 travnia 1997. Kyiv, p. 134-135.
- Ryzhov, S. M. 2000. Trypilske poselennia bila sela Glybochok. *Arkheologichni vidkryttia v Ukraini, 1994-1996*. Kyiv, p. 133-135.
- Ryzhov, S. M. 2000. Raspisnaia keramika tomashivskoi lokalno-khronologicheskoi gruppy tripolskoi kultury. *Stratum-plus*, 2, p. 459-473.
- Ryzhov, S. 2007. Suchasnyi stan vyvchennia kulturno-istorichnoi spilnosti Kukuten-Trypilla terytorii Ukrainy. In: Rassamakin, Yu., Ryzhov, S. (eds.). *O. Olzhych: Arkheologiia*. Kyiv: Vydavnytstvo imeni Oleny Teligy, p. 437-478.
- Rud, V. S. 2017. Chechelnytski importy ta naslidyvannia v Maidanetskomu: postanovka problemy. *Magisterium. Arkheologichni studii*, 67, p. 38-41.
- Sorokin, V. Ya. 1989. Kulturno-istoricheskie problemy plemen srednego Tripolia Dnestro-Prutskogo mezhdurech'ia. In: *Izvestiia Akademii Nauk Moldavskoi SSR (seriia obshchestvennykh nauk)*. Kishinev, 3, p. 45-59.
- Tsvetk, O. V. 2006. *Poselennia skhidnotrypilskoi kultury*. Kyiv: IA NANU.
- Shmaglii, M. M., Videiko, M. Yu. 1992. Trypilski poselennia na Cherkashchyni. *Arheologia*, 3, p. 124-130.
- Shmaglii, M. M., Videiko, M. Yu. 2003. Maidanetskoe - tripolskii protogorod. *Stratum plus*, 2, p. 44-140.
- Ryzhov, S. N., 2012. Relative chronology of the giant-settlements period BII-CI. In: Menotti, F., Korvin-Piotrovskii, A. G. (eds.). *The Tripolie Culture Giant-Settlements in Ukraine: formation, development and decline*. Oxford: Oxbow Books, p. 79-115.
- Harper, T. K., Diachenko, A., Rassamakin, Yu. Ya., Chernovol, D. K., Shumova, V. A., Nechitailo, P., Chabaniuk, V. V., Tsvetk, E. V., Bilas, N. M., Pohoralskyi, Ya. V., Eccles, L. R., Kennett, D. J., Ryzhov, S. N., 2021. Combining relative chronology and AMS 14C dating to contextualize 'megasites', serial migrations and diachronic expressions of material culture in the Western Tripolye culture, Ukraine. *Documenta Praehistorica* 48. <http://doi.org/10.4312.dp.48.11>
- Ohlrau, R. 2020. *Maidanets'ke: Development and Decline of a Trypillia Mega-site in Central Ukraine*. Scales of Transformations in Prehistoric and Archaic Societies 7. Leiden: Sidestone Press.