

Н. О. Гаврилюк, Д. В. Бондаренко *

ЛІПНИЙ ПОСУД ПІЗНЬОАРХАЇЧНОГО КОМПЛЕКСУ ВІКТОРІВКА I

Представлено керамічний комплекс із зольника I та інших споруд пізньоархаїчного часу археологічного комплексу Вікторівка (2012—2017 рр.). Використання всієї побутової (без фрагментів амфор) кераміки дозволило показати місце ліпного посуду в кухонній керамічній групі. Виявлено особливості керамічного заповнення зольника I та визначено дві генетичні групи у ліпній кераміці пам'ятки.

Ключові слова: Вікторівка I, Борисфен, Ольвія, ліпний посуд, пізньоархаїчний період, зольник I.

Вступ

Масштабні розвідувальні дослідження у Нижньому Подніпров'ї—Побужжі, а також на берегах Березанського лиману проводив В. І. Гошкевич у 1909—1913 рр. У районі с. Вікторівка він зазначає наявність великого «грецького поселення». Більш докладні дослідження берегів Березанського лиману починаються лише у післявоєнний період. У середині ХХ ст. М. Ф. Болтенко (Одеський археологічний музей) за участі Інституту археології Академії наук УРСР та Одеського університету провів роботи в районі с. Вікторівка. Було встановлено існування трьох різночасових поселень в районі села, котрі не перекривали одне одного: Вікторівка I (середина VI — початок III ст. до н. е.); Вікторівка II (перші століття н. е.) і Вікторівка III (доба бронзи). Дослідник вважав, що Вікторівка I — залишки «туземного поселення» (Болтенко 1950, с. 5).

Оскільки предметом нашого дослідження є Вікторівка I (Березанська селищна рада Миколаївської обл.) (рис. 1: 1), зупинимося на історії її дослідження більш докладно. Поселення входило до групи з 18 архаїчних пам'яток

Березанського лиману (Крыжицкий, Буйских, Отрешко 1990, с. 18, табл. 1), на правому березі якого воно розташоване. Перші розкопки Вікторівського поселення проводила у 1949 р. Одеська група Очаково-Березанського загону Ольвійської археологічної експедиції ІА АН УРСР на чолі з М. Ф. Болтенком (Болтенко 1949) та Буго-Дніпровська експедиція Ленінградського відділення ПМК АН СРСР під проводом С. І. Капошиної (Капошина 1949).

Розкопки проводились у південній частині пам'ятки, на зрізі берега: на ділянці «А» (площа розкопу 65,5 м²) (Капошина 1956, с. 244) і на ділянці «Б» (площа розкопу близько 300 м²) (Рудык 1957). На ділянці «А» виявлено залишки прямокутної в плані напівземлянки і господарську яму, а на ділянці «Б» — дві напівземлянки овальної форми і господарську яму. Шар пам'ятки датований серединою VI — першою чвертю V ст. до н. е.

Моніторинг стану берегової лінії в районі поселення дозволяє говорити про її розмив водами лиману. Розміри збереженої частини пам'ятки спочатку визначилися як 200 × 40 м, потім 200 × 10—20 м (Капошина 1949; 1956). Таким чином, поселення Вікторівка I розміщене у зоні берегової руйнації. Цей фактор став вирішальним в організації планомірних охоронних польових досліджень 2012 р. під керівництвом Д. В. Бондаренка.

У 2013 р. на північній околиці поселення відкрито залишки святилища просто неба, що складалося з великих, викопаних у материковій глині котлованів, засипаних попелом — ритуальних зольників-жертвників. Тож пам'ятка, вірогідно, складалася з двох приблизно рівних за площею частин: південну половину плато займала житлово-господарська забудова, яка складає враження типового поселення сільськогосподарського спрямування. У північній частині розташовувалося святилище, спорудження якого вимагало централізованого залучення робочої сили, в той час, як внутрішніх ресурсів розташованого поряд поселення для

* ГАВРИЛЮК Надія Оксентіївна — доктор історичних наук, провідний науковий співробітник відділу античної археології Інституту археології НАН України, ORCID 0000-0002-2369-5701, gavrylyuk_na@ukr.net

БОНДАРЕНКО Денис Володимирович — молодший науковий співробітник НІАЗ «Ольвія» НАН України, ORCID 0000-0001-6703-6196, bondarenkod1987@gmail.com

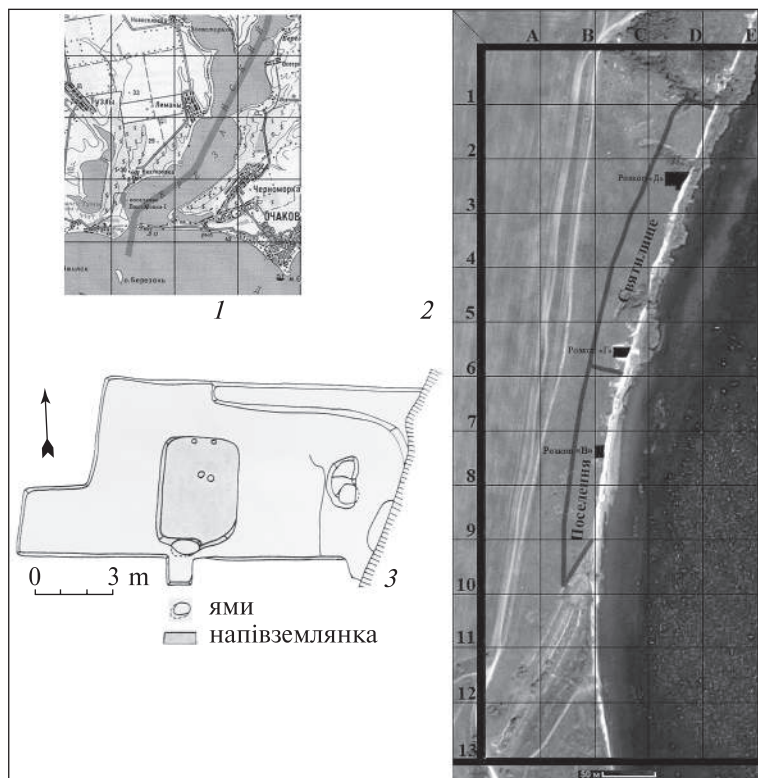


Рис. 1. Поселення Вікторівка I: 1 — локалізація пам'ятки; 2 — ділянки поселення, досліджені у 2012—2017 рр.; 3 — розкоп на ділянці А, з напівземлянкою, дослідження 1949 р. (за С. І. Капошиною)

Fig. 1. Viktorivka I settlement: 1 — localization of the site; 2 — settlement areas, investigated in 2012—2017; 3 — excavation on area A with a semi-dugout excavated in 1949 (after S. I. Kaposhyna)

таких робіт було явно не достатньо. З огляду на все це, автори розкопок розглядають поселення і святилище як окремі пам'ятки, хоча й не заперечують існування того чи іншого зв'язку між ними (Бондаренко 2018, с. 136).

За період 2012—2017 рр. дослідження проводилися на двох ділянках з культурними шарами та архітектурними залишками пізньоархаїчної доби. На площі поселення в межах ділянки «В» площею 105 м² досліджено овальну напівземлянку останньої чверті VI — першої чверті V ст. до н. е. (Бондаренко, Смирнов 2020, с. 119—120). На площі святилища в межах розкопу «Г» (досліджена площа понад 300 м²) розкопано котлован ритуального зольника I другої чверті—середини VI — першої чверті V ст. до н. е. (Бондаренко, Смирнов 2019).

Джерельною базою для написання статті стала колекція ліпної кераміки з фондів Національного заповідника «Ольвія» і нові матеріали, що зберігаються у фондах Миколаївського краєзнавчого музею «Старофлотські казарми», отримані Д. В. Бондаренком внаслідок польових досліджень на площі поселення і святилища 2012—2017 рр. Для опрацювання кількісних даних використовувалися польові списки зі звітів та польових щоденників, що зберігаються у Науковому архіві Інституту археології НАН України. Характеристику масового матеріалу поселення за даними польових списків представлено у табл. 1.

Таким чином, кількість масового матеріалу з розкопок комплексу у 2012—2017 рр. Вікторівки I складала 18 545 екз. (28 категорій знахідок). Після відбору придатних для подальшої обробки фрагментів посудин і знахідок інших категорій використана вибірка з пам'ятки у кількості 3 418 од., що становить 18 % всього археологічного матеріалу на Вікторівці I у 2012—2017 рр. (табл. 2).

У статті використано колекцію кераміки з розкопок 1949 р. (ділянка А) і саме за даними С. І. Капошиної (1956, с. 241—244) складено табл. 3. Матеріали з розкопок М. Ф. Болтенка авторами *de visu* не вивчалися, тому вони залучаються лише як аналогії.

Мета роботи

Оскільки ліпна кераміка становить найбільш численну групу керамічних знахідок (без урахування фрагментів амфор) із матеріалів пам'ятки — від 33 до 35 % (табл. 2; 3), саме вона стала темою запропонованої публікації. Ми сподіваємось, що за допомогою всебічного вивчення фрагментів ліпного посуду і порівняння його з матеріалами сусідніх архаїчних поселень (наприклад, Велика Чорноморка II; Бейкуш та ін.), а також порівняння з комплексом ліпного посуду з поселення на о. Березань, ми зможемо виявити етнічний склад мешканців поселень, розташованих на берегах Березань.

ського лиману і визначити їх зв'язок із греками, котрі населяли Борисфен. Це порівняння допоможе на базовому рівні розглянути питання зв'язку Борисфена з сільськими поселеннями, розміщеними на берегах лиману.

Археологічний матеріал

Крім ліпної кераміки, з культурного шару розкопів на ділянках «А» (1949 р.), «В» і «Г» (2012—2017 рр.), у статті використано інші матеріали археологічних об'єктів, датованих періодом пізньої архаїки — серединою VI — першою третиною V ст. до н. е. На ділянці «А» — це напівземлянка прямокутної форми (рис. 1: 3), на ділянці «В» — напівземлянка овальної форми, а на ділянці «Г» — зольник 1.

Чітка стратиграфія зольника 1, відкритого на ділянці «Г» і фіксація знахідок за прошарками дозволили простежити особливості заповнення зольника (табл. 4).

Таблиця 1. Кількісна оцінка знахідок поселення Вікторівка I (матеріали 2012—2017 рр.)

Table 1. Quantitative assessment of the Viktorivka I settlement finds (materials of 2012—2017)

| Групи знахідок | Кількість | |
|--|--------------|------------|
| | Екз. | % |
| Амфори | 14927 | 80,5 |
| Червоноглиняна кераміка | 280 | 1,51 |
| Червоноглиняна з покриттям, або лощенням | 103 | 0,56 |
| Світлоглиняна | 18 | 0,1 |
| Сіроглиняна | 19 | 0,1 |
| Сіроглиняна з покриттям | 5 | 0,03 |
| Сіроглиняна з лощенням | 961 | 5,18 |
| Чорнолакова | 7 | 0,04 |
| Чорнофігурна | 38 | 0,2 |
| Червонофігурна | 2 | 0,01 |
| Коринфська | 23 | 0,12 |
| Іонійська (східногрецька) | 225 | 1,21 |
| Хіоська | 5 | 0,03 |
| Кухонна | 325 | 1,75 |
| Ліпна | 1115 | 6,01 |
| Клазоменська | 3 | 0,02 |
| Товстостінна | 66 | 0,36 |
| Чорнолакова | 211 | 1,14 |
| Піфоси | 12 | 0,06 |
| Теракоти | 3 | 0,01 |
| Керамічні вироби | 91 | 0,49 |
| Бронза | 1 | 0,02 |
| Залізо | 9 | 0,05 |
| Свинець | 15 | 0,08 |
| Вироби з кістки | 9 | 0,05 |
| Монети | 9 | 0,05 |
| Кам'яні вироби | 54 | 0,29 |
| Світильники | 5 | 0,03 |
| Всього | 18545 | 100 |

Кількісні показники у вивченні масового матеріалу із зольника 1 свідчать, що початок його функціонування (придонні прошарки жовтоглинистого шару) припадає на другу чверть—серединою VI ст. до н. е. Представлені типові для періоду пізньої архаїки — 10 груп кераміки і одна група знахідок-керамічних виробів (табл. 5).

Слід відзначити невеликий відсоток фрагментів розписної кераміки (11 %) та невеликий — фрагментів чорнолакового посуду (5,0 %). На першому етапі існування зольника 1 у його заповненні переважали фрагменти ліпного посуду (25 %). Його кількість у 2,5 рази більша, ніж гончарної кухонної. На рівні третього прошарку надходження археологічного матеріалу у зольник 1 припиняється майже по-

Таблиця 2. Групи кераміки поселення Вікторівка I (ділянки В і Г)

Table 2. Groups of ceramics from Viktorivka I settlement (areas B and "Г")

| Групи кераміки | Кількість | |
|----------------------------|-------------|---------------|
| | Екз. | % |
| Червоноглиняна | 280 | 8,19 |
| Червоноглиняна з покриттям | 103 | 3,01 |
| Світлоглиняна | 18 | 0,53 |
| Сіроглиняна | 19 | 0,56 |
| Сіроглиняна з покриттям | 5 | 0,15 |
| Сіроглиняна | 961 | 28,12 |
| Розписна | 7 | 0,20 |
| Чорнофігурна | 38 | 1,11 |
| Червонофігурна | 2 | 0,06 |
| Коринфська | 23 | 0,67 |
| Іонійська (східногрецька) | 225 | 6,58 |
| Хіоська | 5 | 0,15 |
| Кухонна | 325 | 9,51 |
| Ліпна | 1115 | 32,62 |
| Клазоменська | 3 | 0,09 |
| Товстостінна | 66 | 1,93 |
| Чорнолакова | 211 | 6,17 |
| Піфоси | 12 | 0,35 |
| Всього | 3418 | 100,00 |

Таблиця 3. Групи кераміки з поселення Вікторівка I (ділянка А)

Table 3. Groups of ceramics from Viktorivka I settlement (area A)

| Групи кераміки | Кількість | |
|--------------------|-------------|---------------|
| | Екз. | % |
| Сіроглиняна | 324 | 28,17 |
| Сіроглиняна лощена | 174 | 15,13 |
| Лутерії | 8 | 0,70 |
| Чорнолакова | 87 | 7,57 |
| Чорнофігурна | 13 | 1,13 |
| Іонійська | 143 | 12,43 |
| Ліпна | 401 | 34,87 |
| Всього | 1150 | 100,00 |

Таблиця 4. Заповнення зольника 1 (ділянка Г (2012—2017рр.)) масовим матеріалом (за списками) три шари: вгорі — попелястий, низу — жовтоглинистий

Table 4. Filling of the ashpit No. 1 (area "Г") with mass material (according to the lists) 3 layers: top — ashy, bottom — yellow clayish

| Шари | Кількість | | Дати шарів |
|--------------------------------------|-------------|------------|---|
| | Екз. | % | |
| Попелясте заповнення | 3682 | 41,84 | Кінець VI — перша чверть V ст. до н. е. |
| Попелясте заповнення | 3300 | 37,5 | Немає дати |
| Попелястий | 887 | 10,08 | Друга половина VI — перша третина V ст. до н. е. |
| Жовтоглинистий з гумусними запливами | 102 | 1,16 | Остання третина VI — перша третина V ст. до н. е. |
| Жовтоглинистий шар | 745 | 8,47 | Придонна частина датується за стратиграфією |
| Жовтоглинистий | 84 | 0,95 | Придонна частина датується за стратиграфією |
| Всього | 8800 | 100 | |

вністю (1,0 % від загальної кількості фрагментів кераміки). Змінюється і характер прошарку 3 — жовтоглинистий з домішками гумусу. Через деякий час функціонування зольника відновлюється, але характер заповнення змінюється — воно стає попелястим (табл. 4).

Асортимент знахідок у верхніх попелястих шарах зольника 1 помітно розширюється (табл. 6). Тут представлені 17 груп побутової кераміки, а також теракоти, керамічні вироби, бронзові, залізні, свинцеві, кам'яні вироби, а також вироби з кістки і монети (табл. 6). Слід зазначити зменшення, у порівнянні з жовтоглинистими шарами, відсотка фрагментів розписного посуду (7,0 %) та деяке збільшення фрагментів чорнолакової кераміки — 6,0 %. Помітні зміни у складі столового гончарного посуду: замість червоноглиняної кераміки приходиться сіролощена, котра становить 30 % керамічного комплексу попелястого заповнення зольника 1. На другому етапі існування зольника 1 у його заповненні залишається великий вміст ліпно-

го посуду (29 %). Його кількість майже у чотири рази більша, ніж гончарної кухонної.

Велика кількість фрагментів ліпної кераміки у керамічному комплексі пам'ятки стала причиною звернення авторами до вивчення знахідок саме цієї групи артефактів, отриманих під час розкопок Вікторівки І. Колекція фрагментів ліпної кераміки, що розглядається у цій роботі, складається із знахідок відкритих і закритих посудин із розкопів на ділянках «А» (1949 р.), «В», і «Г» (2013—2017 рр.). Найцікавішими виявились матеріали з добре стратифікованого і датованого зольника 1. З 466 фрагментів масового матеріалу відібрано 152 фрагмента посудин (табл. 6; 7), придатних для класифікації, і датування яких не викликає сумнівів. Класифікація базується на типології ліпної кераміки, запропонованій Б. М. Граковим (1954), модернізованій на матеріалах Ольвії і Березані К. К. Марченком (1988) і застосованій одним із авторів цієї статті під час вивчення ліпного посуду окремих ділянок Борисфена (Гаврилюк 2007, с. 335—352), Ольвії: Західного Теменоса (Гаврилюк 2006), ділянки НГС Нижнього міста (Gavrylyuk 2010, р. 325—335) та архаїчних споруд Південно-Західної ділянки Агори (Гаврилюк 2012, с. 418—425).

Ліпний посуд пізньоархаїчних шарів і споруд Вікторівки І представлений посудинами трьох видів: горщиками, банкоподібними посудинами та мисками — кожні з яких розподіляються на декілька типів за пропорціями і формою горла (два типи горщиків; два типи банкоподібних посудин; три типи мисок) (табл. 7).

Горщики з відігнутими вінцями і короткою дугоподібною у перетині шийкою (26 екз., 17 %, табл. 7) мають невисоку шийку (рис. 3—5), опуклий у середній частині тулуб (рис. 2: 1, 7; 3: 1). Діаметри вінця горщиків такого типу від 14 до 18 см, що дозволяє говорити про посудини середніх розмірів ємністю 2—4 л. Орнаментувалися горщики з дугоподібною ший-

Таблиця 5. Групи кераміки з жовтоглинистого шару заповнення зольника 1

Table 5. Groups of ceramics from the yellow clayish layer of the ashpit No. 1

| Групи кераміки | Шари | | Всього за групами | |
|----------------------------|------------|-----------|-------------------|------------|
| | 2-й | 1-й | Екз. | % |
| Червоноглиняна | | 2 | 2 | 1,64 |
| Червоноглиняна з покриттям | 17 | | 17 | 13,93 |
| Світлоглиняна | | 1 | 1 | 0,82 |
| Сіролощена | 28 | 2 | 30 | 24,59 |
| Розписна | 8 | 5 | 13 | 10,66 |
| Кухонна | 11 | 1 | 12 | 9,84 |
| Ліпна | 25 | 5 | 30 | 24,59 |
| Товстостінна | 1 | 2 | 3 | 2,46 |
| Чорнолакова | 6 | | 6 | 4,92 |
| Піфоси | 2 | | 2 | 1,64 |
| Керамічні вироби | 6 | | 6 | 4,92 |
| Всього | 104 | 18 | 122 | 100 |

кою по вінцях: пальцевими зашипами по краю (рис. 3: 1, 6, 8; 4: 2, 6, 7) або навскісними відбитками бокової частини палички (рис. 4: 6). Іноді орнамент на вінцях доповнювався лінією пальцевих або пальцево-нігтьових відбитків в основі шийки (рис. 3: 6, 7; 4: 3). Рідкісними є відбитки кутового штампа (рис. 4: 1). Навскісні пальцево-нігтьові відбитки на вінцях і нігтьові в основі шийки прикрашають горщик з дугоподібною у перетині шийкою з матеріалів зольника 1 (рис. 4: 5). Декілька посудин цього типу з матеріалів напівземлянки 1949 р. були прикрашені тільки лінією з пальцево-нігтьових відбитків в основі шийки (рис. 2: 7; 3: 7); один горщик — відтягнутим горизонтальним валиком на плічках посудини (рис. 3: 7).

Горщики з відігнутими вінцями і короткою дугоподібною у перетині шийкою трапляються у матеріалах всіх античних пам'яток Нижнього Побужжя другої половини VI — початку V ст. до н. е.: Велика Чорноморка II (Гаврилюк, Отрешко 1982, рис. 26: 3), Ягорлицьке поселення (Гаврилюк, Островерхов 1978, с. 63—64), Лупареве 2 (Виноградов, Марченко 1986,

Таблиця 6. Групи кераміки з попелястих шарів заповнення зольника 1

Table 6. Groups of ceramics from the ashy layers of ashpit No. 1 filling

| Групи кераміки | Шари Зольника | | | Всього | % |
|----------------------------|---------------|------------|------------|-------------|---------------|
| | 6-й | 5-й | 4-й | | |
| Червоноглиняна | 62 | 63 | 3 | 128 | 8,06 |
| Червоноглиняна з покриттям | 8 | 19 | 1 | 28 | 1,76 |
| Світлоглиняна | 10 | | | 10 | 0,63 |
| Сіроглиняна | | 4 | | 4 | 0,25 |
| Сіролощена | 226 | 183 | 60 | 469 | 29,52 |
| Чорнофігурна | 9 | 12 | 1 | 22 | 1,38 |
| Червонофігурна | | 2 | | 2 | 0,13 |
| Коринфська | 10 | 4 | 3 | 17 | 1,07 |
| Східногрецька | 44 | 35 | 2 | 81 | 5,10 |
| Хіоська | 1 | 1 | | 2 | 0,13 |
| Кухонна | 62 | 58 | 6 | 126 | 7,93 |
| Ліпна | 184 | 175 | 107 | 466 | 29,33 |
| Клазоменська | | 1 | | 1 | 0,06 |
| Товстостінна | 11 | 10 | 4 | 25 | 1,57 |
| Чорнолакова | 46 | 48 | 3 | 97 | 6,10 |
| Піфоси | 5 | 2 | | 7 | 0,44 |
| Теракоти | 1 | | 1 | 2 | 0,13 |
| Керамічні вироби | 19 | 22 | 5 | 46 | 2,89 |
| Бронза | 3 | 2 | | 5 | 0,31 |
| Залізо | | 6 | | 6 | 0,38 |
| Свинець | | 5 | 4 | 9 | 0,57 |
| Кістка | 1 | 1 | 1 | 3 | 0,19 |
| Монети | 1 | 2 | 1 | 4 | 0,25 |
| Кам'яні вироби | 10 | 11 | 3 | 24 | 1,51 |
| Світильники | 4 | 1 | | 5 | 0,31 |
| Всього | 717 | 667 | 205 | 1589 | 100,00 |

с. 59—68) і у синхронних шарах Ольвії (Марченко 1988, рис. 28: 5).

Горщики з горлом у вигляді розтруба (18 екз., 12 %) мають різко відігнуте горло із звуженою основою, вінця із заокругленим або загостреним краєм (рис. 5; 6) і належать до групи плоскодонних горщиків середніх розмірів. Діаметр вінець горщиків цього типу від 10 до 16 см. Виготовлені вони з грубої формувальної маси, хоч стінки досить тонкі, а зовнішня поверхня заглажена.

Орнамент розміщувався, як правило, на вінцях: пальцеві зашипи або вдавлення (рис. 5: 5; 6: 3, 4), навскісні насічки боковою частиною палички на зрізі вінець (рис. 5: 6). Іноді орнамент доповнений пальцевими вдавленнями в основі шийки (рис. 5: 4; 6: 3, 12) або відбитками штампа (рис. 5: 3). На горщиках з горлом у вигляді розтруба іноді фіксується т. зв. несущільне орнаментування: насічками або зашипами прикрашається не весь край вінець, а тільки невелика його ділянка. У матеріалах 1949 р. на ділянці А Вікторівського поселення помічений такий випадок — орнаментация вінець лише парою пальцевих защипів (рис. 5: 6).

Горщики с горлом у вигляді розтруба у період архаїки трапляються загалом у матеріалах

Таблиця 7. Види і типи ліпного посуду з пізньоархаїчних ділянок Вікторівки I

Table 7. Types of handmade pottery from the Late Archaic areas of Viktorivka I

| Види і типи ліпного посуду | Кількість | |
|---|------------|---------------|
| | Екз. | % |
| Горщики | | |
| Горщики з дугоподібною шийкою | 26 | 17,11 |
| Горщики з горлом у вигляді розтрубу | 18 | 11,84 |
| Посудини банкоподібної форми | | |
| Банкоподібні посудини з прямою чи скошеною шийкою | 13 | 8,55 |
| Банкоподібні посудини з наміченою шийкою | 11 | 7,24 |
| Банкоподібні «стаканчики» | 6 | 3,95 |
| Денця пласкі | 19 | 12,50 |
| Денця із закраїнами | 31 | 20,39 |
| Денця з кільцевими піддонами | 3 | 1,97 |
| Денця з відбитками тканин і зерен | 13 | 8,55 |
| Миски | | |
| Чашки | 3 | 1,97 |
| У вигляді зрізаного конуса | 4 | 2,63 |
| Із загорнутим краєм | 3 | 1,97 |
| З ребром | 2 | 1,32 |
| Всього | 152 | 100,00 |

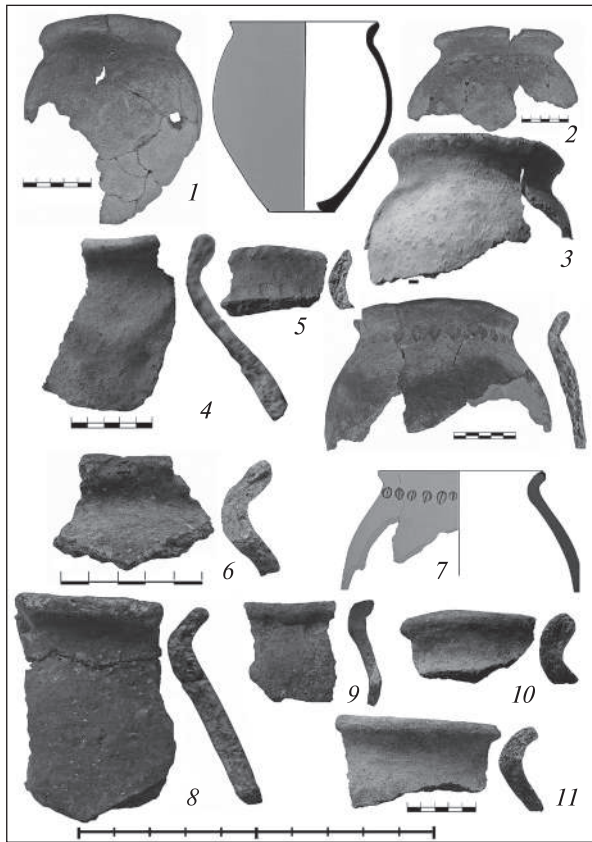


Рис. 2. Горщики з дугоподібною у перетині шийкою, ділянка В (1–3), ділянка А 1949 р. (4–8)

Fig. 2. Pots with an arc-shaped neck in section, area B (1–3), area A in 1949 (4–8)

пам'яток Нижнього Побужжя: в ранніх шарах Ольвії (Марченко 1976, рис. 3: 7) і в Ольвійському святилищі останньої чверті VI — першої половини V ст. до н. е. (Козуб 1974, рис. 15: 6). У матеріалах периферії Борисфена та Ольвії це доволі рідкісна знахідка — у шарах поселення Велика Чорноморка II вони становлять 6,0 % (Гаврилюк, Отрешко 1982, с. 79–80), на Бейкушському поселенні знайдено два фрагменти горщиків з горлом у вигляді розтрубу. Але найраніший фрагмент горщика з розтрубом походить із напівземлянки 58 (1975 р.) Борисфена, що датується межею VII—VI — кінцем першої чверті VI ст. до н. е. — АБ75-10 (колекція В. В. Лапіна).

Банкоподібні посудини з прямою або трохи скошеною шийкою. (13 екз., 9,0 %, табл. 7) — глибокі відкриті посудини, у яких діаметр вінець набагато більший за діаметр денця (рис. 7). Шийка іноді орнаментувалася наліпним валиком з нігтьовими (рис. 7: 10) або пальцевими відбитками (рис. 7: 1). Часто орнаментувалися краї вінець (рис. 7: 3, 6, 9). Формувальна маса цих посудин містить домішки жорстви та вапняку. Зовнішня поверхня заглажена або під-

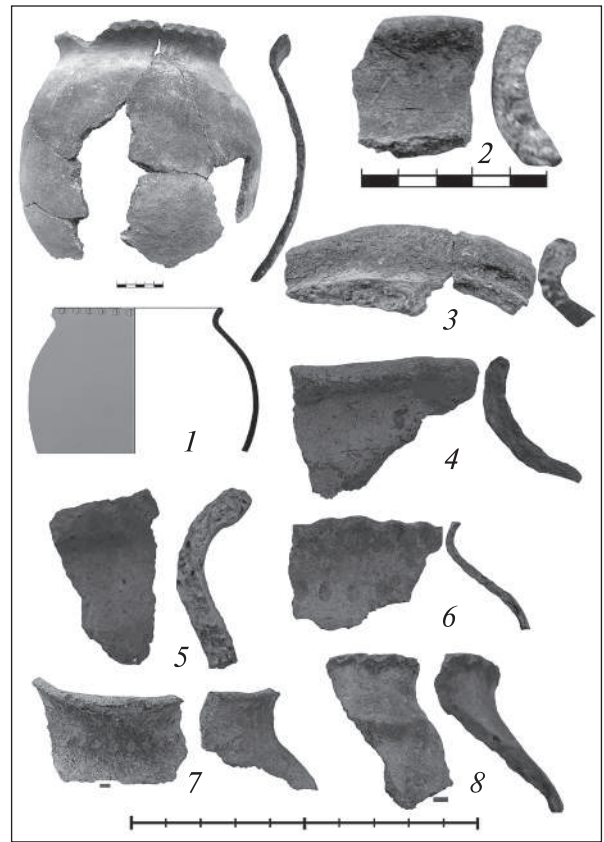


Рис. 3. Горщики з дугоподібною у розрізі шийкою, ділянка Г (2012–2017 рр.)

Fig. 3. Pots with an arc-shaped neck in section, area "Г" (2012–2017)

лощена. Серед банкоподібних посудин, що розглядаються, виокремлюється посудина великих розмірів із сильно скошеною стінкою, орнаментована відтягнутим валиком на плічках посудини (рис. 7: 7).

Банкоподібні посудини з прямою шийкою становлять близько 8,0 % фрагментів ліпної кераміки Березані, 15 % ліпного посуду Ольвії (Марченко 1976, с. 163), 9,0 % ліпного посуду поселення Велика Чорноморка II, а також поселень Широка Балка — 15 %, Ягорлицького — 21 %. А от в матеріалах Бейкушського поселення вони переважали — 61,6 %.

Банкоподібні посудини з виокремленою шийкою (тюльпаноподібні) (11 екз., 7,0 %, табл. 7) відрізняються від горщиків тим, що діаметр їх вінець не тільки більший від діаметра денця, але і тим, що у них висока чітко виокремлена шийка та «бочкоподібний» тулуб. У таких посудин відігнуте горло з відігнутими або складно профільованими вінцями. Діаметр вінець посудин цього типу від 11 до 18 см. Виготовлені вони з грубої глини, стінки товсті, зовнішня поверхня заглажена. Орнаментовані посудини такої форми масивними наліпними валика-

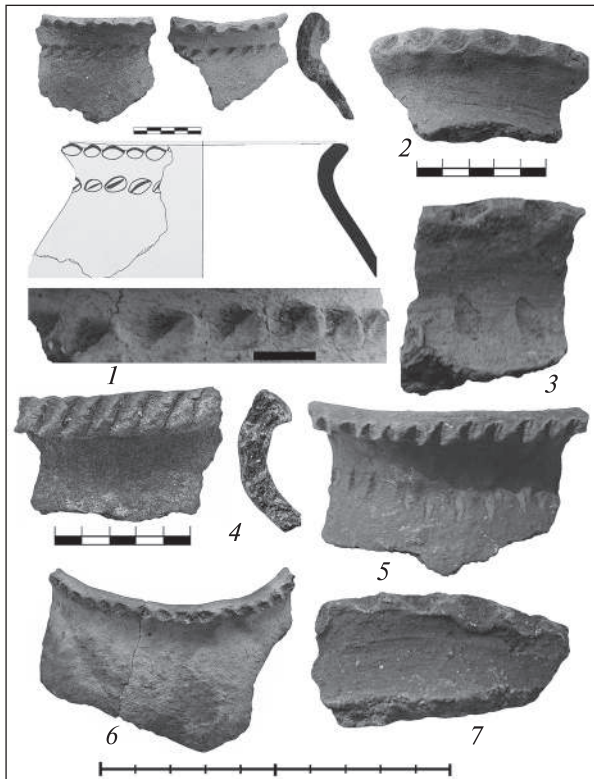


Рис. 4. Орнаментация горщиків з дугоподібною у розрізі шийкою, ділянка Г (2012—2017 рр.)

Fig. 4. Ornamentation of pots with an arc-shaped neck in section, area "Г" (2012—2017)

ми, прикрашеними неглибокими пальцевими вдавленнями (рис. 8: 3—5). В одному випадку валик був прикрашений косими кутовими відбитками (рис. 8: 2). Валик посудин із зольника 1 (розкоп 2014 р.) був орнаментований неглибокими відбитками пальця, обмотаного тканиною. Валик був перерваний круглим наліпом, прикрашеним круглим наліпом, доповненим «шіпкою» пальців (рис. 8: 7).

У ліпній кераміці поселень Нижнього Побужжя банкові посудини з шийкою становлять 29 % у Великій Чорноморці та 37 % у Ягорлику. В матеріалах Бейкушського поселення і Широкобалківського їх всього 5,0—6,0%. У матеріалах архаїчних шарів Борисфена — 17 % (Гаврилюк 2007, с. 336).

Посуд банкоподібної форми двох описаних вище типів знайдений переважно у Придністров'ї — Надлиманське (Мелюкова 1969, с. 71, рис. 2: 1—8), Граденица III (Мелюкова 1963, с. 70, рис. 20), городища Сахарна Ла Шанц (Niculița, Zanosi, Argăut 2008, р. 388, fig. 170), а також у гетьських могильниках у с. Чернавода, Тариверді, котрі датуються першою половиною V ст. до н. е. Д. Берчу пов'язував ці могильники, як і поселення, що розташовані поруч із ними, з експлуатацією

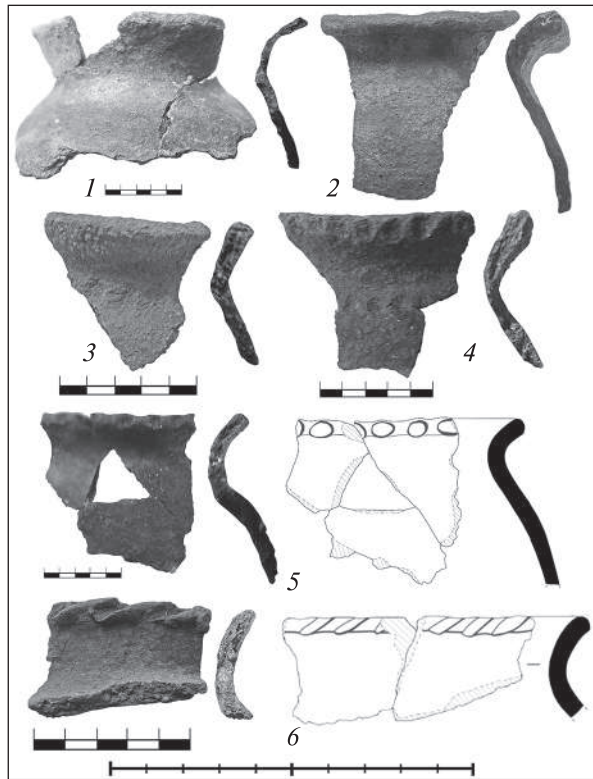


Рис. 5. Горщики з горлом у вигляді розтрубу, ділянка Г (2012—2017 рр.)

Fig. 5. Pots with a throat in the shape of a bell, area "Г" (2012—2017)

греками-переселенцями землі, що належала гетьському населенню (Berciu 1957, р. 51).

Особливістю ліпного керамічного комплексу Вікторівка I є наявність *невеликих посудин* (не вище 10 см), що мали *банкоподібну форму* (6 екз., 4,0 %) з відігнутим вінчиком (рис. 9: 1—3) або з плоскозрізаним, скошеним до середини (рис. 9: 6) краєм. Тулуб дещо опуклий, дно невеликого діаметра, потовщене (рис. 9: 5) або мало піддон (рис. 9: 4). Формувальна маса світло-жовта, з невеликими домішками, поверхня заглажена.

Такі посудини характерні для поселення на о. Березень. Там вони з'являються у період ранньої архаїки (Гаврилюк 2021, с. 132, рис. 7: 1, 2).

Особливістю ліпного комплексу Вікторівки I — велика кількість *денець* ліпних посудин, котрі складають 46 % від всієї колекції ліпного посуду. Кіптява на внутрішній поверхні фрагментів та кількість і різноманітність знахідок денець дозволяє припустити їх використання як світильників. Це, до речі, пояснює відсутність у матеріалах зольника звичайних світильників, характерних для синхронних вікторівським культурних шарів інших пам'яток хори Борисфена і Ольвії.

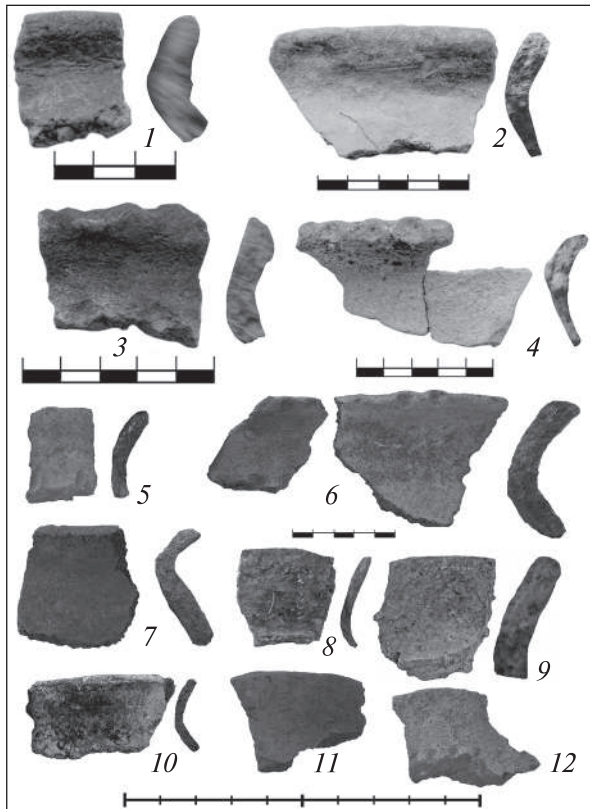


Рис. 6. Горщики з горлом у вигляді розтрубу, ділянки В та А 1949 р.

Fig. 6. Pots with a throat in the shape of a bell, areas B and A in 1949

Переважають денця із закраїнами (31 од., 20 %, табл. 7; рис. 10). Вони належали посудинам невеликих розмірів (діаметр 4,0–5,0 см). Перехід дна у придонну частину іноді підкреслювався горизонтальним жолобком (рис. 10: 1, 4–6), або мав вигляд невисокого піддону (рис. 10: 2, 3).

Деякі посудини (2,0 %, табл. 7; рис. 11: 1–3), знайдені у матеріалах зольника, мали по периметру дна невисокий кільцевий піддон. Всі вони належали невеликим посудинам, виготовленим з помаранчевої формувальної маси. Четверте денце — браковане (рис. 11: 4).

Звичайні плоскі денця горщиків (рис. 12) діаметром 5,0–7,0 см складають 13 % (19 екз., табл. 7) ліпного посуду ділянки «Г» святилища Вікторівка І.

Яскравою особливістю колекції ліпного посуду архайчного періоду Вікторівки І є порівняно велика кількість посудин, на денцях яких помітні відбитки тканини та зерна (9,0 %). Автори звернулися за визначенням тканин, що залишили відбитки на денцях, до Г. Ф. Стеблій, приват-доцента кафедри художнього текстилю Львівської національної академії мистецтв. Отже, за люб'язно наданою нею інформацією:

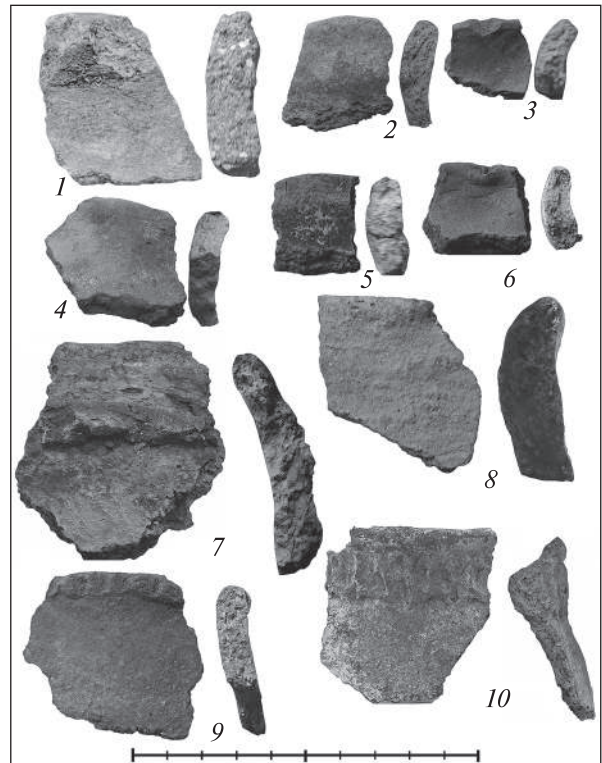


Рис. 7. Банкоподібні посудини з прямою або скошеною шийкою

Fig. 7. Jar-shaped vessels with a straight or beveled neck

— у «1»¹ зразку (рис. 14: 1), найімовірніше, тканина полотняного переплетення, щільність ниток основи приблизно вісім ниток в 1,0 см, нитки основи і підкання практично однакової товщини, тканина доволі щільна;

— у «4» зразку (рис. 13: 2) про переплетення важко сказати, бо велика різниця між підканням і основою. Більш схоже на сітку, хоча за характером руху ниток могло б бути і полотно;

— на «5» зразку (рис. 13: 5) стверджувати на 100 %, що це полотно, не можна, бо відбиток не чіткий: може бути тканина, чи пряжа, чи якісь волокна;

— у «6» зразку (рис. 14: 3) тканина, але за структурою не полотняного переплетіння — або пошкоджена, або якоїсь іншої структури;

— у «7» зразку (рис. 13: 3) полотно такої ж щільності, як у зразку «1», тільки грубші нитки;

— зразок «8» (рис. 14: 1) подібний структурно до зразка «4»;

— у зразку «9» (рис. 13: 4) не тканина, а щось схоже на сітку чи рогожку з трави, бо щільність дуже низька: 4 нитки в 1,0 см і досить грубий чи, скоріше, широкий матеріал;

— про інші зразки сказати щось важко.

¹ Номери у лапках за нумерацією Г. Ф. Стеблій.

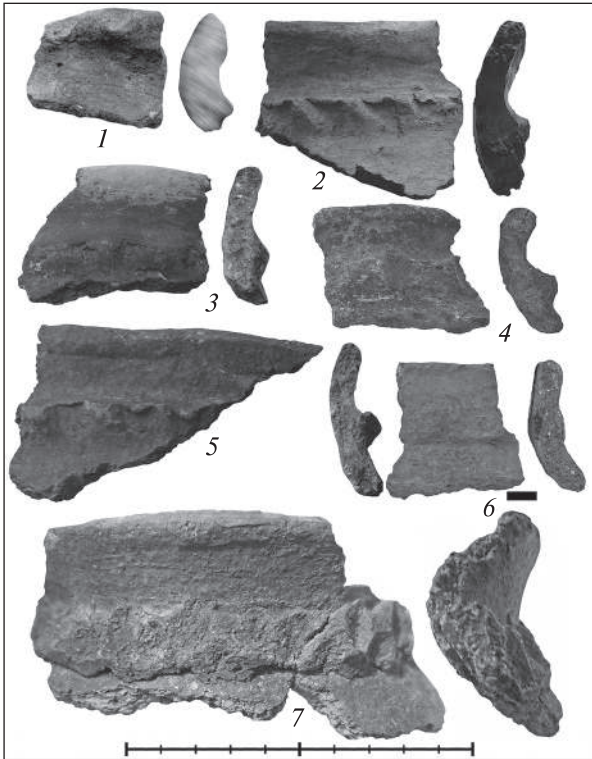


Рис. 8. Банкоподібні посудини з вираженою шийкою
Fig. 8. Jar-shaped vessels with a pronounced neck

Фактично ми отримали технологічну інформацію про будову тканин другого архаїчного періоду.

На чотирьох денцях посудин з Вікторівки I помічені відбитки зерен сільськогосподарських культур: ячменю півчастого (рис. 14: 4, 5), проса неочищеного (рис. 14: 2) та ячменю та проса разом (рис. 14: 6)².

Відкриті посудини — чашки та миски — трапляються у матеріалах архаїчних шарів Вікторівки I та становлять всього 8,0 %.

Чашки — невеликі посудини зі скошеними вінцями, опуклими стінками і плоским дном (рис. 15, 1—3; табл. 7) становлять 2,0 % ліпного посуду поселення. За формою та розмірами вони повторюють гончарні грецькі посудини, що вже відомі на пам'ятках Північного Причорномор'я.

Миски у вигляді зрізаного конуса склали 3,0 % ліпного посуду (табл. 7). У них трохи загорнутий край вінець, прямі стінки і плоске дно (рис. 15: 4—6, 12). Миска з напівземлянки з ділянки А 1949 р. була ремонтвана (рис. 15: 12). Форма мисок повторює форму сіроглиняних гончарних мисок. За цією аналогією мис-

² Ми вдячні доктору біологічних наук Г. О. Пашкевич за визначення цих відбитків та всіх інших ботанічних знахідок, що походять з античних пам'яток, які вона проводить з 1985 р.

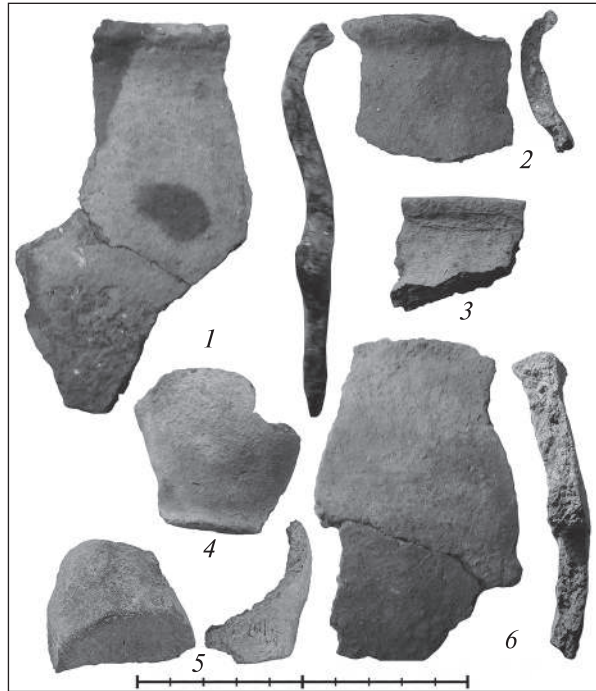


Рис. 9. Банкоподібні посудини-«стаканчики»
Fig. 9. Jar-shaped vessels-«cups»

ки у вигляді зрізаного конуса можуть бути віднесені до «грецької» групи.

Миски із загорнути краєм становлять 2,0 % ліпного посуду вказаних ділянок поселення (табл. 7). У них опукла верхня частина посудини-

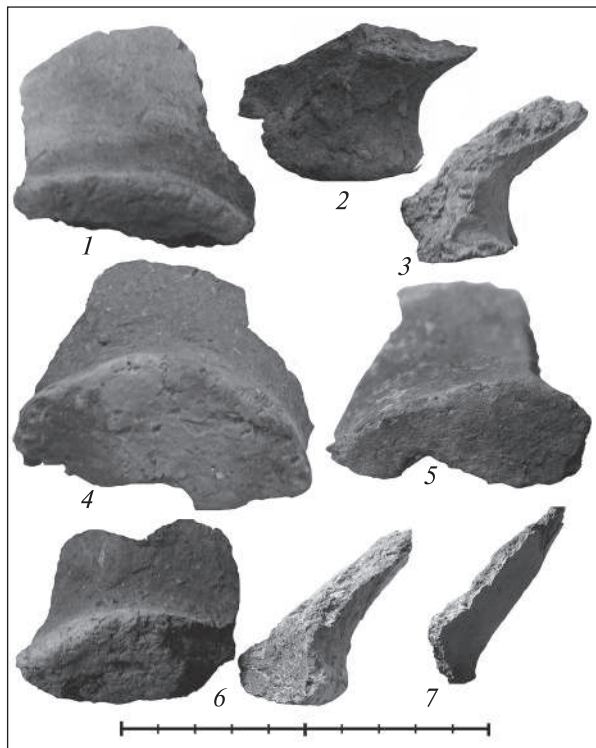


Рис. 10. Денця із закраїнами
Fig. 10. Bottoms of the vessels with rims



Рис. 11. Денця на кільцевих піддонах
 Fig. 11. Bottoms of the vessels on round bases

ни, звужена придонна і пласке денце (рис. 1: 7—9). Як і миски попереднього типу, миски із загорнутим краєм повторюють форму сіроглиняних гончарних мисок і можуть бути віднесені до «грецької» групи.

Миски з горизонтальним ребром — рідкісна знахідка для поселення Вікторівка I. Фрагменти таких посудин складають лише 1,0 % ліпного керамічного комплексу (табл. 7). Миска Г47 1156 з розкопок 2016 р. майже археологічно ціла. У неї зрізаний до середини вінчик, опукла верхня частина посудини з м'яким горизонтальним ребром у місці переходу до придонної частини. На ребрі з одного боку наліплена ручка-овал (рис. 15: 10). Такі посудини вперше з'являються у матеріалах культур епохи бронзи Придністров'я, і вважаються престижною знахідкою у похованнях, наприклад, могильника Сахарна-Тиглеу (Zanosi, Baț 2020, fig. 12: 3—5). У пам'ятках передскіфського періоду подібні посудини виявляють серед кераміки культури Басарабь-Шолданешть (Гаврилюк 2017, с. 138, с. 294—295). Друга ребриста миска походить із розкопу ділянки А-49-349. У неї широкі вінця, прикрашені косими короткими канелюрами (рис. 15: 11). У значній кількості миски з жолобками чи канелюрами трапляються у пам'ятках



Рис. 12. Пласкі денця горщиків
 Fig. 12. Flat pots bottoms

ранньоскіфського лісостепу, де датуються періодом Немирів III.1.3, тобто другою половиною VII — першою третиною VI ст. до н. е. (Смирнова и др. 2018, с. 173, рис. 144; с. 229, рис. 169, с. 235). Але найближчою аналогією знахідці з Вікторівки I є фрагмент миски з канелюрами на вінцях з Борисфену раннього архаїчного періоду (Гаврилюк 2021, с. 130, рис. 8: 3). Приналежність цих двох мисок до «фракійської» групи не викликає сумнівів.

Обговорення матеріалу

Оцінюючи в цілому масовий матеріал з пізньоархаїчних шарів і комплексів поселення і святилища Вікторівка I (табл. 1) можна визначити ті кількісні показники, котрі можуть бути підставою до залучення розглянутого матеріалу до вказаного періоду на синхронних пам'ятках хори Борисфена, до якої належить поселення, виявлені на берегах Березанського лиману (Крыжицкий, Буйских, Отрешко 1990, с. 12—18). Так, розписний посуд у матеріалах поселення Вікторівка I становить 2,0—3,0 %; чорнолаковий — до 2,0 %, ліпний — 6,0 %, гончарний кухонний — 2,0 %. Співвідношення ліпного/гончарного кухонного — 6 : 2. Отже, ліпного посуду у функціональній кухонній групі було втричі більше. Цей показник наближається до

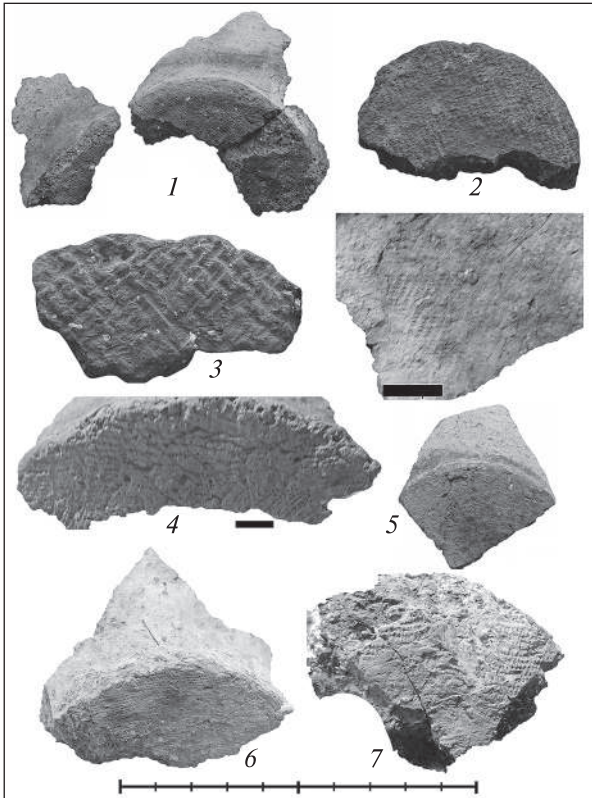


Рис. 13. Денця ліпних горщиків з відбитками тканин
 Fig. 13. Bottoms of handmade pots with fabric imprints

показників, виведених К. К. Марченком для Березані й Ольвії (Марченко 1988, с. 49, 56).

Кількісні показники, звичайно, змінюються під час оцінки керамічних груп (без урахування кількості амфорної тари), сукупність яких ми умовно називаємо побутовою керамікою (табл. 2). Тут розписна кераміка складає 9,0 % побутової; чорнолакова — 6,0 %, ліпна — 33 % кухонна гончарна — 10 %. Співвідношення ліпного/гончарного кухонного — 33 : 10, тобто ліпної кухонної кераміки втричі більше. Кількісні показники за даними 2012—2017 рр. наближені до показників за матеріалами 1949 р. (табл. 3).

Зольник 1, безумовно, є основним об'єктом дослідження на ділянці «Г» святилища Вікторівка І. Простежена під час його дослідження стратиграфія дозволяє стверджувати, що заповнювався він нерівномірно (табл. 4). Найдавнішим є жовтоглинистий шар, вище якого котлован заповнений попелом. У заповненні зольника першого періоду існування розписний посуд складав 11 %, чорнолаковий — 5,0 %, ліпного було менше, ніж на поселенні в цілому — 25 %, а показник гончарного кухонного не змінився — 10 % (табл. 5).

На основний період функціонування зольника 1 — другу половину VI — першу трети-



Рис. 14. Денця ліпних посудин із відбитками тканин та зерен
 Fig. 14. Bottoms of handmade vessels with imprints of fabrics and grains

ну V ст. до н. е. — припадає попелястий шар, котрий складався не менш як з 11 прошарків (табл. 4). У його заповненні розписний посуд складав 7,0—8,0 %, ліпний — 30 % і гончарний кухонний — 8,0 % (табл. 6). Тобто у зазначений період кількість ліпного посуду майже не змінилася, гончарного кухонного — зменшилася, ліпного посуду стало більше майже у 4 рази.

Класифікація ліпного посуду із заповнення зольника 1 дозволила виокремити основні види і типи ліпного посуду: горщики двох типів (29 %); банкоподібні посудини двох типів (16 %); чашки (2,0 %); миски трьох типів (8,0 %) (табл. 7).

Особливість набору ліпного посуду із зольника 1 — велика кількість (46 %) денць невеликого діаметру з придонними частинами стінок. На внутрішніх поверхнях більшості з них — залишки кіптяви. Ці візуальні характеристики та майже повна відсутність у зольнику фрагментів світильників дозволяють висловити припущення, що денця посудин виконували функцію світильників. 4,0 % ліпної кераміки заповнення зольника 1 складають невеликі банкоподібні посудини, здебільшого слабо профільовані. У житловій забудові знахідки таких посудин поодинокі (Чистов и др. 2012, с. 102). Складається враження, що ці два види



Рис. 15. Миски: 1–3 — чашки; 4–6, 12 — у вигляді зрізаного конуса; 7–9 — із загнутим краєм; 10, 11 — з ребром
 Fig. 15. Bowls: 1–3 — cups; 4–6, 12 — in the shape of a truncated cone; 7–9 — with the wrapped rim; 10, 11 — with an edge

ліпних посудин можуть бути важливими при визначенні зольників.

Якщо оцінити комплекс ліпного посуду Вікторівки, не важко помітити, що його переважна більшість (горщики з розтрубом, денця-світильники, чашки, невеликі посудини банкоподібної форми, миски двох типів) за походженням належать до «грецької» генетичної групи. Більш того, асортимент ліпного посуду з комплексу Вікторівка I ідентичний ліпному посуду Борисфена.

Негрецьку групу складає кераміка, котра має аналогії серед посуду західних сусідів Борисфена та його хори (банкоподібний посуд, миски з ребром та канелюрами). К. К. Марченко називав такий посуд «фракійським» (Марченко 1988, с. 85). Широке коло сучасних аналогій підтверджує це положення.

Висновки

1. Підтверджено існування зольника I з другої чверті—середини VI до кінця першої третини V ст. до н. е. Показано два періоди його функціонування.

2. Виявлено опорні кількісні показники для шарів поселень пізньоархаїчного періоду хори Борисфена. Показано перспективи використання статистичних методів у вивченні кераміки. Саме вони дозволяють використати масовий матеріал і провести більш точну його оцінку.

3. Виявлено набір побутового керамічного посуду, характерного для поселень періоду пізньої архаїки Борисфена і його хори (табл. 7).

4. Показові певні види ліпного посуду (невеликі банкоподібні посудини, денця-

світільники і, можливо, чашки), котрі характерні для культових пам'яток хори Борисфену.

5. В асортименті ліпного посуду Вікторівки I виділено дві різні за походженням групи кераміки. Близько 65 % ліпного посуду пов'язано із сіроглиняною та червоноглиняною побутовою гончарною грецькою керамікою. Друга частина ліпного комплексу має аналогії серед набору посуду із синхронних «фракійських» пам'яток.

Болтенко, М. Ф. 1949. Дневник начальника одесской группы Очаковско-Березанского отряда Ольвийской археологической экспедиции АН УССР доцента М. Ф. Болтенко по археологическим раскопкам и разведке в августе—сентябре 1949 г. на западном берегу Березанского лимана. *Научовий архів Одеського археологического музея*, № 69901.

Болтенко, М. Ф. 1950. Археологические исследования берегов Березанского лимана в 1949—50 гг. *НА ИА НАНУ*, 1950/11.

Бондаренко, Д. 2018. Загальна характеристика античного поселення Вікторівка-I. *Красзнавство. Науковий журнал*. Київ; Миколаїв: СПД Румянцева Г.В., 1 (102), с. 135-142.

Бондаренко, Д., Смирнов, О. 2020. Поселення та святилище античного комплексу Вікторівка-I. *Археологічні дослідження в Україні 2018 р.* Київ: ІА НАН України, с. 119-121.

Бондаренко, Д. В., Смирнов, О. І. 2019. Зольник № 1 Вікторівського святилища: загальна характеристика. *І Всеукраїнський археологічний з'їзд: матеріали роботи*. Київ: ІА НАН України, с. 313-325.

Виноградов, Ю. А., Марченко, К. К. 1986. Античное поселение Лупарево 2. В: Крыжицкий, С. Д. (ред.). *Ольвия и ее округа*. Киев, с. 59-68.

Гаврилюк, Н. А. 2006. Лепная керамика и общие статистические данные керамических материалов. В: Русяева, А. С. (ред.). *Древнейший теменос Ольвии Понтийской*. Симферополь, с. 191-197.

Гаврилюк, Н. О. 2007. Проблема співвідношення «грецького» та «варварського» компонентів матеріальної культури (за матеріалами ліпної кераміки поселення на о. Березань). *Записки НТШ*, Львів, ССЛШ, с.335-352.

Гаврилюк, Н. А. 2012. Массовый материал, зонная стратиграфия и комплекс архаической кухонной керамики участка ЮЗА в Ольвии. *Культуры Степной Евразии и их взаимодействие с древними цивилизациями*. Санкт-Петербург, 1, с. 418-425.

Гаврилюк, Н. А. 2017. *Лепная керамика ранних кочевников Северного Причерноморья (IX — первой половины VII вв. до н. э.)*. Киев: Издатель Олег Филук.

Гаврилюк, Н. О. 2021. Керамічний комплекс Борисфена періоду ранньої архаїки (за матеріалами колекції В. В. Лапіна). *EMINAK*, 1 (33), с. 110-132.

Гаврилюк, Н. А., Островерхов, А. С. 1978. Керамический комплекс Ягорлицкого поселения. *Археологические исследования на Украине в 1976-1977 гг. Тез. конф. ИА АН УССР*. Ужгород, с. 63-64

Гаврилюк, Н. А., Отрешко, В. М. 1982. Лепная керамика архаического поселения Большая Черноморка II. В: Тереножкин, А. И. (ред.). *Древности Степной Скифии*. Киев: Наукова думка, с. 73-90.

Граков, Б. Н. 1954. *Каменское городище на Нижнем Днепре*. Материалы и исследования по археологии СССР (36).

Капошина, С. И. 1956. *Из истории греческой колонизации Нижнего Побужья*. Материалы и исследования по археологии СССР (50).

Капошина, С. И. 1949. Буго-Днепровская экспедиция 1949 г. Древнее городище у села Викторовка Тилигуло-Березанского района Николаевской области. *Полевой дневник. НА ИА НАН України*, 1949/21.

Крыжицкий, С. Д., Буйских, С. Б., Отрешко, В. М. 1990. *Античные поселения Нижнего Побужья (Археологическая карта)*. Киев: Наукова думка.

Марченко, К. К. 1988. *Варвары в составе населения Березани и Ольвии во второй половине VII — первой половине I в. до н. э.* Ленинград: Наука.

Рудык, Ф. 1957. Древнее поселение Викторовка I. *Материалы по археологии Северного Причерноморья*, 1, с. 60-66

Смирнова, Г. И., Вахтина, М. Ю., Кашуба, М. Т., Старкова, Е. Г. 2018. *Городище Немиров на реке Южный Буг*. Санкт-Петербург.

Чистов, Д. Е., Зуев, В. Ю., Ильина, Ю. И., Каспаров, А. К., Новоселова, Н. Ю. 2012. Материалы Березанской (Нижебугской) античной археологической экспедиции (исследование на острове Березань в 2005—2009 гг.). Т. 2, Санкт-Петербург.

Berciu, D. 1957. Descoperirile getoce de la Cernavoda (1954) și unele aspect ale încoptului formării culturii Latène geto-dace la Dunărea de Jos. *MCA*.

Gavrylyuk, N. O. 2010. Handmade pottery of the Lower City of Olbia (Sektor NGS) in the 6th century BC to the 4th Century AD. In: Lejpunskaia, N. A., Guldager, P., Bilde, Hojte, J., Krapivina, V. V., Kryzickij, S. D. (eds.). *The Lower City of Olbia (Sektor NGS) in the 6th century BC to the 4th Century AD*. Aarhus, p. 325-335.

Niculiță, Ion, Zanoci, Aurel, Arnăuț, Tudor. 2008. *Habitatul din millennium I a. Chr. in regiunea Nistrului (siturile din zona Saharna*. Chișinău.

Zanoci, Aurel, Băț, Mihail. 2020. The challenge of social markers: archaeology of death and mortuary practices in early Iron Ages in the Middle Dniester region. *MOUSAIOS*, Bužau, XXIII, p. 425-450.

Надійшла 01.04.2021

Н. А. Гаврилюк¹, Д. В. Бондаренко²

¹ Доктор исторических наук, ведущий научный сотрудник отдела античной археологии Института археологии НАН Украины, ORCID 0000-0002-2369-5701, gavrylyuk_na@ukr.net

² Младший научный сотрудник НИАЗ «Ольвия» НАН Украины, ORCID 0000-0001-6703-6196, bondarenkod1987@gmail.com

ЛЕПНАЯ ПОСУДА ПОЗДНЕАРХАИЧЕСКОГО КОМПЛЕКСА ВИКТОРОВКА I

Представлен керамический комплекс из зольника и других сооружений периода поздней архаики археологического комплекса Викторовка I, расположенного на правом берегу Березанского лимана. Лепная керамика из комплекса рассматривается на фоне всей бытовой керамики памятника.

С помощью всестороннего изучения фрагментов лепной посуды и сравнения ее с материалами соседних архаических памятников (Борисфена, Большой Черноморки II, Бейкуша и др.) показать лепную посуду археологического комплекса Викторовка I.

Массовый материал из позднеархаических слоев комплексов поселения и святилища Викторовка I позволил определить те количественные показатели, которые являются хронологическими индикаторами для поселений Березанской хоры.

Зольник I является основным объектом исследования на участке «Г» святилища Викторовка I. Его стратиграфия позволяет утверждать, что заполнялся он неравномерно. Основная масса находок приходится на верхнем золистом слое, который датируется второй половиной VI — концом первой трети V в. до н. э.

Классификация лепной посуды из заполнения зольника I позволила выделить основные виды и типы лепной посуды: горшки двух типов (29 %); банковидные сосуды двух типов (16 %); чашки (2,0 %); миски трех типов (8,0 %).

Особенность набора лепной посуды из Зольника I — это большое количество (46 %) доньшек небольшого диаметра с придонными частями стенок. На внутренних поверхностях большинства из них — остатки копоти. Эти визуальные характеристики и почти полное отсутствие в зольнике фрагментов светильников позволяют предположить, что доньшки сосудов выполняли функцию светильников. 4,0 % лепной керамики заполнения зольника I составляют небольшие слабопрофилированные баночные сосуды, которые редко встречаются среди бытовой лепной посуды. Создается впечатление, что эти два вида лепных сосудов могут быть определяющими при исследовании зольников.

При общей оценке лепной коллекции комплекса Викторовка I, не трудно заметить, что его подавляющее большинство (горшки с раструбом, доньшка-светильники, чашки, небольшие сосуды банковидной формы, миски двух типов) по происхождению относятся к «греческой» генетической группы. Более того, ассортимент лепной посуды с комплекса Викторовка I идентичен лепной посуде Борисфена.

Негреческую группу составляет керамика, которая имеет аналогии среди посуды западных соседей Борисфена и его хоры (банковидные сосуды, миски с ребром и каннелюрами). К. К. Марченко называл такую посуду «фракийской» (Марченко 1988, с. 85). Широкий круг современных аналогий подтверждает это положение.

К л ю ч е в ы е с л о в а: Викторовка I, Борисфен, Ольвия, лепная керамика, поздний архаический период, зольник I.

Nadia A. Gavrylyuk¹, Denys V. Bondarenko²

¹ D.Sc. in History, Leading Researcher, the Classical Archaeology Department, The Institute of Archaeology of the National Academy of Sciences of Ukraine, ORCID 0000-0002-2369-5701, gavrylyuk_na@ukr.net

² Junior Research Fellow, The National Reserve «Olbia» of the National Academy of Sciences of Ukraine, ORCID 000-0001-6703-6196, bondarenkod1987@gmail.com

HANDMADE POTTERY FROM THE LATE ARCHAIC COMPLEX OF VIKTORIVKA I

In the article a ceramic complex from the ashpit and other structures of the Late Archaic period from Viktorivka I, located on the Right bank of the Berezan estuary, is presented. The handmade pottery from the complex is considered on the background of all the household ceramics of the monument.

By means of a comprehensive study of handmade pottery fragments and comparing it with materials from the neighboring Archaic sites (Borysthenes, Velyka Chornomorka II, Beikush, etc.), the authors show the handmade pottery of Viktorivka I archaeological complex.

Mass material from the Late Archaic layers of the settlement complexes and the sanctuary of Viktorivka I allows determining those quantitative indicators that are chronological indicators for the Borysthenes suburb settlements.

Ashpit No. 1 is the main object of study at the trench “Г” of Viktorivka I sanctuary. Its stratigraphy suggests that it was filled unevenly. Most of the finds are in the upper ash layer, which is dated from the second half of the 6th century to the end of the first third of the 5th century BC.

The classification of the handmade pottery from the filling of ashpit No. 1 made it possible to distinguish the main types of handmade pottery: pots of two types (29 %); jar-shaped vessels of two types (16 %); cups (2 %); bowls of three types (8 %).

The main feature of the ashpit No. 1 ceramic complex — a large number (46 %) of the vessels of small diameter bottoms with pre-bottom parts and walls. Most of them have soot residues on their inner surfaces. These visual characteristics and almost complete absence of lamp fragments put forward the suggestion that the bottoms of the vessels served as lamps. 4 % of handmade pottery of the ashpit No. 1 filling are small, poorly profiled jar-shaped vessels, which are rarely found among household pottery. One gets the impression that these two types of handmade vessels can be decisive in the study of ash pits.

With a general assessment of the handmade pottery collection of the Viktorivka I complex, it is not difficult to notice that its overwhelming majority (pots with a bell, bottoms-lamps, cups, small jar-shaped vessels, bowls of two types) belong to the «Greek» genetic group by origin. Moreover, the assortment of handmade tableware from Viktorivka I complex is identical to the pottery of Borysthenes.

The non-Greek group consists of ceramics, which has analogies among the dishes of the western neighbors of Borysthenes and its suburb area (jar-shaped vessels, bowls with ribs and cannellures). K. K. Marchenko named such pottery type as “Thracian” (Марченко 1988, с. 85). A wide range of modern analogies confirm such an opinion.

К е y w o r d s: Viktorovka I, Borysthenes, Olbia, handmade pottery, Late Archaic period, ash pan I.

References

- Boltenko, M. F. 1949. Dnevnik nachalnika odesskoi gruppy Ochakovsko-Berezanskogo otrriada Olviiskoi arkheologicheskoi ekspeditsii AN USSR doczenta M. F. Boltenko po arkheologicheskim raskopkam i razvedke v avguste-sentiabre 1949 g. na zapadnom beregu Berezanskogo limana. *Naukovyi arkhiv Odesskogo arkheologicheskogo muzeia*, no. 69901.
- Boltenko, M. F. 1950. Arkheologicheskie issledovaniia beregov Berezanskogo limana v 1949-50 gg. *NA IA NANU, 1950/11*.
- Bondarenko, D. 2018. Zagalna kharakteristika antichnogo poselennya Viktorivka-I. *Krayeznavstvo. Naukovij zhurnal*. Kyiv; Mikolayiv: SPD Romyanczeva G.V., 1 (102), p. 135-142.
- Bondarenko, D., Smirnov, O. 2020. Poselennya ta svyatilishhe antichnogo kompleksu Viktorivka-I. *Arkheologichni doslidzhennya v Ukraini 2018 r.* Kyiv: IA NAN Ukraini, p. 119-121.
- Bondarenko, D. V., Smirnov, O. I. 2019. Zolnik no. 1 Viktorivskogo svyatilishha: zagalna kharakteristika. *I Vseukrayinskii arkheologichnii zizhd: materialy roboti*. Kiyiv: IA NAN Ukraini, s. 313-325.
- Vinogradov, Yu. A., Marchenko, K. K. 1986. Antichnoe poselenie Luparevo 2. In: Kryzhiczki, S. D. (ed.). *Olviya i ee okrug*. Kyiv, p. 59-68.
- Gavrilyuk, N. A. 2006. Lepnaya keramika i obshhie statisticheskie dannye keramicheskikh materialov. In: Rusiaeva, A. S. (ed.). *Drevneishii temenos Olvii Pontiiskoi*. Simferopol, p. 191-197.
- Gavrilyuk, N. O. 2007. Problema spivvidnoshennya 'greckogo' ta 'varvarkogo' komponentiv materialnoi kulturi (za materialami lipnoi keramiki poselennya na o. Berezan). *Zapiski NTSh*, Lviv, CCLIII, p. 335-352.
- Gavrilyuk, N. A. 2012. Massovi material, zonnaya stratigrafiya i kompleks arkhaiskoi kukhonnoi keramiki uchastka YuZA v Olvii. *Kultury Stepnoi Evrazii i ikh vzaimodeistvie s drevnimi civilizatsiyami*. Sankt-Peterburg, 1, p. 418-425.
- Gavrilyuk, N. A. 2017. *Lepnaya keramika rannikh kochevnikov Severnogo Prichernomor'ya (IX - pervoi poloviny VII vv. do n. e.)*. Kyiv: Izdatel Oleg Filyuk.
- Gavrilyuk, N. O. 2021. Keramichni kompleks Borysfena periodu rannoi arkhaiiky (za materialamy kolekcii V. V. Lapina). *EMINAK*, 1 (33), p. 110-132.
- Gavrilyuk, N. A., Ostroverkhov, A. S. 1978. Keramicheskii kompleks Yagorliczkogo poseleniya. *Arkheologicheskie issledovaniya na Ukraine v 1976-1977 gg. Tez. konf. IA AN USSR*. Uzhgorod, p. 63-64.
- Gavrilyuk, N. A., Otreshko, V. M. 1982. Lepnaia keramika arkhaiskogo poseleniia Bolshaia Chernomorka II. In: Terenozhkin, A. I. (ed.). *Drevnosti Stepnoi Skifii*. Kyiv: Naukova dumka, s. 73-90.
- Grakov, B. N. 1954. *Kamenskoe gorodishhe na Nizhnem Dnepre*. Materialy i issledovaniya po arkheologii SSSR (36).
- Kaposhina, S. I. 1956. *Iz istorii grecheskoi kolonizatsii Nizhnego Pobuzhya*. Materialy i issledovaniya po arkheologii SSSR (50).
- Kaposhina, S. I. 1949. Bugo-Dneprovskaya ekspeditsiya 1949 g. Drevnee gorodishhe u sela Viktorovka Tiligulo-Berezanskogo raiona Nikolaevskoi oblasti. *Polevoi dnevnik. NA IA NAN Ukraini, 1949/21*.
- Kryzhiczki, S. D., Buiskikh, S. B., Otreshko, V. M. 1990. *Antichnyie poseleniia Nizhnego Pobuzhia (Arkheologicheskaya karta)*. Kyiv: Naukova dumka.
- Marchenko, K. K. 1988. *Varvary v sostave naseleniya Berezani i Olvii vo vtoroi polovine VII - pervoi polovine I v. do n. e.* Leningrad: Nauka.
- Rudyk, F. 1957. Drevnee poselenie Viktorovka I. *Materialy po arkheologii Severnogo Prichernomor'ya*, 1, p. 60-66.
- Smirnova, G. I., Vakhtina, M. Yu., Kashuba, M. T., Starkova, E. G. 2018. *Gorodishhe Nemirov na reke Yuzhni Bug*. Cankt-Peterburg.
- Chistov, D. E., Zuev, V. Yu., Ilina, Yu. I., Kasparov, A. K., Novoselova, N. Yu. 2012. *Materialy Berezanskoi (Nizhnebugskoi) antichnoi arkheologicheskoi ekspeditsii (issledovanie na ostrove Berezan v 2005-2009 gg.)*, vol. 2. Sankt-Peterburg.
- Berciu, D. 1957. Descoperirile getoce de la Cernavoda (1954) și unele aspect ale încoputului formârili culturili Latène get0-dace la Dunârea de los. *MCA*.
- Gavrilyuk, N. O. 2010. Handmade pottery of the Lower City of Olbia (Sektor NGS) in the 6th century BC to the 4th Century AD. In: Leipunskai, N. A., Guldager, P., Bilde, Hojte, J., Krapivina, V. V., Kryzhiczki, S. D. (eds.). *The Lower City of Olbia (Sektor NGS) in the 6th century BC to the 4th Century AD*. Aarhus, p. 325-335.
- Niculita, Ion, Zanoci, Aurel, Arnaut, Tudor. 2008. *Habitatul din millennium I a. Chr. in regiunea Nistrului (sitirile din zona Saharna. Chisinau- 400p*.
- Zanoci, Aurel, Bat, Mihail. 2020. The challenge of social markers: archaeology of death and mortuary practices in early Iron Ages in the Midle Dniester region. *MOUSAIOS*, Buza, XXIII, p. 425-450.