

М. С. Осипенко *

ТИЛЬНИКИ КАНЧУКА ЗІ СПЕЦІАЛЬНИМ ВИСТУПОМ XI—XIII ст. (за матеріалами Національного музею історії України)

Розглядається категорія знахідок, що належить до складових частин канчука, т. зв. тильники — завершення руків'я характерної форми, що за своїми обрисами нагадують голівку птаха. Здійснено спробу систематизації відомих на сьогодні типологічних схем, картографовано та створено каталог відповідних знахідок. Також вводиться до наукового обігу декілька раніше не публікованих предметів.

Ключові слова: канчук, спорядження вершника, середньовічна ударна зброя, давньоруське озброєння.

Підкорення бойового коня волі вершника відбувається шляхом використання упряжі та іншого спеціального спорядження, яке закріплювалося на тварині чи приводилося в дію людиною. Окрім цього, задля ефективнішого виконання наказів керуючого, міг застосовуватися канчук (нагайка, камча). Останній займає проміжне положення між предметами кінського спорядження та гнучкої ударної зброї, а в кочових суспільствах виступав певним оберегом та культовим атрибутом у поховально-поминальній обрядності (Чхаїдзе 2016, с. 353).

Будова канчука передбачала наявність таких складових частин: бич, сплетений зі шкіряних ремінців, пужално та руків'я із завершенням (тильником, кінців'ям). Петля-темляк протягалася або через залізне кільце на кінці стрижня, що розклинював кінців'я, або у спеціальні отвори на самому виробі. Відповідні знахідки з території земель, на які поширювалася влада давньоруської держави, вперше були систематизовані А. Кіпрічниковим і поділені за хронологічним принципом на дві групи та чотири типи. Перша група (тип I і II) представлена залізним пужалном із кільцями під ремінці, була поширена від Південно-Східного Приладощя

до Смоленщини і датується IX—XI ст. Предмети другої групи походять як із поховань, так і поселенських структур XI—XIII ст. та репрезентовані тильниками руків'я: тип III — кістяні чи металеві кінців'я бочкоподібної форми із виступом; тип IV — у вигляді стилізованої пташиної голівки. На думку дослідника, різниця використання в управлінні конем шпор, в окремих випадках з канчуком, чи винятково канчука, визначали манеру їзди кавалеристів Русі в XI—XIII ст.: важка кіннота — західна манера, легка кіннота та союзні кочовики — східна (Кирпичников 1973, с. 71—72).

Детальніше тильники канчука класифіковані Ф. Хузіним. Опрацьовуючи знахідки із Білярського городища (виділено 26 цілих екземплярів, не рахуючи уламків), як окрему категорію матеріалу, дослідник ділить їх на групи за матеріалом виготовлення (метал, кістка) та типи за оформленням завершення руків'я. В I групі виділено такі типи: тип I — зооморфні кінців'я; тип II — із циліндричним корпусом із дзьобоподібним виступом. Для II групи також виділено три типи: тип I — зооморфні з подовженою трубкоподібною втулкою; тип II — бочкоподібні з виступом; тип III — бочкоподібні без виступу (Хузин 1985, с. 207, табл. LXIX).

В. Флерова, базуючись на саркельських матеріалах, виготовлених із кістки, простежує морфологічну зміну відповідних завершень, а саме тенденцію збільшення та подовження пропорцій і зміни форм. В ранніх культурних нашаруваннях пам'ятки виробу округлих, дещо сплосчених, інколи біконічних, форм з невеликими дзьобоподібними відростками з'являються із середини X ст. У XI ст. фіксуються зооморфні кінців'я у вигляді голівки птаха, а з XII ст. — подовжені бочкоподібні із зіставними чи цільними різкозігнутими подовженими виступами, що продовжують побутовати і в наступні два століття. На думку дослідниці, саме відростки демонструють, як з часом змінювалося використання канчука — від батога до само-

* ОСИПЕНКО Максим Сергійович — науковий співробітник відділу збереження фондів сектору «Середньовічна археологія» Національного музею історії України, ORCID 0000-0002-7974-877X, osypenko.ms@gmail.com

достатньої допоміжної ударної зброї (нагайки, камчі). Спочатку виступ запобігав випаданню руків'я із кисті вершника, а згодом — її фіксував (Флерова 2001, с. 61—64, рис. 20).

В. Чхайдзе розглядає кістяні завершення канчука із дзьобоподібним виступом як певну етномаркуючу ознаку, пов'язану із військовим прошарком кочового соціуму. Вченому вдалося виділити 21 знахідку серед інвентарю поховань середньовічних номадів Східної Європи XI—XIII/XIV ст. Також дослідник звертає увагу на певні конструктивні особливості виробів: окрім цілих трапляються й зіставні руків'я, коли виступ вставлявся у спеціально пророблений канал; петлі під темляк могли виходити з отворів самих тильників, або ж знаходилися за межами виробу чи у спеціальних кільцях на кінці канчука тощо (Чхайдзе 2016, с. 355—360).

У Національному музеї історії України зберігається вісім предметів, які репрезентують відповідні тильники чи їх частини: чотири одиниці виготовлені з рогу, три з кольорового металу на основі міді та одна із заліза; шість знахідок локалізовані, решта — невідомого походження. Метричні дані предметів винесені до табл. 1.

Рогове завершення тильної частини камчі було знайдене на городищі поблизу Набутова під час розкопок, які проводив В. Гезе у 1903 р. Автор досліджень згадує предмет серед випадкових знахідок, отриманих під час закладання пробних траншей в уроч. Очаків як «кістяний предмет у вигляді кулі з відростком, що нагадує носик чайника» (Гезе 1904, с. 91). Укріплення урочища, що розташовані на мису лівого берега р. Рось, науковці пов'язують із центральною частиною Дернового — літописного населеного пункту, загальна площа якого разом із прилеглим посадом та селищами становить 10,3 га (Борисов 2019, с. 93, 162).

Виріб (Інв. № B5352, ст. інв. № 10467, 12) має корпус бочкоподібної форми з дещо звуженою стороною з боку масивного виступу. Сам виступ підтрикутний у перетині із заокругленими гранями, поступово звужується до кінця, нахилений до корпусу приблизно під кутом 45° та виступає за його межі з нижньої сторони. Наскрізний отвір для кріплення розміщений у центрі тильника. Декорований виріб сімома невеличкими округлими врізаними заглибленнями хрестоподібно розташованими вздовж центральної осі з однієї сторони корпусу. Кінців'я поліроване, місцями фіксуються затертості та сколи, які виникли в результаті експлуатації предмета. Вздовж орнаментованої сторони та навколо з'єднання виступу з корпусом проходять глибокі тріщини. Виготовлений із розетки та першого відростка рогу оленя, на що вказує губчаста поверхня внутрішньої частини виробу (рис. 1: 1).

Три знахідки виявлені на городищі Кононча та пов'язані із косторізним ремеслом пам'ятки, яку досліджував В. Хвойка у 1899 р. (Шовкопляс 1971, с. 193—194). Давньоруське поселення загальною площею 3,94 га, розташоване на мисоподібних відрогам плато лівого берега р. Рось і складається із городища (уроч. Замковище) та укріпленого селища (уроч. Жолуб), а також, ймовірно, може належати літописному Товарову (Борисов 2019, с. 30, 88). Серед кістяних речей, виявлених на пам'ятці та розглянутих Г. Шовкопляс, фігурують колодки та орнаментовані ручки ножів, томари, деталі сагайдака, заготовки, а також завершення руків'я камчі зі стилізованим зображенням голівки тварини на виступі (Шовкопляс 1971, с. 194, рис. 2: 3). Однак дослідниця розглянула не весь асортимент кістяних виробів. Нами було виділено ще дві незавершені тильні частини нагайок, які з позицій технік косторізного вироб-

Таблиця 1. Метричні дані тильників із колекції музею

Table 1. Metric data of the whip pommels from the museum collection

№	Походження	Група/ Тип / Підтип	Інв. №	Габарити корпусу (мм)	Довжина / товщина виступу (мм)	Отвір
1	Набутів	I.2.1	B5352	48 × 38	54 × 13	16
2		I.2.1	B611/1	30,5 × 23	13 × 5	10
3	Кононча	I.3.1	B4744	45 × 13	45 × 8	8
4		I.4	B611/2	66 × 13	62 × 13	10
5	Шарки	II.1	B4608/37	52 × 36	? × ≈10	14
6	МЗН	II.3.1	Вд4221/135	35,6 × 11	15 × 7,5	7,5
7	МЗН (Київщина ?)	II.3.2	B39	75 × 15	19 × 11	15
8	Княжа гора	II.4	B25/1315	23 × 23	33/8	10 × 10 / 13 × 13

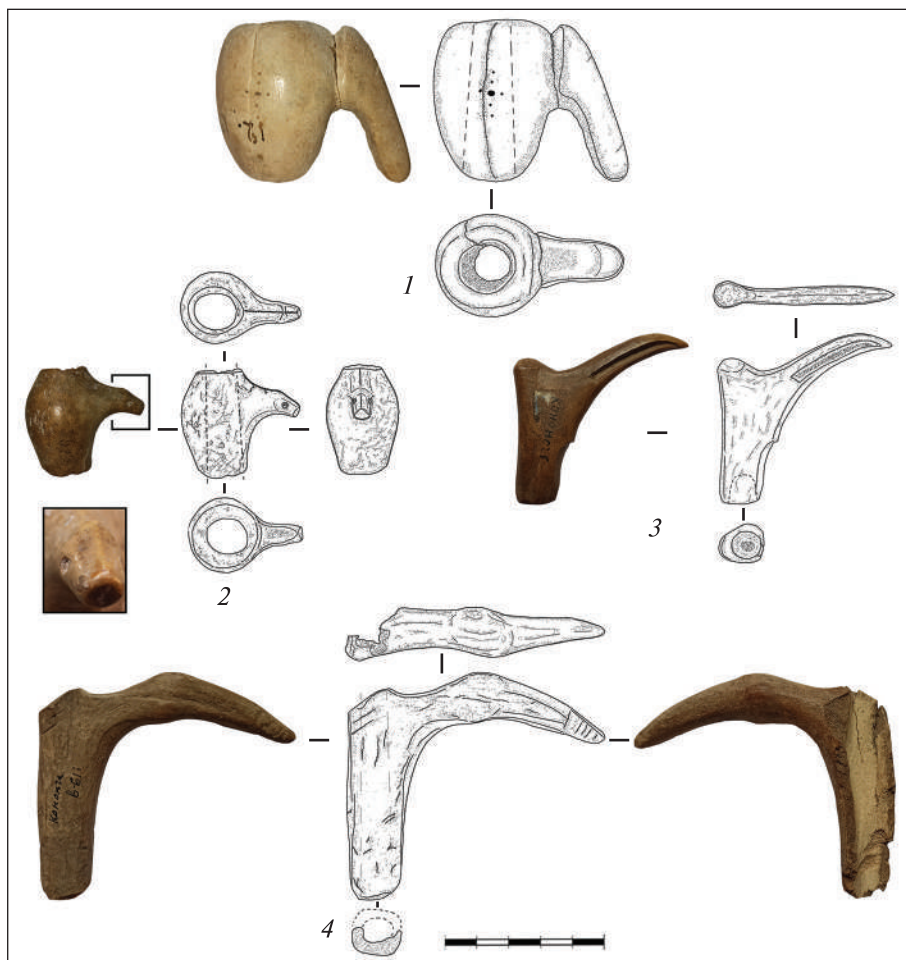


Рис. 1. Тильні частини канчука I групи із зібрання Національного музею історії України: 1 — Набутів; 2—4 — Кононча

Fig. 1. Whip pommels of group I from the collection of the National Museum of History of Ukraine: 1 — Nabutiv; 2—4 — Kononcha

ництва представляють часткове використання природньої форми вигинів паростків рогу.

Згадане кінців'я (Інв. № В611/1) має бочкоподібну форму з певним звуженням донизу з боку невеликого дещо похилого виступу та рельєфним валиком зверху. Наскрізний отвір для руків'я проходить по середині корпусу. На виступі розміщується стилізоване зображення голови істоти (змія?), представлене овальною підграненою голівкою з плавним звуженням до кінця, що формує шестикутну морду тварини. Очі звіра передають невеличкі заглиблення з обох боків. Верхню грань виступу (хребет) декоровано перпендикулярними рідкими насічками. Виріб виготовлений із рогу оленя, полірований, але місцями має шерехатість та дрібні тріщинки (рис. 1: 2). Прямі аналогії, які б мали зображення істоти на виступі, невідомі.

Загалом, тильні частини канчука виготовлені з рогу чи кістки із характерним виступом та формою корпусу, подібні згаданим кінців'ям

із музейної колекції, широко представлені серед матеріалів городищ Давньої Русі. Вироби, або ж їх заготовки, виявлені серед ремісничих комплексів косторізів XII — першої половини XIII ст., походять із культурних нашарувань XI—XIII ст. Новгород, Москва, Рязань, городища Гринчук та Рюрикового, а з'являється частина руків'я була знайдена у Воїні (Медведев 1959, с. 190, рис. 20: 1, 2; Пачкова 1979, с. 84, рис. 3: 1; Артемьев, Молчанов 1995, с. 190, рис. 2: 3; Даркевич, Борисевич, 1995, табл. 10, 8; табл. 53: 1; Беляев, Векслер 1999, с. 117, рис. 7: 3; Андриенко 2006, рис. 2: 10; Гупало 2014, с. 150, рис. 32). За межами Русі подібні знахідки зафіксовано в Саркелі, Родановому городищі та Волзькій Булгарії (Федоров-Давыдов 1966, с. 22; Хузин 1985, с. 207, табл. LXIX: 5—8; Флерова 2001, с. 63, рис. 20: 9—11). Присутні серед поховань східноєвропейських кочовиків XI—XIV ст.: небіжчики супроводжувалися клинковою зброєю, стрілами та кістяними



Рис. 2. Тильники II групи із зібрання Національного музею історії України з музейної колекції: 1 — Шарки; 2 — Княжа Гора (?); 3—4 — місця знахідок невідомі

Fig. 2. Whip pommels of the second group from the collection of the National Museum of History of Ukraine: 1 — Sharky; 2 — Kniazha Hora (?); 3—4 — unknown locations

деталлями лука й пластинами сагайдака, захисними обладунками, стременами, упряжжю, а, іноді й рештками коня (рис. 3: 1—10) (Плетнева 1973, рис. 3: 10; с. 38, табл. 18: 12; Чхаїдзе 2016, с. 355—360, рис. 6—24; Голэмбьовская-Тобиаш 2017, с. 193; Ливох 2017, с. 196).

Наступний тильник (Інв. № В4744, ст. інв. № 9125) із відростка рогу косулі має чіткі орнітологічні обриси з високо піднятим відносно корпусу виступом-дзьобом, з обох боків якого, від початку до кінця, проходить невеличке заглиблення, що розділяє щелепи тварини. В основі виробу розміщений уступ під руків'я. Отвір глибиною 10 мм розташований у центрі, і, очевидно, був зроблений для кріплення. Відсутність отворів для закріплення темляка наводить на думку про незавершений стан кінців'я, хоча всі природні виступи максимально знівелювані, а сам виріб відполірований (рис. 1: 3).

Прямі аналогії невідомі, але наближена знахідка походить із монгольського могильника XIII—XIV ст. Сопка 2 (Соловьев 2003, рис. 6: б). Очевидно, що майстер робив предмет за

прикладом зооморфних завершень із кістки. Знахідки виявлені в комплексі кінця XI — першої половини XIII ст. на київському Подолі, в культурних нашаруваннях XII ст. Троїцького розкопу Новгород та кінця XI — початку XII ст. Саркела (Флерова 2001, с. 63, рис. 20: 11; Андриенко 2006, рис. 2: 10; Сергеева 2011, с. 20, рис. 2: 1). Схожі артефакти знайдені серед старожитностей Дорогобужа, Воїня та Новогрудка (рис. 3: 11, 12) (Сергеева 2012, с. 141, рис. 16: 7, 8; Сергеева 2015, с. 58; Прищепа 2011, с. 182, рис. 163: 3). Заготовка під тильник була знайдена в косторізній майстерні XII ст. Чернігова (Моця, Казаков 2011, с. 129, с. 177). Також, подібні знахідки виготовлені із кольорового металу, але розглядатимуться нижче.

Ще одне завершення руків'я (Інв. № В611/2) із відростка рогу оленя, найімовірніше, було не завершене майстром через розколювання стінок під час свердління наскрізного каналу для пужална. Поверхня шерехата, покрита зазубринами, але зі слідами спилування зайвих частин відростка у верхній частині (рис. 1: 4). Аналогічні тильники із відростків рогу виявлені на горо-

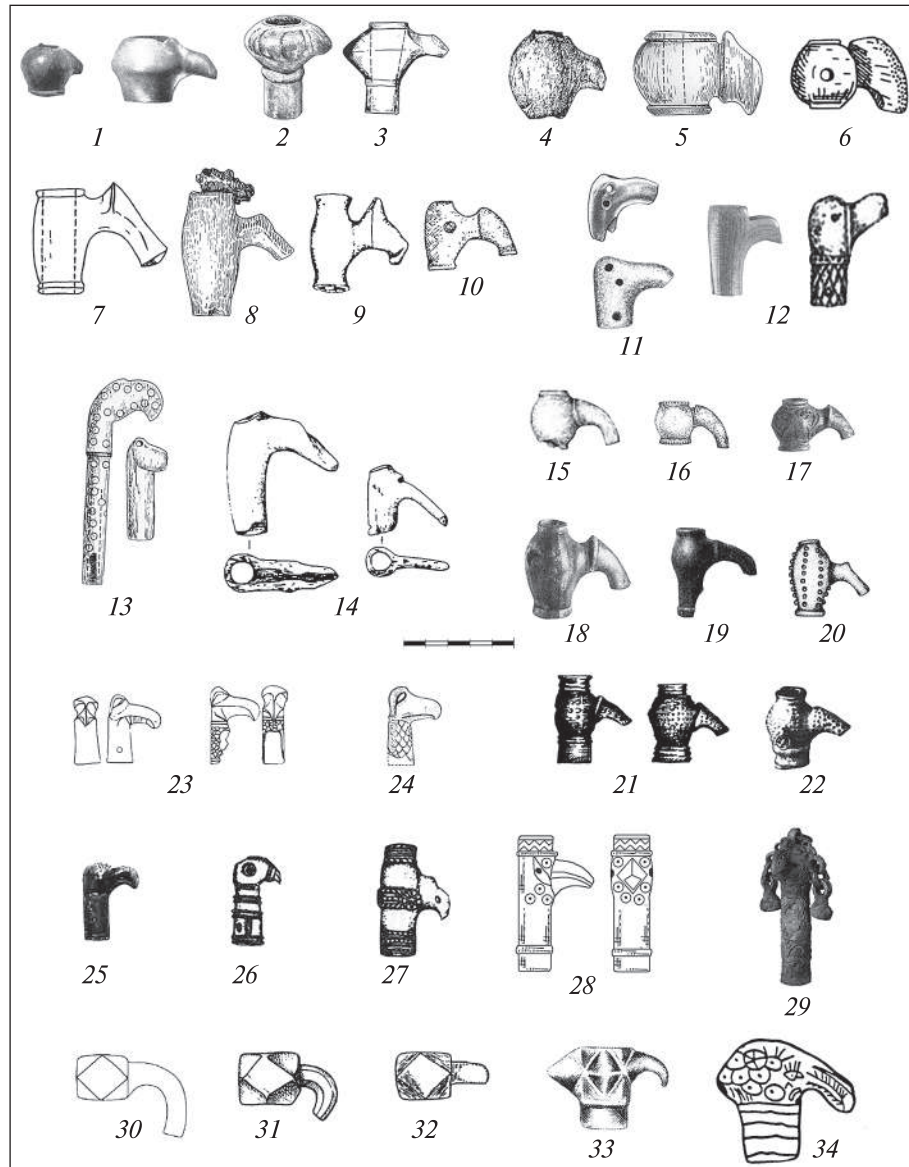


Рис. 3. Типи тильників канчука з виступом (I.1.1 (1), I.1.2 (2, 3), I.2.1 (4–6), I.2.2 (7–10), I.3.1 (11, 12), I.3.2 (13), II.2.1 (15–17), II.2.2 (18–22); II.3.1 (23–26), II.3.2 (27–29), II.4 (30–32), II.5 (33)): 1, 7 – Саркел; 2, 11 – Воїнь; 3 – Танаїс; 4 – Стара Рязань; 5, 13 – Біляр; 6 – Звенигород; 8 – Забара; 9 – Анюшкар; 10 – Гринчук; 12, 17, 18, 29, 31 – Новгород; 14 – Лугавське; 15 – Твер; 16 – Золотарівське; 19 – Слобідське; 20 – Беседи 2; 21 – Смоленськ; 22 – Шатуни; 23 – Гродка над Бугом; 24 – Клінцовка I; 25 – Рогощі; 26 – Федорово; 27 – Махалево; 28, 32 – Чорнівка; 33 – Вишневе

Fig. 3. Types of whip pommels with a protrusion (I.1.1 (1), I.1.2 (2, 3), I.2.1 (4–6), I.2.2 (7–10), I.3.1 (11, 12), I.3.2 (13), II.2.1 (15–17), II.2.2 (18–22); II.3.1 (23–26), II.3.2 (27–29), II.4 (30–32), II.5 (33)): 1, 7 – Sarkel; 2, 11 – Voin; 3 – Tanais; 4 – Stara Riazan; 5, 13 – Biliar; 6 – Zvenyhorod; 8 – Zabara; 9 – Aniushkar; 10 – Hrynchuk; 12, 17, 18, 29, 31 – Novhorod; 14 – Luhavske; 15 – Tver; 16 – Zolotarivske; 19 – Slobidske; 20 – Biesiedy 2; 21 – Smolensk; 22 – Shatuny; 23 – Hrodka nad Buhom; 24 – Klintsovka I; 25 – Rohoshchi; 26 – Fedorovo; 27 – Makhalevo; 28, 32 – Chornivka; 33 – Vyshneve

дищах Воїнської Греблі, Біляра та в кочівницькому похованні XIII–XIV ст. біля с. Лугавського поблизу Мінусинська (рис. 3: 14) (Кызласов 1980, с. 87, рис. 7: 1, 2; Сергеева 2015, с. 149, рис. 76: 1). Очевидно, що свого часу, Г. Шовкопляс не зовсім правильно атрибутувала зна-

хідку, зарахувавши її до категорії «заготовок» (Шовкопляс 1971, с. 194, рис. 2: 12).

На думку дослідників, в укріпленнях Конончі та Набутова простежуються певні кочові впливи у фортифікаційних спорудах, а виявлений тут специфічний пороський тип ке-

раміки дозволяє розглядати ці городища як чорноклобуцькі (Кучера, Іванченко 1987, с. 70; 1998, с. 102—103; Моргунов 2009, рис. 82—85). Відповідно, зафіксовані деталі канчуків із кістки могли бути продукцією місцевих майстрів, а датувати їх варто часом існування цих поселенських структур.

Як завершення руків'я канчука ми розглядаємо знахідку (Інв. № В4608/37, ст. інв. № 22072) кулястої форми виготовлену із кольорового металу на основі міді. Втулка для пужал на виступає з обох сторін корпусу на 11/15 мм та прикрашена двома рельєфними валиками зверху та одним валиком знизу. Гакоподібний виступ, ймовірно, втрачений (збитий), на його місці розміщується отвір із рваними краями. Виріб сильно пошкоджений: розвернутий корпус майже розколотий на дві частини, втрачена 1/3 нижньої втулки (рис. 2: 1). Знахідка походить із городища, яке розташоване південніше с. Шарки на правому березі заплави річки Гороховатки, та досліджувалося В. Хвойкою в 1901 р. Дитинець разом із прилеглим посадом та селищем займають площу 139,33 га та належать літописному Торчеську (Борисов 2019, с. 96, 101—102). Аналогічні знахідки з металу, що мають кулясту форму корпусу та рельєфні валики на втулці, нам невідомі, а найбільш наближене — виготовлене з кістки, знайдене на Болгарському городищі (Полубояринова 1986, с. 258, рис. 3).

Відлиті у роз'ємній формі за восковою моделлю, вироби з металу повторювали форму як корпусу, так і виступу, свої кістяні прототиби (Кирпичников 1973, рис. 75: 9; Хузин 1985, с. 87, табл. XXXIV: 11). Такі знахідки зафіксовані в Новгороді, Твері, Золотарівському та Слобідському городищах (рис. 3: 15—19) (Медведев 1959, с. 183, рис. 20: 4; Никольская 1972, с. 10, рис. 3: 15; Белорыбкин 2001, с. 159, рис. 97: 5; Лапшин 2009, с. 323, рис. 73: 12). З XII ст. починають з'являтися предмети, які прикрашені рядками виступів із псевдозерні чи інкрустовані черню: Новгород, Смоленськ, городища Шатуни, Біляр, курганний могильник Беседи 2 (рис. 3: 17, 20—22) (Медведев 1959, с. 183, рис. 20: 3; Кирпичников 1973, рис. 75: 1; Хузин 1985, с. 207, табл. LXIX: 4; Нигматуллин і др. 2004, с. 182, рис. 19: 1, 2; Сарачева, Гоняный, Аносов 2018, с. 136, рис. 8: 7). Відповідне оформлення знаходить паралелі серед інших видів давньоруської ударної зброї: булав і кистенів, що наштовхує на думку про виробництво цієї категорії речей південноруськими майстрами, включно до серед-

ини XIII ст. (Осипенко 2019а, рис. 1; Осипенко 2019б, с. 73, рис. 1). Зазначене вкладається в часи існування адміністративно-політичного центру чорних клобуків — літописного Торчеська (Кучера, Іванченко 1987, с. 74).

Наступний виріб із музейних зібрань квадратної форми зі зрізаними кутами та Г-подібним виступом, що прилягає до пласкої площини, виготовлений із заліза (Інв. № В25/1315, ст. інв. № 32811). Наскрізний трапецієподібний отвір для кріплення розміщений у центрі. Виступ ромбічний у перетині, поступово звужується до кінця. До верхньої частини виробу із зовнішньої сторони прикипів шматочок свинцю, який навряд чи можна пов'язати із об'єктом, так як предмет не пустотілий (рис. 2: 2). Знахідка походить з колекції М. Біляшівського — збірки залізних предметів різного призначення, ймовірно знайдених на городищі Княжа Гора на Канівщині впродовж 1891—1892 рр. Аналогічні вироби походять із городищ Пересопниці, Шепетівки (Ізаславля), Червена, Чорнівки (Василева), Болгара та Новгорода (рис. 3: 30—32) (Кирпичников 1966, с. 49, рис. 10; 1978, с. 83, рис. 3; Кирпичников, Гайдуков 1997, с. 186, рис. 1; Измайлов 1997, с. 97, рис. 66: 2; Пивоваров 2012, с. 33, рис. 2: 4; Baginska, Piotrowski, Wołoszyn 2012, s. 374; Федоришин 2015, с. 149, рис. 1).

Вироби у формі куба з виступом А. Кірпичников інтерпретує як «булави-клевіці» (тип ІІа). На думку дослідника, виступ указував напрямок нанесення удару або ж можливість підвищення булави, а саме на вершні — прототип молотів-клевіців, що набули поширення вже в XV ст. (Кирпичников 1966, с. 48, рис. 10). М. Федоришин заперечує, що виступ міг наносити проникаючий удар і називає цей тип на вершні «булавою-гачком», яка окрім функцій зброї ударно-роздроблювальної дії, могла чіпляти противника на полі бою та стягнути його з коня (Федоришин 2015, с. 150). Як тильники нагайок розглядає відповідні на вершні М. Волошин і пов'язує із військовою активністю кочовиків у «червоногородському» регіоні, зазначаючи, що номади могли перебувати на службі в давньоруських князів (Baginska, Piotrowski, Wołoszyn 2012, s. 374).

Булави зі зрізаними кутами доволі часто трапляються серед матеріалів давньоруських городищ XII—XIII/XIV ст. (Осипенко 2019с, с. 89, рис. 2). Натомість, знахідки «клевіців» суттєво поступаються булавам. Вони дещо менші за розміром, хоча метричні дані не є визначальним критерієм у співвідношенні на-

		Тип/підтип	X	XI	XII	XIII	XIV	
I г р у п а	1.1		—————					
	1.2		—————					
	2.1			—————				
	2.2			—————				
	3.1			—————				
	3.2			—————				
	4			—————				
II г р у п а	1				—————			
	2				—————			
	3.1			—————				
	3.2				—————			
	4				—————			
	5						—————	

Рис. 4. Хронологічна сітка побутування різних типів тильників
 Fig. 4. Chronological scheme of different types of whip pommels

верша до булави, адже розмір, найімовірніше, підлаштовувався до фізичних параметрів руки його власника. Звичайно, удари можна було наносити і тильною стороною канчука, але виступ навряд чи пробивав обладунок противника, разом з тим, міг позбавити його рівноваги шляхом чіпляння гаком. Тому, незважаючи на відмінність форми корпусу від інших тильних частин руків'я канчука, у вказаних виробках варто вбачати схематичні, але, все-таки, орнітологічні риси. Певна річ, до такого трактування варто ставитися з деякою пересторогою, отже запропонована інтерпретація може бути дискусійною.

На нашу думку, з такої ж позиції можна розглядати знахідку із половицького поховання поблизу Саратова. Виріб виготовлений із бронзи має квадратну основу корпусу з виступом та трьома невеликими чотирикутними пі-

рамідальними шипами із бічних сторін (рис. 3: 33). Інвентар поховання складався із списа, наконечників стріл, калачеподібного кресала, стремен, вудил та підпружних пряжок, а також 11 дирхемів азакської чеканки другої половини XIV ст. (Дремов 1985, с. 243—245, рис. 2).

Два тильника канчуків з музейної колекції орнітологічні за своїми обрисами, невідомого походження, виготовлені із кольорового металу на основі міді. Перше кінців'я (Інв. № Вд4221/135) невелике за розмірами, має пошкоджену та частково втрачену нижню частину, із неглибоким каналом конусоподібної втулки. Голівка птаха розміщена строго зверху втулки, дзьоб прямий, огранений по краях та загнутий на кінці, а очі позначені рельєфними виступами з обох боків. На корпусі втулки проглядаються залишки лускоподібного орнаменту (рис. 2: 4).

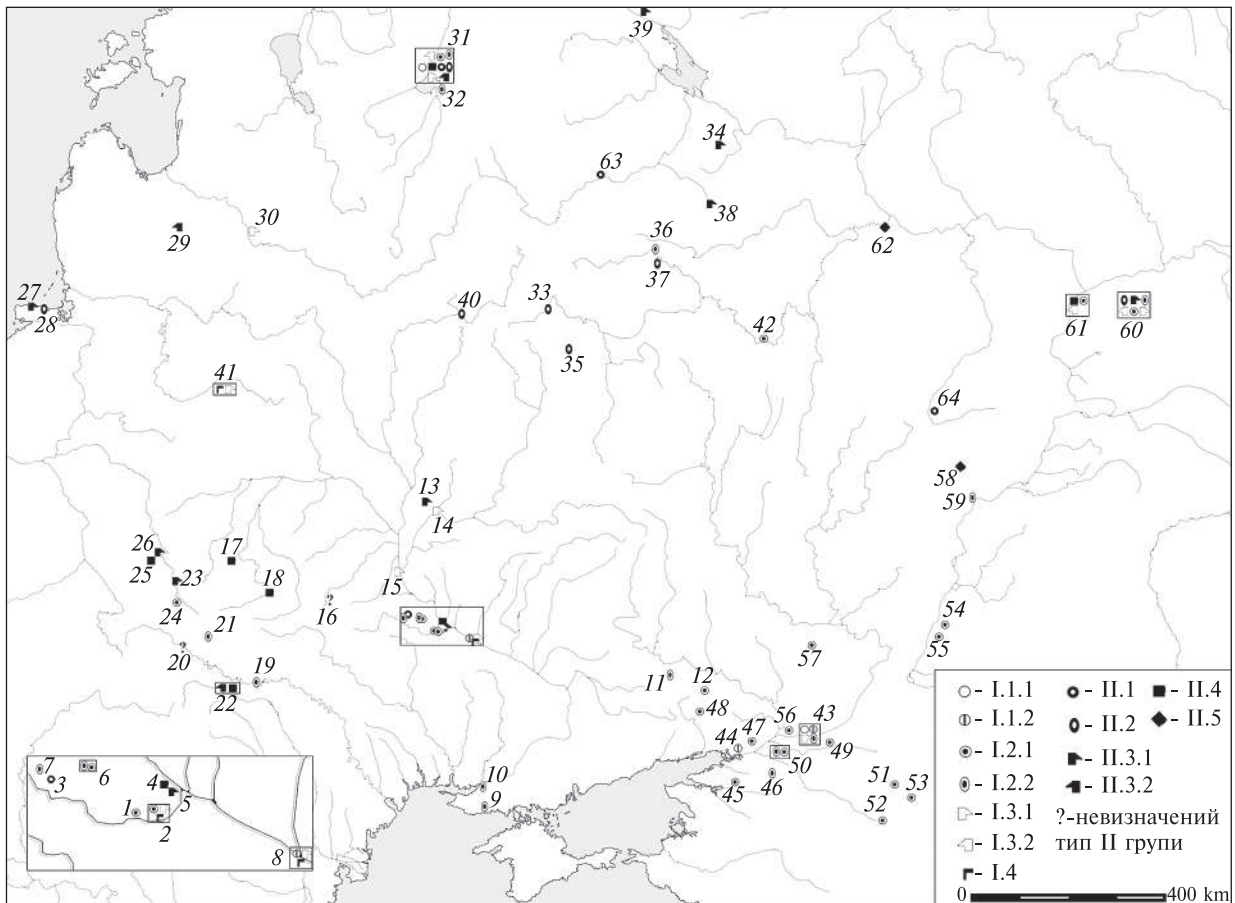


Рис. 5. Карта знахідок тильників канчука з виступом XI—XIII/XIV ст. із території Східної Європи (нумерація за каталогом)

Fig. 5. Map of finds of whip pommels with a protrusion of the XI—XIII/XIV c. from the territory of Eastern Europe (numbering according to the catalogue)

Аналогічні вироби відомі серед випадкових знахідок з Пекарів (Княжої гори?), виявлених у культурних нашаруваннях городищ Гродки над Бугом, Клещина, Каблуково, Біляра та ін. (рис. 3: 23) (Ханенко, Ханенко 1902, табл. II: 408; Кирпичников 1973, рис. 75: 7, № 20; Хузин 1985, с. 207, табл. LXIX: 3; Kotowicz 2006, с. 34, рис. 1). Окрім цього, трапляються в похованнях Кемського некрополя та Самбії. Серед супровідного інвентарю з поховання юнака в Білозер'ї (курган 9, поховання 3) була монета імператора Генріха II (1002—1024 рр.), мініатюрна сокирка із залишками дерева в проушині та шпильки з дзьобоподібним навершям з наскрізним отвором і кільцем у ньому XI—XII ст. (Макаров, Беляков 1989, с. 78, рис. 2: 2, 4, 6). У матеріалах Клінцовки I серед супровідних предметів були вудила та фрагменти вуздечки декоровані бронзовими бляшками XI — початком XII ст., а також рештками коня тощо (рис. 3: 24) (Кулаков 1978, с. 19—20). Розглянутий інвентар демонструє вплив давньоруської дружинної культури на прусів (Широухов

2014, с. 400). Наближений тильник, але з круглішою формою голови та дещо піднятим і загнутим дзьобом, був виявлений на городищі Оргоц (рис. 3: 25). Залишки споруд досліджені на пам'ятці датуються XII—XIII ст., а культурні нашарування охоплюють ширший хронологічний діапазон — X—XIII ст. (Бліфельд 1955, с. 12—21; Блажевич та ін. 2007, с. 194, рис. 153).

Друге кінців'я (Інв. № В 39) музейної колекції має шестигранну, видовжену в нижній частині, конусоподібну втулку та такої ж форми, але трохи потовщеного та ледь нагнутого пустотілого дзьоба. Очі тварини позначені наскрізними округлими отворами з обох боків, ще два отвори знаходяться у верхній та нижній частині втулки та служили для закріплення на пужалні. По самому виробу фіксуються численні сколи та зазубрини, отримані внаслідок його експлуатації (рис. 2: 3). А. Кірпицьков, за замальовками Г. Корзухіної, локалізує цю знахідку як таку, що походить з території Київщини (Кирпичников 1973, с. 76, рис. 42). Аналогічні ви-

Таблиця 2. Каталог знахідок тильників канчука з характерним виступом XI—XIII/XIV ст. із території Східної Європи
 Table 2. Catalogue of finds of the whip rommels with a protrusion of the XI—XIII/XIV c. from the territory of Eastern Europe

№	Походження	Група / Тип / Підтип	Кількість	Місце знахідки, комплекс	Керівник досліджень чи колекція	Джерело інформації
1	Набутів, уроч. Очаків (Дерновий)	I.2.1	1	городище, к/ш	В. Гезе, 1903 р.	Гезе 1904, с. 91; В5352
2	Кононча, уроч. Замковише (Товаров)	I.2.1	1			Шовкопляс 1971, с. 194, рис. 2: 3;
		I.3.1	1	городище, к/ш	В. Хвойка, 1899 р.	В611/1 В4744
		I.4	1			Шовкопляс 1971, с. 194, рис. 2: 12;
					В611/2	
3	Шарки (Торчеськ)	II.1	1	городище, к/ш	В. Хвойка, 1901 р.	В4608/37
4	Княжа гора (Ролень)	II.4	1	городище (?)	М. Біляшівський, 1891—1892 рр.	В25/1315
5	Пекарі	II.3.1	1	випалкова знахідка	Колекція Б. Ханенка	Ханенко, Ханенко 1902, табл. II: 408
6	Росава	I.2.2	1	III, курган, сер. XII—п. п. XIII ст.	Е. Вітковський, 1858—1860 рр.	Чхайдзе 2016, с. 358, рис. 20
		I.2.1	1	IV, курган, сер. XII—п. п. XIII ст.	Самоковасов, 1877 р.	Чхайдзе 2016, с. 358, рис. 21
7	Забара	I.2.2	1	впускне поховання з домовиною	М. Бранденбург, 1894 р.	Чхайдзе 2016, с. 358, рис. 22
8	Воїнь	I.1.2	2			Сергеева 2015, с. 141, рис. 16: 5, 6
		I.3.1	2	городище, к/ш XI—XII ст.	В. Довженок, 1956—1959 рр.	Сергеева 2015, с. 141, рис. 16: 7, 8
		заготовка I.4	1			Сергеева 2015, с. 141, рис. 4: 6
9	Шевченко	I.2.2	1	впускне поховання, XI—XII ст.	Є. Черненко, 1965 р.	Чхайдзе 2016, с. 358, рис. 23
10	Мирне	I.2.2	1	впускне поховання, XI—XII ст.	М. Даниленко, 1992 р.	Чхайдзе 2016, с. 358, рис. 24
11	Пришиб	I.2.2	1	впускне поховання, кін. X—XI ст.	С. Брагченко, 1978 р.	Чхайдзе 2016, с. 358, рис. 19
12	Зрубне	I.2.1	1	курган розграбований, XIII—XIV ст.	О. Євглєвський, 1992	Чхайдзе 2016, с. 358, рис. 18
13	Рогощі (Ортоці)	II.3.1	1	городище, к/ш X—XIII ст.	Д. Білфельд, 1949 р.	Блажевич, Бурло, Вітрик та ін. 2007, с. 194, рис. 153
14	Чернігів	заготовка I.3.	1	передгороддя, косторізна майстерня	А. Казаков, 1987—2008 рр.	Моша, Казаков 2011, с. 128, с. 177
15	Київ	I.3.1	1	Поділ, косторізна майстерня, п. — сер. XII ст.	М. Сагайдак, 2007—2008 рр.	Сергеева 2012, с. 18, рис. 2: 1
16	Райки	II.???	1	городище, к/ш XII—сер. XIII ст.	Т. Мовчанівський, 1929—1935 рр.	Кирпичников 1973, каталог, № 35 (за свідченнями Г. Корзухіної)

17	Пересопниця	П.4	1	городище, із заповнення рову	М. Федоришин, 2014 р.	Федоришин 2015, с. 149, рис. 1
18	Шепетівка (Зяславль)	П.4	2	городище, к/ш XII – п. п. XIII ст.	М. Каргер, 1957–1959 рр.	Кириличников 1978, с. 83, рис. 3; Кириличников 1966, каталог, № 49, 50
19	Гринчук	І.2.2	1	городище, к/ш XII–XIII ст.	С. Пачкова, 1974–1976 рр.	Пачкова 1979, с. 84, рис. 3: 1
20	Крилос (Галич)	П.?.?	1	курган І, Х ст.	Я. Пастернак, 1935 р.	Кириличников 1973, каталог, № 35
21	Теребовля	І.2.2	1	городище, к/ш	Львівський історичний музей	Kotowicz 2006, с. 34
22	Чорнівка (Василев)	П.3.2	1	городище, п. п. XIII ст.	І. Возний	Возний, Федорук 2012, с. 64, рис. 2, 3 Пивоваров 2012, с. 33, рис. 2, 4
23	Сокаль (околиці ?)	П.3.1	1	випалкова знахідка	Пенегирич 1990, с. 170, рис. 40: 6	
24	Звенигород	І.2.1	1	городище, к/ш (північна частина окольного міста)	І. Свешніков, 1987 р.	Гупало 2014, рис. 32:7
25	Гродка над Бугом	П.3.1	3	городище	А. Коковський, 1986 р.	Kotowicz 2006, с. 34; гус. 7: 1, 2 Baginska, Piotrowski, Wotoszyn 2012, s. 374
26	Чермно (Червен)	П.4	1	городище		Кулаков 1978, с. 19
27	Клішівка 1	П.3.1	1	курганний могильник, XI – поч. XII ст.	В. Кулаков, 1977 р.	
28	Холми	П.2	1	курганний могильник, XI – поч. XII ст.	2010 р.	Широухов 2014, с. 400
29	Межотне	П.3.2	1	городище, к/ш XII–XIII ст.	Е Грицовець, 2005 р.	Широухов 2014, с. 400
30	Ереїка	І.3.1	1	городище, к/ш XII–XIII ст.	А. Віллаїне, 2011 р.	Широухов 2014, с. 400
		П.1	1			Медведєв 1959, рис. 20: 3
		П.2	1			Медведєв 1959, рис. 20: 4
		І.2.2	1	Неревський розкоп, XI–XII ст.	А. Арциховський, 1951–1960 рр.	Медведєв 1959, рис. 20: 2
		І.3.1	1			Медведєв 1959, рис. 20: 1
		П.3.2	1	Троїський розкоп, XII ст.		Колчин, Янин, Ямщиков, с. 77, № 146
		І.1.1	1			Колчин, Янин, Ямщиков, с. 88, № 168
31	Новгород	І.3.2	6	Троїський розкоп, XI–XII ст.	В. Янин, 1973–1986 рр.	Колчин, Янин, Ямщиков, с. 88–91, №№ 165, 166, 169 – 172
		І.2.1	1	Троїський розкоп, п. чв. XII ст.		Андрієнко 2006, рис. 2: 10
		П.4.	1	Троїський XI розкоп, ост. чв. XI ст. – поч. XIII ст.	П. Гайдуков, 1996 р.	Кириличников, Гайдуков 1997, с. 186, рис. 1
32	Рюрикове	І.2.2	1	городище, к/ш XI ст.	Е. Носов	Артемьев, Молчанов 1995, с. 188, рис. 2: 3
33	Шатуні	П.2	1	городище, к/ш	1900 р.	Кириличников 1973, каталог, № 23
34	Каблюково	П.3.1	1	городище, к/ш XII–XIII ст.	П. Савельєв, 1853 р.	Кириличников 1973, каталог, № 20
35	Слобідське (Домогош)	П.2.	1	городище, к/ш сер. XII – сер. XIII ст.	Т. Нікольська, 1964–1967 рр.	Нікольська 1972, с. 8, рис. 3: 15
36	Москва	І.2.2	1	Красна площа, к/ш XIII ст.	Л. Беляєв, А. Векслер, 1980–1990 рр.	Беляєв, Векслер 1996, с. 117, рис. 3: 7

№	Походження	Група/Тип/ Пітин	Кількість	Місце знахідки, комплекс	Керівник досліджень чи колекція	Джерело інформації
37	Беседи 2	П.2	1	курганний могильник, кін. XI – сер. XII ст.; в центральній частині розораного скупчення кісток	М. Гоняний, 2015–2016 рр.	Сарачева, Гоняний, Аносов 2018, с. 137, рис. 8: 7
38	Городище (Клещин)	П.3.1	1	городище, посад, к/ш X – поч. XII ст.	М. Макаров, 2015 р.	Макаров 2016, с. 183, рис. 2: 1
39	Нікольське III	П.3.1	1	курганний могильник, кург. 9, похов. 3, XI – поч. XII ст.	М. Макаров, 1981 р.	Макаров 1989, с. 78, рис. 2: 4
40	Смоленськ	П.2	2	П'ятицький кінець, к/ш XII – XIII ст.	Р. Нигматулін, 2003 р.	Нигматулін, Гусаков, Зубарев и др. 2004, с. 182, рис. 19: 1, 2
41	Новогрудок	заготовка І.4	1	городище, будівля 21, XII – XIII ст.	Ф. Гуревич, 1957–1967 рр.	Гуревич 1981, рис. 19: 11
		І.3.1	1	городище	В. Сობоль	Сергеева 2015, с. 58
42	Стара Рязань	І.2.1	2	городище, розкоп 17, XII – сер. XIII ст.	В. Даркевич, 1974–1979 рр.	Даркевич, Борисевич 1995, табл. 53: 1
				городище, розкоп 13, XII – сер. XIII ст.	Даркевич, Борисевич 1995, табл. 10: 8	
43	Саркел	І.1.1	3	городище, к/ш X – поч. XI ст.	Флерова 2001, с. 62, рис. 20: 5, 6, 8	Флерова 2001, с. 62, рис. 20: 5, 6, 8
		І.1.2	2	к/ш X – поч. XI ст.	М. Артамонов, 1950–1951 рр.	Флерова 2001, с. 62, рис. 20: 4, 7
		І.3.1	1	к/ш, XI – поч. XII ст.	Флерова 2001, с. 62, рис. 20: 12	Флерова 2001, с. 62, рис. 20: 12
		І.2.2	3	к/ш, XII ст.	Флерова 2001, с. 62, рис. 20: 9–11	Флерова 2001, с. 62, рис. 20: 9–11
44	Танаїс	І.1.2	1	впускне підбійне поховання, XI ст.	П. Ларенок, 1981–1995 рр.	Чхаїдзе 2016, с. 357, рис. 16
45	Соніно	І.2.1	1	впускне поховання, XIII – п. XIV ст.	В. Максименко, 1972 р.	Чхаїдзе 2016, с. 357
46	Маяк II	І.2.2	1	впускне поховання, др.пол. XII – п. XIII ст.	І. Парусімов, 1982 р.	Чхаїдзе 2016, с. 357, рис. 14
47	Камишеваха	І.2.1	1	поховання розграбоване	Б. Раєв, 1974	Чхаїдзе 2016, с. 357
48	Рястий II	І.2.1	1	впускне поховання, др.пол. XII – п. XIII ст.	В. Ларенок, П. Ларенок, 1988 р.	Чхаїдзе 2016, с. 357, рис. 17
49	Харінка	І.2.1	1	І, курган, XII–XIII ст.	А. Агарвін, 1977 р.	Чхаїдзе 2016, с. 356, рис. 11
50	Балабинський	І.2.1	1	ІІ, курган, XIII – п. XIV ст.	А. Узянов, 1975 р.	Чхаїдзе 2016, с. 356, рис. 12
		І.2.2	1	впускне поховання	В. Зельдіна, 1977 р.	Чхаїдзе 2016, с. 357, рис. 13
51	Лола II	І.2.1	1	впускне поховання, XI–XIII ст.	І. Сініцин, У. Ерднієв, 1963 р.	Чхаїдзе 2016, с. 356, рис. 8
52	Восточний Маніч II	І.2.1	1	впускне поховання, 68/1, XII–XIII ст.	І. Сініцин, У. Ерднієв, 1966 р.	Чхаїдзе 2016, с. 356, рис. 9

53	Улан-Ерте II	I.2.1	1	впускне поховання, XII—XIII ст.	С. Васюткін, П. Кольцов, 1990 р.	Чахайдзе 2016, с. 356, рис. 10
54	Бережновка II	I.2.1	1	впускне поховання, XI—XIII ст.	І. Сінцін, 1955 р.	Чахайдзе 2016, с. 355, рис. 6
55	Калиновський	I.2.1	1	впускне поховання, XIII—XIV ст.	В. Шилов, 1954 р.	Чахайдзе 2016, с. 355, рис. 7
56	Кастирка VI	I.2.1	1	впускне поховання, XIII—XIV ст.	В. Житніков, 1984 р.	Чахайдзе 2016, с. 356
57	Большенаполовський IX	I.2.1	1	впускне поховання (жіноче), сер. XI—XII ст.	В. Рогулєв, 2008 рр.	Чахайдзе 2016, с. 357, рис. 15
58	Вишневе (побл. суч. Саратова)	II.5	1	впускне поховання, др. пол. XIV ст.	І. Дремов, 1983 р.	Дремов 1985, с. 243—245, рис. 2, 1
59	Увек (суч. Саратов)	I.2.2	1	городище, к/ш, др. пол. XIII—XIV ст.	Л. Недашковський	Недашковский, Моржерин 2020, с. 480, рис. 3: 4
60	Біляр	II.2	26 + фр-ти	городище, к/ш XI—XIII ст.	А. Халіков, Ф. Хузин	Хузин 1985, с. 87, табл. XXXIV: 11
		II.3.1				
		студка ливарної форми II.3.1				
		I.2.1				
		I.2.2				
I.3.2						
61	Болгар	II.4	2	городище, к/ш XII—XIII ст.	А. Смирнов	Измайлов 1997, с. 97, рис. 66: 2
62	Копніно I	I.3.2	1	городище, розкоп 2, будівля 2, п. п. XIV ст.	А. Смирнов, 1964 1965 рр.	Воскресенский, Смирнов 1966, с. 247, рис. 2
		I.2.1	1	городище, к/ш XI—XII ст.	М. Полубояринова, 1983 р.	Полубояринова 1986, с. 258, рис. 3
63	Твер	II.5	1	поселення, к/ш XIV ст.	А. Негін, 2006 р.	Негин 2008, с. 64, рис. 1
64	Золотарівка	II.1	1	городище, к/ш XIII ст.	В. Лапшин, 1993—1997 рр.	Лапшин 2009, рис. 73: 5
65	Федорово	II.1	1	городище, к/ш	Г. Белорибкін, 1998—2000 рр.	Белорыбкын 2001, с. 159, рис. 97: 5
66	Михалево	II.3.1	1	випадкова знахідка		Белавин 2000, с. 119, рис. 57: 1
67	Аношкар	II.3.2	1	випадкова знахідка		Белавин 2000, с. 119, рис. 57: 2
	Всього:	I.2.2	1	городище, к/ш		Белавин 2000, с. 119, рис. 57: 3
			131			

роби нам невідомі, але найбільш морфологічно наближений походить з Чорнівського городища. Тильник має округлу в перетині втулку, покритий сріблом та декорований циркулярним та геометричним орнаментом з рельєфними валиками, і за матеріалами пам'ятки датується першою половиною XIII ст. (рис. 3: 28) (Возний, Федорук 2012, с. 64, рис. 2: 3).

Окремо варто згадати про зооморфне завершення руків'я, що має приблизно ж такі габарити як розглянуте вище, знайдене в нашаруваннях XII ст. Новгорода (Колчин, Янин, Ямшиков 1985, с. 77). Виріб надзвичайної художньої обробки і суттєво відрізняється від інших знахідок. Голівка орла декорована маленькими джгутиками у вигляді ліній, завитків та кружків, що композиційно утворюють очі та повторюють обриси дзьоба птаха. Подовжена втулка прикрашена різномісними завитками у вигляді рослинних пагінців. На голівці птаха знаходиться декілька кільцевих проушин, у найбільшій із яких вставлені кільця із шумлячими підвісками (рис. 3: 29).

Серед музейних матеріалів наявний ще один тильник, але виготовлений із світло-рожевої глини у вигляді голови птаха з довгим великим дзьобом, прикрашений врізаними лініями та колами на всій поверхні і наскрізним отвором для кріплення на руків'ї (Інв. № В 5351/457) (рис. 3: 34). Очевидно, розглядати цю знахідку як бойову не варто, найімовірніше, це була спроба реалістичної імітації тильника (габарити 70 × 65 мм) як дитячої іграшки. Виріб виявлений під час дослідження давньоруського селища Автуничі, відомого своєю керамічною продукцією та гончарними комплексами (Моця та ін. 1997, с. 57, рис. 22: 3).

Таким чином, на сьогодні відомі різні за своєю формою, матеріалом виготовлення та конструкцією тильники канчука. Всіх їх пов'язує наявність виступу, що забезпечував міцніший захват під час нанесення удару вершником, і в деяких випадках надавав певної візуальної схожості з голівкою птаха, або ж мав конкретні зооморфні (орнітологічні) риси. Очевидно, що до комплексу озброєння воїна як Русі, так і прилеглих земель, цей засіб управління конем і, водночас, ударна зброя, потрапляє з кочового середовища. Під художніми ідеями та технологіями ливарництва місцевих майстрів складові частини дещо змінюють свій конструктив та набувають дещо інших форм, відмінних від своїх «номадських» прототипів.

Найбільш виваженою типологією тильників вважаємо класифікацію Ф. Хузіна, а хро-

нологічну шкалу — В. Флерової, але з певними корективами (рис. 4). Частини руків'я діляться на групи за матеріалом виготовлення (кістка/ріг (I) та метал (II)) і типи за формою корпусу. Для групи I виділено чотири типи: тип 1 — кулясті сплюснені, інколи майже біконічні (1) та на втулці (2); тип 2 — бочкоподібні округлих (1) та витягнутих (2) пропорцій; тип 3 — із зооморфними рисами (1) та подовженою втулкою (2); тип 4 — прилаштовані під тильники природні вигини рогових відростків. П'ять типів нараховується у II групі: тип 1 — кулясті; тип 2 — бочкоподібні витягнутих пропорцій; тип 3 — зооморфні (1) та подовжені втулці (2); тип 4 — зі зрізаними кутами; тип 5 — зіркоподібні. Така класифікація доволі гнучка і в подальшому, із накопиченням нового матеріалу, доповнюватиметься, зокрема орнаментативними схемами. Вже зараз можна простежити різницю в іконографії на зооморфних завершеннях руків'я, а також згаданих вище відлитих виробів, що повторюють форми зразків давньоруської ударної зброї тощо.

Нижче подаємо каталог та карту зазначених знахідок зі східноєвропейського регіону (рис. 5; табл. 2).

- Андрієнко, А. В. 2006. Находки предметов снаряжения верхового коня и всадника (по материалам Трипольского раскопа). В: Янин, В. Л. *Новгород и Новгородская земля. История и археология*, 20, Великий Новгород: Новгородский государственный объединённый музей-заповедник, с. 146-152.
- Артемьев, А. Р., Молчанов, А. А. 1995. Древнерусские предметы вооружения с княжескими знаками собственности. *Российская археология*, 2, с. 188-191.
- Белорыбкин, Г. Н. 2001. *Золотаревское поселение*. Санкт-Петербург: ИИМК РАН.
- Беляев, Л. А., Векслер, А. Г. 1996. Археология средневековой Москвы (итоги исследований 1980—1990 годов). *Российская археология*, 3, с. 106-133.
- Блажевич, Н. В., Бурдо, Н. Б., Вітрик, І. С., Денисова, А. О., Карашевич, І. В., Карнаух, Є. Г., Корпусова, В. М., Павленко, Л. В., Сон, Н. О. 2007. *Колекції Наукових фондів Інституту археології НАН України. Каталог*. Київ: Академперіодика.
- Бліфельд, Д. І. 1955. Деснянська археологічна експедиція 1949 р. В: Бібіков, С. М. *Археологічні пам'ятки УРСР*, V, Київ: АН УРСР, с. 12-21.
- Борисов, А. В. 2019. Давньоруське Поросся. Система заселення. Дисертація к. і. н. ІА НАНУ. Київ.
- Возний, І. П., Федорук, А. В. 2012. Військовий обладунок і спорядження вершника X—XIV ст. на території між Верхнім Сіретом і Середнім Дністром. *Археологія*, 4, с. 62-73.
- Воскресенский, А. С., Смирнов, А. П. 1966. Археологическое исследование соборной мечети (Четырехугольника) в Великих Болгарах. *Советская археология*, 1, Москва: Наука, с. 244-257.
- Гезе, В. Е. 1904. Раскопки на городище «Очаков» у д. Набутова. В: Беляшевский, Н. Ф. *Археологическая лето-*

- пись Южной России. Киев: Типография Н. А. Гирич, с. 82-124.
- Голэмбовская-Тобиаш, А. 2017. Позднекочевнический могильник в Росаве. Новая интерпретация. Сравнительный анализ. In: Nagirnyu, V. (ed.). *Colloquia Russica Series I, vol. 7. Rus and the world of the nomads (the second half of 9th — 16th century)*, Krakow, 7, s. 179—202.
- Гупало, В. 2014. *Звенигород і Звенигородська земля у XI—XIII століттях (соціоісторична реконструкція)*. Львів: Інститут українознавства НАН України.
- Гуревич, Ф. Д. 1981. *Древний Новгородок*. Ленинград: Наука.
- Даркевич, В. П., Борисевич, Г. В. 1995. *Древняя столица Рязанской земли: XI—XIII вв.* Москва: Кругъ.
- Дрёмов, И. И., 1985. Погребение воина с джучидскими монетами. *Советская археология*, 4, Москва: Наука, с. 243-245.
- Измайлов, И. Л. 1997. *Вооружение и военное дело населения Волжской Булгарии X — нач. XIII вв.* Казань, Магадан.
- Кирпичников, А. Н. 1966. Древнерусское оружие. Копья, сулицы, боевые топоры, булавы, кистени IX—XIII вв. В: Каргер, М. К. (ред.). *Свод археологических источников*, Е1-36, Москва; Ленинград: Наука.
- Кирпичников, А. Н. 1973. Снаряжение всадника и верхового коня на Руси IX—III вв. В: Каргер, М. К. (ред.). *Свод археологических источников*, Е1-36, Москва, Ленинград: Наука.
- Кирпичников А. Н. 1978. Массовое оружия ближнего боя из раскопок древнего Изяславля. *Краткие сообщения Института археологии*, 155. Москва: Наука, с. 80-87.
- Кирпичников, А. Н., Гайдуков, П. Г. 1997. Булава «клевец» из раскопок Новгорода. В: Янин, В. Л. *Новгород и Новгородская земля. История и археология*, 11, Великий Новгород: Новгородский государственный объединённый музей-заповедник, с. 186-187.
- Кызласов, И. Л. 1980. Кыпчаки и восстания енисейских племен в XIII в. *Советская археология*, 2, Москва: Наука, с. 80-93.
- Колчин, Б. А., Янин, В. Л., Ямщиков, С. В. 1985. *Древний Новгород: прикладное искусство и археология*. Москва: Искусство.
- Кучера, М. П., Иванченко, Л. И. 1987. Давньоруська оборонна лінія в Пороссі. *Археологія УРСР*, 59, с. 67-79.
- Кучера, М. П., Иванченко, Л. И. 1998. Особенности городищ черных клубуков Поросся. *Археологія*, 2, с. 100-104.
- Кулаков, В. И. 1978. Исследования в окрестностях г. Зеленоградска. В: Рыбаков, Б. А. (ред.). *Археологические открытия 1977 года*. Москва: Наука, с. 18-20.
- Лапшин, В. А. 2009 *Тверь в XIII—XV вв. (по материалам раскопок 1993—1997 гг.)*. Санкт-Петербург: ФФПИ СПбГУ.
- Ливох, Р. 2017. Позднекочевнический могильник в Росаве. Новая интерпретация. Каталог артефактов (выбор). In: Nagirnyu, V. (ed.). *Colloquia Russica Series I, vol. 7. Rus and the world of the nomads (the second half of 9th — 16th century)*, Krakow, s. 163-178.
- Макаров, Н. А., Беляков, А. С. 1989 Кемский некрополь в северном Белозерье. *Краткие сообщения Института археологии*, 198. Москва: Наука, с. 75-84.
- Макаров, Н. А. 2016. Подвеска со знаком Рюриковичей из летописного Клещина. *Краткие сообщения Института археологии*, 242. Москва: ИА РАН, с. 180-190.
- Медведев, А. Ф. 1959. Оружие Новгорода Великого. В: Арциховский, А. В. *Труды Новгородской археологической экспедиции. Материалы и исследования по археологии СССР*, 65. Москва: АН СССР, с. 121-191.
- Моргунов, Ю. Ю. 2009. *Древо-земляные укрепления Южной Руси X—XIII веков*. Москва: Наука.
- Моця, О., Казаков, А. 2011. *Давньоруський Чернігів*. Київ: «Стародавній світ».
- Моця, О. П., Орлов, Р. С., Коваленко, В. П., Козловский, А. О., Пархоменко, О. В., Потапов, О. В., Покас, П. М. 1997. Поселення X—XIII ст. біля с. Автунічі. В: Моця, О. П., Коваленко, В. П., Петрашенко, В. О. (ред.). *Південноруське село IX—XIII ст. (нові пам'ятки матеріальної культури)*. Київ: ІЗМН, с. 34-69.
- Негин, А. Е. 2008. Навершие булавы-«клевец» с селища Копнино-1. В: Молев, Е. А. (ред.). *Нижегородские исследования по краеведению и археологии. Сборник научных и методических статей*, 11. Нижний Новгород: Нижегородский университет, с. 64-68.
- Недашковский, Л. Ф., Моржерин, К. Ю. 2020. Костяные изделия из Укека. В: Миргалеев, И. (ред.). *Золотоордынское обозрение*, 8 (3), с. 472-503.
- Никольская, Т. Н. 1972. О летописных городах в земле вятичей. *Краткие сообщения Института археологии*, 129, Москва: Наука, с. 3-13.
- Нигматуллин, Р. А., Гусаков, М. Г., Зубарев, Н. В., Козлов, А. И., Крутько, Д. В., Миненко, В. В., Пузакова, Г. С., Смирнова, М. Е., Тамбова, С. Ю. 2004. Работы Деснинской экспедиции. В: Седов, В. В. *Археологические открытия 2003*. Москва: Наука, с. 181-182.
- Осипенко, М. С. 2019а. Давньоруські зіркоподібні навершя булав із колекції Національного музею історії України. *Археологія*, 1, с. 105-117.
- Осипенко, М. С. 2019б. Металеві кистені давньоруської доби (за матеріалами Національного музею історії України). *Археологія*, 4, с. 72-89.
- Осипенко, М. С. 2019с. Середньовічні навершя булав зі зрізними кутами та кулястих форм (за матеріалами Національного музею історії України). В: Патриляк, Б. К. (ред.). *Науковий вісник Національного музею історії України* [online], 4, с. 83-93. Режим доступу: <http://visnyk.nmiu.com.ua/index.php/nv/article/view/279> [Дата звернення 06.12.2020].
- Пачкова, С. П. 1979. Давньоруське городище Гринчук на Дністрі. *Археологія УРСР*, 32, с. 78-96.
- Пенегирич, В. М. 1990. Оружие и снаряжение всадника. В: Черныш, А. П. (ред.) *Археология Прикарпатья, Волыни и Закарпатья (раннеславянский и древнерусский периоды)*. Київ: Наукова думка, с. 163-171.
- Пивоваров, С. В. 2012. Металеві навершя булав з давньоруських пам'яток Буковини. *Вісник Національного університету «Львівська політехніка»*. Серія: Держава та армія, 724. Львів: Вид-во «Львівська політехніка», с. 31-35.
- Плетнева, С. А. 1973. Древности Черных Клубуков. В: Каргер, М. К. (ред.). *Свод археологических источников*, Е1-19, Москва: Наука.
- Полубояринова, М. Д. 1986. Костяные детали снаряжения средневекового коня и лучника из Болгара. *Советская археология*, 2, Москва: Наука, с. 254-260.
- Прищепа, Б. А. 2011. *Дорогобуж на Горині у X—XIII ст.* Рівне: ПП ДМ.
- Сарачева, Т. Г., Гоняный, М. И., Аносов, Д. В. 2018. Химико-технологическое исследование изделий из цветных металлов, обнаруженных на археологических памятниках в селе Беседы под Москвой. В: Энговатова, А. В. (ред.). *Археология Подмосковья:*

- Материалы научного семинара*, 14. Москва: Институт археологии РАН, с. 126-144.
- Сергеева, М. С. 2011. *Косторізна справа у Стародавньому Києві*. Київ: КНТ.
- Сергеева, М. С. 2015. *Майстри з обробки дерева та кістки давньоруського міста Воїня*. Київ; Харків: Майдан.
- Соловьев, А. И. 2003. *Оружие и доспехи*. Сибирское вооружение: от каменного века до средневековья. Новосибирск: ИНФОЛИО-пресс.
- Федоришин, М. 2015. Булава «клевец» чи булава «гачок»? В: Травінський, В. С. (ред.). *Археологія & Фортифікація*. Кам'янець-Подільський: Друкарня Рута, с. 147-150.
- Федоров-Давыдов, Г. А. 1966. *Кочевники Восточной Европы под властью золотоордынских ханов. Археологические памятники*, Москва: МГУ.
- Флерова, В. Е. 2001. *Резная кость Юго-Востока Европы IX—XII веков: искусство и ремесло. По материалам Саркела-Белой Вежи из коллекции Государственного Эрмитажа*. Санкт-Петербург: Алетейя.
- Ханенко, Б. И., Ханенко, В. И. 1902. *Древности Приднестровья. Эпоха славянская (VI—XIII вв.)*, V. Киев.
- Хузин, Ф. Ш. 1985. *Снаряжение всадника и верхового коня*. В: Халиков, А. Х. *Культура Биляра. Булгарские орудия труда и оружие X—XIII вв.* Москва: Наука, с. 193-213.
- Чхаидзе, В. Н. 2016. Костяные навершия плетей с отростком в погребениях средневековых кочевников восточноевропейских степей. В: Кызласов, И. Л. (ред.). *Степи Восточной Европы в средние века: Сборник памяти Светланы Александровны Плетневой*. Москва: Институт археологии РАН, с. 353-382.
- Шовкопляс, Г. М. 1971. Давньоруські кістяні вироби з розкопок В. В. Хвойки. В: Шевченко, Ф. П. (ред.). *Середні віки на Україні*, 1, Київ: Наукова думка, с. 191-195.
- Широухов, Р. А. 2014. Импорты древнерусских типов на территории Пруссов в X/XI—XIV вв. В: Макаров, Н. А. (ред.). *Русь в IX—XII веках. Общество, государство, культура*. Москва, Вологда: Древности Севера, с. 386-412.
- Bagińska, J., Piotrowski, M., Wołoszyn, M. 2012. Czerwień — gród między wschodem a zachodem od wiekiej polityki po życie codzienne (noty katalogowe). W: Bagińska, J (red.). *Czerwień — gród między Wschodem a Zachodem. Katalog wystawy*. Tomaszów Lubelski, Leipzig, Lublin, Rzeszów, s. 333-444.
- Kotowicz, P. 2006. Przemiany w uzbrojeniu plemiennym i wczesnopanństwowym (VI — poł. XIII w.) w polskiej części dawnych księstw ruskich — wybrane przykłady. *Wiśnik Національного університету «Львівська політехніка»*. Серія: *Держава та армія*, 571. Львів: Видавництво «Львівська політехніка», с. 18-47.

Надійшла 06.12.2020

М. С. Осипенко

Научный сотрудник отдела хранения фондов сектора «Средневековая археология» Национального музея истории Украины, ORCID 0000-0002-7974-877X, osypenko.ms@gmail.com

ТЫЛЬНИКИ ПЛЕТИ СО СПЕЦИАЛЬНЫМ ВЫСТУПОМ XI—XIII вв. (по материалам Национального музея истории Украины)

Подчинения боевого коня воле всадника происходит путем использования упряжи и другого специального снаряжения, которые закреплялись на животном или приводились в действие человеком. Кроме этого, для более эффективного выполнения приказов управляющего, применялась плеть. В комплекс вооружения древнерусского воина плеть попала из кочевого среды, где она одновременно выступала и культовым атрибутом, и неким оберегом.

Строение плети предусматривало следующие составные части: бич, сплетенный из кожаных ремешков, кнутовища и рукоятки, которая в тыльной части заканчивалась набалдашником. На сегодняшний день известны различные по своей форме, материалу изготовления и конструкции тыльные части плети. Части рукоятки делятся на группы по материалу изготовления (кость/рог, металл), на типы по форме корпуса и, по возможности, на орнаментальные схемы. Всех их связывает наличие характерного выступа, который предотвращал выпадение кнутовища с кисти всадника и, в некоторых случаях, приобретал определенную визуальную схожесть с головкой птицы, или же имел конкретные зооморфные (орнитологические) черты.

Для костяных набалдашников (группа I) выделено четыре типа: шаровидные приплюснутые; бочкообразные округлых и вытянутых пропорций; с зооморфными чертами; пристроены под навершие естественные изгибы роговых отростков. Металлические набалдашники насчитывают пять типов (II группа): шаровидные; бочкообразные вытянутых пропорций; зооморфные; со срезанными углами; звездообразные.

В восточноевропейском регионе находки тыльников округлых, несколько приплюснутых форм с небольшими клювовидными отростками, начинают фиксироваться с X в., все изделия исключительно костяные. Во второй половине XI в. появляются круглые, шаровидные и бочкообразные набалдашники с удлиненными выступами и продолжают бытовать и в последующие два столетия. Зооморфные навершия в виде головки птицы маленьких пропорций бытовали относительно недолго — XI — первая половина XII вв., а изделия на удлинённой втулке — XII — первая половина XIII вв. Набалдашники со срезанными углами датируются более широко, в пределах XII — XIII/XIV вв.

В Национальном музее истории Украины хранится восемь предметов, представляющих соответствующие навершия или их части, из них: две находки имеют неизвестное происхождение, а шесть — локализованы и происходят из древнерусских поселенческих структур XI—XIII вв. с территории Поросся: Набутов, Кононча, Шарки, Княжая Гора.

К л ю ч е в ы е с л о в а: плеть, снаряжение всадника, средневековое ударное вооружение, древнерусское оружие.

HORSE WHIP POMMELS WITH A SPECIAL PROTRUSION OF THE XI–XIII CENTURIES

(Based on the Materials of the National Museum of History of Ukraine)

To bridge a riding war horse and subordinate it to the will of the rider is possible through the usage of harness and other special equipment, which were fixed on an animal or operated by a person. In addition, a whip was used to execute the orders of the rider more effectively. The whip occurred in the complex of weapons of the Ancient Rus warrior from a nomadic environment, where it simultaneously acted as a cult attribute and a kind of amulet.

The structure of the whip provided the following components: a whip woven made of leather straps, a whip-handle, which ended with a knob at the pommel. Nowadays, there are different whip pommels according to their shape, material of manufacture and construction. The parts of the handle are divided into groups due to the material of manufacture (bone/horn, metal), into types according to the body shape, and into ornamental schemes if possible. All of them are connected by the presence of a typical protrusion, which prevented the whip from falling out of the rider's hand and, in some cases, acquired a certain visual similarity to the head of a bird, or had specific zoomorphic (ornithological) features.

Four types are distinguished for bone knobs (group I): spherical flattened; barrel-shaped rounded and with elongated proportions; with zoomorphic features; attached to the heads of the natural curves of the horny outgrowth. Metal knobs are of five types (group II): spherical; barrel-shaped elongated; zoomorphic; with cut corners; star-shaped.

In the Eastern European region, finds of whip pommels with somewhat flattened forms and small beak-like outgrowths begin to be recorded from the X c. and all items are exclusively made of bone. The round, spherical and barrel-shaped knobs with elongated projections appear in the second half of the XI c. and continue to exist in the next two centuries. Zoomorphic knobs in the shape of a bird's head of small proportions existed for a relatively short time — XI — first half of the XII c., and items on an elongated socket — from the XII — first half of the XIII c. The knobs with cut corners are dated more widely, within the XII–XIII/XIV c.

The National Museum of the History of Ukraine contains eight items representing the corresponding pommels or their parts. Two finds are of unknown origin, and six are identified and come from Ancient Rus settlement structures of the XI–XIII c. from the territory of the Ros River region: Nabutiv, Kononcha, Sharky, Kniazha Hora.

Key words: whip, rider's equipment, Medieval blunt weapon, Ancient Rus weapon.

References

- Andrienko, A. V. 2006 Nakhodki predmetov snariazheniia verkhovogo konia i vsadnika (po materialam Troitskogo raskopa). In: Yanin, V. L. *Novgorod i Novgorodskaia zemlia. Istorii i arkhologiiia*, 20, Velikii Novgorod: Novgorodskii gosudarstvennyi obiedinennyi muzei-zapovednik, p. 146-152.
- Artemev, A. R., Molchanov, A. A. 1995. Drevnerusskie predmety vooruzheniia s kniazheskimi znakami sobstvennosti. *Rossiiskaia arkhologiiia*, 2, p. 188-191.
- Belorybkin, G. N. 2001. *Zolotarevskoe poselenie*. Sankt-Peterburg: IIMK RAN.
- Beliaev, L. A., Veksler, A. G. 1996. Arkhologiiia srednevekovoii Moskvyy (itogi issledovaniia 1980-1990 godov). *Rossiiskaia arkhologiiia*, 3, p. 106-133.
- Blazhevych, N. V., Burdo, N. B., Vitryk, I. S., Denysova, A. O., Karashevych, I. V., Karnaukh, Ye. H., Korpusova, V. M., Pavlenko, L. V., Son, N. O. 2007. *Kolektsii Naukovykh fondiv Instytutu arkhologii NAN Ukrainy*.
- Blifeld, D. I. 1955. Desnianska arkhologiiichna ekspeditsiia 1949 r. In: Bibikov, S. M. *Arkhologiiichni pamiatky URSR*, V, Kyiv: AN URSR, p. 12-21.
- Borysov, A. V. 2019. *Davnoruske Porossia. Systema zaselennia*. Dysertatsiia k. i. n. IA NANU. Kyiv.
- Voznyi, I. P., Fedoruk, A. V. 2012. Viiskovyyi obludunok i sporiadzhennia vershnyka X-XIV st. na terytorii mizh Verkhnim Siretom i Serezhnim Dnistrom. *Arheologia*, 4, p. 62-73.
- Voskresenskii, A. S., Smirnov, A. P. 1966. Arkhologicheskoe issledovanie sobornoii mecheti (Chetyrehugolnika) v Velikikh Bolgarakh. *Sovetskaia arkhologiiia*, 1, Moskva: Nauka, p. 244-257.
- Geze, V. E. 1904. Raskopki na gorodishche Ochakov u d. Nabutova. In: Beliashevskii, N. F. *Arkhologicheskaiia letopis Iuzhnoi Rossii*. Kyiv: Tipografiia N. A. Girich, p. 82-124.
- Golembovskaia-Tobiash, A. 2017. Pozdnekochevniceskii mogilnik v Rosave. Novaia interpretatsiia. Sravnitelnyi analiz. In: Nagirnyy, V. (ed.). *Colloquia Russica Series I, vol. 7. Rus and the world of the nomads (the second half of 9th - 16th century)*, 7, Krakow, s. 179-202.
- Hupalo, V. 2014. *Zvenyhorod i Zvenyhorodska zemlia u XI-XIII stolittiakh (sotsioistorichna rekonstruktsiia)*. Lviv: Instytut ukrainoznavstva NAN Ukrainy.
- Gurevich, F. D. 1981. *Drevnii Novogradok*. Leningrad: Nauka.
- Darkevich, V. P., Borisevich, G. V. 1995. *Drevniaia stolitsa Riazanskoi zemli: XI-XIII vv.* Moskva: Krugie.
- Dremov, I. I., 1985. Pogrebenie voina s dzhuchidskimi monetami. *Sovetskaia arkhologiiia*, 4, Moskva: Nauka, p. 243-245.
- Izmailov, I. L. 1997. *Vooruzhenie i voennoe delo naseleniia Volzhskoi Bulgarii X - nach. XIII vv.* Kazan, Magadan.

- Kirpichnikov, A. N. 1966. Drevnerusskoe oruzhie. Kopia, sulitsy, boevye topory, bulavy, kisteny IX—XIII vv. In: Karger, M. K. (ed.). *Svod arkheologicheskikh istochnikov*, E1-36, Moskva, Leningrad: Nauka.
- Kirpichnikov, A. N. 1973. Snariazhenie vsadnika i verkhovogo konia na Rusi IX-XIII vv. In: Karger, M. K. (ed.). *Svod arkheologicheskikh istochnikov*, E1-36, Moskva, Leningrad: Nauka.
- Kirpichnikov A. N. 1978. Massovoe oruzhiia blizhnego boia iz raskopok drevnego Iziaslavlia. *Kratkie soobshcheniia Instituta Arkheologii*, 155. Moskva: Nauka, p. 80-87.
- Kirpichnikov, A. N., Gaidukov, P. G. 1997. Bulava klevets iz raskopok Novgoroda. In: Yanin, V. L. *Novgorod i Novgorodskaia zemlia. Istorii i arkheologiia*, 11, Velikii Novgorod: Novgorodskii gosudarstvennyi obiedinennyi muzei-zapovednik, p. 186-187.
- Kyzlasov, I. L. 1980. Kypchaki i vosstaniia eniseiskikh plemen v XIII v. *Sovetskaia arkheologiia*, 2, Moskva: Nauka, p. 80-93.
- Kolchin, B. A., Ianin, V. L., Iamshchikov, S. V. 1985. *Drevnii Novgorod: prikladnoe iskusstvo i arkheologiia*. Moskva: Iskusstvo.
- Kuchera, M. P., Ivanchenko, L. I. 1987. Davnoruska oboronna liniia v Porossi. *Arheologia URSS*, 59, p. 67-79.
- Kuchera, M. P., Ivanchenko, L. I. 1998. Osoblyvosti horodyshch chornykh klobukiv Porossia. *Arheologia*, 2, p. 100-104.
- Kulakov, V. I. 1978. Issledovaniia v okrestnostiakh g. Zelenogradska. In: Rybakov, B. A. (ed.). *Arkheologicheskie otkrytiia 1977 goda*. Moskva: Nauka, p. 18-20.
- Lapshin, V. A. 2009 *Tver v XIII-XV vv. (po materialam raskopok 1993-1997 gg.)*. Sankt-Peterburg: FFII SPbGU.
- Livokh, R. 2017. Pozdnekochevniicheskii mogilnik v Rosave. Novaia interpretatsiia. Katalog artefaktov (vybor). In: Nagirnyy, V. (ed.). *Colloquia Russica Series I, vol. 7. Rus and the world of the nomads (the second half of 9th — 16th century)*, 7, Krakow, p. 179-202.
- Makarov, N. A., Belyakov, A. S. 1989 Kemskaia nekropol v severnom Belozere. *Kratkie soobshcheniia Instituta arkheologii*, 198. Moskva: Nauka, p. 75-84.
- Makarov, N. A. 2016. Podveska so znakom riurikovichei iz letopisnogo Kleshchina. *Kratkie soobshcheniia Instituta arkheologii*, 242. Moskva: IA RAN, p. 180-190.
- Medvedev, A. F. 1959. Oruzhie Novgoroda Velikogo. In: Artsikhovskii, A. V. *Trudy Novgorodskoi arkheologicheskoi ekspeditsii. Materialy i issledovaniia po arkheologii SSSR*, 65. Moskva: AN SSSR, p. 121-191.
- Morgunov, Yu. Yu. 2009. *Drevo-zemlianye ukrepleniia Iuzhnoi Rusi X-XIII vekov*. Moskva: Nauka.
- Motsia, O., Kazakov, A. 2011. *Davnoruskii Chernihiv*. Kyiv: Starodavnyi svit.
- Motsia, O. P., Orlov, R. S., Kovalenko, V. P., Kozlovskii, A. O., Parkhomenko, O. V., Potapov, O. V., Pokas, P. M. 1997. Poseleeniia X-XIII st. bilia s. Avtunychi. In: Motsia, O. P., Kovalenko, V. P., Petrashenko, V. O. (ed.). *Pivdenoruske selo IX-XIII st. (novi pamiatky materialnoi kultury)*. Kyiv: IZMN, p. 34-69.
- Negin, A. E. 2008. Navershie bulavy-klevtsa s selishcha Kopnino-1. In: Molev, E. A. (ed.). *Nizhegorodskie issledovaniia po kraevedeniui i arkheologii. Sbornik nauchnykh i metodicheskikh statei*, 11. Nizhnii Novgorod: Nizhegorodskii universitet, p. 64-68.
- Nedashkovskii, L. F., Morzherin, K. Yu. 2020. Kostiane izdeliia iz Ukeka. In: Mirgaleev, I. (ed.). *Zolotoordynskoe obozrenie*, 8 (3), p. 472-503.
- Nikolskaia, T. N. 1972. O letopisnykh gorodakh v zemle viatichei. *Kratkie soobshcheniia Instituta arkheologii*, 129, Moskva: Nauka, p. 3-13.
- Nigmatullin, R. A., Gusakov, M. G., Zubarev, N. V., Kozlov, A. I., Krutko, D. V., Minenko, V. V., Puzakova, G. S., Smirnova, M. E., Tambova, S. Iu. 2004. Raboty Desninskoi ekspeditsii. In: Sedov, V. V. *Arkheologicheskie otkrytiia 2003*. Moskva: Nauka, p. 181-182.
- Osypenko, M. S. 2019a. Davnoruski zirkopodibni navershia bulav iz koleksii Natsionalnogo muzeiu istorii Ukrainy. *Arheologia*, 1, p. 105-117.
- Osypenko, M. S. 2019b. Metalevi kysteni davnoruskoj doby (za materialamy Natsionalnogo muzeiu istorii Ukrainy). *Arheologia*, 4, p. 72-89.
- Osypenko, M. S. 2019c. Serednovichni navershia bulav zi zrizanymy kutamy ta kuliastykh form (za materialamy Natsionalnogo muzeiu istorii Ukrainy). In: Patryliak, B. K. (ed.). *Naukovy visnyk Natsionalnogo muzeiu istorii Ukrainy* [online], 4, s. 83-93. Available at: <http://visnyk.nmiu.com.ua/index.php/nv/article/view/279> [Accessed 06 December 2020]
- Pachkova, S. P. 1979. Davnoruske horodyshche Hrynychuk na Dnistri. *Arheologia URSS*, 32, p. 78-96.
- Penegirich, V. M. 1990. Oruzhie i snariazhenie vsadnika. In: Chernysh, A. P. (ed.). *Arkheologiia Prikarpatia, Volyni i Zakarpattia (rannkslavianskii i drevnerusskii periody)*. Kyiv: Naukova dumka, p. 163-171.
- Pyvovarov, S. V. 2012. Metalevi navershia bulav z davnoruskykh pamiatok Bukovyny. *Visnyk Natsionalnogo universytetu Lvivska politehnika. Seriya: Derzhava ta armii*, 724. Lviv: Vydavnytstvo Lvivska politehnika, p. 31-35.
- Pletneva, S. A. 1973. Drevnosti Chernykh Klobukov. In: Karger, M. K. (ed.). *Svod arkheologicheskikh istochnikov*, E1-19, Moskva: Nauka.
- Poluboiarinova, M. D. 1986. Kostiane detali snariazheniia srednevekovogo konia i luchnika iz Bolgara. *Sovetskaia arkheologiia*, 2, Moskva: Nauka, p. 254-260.
- Pryshchepa, B. A. 2011. *Dorohobuzh na Horyni u X-XIII st.* Rivne: PP DM.
- Saracheva, T. G., Goniani, M. I., Anosov, D. V. 2018. Khimiko-tekhnologicheskoe issledovanie izdelii iz tsvetnykh metallov, obnaruzhennykh na arkheologicheskikh pamiatnikakh v sele Besedy pod Moskvoi. In: Engovatova, A. V. (ed.). *Arkheologiia Podmoskovia: Materialy nauchnogo seminaru*, 14. Moskva: Institut arkheologii RAN, p. 126-144.
- Serhieieva, M. S. 2011. *Kostorizna sprava u Starodavnomu Kyievi*. Kyiv: KNT.
- Serhieieva, M. S. 2015. *Maistry z obrobky dereva ta kistky davnoruskoho mista Voinia*. Kyiv, Kharkiv: Maidan.
- Solovev, A. I. 2003. *Oruzhie i dospekhi. Sibirskoe vooruzhenie: ot kamennogo veka do srednevekovia*. Novosibirsk: INFOLIO-press.

- Fedoryshyn, M. 2015. Bulava klevets chy bulava hachok? In: Travinskyi, V. S. (red.). *Arkheolohiia & Fortyfikatsiia*. Kam'ianets-Podilskyi: Drukarnia Ruta, p. 147-150.
- Fedorov-Davydov, G. A. 1966. *Kochevniki Vostochnoi Evropy pod vlastiu zolotoordynskikh khanov*. *Arkheologicheskie pamiatniki*, Moskva: MGU.
- Flerova, V. E. 2001. *Reznaia kost Iugo-Vostoka Evropy IX-XII vekav: iskusstvo i remeslo. Po materialam Sarkela-Beloi Vezhi iz kollektzii Gosudarstvennogo Ermitazha*. Sankt-Peterburg: Aleteiia.
- Khanenko, B. I., Khanenko, V. I. 1902. *Drevnosti Pridneprovia. Epokha slavianskaia (VI-XIII vv.)*, V. Kiev.
- Khuzin, F. Sh. 1985. Snariazhenie vsadnika i verkhovogo konia. In: Khalikov, A. Kh. *Kultura Biliara. Bulgarskie orudiia truda i oruzhie X-XIII vv.* Moskva: Nauka, p. 193-213.
- Chkhaidze, V. N. 2016. Kostiane navershiia pletei s otrostkom v pogrebenniakh srednevekovykh kochevnikov vostochnoevropeskikh stepei. In: Kyzlasov, I. L. (ed.). *Stepi Vostochnoi Evropy v srednie veka: Sbornik pamiaty Svetlany Aleksandrovny Pletnevoi*. Moskva: Institut arkheologii RAN, p. 353-382.
- Shovkopliias, H. M. 1971. Davnoruski kistiani vyroby z rozkopok V. V. Khvoiky. In: Shevchenko, F. P. (ed.). *Seredni viky na Ukraini*, 1, Kyiv: Naukova dumka, p. 191-195.
- Shiroukhov, R. A. 2014. Importy drevnerusskikh tipov na teritorii Prussov v X/XI-XIV vv. In: Makarov, N. A. (ed.). *Rus v IX-XII vekakh. Obshchestvo, gosudarstvo, kultura*. Moskva, Vologda: Drevnosti Severa, p. 386-412.
- Bagińska, J., Piotrowski, M., Wołoszyn, M. 2012. Czerwień — gród między wschodem a zachodem od wiekiej polityki po życie codzienne (noty katalogowe). W: Bagińska, J (red.). *Czerwień — gród między Wschodem a Zachodem. Katalog wystawy*. Tomaszów Lubelski, Leipzig, Lublin, Rzeszów, s. 333-444.
- Kotowicz, P. 2006. Przemiany w uzbrojeniu plemiennym i wczesnopaństwowym (VI — poł. XIII w.) w polskiej części dawnych księstw ruskich — wybrane przykłady. *Visnyk Natsionalnoho universytetu Lvivska politekhnika. Serii: Derzhava ta armii*, 571. Lviv: Lvivska politekhnika, p. 18-47.