



В.С. Рудь, В.А. Косаківський

ДО 90-РІЧЧЯ ПАВЛА ІВАНОВИЧА ХАВЛЮКА

Цього року минає 90 років з дня народження Павла Івановича Хавлюка — кандидата історичних наук, археолога, краєзнавця та педагога¹.

Народився Павло Іванович 15 червня 1925 р. у с. Жорнище Іллінецького р-ну Вінницької обл. у сім'ї вчителя (Гальчак 2005, с. 197—198). Закінчивши 9 класів місцевої школи, у 1941 р. майбутній вчений переїхав до с. Білки Дашівського р-ну. У березні 1944 р. був призваний до Радянської армії, де проходив службу до квітня 1949 р. За військову службу був удостоєний державних нагород.

Після закінчення 10 класів вечірньої школи в 1951 р. П.І. Хавлюк вступив на історичний факультет Ужгородського державного університету, який закінчив у 1957 р. та отримав диплом вчителя історії середньої школи. Під час навчання викладав історію в середніх школах м. Гайсина та проводив перші археологічні розвідки в середній течії Південного Бугу.

З 1958 до 1961 рр. П.І. Хавлюк навчався в аспірантурі на кафедрі археології Ленінградського державного університету ім. А. Жданова, де під керівництвом М.І. Артамонова написав і захистив у 1962 р. кандидатську дисертацію «Антские поселения средней части Южного Побужья». Робота ґрунтувалася на матеріалах із близько 30 пам'яток, відкритих і досліджених автором. Майже протягом двох років після успішного захисту дисертації працював молодшим науковим співробітником відділу слов'янської археології ІА АН УРСР.

Подальша доля П.І. Хавлюка пов'язана з Вінницею. З 1963 р. і до смерті (11 серпня 2001 р.) працював старшим викладачем, а піз-

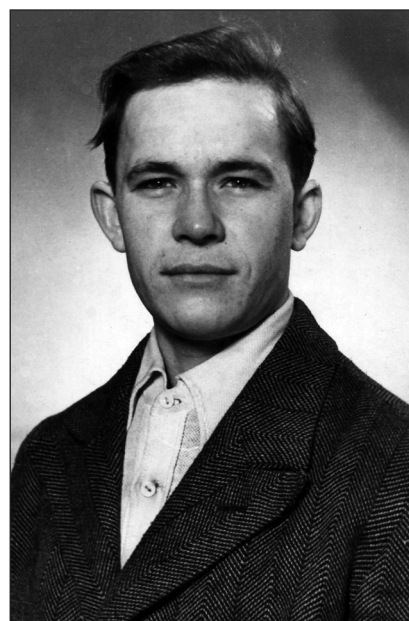


Рис. 1. Павло Іванович Хавлюк. Фото 1950-х рр.

ніше — доцентом історичного факультету педагогічного інституту ім. М. Островського (нині Вінницький державний педагогічний університет ім. М. Коцюбинського). Тут він читав курси з археології та стародавньої історії, етнографії народів СРСР, історії первісного суспільства та середніх віків. Проводив постійні засідання археологічного гуртка, залучаючи до наукових досліджень здібних студентів. Під його керівництвом працював слов'янський загін археологічної експедиції інституту, на базі якої здійснювалася щорічна польова археологічна практика студентів (Косаківський, Рудь 2009, с. 91). Також П.І. Хавлюк створив в інституті археологічний кабінет і лабораторію.

Проте найважливіше місце в житті вченого займало археологічне вивчення Середнього Побужжя. У характеристиці 1963 р. тогочасний

¹ Під час написання цієї роботи використано матеріали з особової справи П.І. Хавлюка, яка зберігається в архіві Вінницького державного педагогічного університету ім. М. Коцюбинського.



Рис. 2. П.І. Хавлюк під час розвідок. Фото 1980-х рр.

директор ІА АН УРСР, член-кор. С.М. Бібіков пише: «Хавлюк П.І. з 1953 г. по настоящее время успешно проводил в лесостепном Побужье разведку археологических памятников различных эпох, от палеолита до Киевской Руси включительно, причем ряд памятников открыты им впервые. Являясь специалистом в области славянской археологии, им были проведены широкие исследования славянских памятников этого района... Тов. Хавлюк П.І. своей полевой и научной работой проявил себя как способный, инициативный исследователь в области изучения славянской археологии».

Ще до захисту кандидатської дисертації П.І. Хавлюк відзначився проведенням розвідок по дослідженню різночасових пам'яток. У складі експедиції В.М. Даниленка молодий археолог у 1956 р. дослідив низку поселень бугодністровської культури. Зокрема, на виявлених поселеннях біля сіл Глинське та Сокільці провів розкопки В.М. Даниленко, в результаті цих досліджень було відкрито ранній етап вказаної культури (Даниленко 1969, с. 47).

П.І. Хавлюк зробив вагомий внесок у дослідження трипільської культури Середнього Побужжя. Він відкрив і задокументував багато поселень цього регіону. На трьох з них (Вербівка І, Сорока, Уланівка) проведено археологічні дослідження (Гусев 1995, с. 17). Саме завдяки розвідкам Павла Івановича відкрито унікальне поселення Кліщів, добре відоме фахівцям з трипільської культури завдяки пізнішим дослідженням і публікаціям І.І. Зайця (Заец, Рыжов 1992, с. 4).

Та все ж основним об'єктом археологічних досліджень П.І. Хавлюка були слов'янські старожитності Побужжя та Подністров'я. Тут відкрито та досліджено низку поселень (Мар'янівка, Носівці) та могильник зарубинецької культури (Рахни), матеріали з яких дали можливість дослідникам говорити про окрему групу пам'яток типу Рахни пізнього етапу існування культури. Археолог займався вивченням черняхівських поселень (Гармаки) та могильників (Заячівка, Скитка) регіону; дослідив значну кількість пам'яток Антського союзу племен, археологічної пеньківської культури (Самчинці, Семенки, Коржівка) та городищ уличів (Сажки, Борисівка, Григорівці, Червоне). Більшість виявлених під час розкопок знахідок нині становлять слов'янську колекцію Вінницького обласного краєзнавчого музею, а незначна кількість матеріалів зберігається в археологічному кабінеті Інститут історії, етнології та права ВДПУ ім. М. Коцюбинського (Зінько та ін. 2012). П.І. Хавлюк працював над докторською дисертацією на тему: «Історія слов'янських племен першого тисячоліття нашої ери в басейні Південного Бугу та Лівобережжя Дністра».

Упродовж кількох десятиліть П.І. Хавлюк, як голова секції археології Вінницької організації Українського товариства охорони пам'яток історії і культури, постійно працював над виявленням та занесенням у державний реєстр різночасових і різнотипових пам'яток археології задля їх збереження. Дослідник був активним учасником регіональних, всеукраїнських

і міжнародних конференцій; автором близько 100 наукових праць, більшість з яких присвячена вивченню слов'янських старожитностей I тис. н. е. і охоплює різноманітні питання, пов'язані з етнічною історією населення Середнього Побужжя (Баженов 1993, с. 79, 386; Гальчак 2005а, с. 59).

Археологічні відкриття та наукові дослідження Павла Івановича Хавлюка не втрачають своєї актуальності, свідченням чого є широке використання його напрацювань сучасниками (Томашевський 2003; 2008), а речові пам'ятки, виявленні експедиціями під його керівництвом, експонуються в музеях.

- Баженов Л.В.* Поділля в працях дослідників і краєзнавців XIX—XX ст. Історіографія. Біобібліографія. Матеріали. — Кам'янець-Подільський, 1993.
- Гальчак С.Д.* Краєзнавці Вінниччини: Біографії. Бібліографія. — Вінниця, 2005.
- Гальчак С.Д.* Краєзнавчий рух на Вінниччині в умовах незалежності України // Краєзнавство. — 2005а. — № 1—4. — С. 58—64.
- Гусев С.О.* Трипільська культура Середнього Побужжя рубежу IV—III тис. до н. е. — Вінниця, 1995.
- Даниленко В.Н.* Неолит Украины. — К., 1969.
- Заец И.И., Рыжов С.Н.* Поселение трипольской культуры Клишев на Южном Буге. — К., 1992.
- Зінко Ю.А., Косаківський В.А., Рудь В.С.* Археологічна колекція Інституту історії, етнології і права Вінницького державного університету імені Михайла Коцюбинського: каталог-проспект. — Харків, 2012.
- Косаківський В.А., Рудь В.С.* Дослідження археологічної експедиції ВДПУ ім. М. Коцюбинського в с. Буша Ямпільського району // Вісник інституту історії, етнології і права. — Вінниця, 2009. — Вип. 7. — С. 91—97.
- Томашевський А.П.* Нарис історії та екології заселення Східного Поділля слов'яно-руської доби // Археологічні студії. — К.; Чернівці, 2003. — Вип. 2. — С. 132—160.
- Томашевський А.П.* Інформаційна основа дослідження історії та екології заселення Східного Поділля слов'яно-руської доби // Археологічні студії. — К.; Чернівці, 2008. — Вип. 3. — С. 169—179.

Надійшла 21.04.2015

Список наукових праць Павла Івановича Хавлюка

- | | |
|-----------------------------------------------------------------------------------------------------------------------------------------------------------------------------------------------------------------------|-------------------------------------------------------------------------------------------------------------------------------------------------------------------------------------------------------------------------------------------------------------------------------------------------------------------------|
| 1956
Материалы к археологической карте бассейна реки Соб (притока Ю. Буга) // КСИА АН УССР. — 1956. — Вып. 6. — С. 18—21. | 1965
О технологи изготовления раннеславянской керамики // АСГЭ. — 1965. — Вып. 7. — С. 37—41.
Деякі підсумки археологічного дослідження лісостепової частини Південного Побужжя та лівобережжя Дністра // Доповіді і повідомлення кафедр інституту на звітній науковій сесії. — Вінниця, 1965. — С. 27—31. |
| 1959
Стоянки развитого неолита в северной части среднего течения Южного Буга // КСИИМК. — 1959. — 75. — С. 169—173.
Новые данные о культовых изображениях в Триполье // СА. — 1959. — № 3. — С. 206—208. | 1968
Зарубинецкие памятники на Южном Буге // АО 1967 г. — М., 1968. — С. 226—227. |
| 1960
Первая находка зооморфного изображения мартыновского типа на славянском поселении: (Предвар. сообщ.) // СГЭ. — 1960. — Вып. 19. — С. 49—53. | 1969
Исследования на Южном Буге // АО 1968 г. — М., 1969. — С. 256—258.
Древньоруські городища на Південному Бузі // Слов'яно-руські старожитності. — К., 1969. — С. 156—174. |
| 1961
Раннеславянские поселения в средней части Южного Побужья // СА. — 1961. — № 3. — С. 187—201. | 1970
Новые открытия Южнобугской экспедиции // АО 1969 г. — М., 1970. — С. 228—230.
Земля уличів X—XI століть // Матеріали третьої Подільської іст.-краєзн. конф. — Львів, 1970. — С. 134—136. |
| 1962
Антские поселения средней части Южного Побужья: Автореф. дис. ...канд. ист. наук. — Л., 1962.
Славянские поселения VIII — начала IX века на Южном Буге // АСГЭ. — 1962. — Вып. 4. — С. 116—126. | 1971
Гончарний горн культури полів поховань черняхівського типу в с. Тарасівці на Вінниччині // Серед- |
| 1963
Раннеславянские поселения Семенки и Самчинцы в среднем течении Южного Буга // МИА. — 1963. — 108. — С. 320—350. | |

ні віки на Україні. — К., 1971. — Вип. 1. — С. 79—83.
Пам'ятки зарубинецької культури на Побужжі // Археологія. — 1971. — № 4. — С. 84—96.
Уличское городище X—XI вв. у села Сажки на Винниччине // АО 1970 г. — М., 1971. — С. 294.

1972

Деякі матеріали до характеристики ремесла уличів // XV наук. конф. ІА АН УРСР, присвячена 50-річчю утворення СРСР. Тези пленарних і секційних доповідей (результати польових археологічних досліджень 1970—1971 рр. на території України). — Одеса, 1972. — С. 343—346.
Трипільське селище Кліщів // АДУ 1969 р. — К., 1972. — С. 79—82. (співавтор І.І. Заєць).
Зарубинецьке селище і могильник Рахни Собові на р. Сіб Гайсинського району Вінницької області // Мат-ли XIII конф. ІА АН УРСР, присвяч. 50-річчю АН УРСР (Київ, 1968 р.). — К., 1972. — С. 235—237.
Материалы из городищ уличей на Южном Буге // АО 1971 г. — М., 1972. — С. 380—381.
Технологія обробки заліза у зарубинецьких племен Південного Побужжя // Археологія. — 1972. — Вип. 6. — С. 90—96 (співавтор В.Д. Гопак).

1973

До питання про виготовлення жорен у Древній Русі // Археологія. — 1973. — 9. — С. 34—41.
Исследования в Винницкой области // АО 1972 г. — М., 1973. — С. 342—344 (співавтор Б.С. Жураковский).
Про технологію обробки заліза в уличів // Археологія. — 1973. — № 12. — С. 33—41. (співавтор В.Д. Гопак).

1974

Заячівський могильник на Винниччині // Археологія. — 1974. — 14. — С. 62—72.
Раннеславянские поселения в бассейне Южного Буга // Раннесредневековые восточнославянские древности. — Л., 1974 — С. 181—215.

1975

Зарубинецька культура Південного Побужжя та лівобережжя Середнього Дністра // Археологія. — 1975. — 18. — С. 7—19.
Культура східних слов'ян другої половини I тис. н. е. Басейн Південного Бугу // Археологія Української РСР. — К., 1975. — Т. III. — С. 113—119.

1976

Исследования Южнобугской экспедиции // АО 1975 г. — М., 1976. — С. 400—401.

1977

Про реконструкцію черняхівських жорен // Археологія. — 1977. — 24. — С. 21—28.

1978

Исследование славянских памятников на Южном Буге // АО 1977 г. — М., 1978. — С. 394—395.
Славянское ремесленное селище Париевка на Побужье // Археологические исследования на Украине в 1976—1977 гг.: Тез. докл. XVII конф. ИА АН УССР. — Ужгород, 1978. — С. 97—98.

1979

Исследования на Южном Буге // АО за 1978 г. — М., 1979. — С. 415—416.
Пізнюскіфське селище Сорока // Археологія. — 1979. — 29. — С. 34—54.

1980

О времени выделения славянского ремесла в самостоятельную отрасль производства // Тез. докл. сов. дел. на IV Межд. конгр. славянской археологии (София, сент. 1980 г.). — М., 1980. — С. 82—83.
Про виробництво жорен на черняхівських поселеннях Побужжя // Археологія. — 1980. — Вип. 34. — С. 30—35.

1981

Городище Червоне // АО 1980 г. — М., 1981. — С. 316—317.

1982

Ранньословянське поселення Пархомівка на Побужжі // Тези доп. II Респ. наук. конф. з іст. краєзнавства (Вінниця, 19—20 жовтня 1982 р.). — К., 1982. — С. 276—277.

1984

Дослідження ремісничого центру для виробництва жорен на Південному Надбужжі // Тези доп. другої Вінниц. обл. іст.-краєзн. конф. — Вінниця, 1984. — С. 6.

1985

Исследования на Южном Буге // АО за 1983 г. — М., 1985. — С. 367—368.
Про топографію, планування та забудову слов'янських поселень // Тези доп. третьої Вінниц. обл. іст.-краєзн. конф. — Вінниця, 1985. — С. 49—50.

1986

Про етнічну приналежність археологічних пам'яток VIII—IX ст. н. е. // Тези доп. четвертої Вінниц. обл. іст.-краєзн. конф. — Вінниця, 1986. — С. 49—50.
Исследования на Южном Буге // АО 1984 г. — М., 1986. — С. 319—320.

1987

Работы в Винницкой области // АО за 1985 г. — М., 1987. — С. 424—425.

1988

Вельбарские памятники на Южном Буге // Kultura wielbarska w młodszym okresie rzymskim. — Lublin, 1988. — S. 137—144.
Дообследование могильника у с. Вилы Яругские (приложение) // Могильники черняховской культуры. — М., 1988. — С. 142.
Про час використання уличами оборонних споруд передскіфського і скіфського часу // Тези доп. шостої Вінниц. обл. іст.-краєзн. конф. — Вінниця, 1988. — С. 7—8.
О начальных этапах развития раннеславянского ремесла (на материалах ремесленных сооружений на Южном Буге) // Труды V Междунар. конгресса археологов-славистов. — К., 1988. — Т. 4. — С. 226—231.

1989

Про ідеологічні уявлення слов'ян VIII—IX ст. // Проблеми історії та археології давнього населення

- Української РСР: Тези доп. XX Респ. конф. (Одеса, жовт. 1989 р.). — К., 1989. — С. 237—238.
- Про час заселення Південного Побужжя після половецької й монголо-татарської навал // Тези доп. восьмої Вінниц. обл. іст.-краєзн. конф. — Вінниця, 1989. — С. 24—25.
- 1990**
- Трипольские памятники Южного Побужья // Раннеземледельческие поселения-гиганты трипольской культуры на Украине: Тез. докл. I полевого семинара. — Тальянки, 1990. — С. 28—30.
- Про черняхівське керамічне виробництво // Тези доп. дев'ятої Вінниц. обл. іст.-краєзн. конф. — Вінниця, 1990. — С. 19—20.
- Зарубинецкая культура Южного Побужья и левобережного среднего Днестра // Тезисы докл. на VI конгрессе славянских археологов (г. Прилеп, Югославия, 1990 г.). — М., 1990. — С. 107—110.
- 1992**
- Обработка цветных металлов зарубинецким населением Південного Побужжя // Тези доп. одинадцятої Вінниц. обл. іст.-краєзн. конф. — Вінниця, 1990. — С. 21—22.
- 1993**
- Городище Уличів на Немирівщині // АДУ 1991 р. — Луцьк, 1993. — С. 124—126.
- Земля Уличів // Тези доп. дванадцятої Вінниц. обл. іст.-краєзн. конф. — Вінниця, 1993. — С. 17—18.
- 1994**
- Вінниця та її околиці в давнину // Мат-ли II іст.-краєзн. конф. «Вінниця: минуле і сучасне», присвяч. 50-річчю визвол. м. Вінниці від нім.-фашист. загарб. — Вінниця, 1994. — С. 6—9.
- Скіфські старожитності поблизу Вінниці й етногенез слов'ян // Мат-ли III іст.-краєзн. конф. «Вінниця: минуле і сучасне», присвяч. 50-річчю визвол. України від нім.-фашист. загарб. — Вінниця, 1994. — С. 5—10.
- Археологія і історія краю // Шляхи підвищення ефективності підготовки педагогічних працівників: мат-ли другої наук.-практ. конф. — Вінниця; Бар, 1994. — С. 99—105.
- 1997**
- Ранньозарубинецьке селище Райки Іллінецького району на Вінниччині // Тези доп. сімнадцятої Вінниц. обл. іст.-краєзн. конф. 18 верес. 1997 р. — Вінниця, 1997. — С. 37—39.
- 1998**
- Сучасний стан черняхівської проблеми на території України й Молдавії // Тези доп. вісімнадцятої Вінниц. обл. іст.-краєзн. конф. 3 лют. 1998 р. — Вінниця, 1998. — С. 24—25.
- Археологічна розвідка в басейні річки Рову // Там само. — С. 25—26 (співавтор В.П. Восколул).
- 1999**
- Обмін і торгівля уличів // Матеріали звіт. наук. конф. викл. і студ. іст. факультету за 1999 рік. — Вінниця, 1999. — С. 75—77.
- Ювелірна справа в уличів // Наукові записки ВДПУ ім. М. Коцюбинського. Вип. I. Серія: Історія: Збірник наукових праць. — Вінниця, 1999. — С. 13—18.
- 2000**
- Черняхівський могильник Скитка (за матеріалами розкопок П.І. Хавлюка) // Наукові записки ВДПУ ім. М. Коцюбинського. Вип. II. Серія: Історія: Збірник наукових праць. — Вінниця, 2000. — С. 10—16 (співавтор В.П. Восколул).
- 2001**
- Зарубинецькі поселення Райки і Пархомівка на південному Побужжі // Матеріали звіт. наук. конф. викл. іст. факультету за 2000 рік. — Вінниця, 2001. — С. 59—60.
- До питання про зв'язок між черняхівською та зарубинецькою культурами // Наукові записки ВДПУ ім. М. Коцюбинського. Вип. III. Серія: Історія: Збірник наукових праць. — Вінниця, 2001. — С. 266—268.
- 2003**
- Південнобузький регіон зарубинецької культури // Старожитності I тисячоліття нашої ери на території України. — К., 2003. — С. 175—177.