

М.А. Хомчик, Ю.П. Бут

### ПОЛІХРОМНІ (АКВАРЕЛЬНІ) ПЕЛІКИ IV—III ст. до н. е. З ПАНТИКАПЕЯ ЗІ ЗБІРКИ НМІУ

*У роботі розглядаються питання фарбового покриття на трьох поліхромних (акварельних) пеліках IV—III ст. до н. е. з Пантикапея, які входять до збірки Національного музею історії України. Проаналізовано причини та зроблено висновки щодо різного стану їх збереження.*

*Ключові слова:* Пантикапей, поліхромні (акварельні) пеліки, науково-технічна експертиза (АРТ-ЛАБ).

Поліхромні (акварельні) пеліки IV—III ст. до н. е. входили до ранньоелліністичних поховальних комплексів некрополя Пантикапея. Вони були виготовлені за допомогою ручного гончарного круга, на якому майстер, зазвичай, працював сам і виготовляв посуд різноманітної форми. Круг мав таку конструкцію: кам'яний диск-маховик жорстко насаджувався на дерев'яну вісь. Нижній загострений кінець осі вставлявся у кам'яну або дерев'яну підставку з конусоподібним заглибленням (опорний підшипник), на якій розташовувалася тринога. Заглиблення підставки та верхня частина триноги змащувалися мастилом (можливо, овечим жиром). На маховик накладався робочий дерев'яний диск, який фіксувався у підпрямкутному заглибленні кам'яного диска. На цьому диску гончар формувалася посуда (Хомчик, Печорний 2013, с. 85—88.).

Пеліка, як вважається, випалювалася при температурі 800—900° (Вдовиченко 2003, с. 24). Після випалу на поверхню наносилось покриття та розпис фарбами природного походження, до складу яких входили вода чи зв'язуючі речовини. Зважаючи на те, що фарби були нестійкими, розпис на більшості посуду зберігався частково або з часом зовсім зникав. Відомо небагато випадків задовільної збереженості розпису на таких пеліках (Зайцева 1976, с. 103—106).

Наукові дослідження поліхромних пелік зі збірки НМІУ, проведені в 2014 р., дозволили зробити висновки щодо причин різного збереження на них шару фарби. Пеліка, інв. № Б11-

100 (рис. 1), надійшла до Київського історичного музею у 1936 р. з колекцією та каталогом музею університету Св. Володимира. У цьому каталозі записано, що експонат № 2708 було придбано в Керчі за розпорядженням Правління музею № 1146 від 6 квітня 1881 р. (Каталог музею... 1835, с. 83). У 50-х рр. XX ст. пеліка була внесена до колекційного списку Б11 (Пантикапей). Це сіроглиняна посудина з овальним тулубом і похилими плічками з плавним переходом до високого, розширеного у верхній частині горла. Широкі пласкі вінця відігнуті. Ручки пласкі, у верхній частині зігнуті під кутом, закріплені під вінцями та на тулубі. Денце на кільцевому піддоні. Розміри: висота 20,3 см; діаметр тулуба 12,7 см; діаметр вінець 11 см; діаметр денця 6,9 см; ширина ручок 2,5 см. На поверхні — залишки поліхромного розпису (рослинний орнамент на вінцях, сліди червоної фарби на шийці, ручці, а також сліди світлого покриття



Рис. 1. Гончарний круг VI ст. до н. е., Корінф



Рис. 2. Поховальна поліхромна пеліка IV ст. до н. е. Пантикапей, Б11-100 НМІУ

на тулубі). Як відомо, в розписі поховальних посудин використовувалися такі поширені мотиви як сітчастий орнамент, гірлянди із завитків, листя та плодів плюща, гілки зі стилізованим листям. Аналогічна пеліка (рис. 2) зберігається в Державному Ермітажі в Санкт-Петербурзі (Соколов 1973, с. 100, рис. 97).

Друга пеліка за інв. № Б11-371 (рис. 3) надійшла до Київського історичного музею у 1936 р. з колекцією і каталогом Церковно-археологічного музею, який існував при Київській духовній академії. До цього музею її передав І.К. Суручан наприкінці XIX ст. (Петров 1897, с. 10, № 705). Це червоноглиняна посудина з овальним тулубом і похилими плічками, що плавно переходять до розширеного у верхній частині високого горла. Широкі пласкі вінця відігнуті. Ручки пласкі, з невеликим реберцем посередині, у верхній частині зігнуті під кутом, закріплені під вінцями та на тулубі. Денце на кільцевому піддоні. Розміри: висота 20 см; діаметр тулуба 12 см; діаметр вінця 9,8 см; діаметр денця 6,9 см; ширина ручок 2,3 см. Під час Другої світової війни пеліку було розбито. Пізніше цей експонат був непрофесійно реставрований. У 1975 р. його записали до колекційного списку Б11 (Пантикапей). У 2014 р. під час реставрації у майстерні НМІУ на поверхні пеліки було виявлено залишки поліхромного розпису (біла та чорна фарби на вінцях, шийці та ручках). Схожа пеліка (рис. 4)

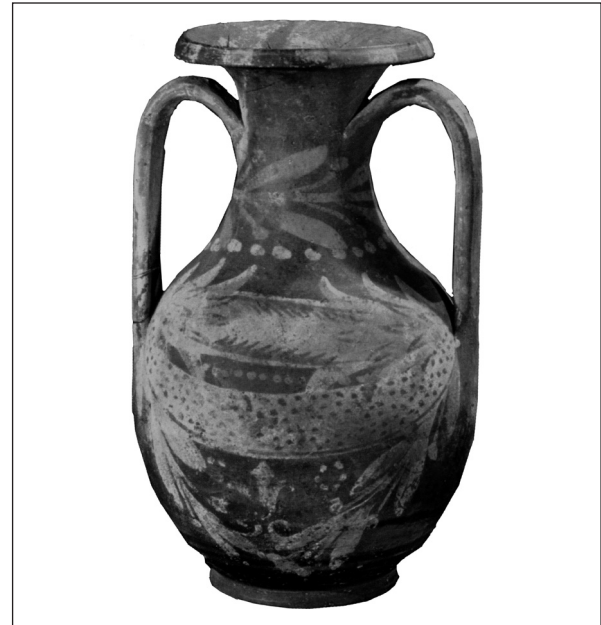


Рис. 3. Поховальна поліхромна пеліка IV ст. до н. е. Пантикапей, Ермітаж РФ

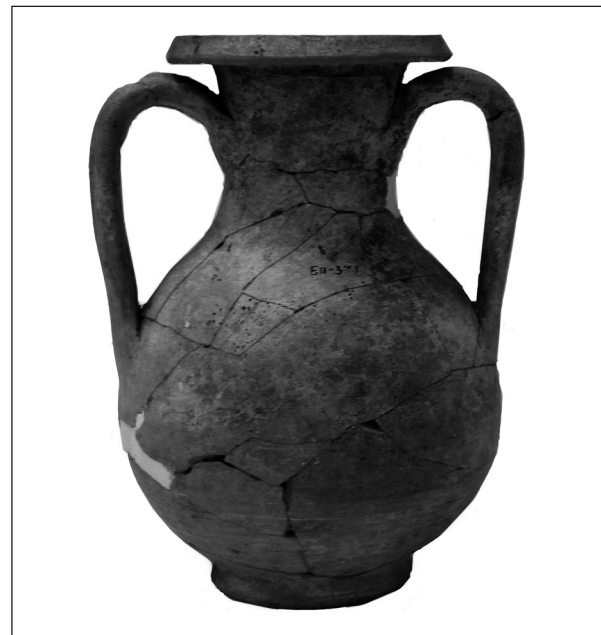


Рис. 4. Поховальна поліхромна пеліка IV ст. до н.е. Пантикапей, Б11-371 НМІУ

зберігається у Берліні (Langner 2013, S. 221—257, Taf. LXI:74a).

Третя пеліка за інв. № Б27-1623 (рис. 5) походить з археологічного музею Вищих жіночих курсів у Києві. Колекція та каталог цього музею надійшли до Київського історичного музею у 1936 р. У каталозі під № 511 вказана «акварельна» пеліка, що походить з Керчі; посудину музею подарував Б.С. Козловський у лютому



Рис. 5. Поховальна поліхромна пеліка IV ст. до н. е. Пантикапей, Берлін (Німеччина)

1914 р. (Каталог музею Висших... 1912, с. 11, № 511). Під час Другої світової війни пеліка була розбита, а інвентарний номер музею втрачений. На початку 50-х рр. XX ст. посудина була непрофесійно реставрована та записана до музейного колекційного списку Б27 як експонат без місця знаходження. У 1998—1999 рр. її відреставровано в майстерні НМІУ: було проведено демонтаж, фрагменти очищено від вапнякових нашарувань, склеєно та догіпсовано. Саме під час цих робіт і було виявлено поліхромний розпис.

Пеліка має витягнутий овальний тулуб з похилими плічками, що плавно переходять до розширеного у верхній частині високого горла. Широкі пласкі вінця відігнуті. Ручки пласкі, у верхній частині зігнуті під кутом, закріплені під вінцями та на тулубі. Денце на кільцевому піддоні. Розміри: висота 25,2 см; діаметр тулуба 14,1 см; діаметр вінець 14 см; діаметр денця 8,3 см; ширина ручок 2,4 см. На вінцях, ручках та горлі є залишки темно-бордового покриття, на тулубі — намальованої білою фарбою людської фігури (рука) та щита, виконаного червоною фарбою. На Боспорі виготовлялися поліхромні пеліки з сюжетами, запозиченими з розпису аттичних червонофігурних пелік. Сцени битви амазонок з греками (рис. 6) є одним з найпоширеніших сюжетів (Шталь 2000, с. 15, 50—51, 163 (як м кп 866А<sub>4</sub> 470 «в»). Музейна пеліка має залишки розпису одного з цих сюжетів.

У поховальному ритуалі за античної доби обов'язковим було принесення та встановлен-

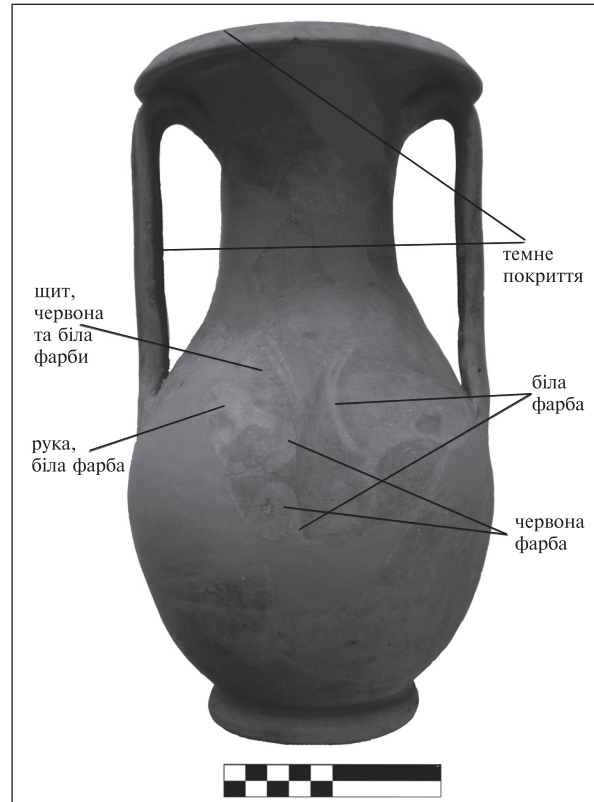


Рис. 6. Поховальна поліхромна пеліка IV ст. до н. е. Пантикапей, Б27-1623 НМІУ

ня в могилах спеціального набору речей, які мали за тогочасними уявленнями важливе значення. Це було тісно пов'язано зі світоглядом тієї епохи, своєрідним втіленням і пережитками первісного анімізму, певною мірою, притаманного й давнім грекам. Вони залишали в могилах супровідний інвентар, а також їжу, напої, гроші. Живі були зобов'язані задовольнити потреби померлих в їжі та напоях (Папанова 2006, с. 195), тому речі супровідного інвентарю вважалися необхідними в потойбічному світі, як і відповідні предмети в земному бутті. Предмети поховальних комплексів відображають уявлення стародавніх греків про потойбічний світ. Супровідний інвентар підбирався досить ретельно. Всі предмети становили єдиний комплекс і були пов'язані певним змістом. На прикладі Ольвійського некрополя відомо, що поховання V—IV ст. до н. е. навіть заможних громадян відзначаються скромністю поховального інвентарю (Козуб 1974, с. 39—40).

Для пізньокласичного-раньоелліністичного часу відомо виготовлення спеціального посуду для поховання. Звичай виготовляти посуд спеціально для поховальних цілей був поширений в той час у всьому античному світі (Зайцева 1976, с. 103—106). Характерною особливістю інвентарю класичних та елліністичних похо-

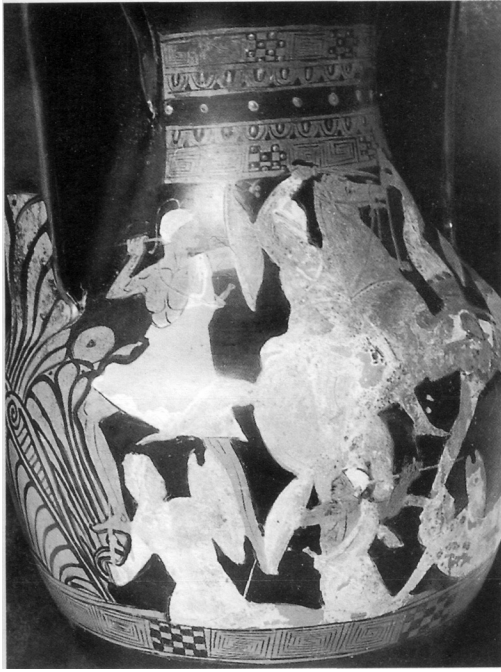


Рис. 7. Червонофігурна пеліка IV ст. до н. е. Пантикапей, Ялта (Крим)

вальних комплексів некрополя Пантикапея є наявність пелік, які були обов'язковою приналежністю більшості поховань.

У 2014 р. пеліки з музею були передані для проведення аналізів до Бюро науково-технічної експертизи (АРТ-ЛАБ) у м. Києві<sup>1</sup>. Аналізи розпису пелік показали, що основу фарб складає клейова сполука тваринного походження. Ймовірно, зв'язуючою складовою фарб могли бути рибачий, казеїновий клеї або сполука на основі яйця. Властивість яйця склеювати була підмічена ще в давнину. В «Натуральній істо-

<sup>1</sup> Ці дослідження проведені методами оптичної та цифрової мікроскопії, в ультрафіолетовому (УФ) світлі, за допомогою променів Вуда (близький діапазон до ультрафіолетового (УФ) випромінювання), методом флуоресцентного аналізу (РФА) та ІЧ-спектроскопії з Фур'є перетворенням (FTR).

рії» Плінія розповідається про фарбу «*purpurissum*», яка використовувалася в живописі та змішувалася з яєчним жовтком (Киплик 1998, с. 129).

Для виготовлення фарбового шару використовувалася низка різних пігментів. Вохра — осадова порода, яка, зазвичай, супроводжується заляганням заліза з домішками глини. Чорний пігмент (*Lamp black* — чорна фарба з лампової сажі) — один з найдавніших барвників. Його виготовляли шляхом спалювання жирної рослинної олії, тваринних жирів або природних смол з осіданням кіптяви на поверхні. Спалювали також кісточки олійних культур і винограду. Як наповнювач використовувався гіпс, мінерал класу сульфатів<sup>2</sup>.

Відомо, що на поверхні частини посудин розпис зберігається, а на інших — ні. Наші дослідження показали, що причина полягає не у фарбах, як писала К.І. Зайцева (Зайцева 1976, с. 103—106). Псування та зникнення розпису пов'язане з гідрофільністю стін, перепадами температури та вологості в похованні протягом тривалого часу. Внаслідок цього на фарбовому шарі осідають розчинні солі (містяться у ґрунтових водах), які й призводить до руйнування розпису (Никитин, Мельникова 1990, с. 55—56)

Різний коефіцієнт розширення випаленого черепка та фарбового шару з часом призводить до відлущування фарби від черепка (Беломеря, Шевченко, Мнускина 2002, с. 4—58). Імовірно, поховальний посуд з поліхромним розписом, на якому фарбовий шар зберігся краще, перебував у більш стабільних і сухих умовах.

Таким чином, поліхромні пеліки зі збірки НМІУ походять з поховань, що зазнавали значних перепадів температури та вологості протягом тривалого часу.

<sup>2</sup> Експертний висновок. Бюро науково-технічної експертизи, 2014 р.

Беломеря Н.И., Шевченко А.Ю., Мнускина В.В. Методические указания к лабораторным работам по курсу «Химическая технология керамики и огнеупоров». — Донецк, 2002.

Вдовиченко И.И. Античные расписные вазы из Крымских музеев. — Симферополь, 2003.

Зайцева К.И. Ольвийская расписная керамика эллинистической эпохи. Художественная культура и археология античного мира. — М., 1976.

Киплик Д.И. Техника живописи. — М., 1998.

Козуб Ю.І. Некрополь Ольвії V—IV ст. до н. е. — К., 1974.

Каталог музею Вищих женских курсов в Киеве. — 1912 (НА НМІУ).

Каталог музею університету св. Володимира. — 1835 (НА НМІУ).

Никитин М.К., Мельникова Е.П. Химия в реставрации. — Л., 1990.

Папанова В.А. Урочище сто могил. — К., 2006.

Петров Н.И. Указатель церковно-археологического музея при Киевской духовной академии. — К., 1897.

Соколов Г. Античное Причерноморье. — Л., 1973.

Хомчик М.А., Печорний П.П. Гончарный круг античного часу (до питания атрибуції) // Археологія. — 2013. — № 33. — С. 85—88.

Шталь И.В. Свод мифо-эпических сюжетов античной вазовой росписи по музеям Российской Федерации и стран СНГ (пелики, IV в. до н. э., керченский стиль). — М., 2000.

Langner Martin. Amazonen auf Kertscher Vasen Wechselnde Blickwinkel auf ein populares Bildmotiv Amazonen zwischen Griechen und Skythen. Gegenbilder in Mythos und Geschichte, Beitrage zur Altertumskunde 310. — Berlin, 2013. — S. 221—257.

*Надійшла 11.02.2015*

*М.А. Хомчик, Ю.П. Бут*

#### ПОЛИХРОМНЫЕ (АКВАРЕЛЬНЫЕ) ПЕЛИКИ IV—III вв. до н. э. ИЗ ПАНТИКАПЕЯ В СОБРАНИИ НМИУ

Известно, что на поверхности одних полихромных сосудов роспись сохраняется, а на других нет. В ходе нашего исследования выяснилась причина этого явления. В собрании Национального музея истории Украины хранятся три полихромных пелики IV—III вв. до н. э., которые входили в погребальный инвентарь некрополя Пантикапея. Все три пелики поступили в музей в 1936 г. из коллекций разных музеев.

В 2014 г. музейные пелики были переданы для проведения анализов в Бюро научно-технической экспертизы в г. Киеве (АРТ-ЛАБ). Они были исследованы методами оптической и цифровой микроскопии, в УФ свете с помощью лучей Вуда (ближний диапазон УФ излучения), методом рентгено-флуоресцентного анализа (РФА) и ИК-спектроскопии с Фурье преобразованием (FTIR).

В результате было установлено, что причина не в красках, как писала К.И. Зайцева. Это происходит в следствии гидрофильности стен, перепадов температуры и влажности в погребениях в течении длительного времени. Из-за этого на красочном слое оседают растворы солей, которые находятся в грунтовых водах. Это и приводит к разрушению росписи. Разный коэффициент расширения обожженного черепка и красочного слоя со временем приводит к осыпанию краски. Возможно, погребальная посуда с полихромной росписью, на которой сохранился красочный слой, находилась в более стабильных и сухих условиях в погребениях.

*М.А. Khomchuk, Yu.P. But*

#### THE 4<sup>th</sup> AND 3<sup>rd</sup> CENTURIES BC POLYCHROMOUS (AQUARELLE) PELIKAI FROM PANTICAPAEUM IN THE NMHU COLLECTIONS

It is known that paintings preserve on the surface of some polychromous vessels, and on some do not. The reason for this fact was ascertained during our investigations. The collections of the National Museum of History of Ukraine (NMHU) contains three polychromous pelikai of the 4<sup>th</sup> and 3<sup>rd</sup> centuries BC which belonged to the funeral inventory of necropolis in Panticapaeum. All the three pelikai arrived to the Museum in 1936 from the collections of other museums.

In 2014, the pelikai from the Museum were passed to the Bureau of Scientific and Technical Examination in Kyiv (ART-LAB) for the analyses. They were investigated using the methods of optical and digital microscopy, under ultraviolet with N-rays (close diapason of ultraviolet radiation), the method of X-ray fluorescent analysis, and infrared spectrum with Fourier transform (FTIR).

During the research, it was ascertained that the reason is not in the paints, as K.I. Zaitseva wrote. The damage of the paintings occurs because of hydrophilily of the walls, temperature and humidity drops in the burials in course of time. As a result, salt solutions, which the soil waters contain, form sediment on the pictorial layer. This process leads to the paintings destruction. Different coefficients of thickening of the burned clay and the layer of paintings after some time lead to the shattering of paints. Perhaps, the burial vessels with polychromous paintings on which the layer of paints preserved were contained in the burials with more stable and dry conditions.