

## ОЛЬВІЙСЬКИЙ ЗЕМЛЯНИЙ СКЛЕП ЕЛЛІНІСТИЧНОГО ЧАСУ

*У статті розглядаються деякі питання організації поховальних камер у земляних склепах некрополя Ольвії. На прикладі матеріалів склепу 2013/11 показано, що в окремих випадках камери могли спеціально заповнюватися ґрунтом після здійснення останнього поховання.*

*Ключові слова: Ольвія, антична доба, некрополь, склеп, поховальна камера.*

Земляні склепи некрополя Ольвії — цікаві та інформативні поховальні об'єкти. Через те, що більшість з них були порушені сторонніми вторгненнями ще до того, як вони були досліджені археологами, конструкція цих об'єктів відома лише в загальних рисах. Значна частина цих об'єктів була зафіксована ще на початку ХХ ст. (Фармаковский 1903, с. 1—113). Це знайшло відображення в науковій літературі, присвяченій цій проблематиці, більша частина якої має узагальнюючий характер (Козуб 1974, с. 15—17; Папанова 2006, с. 99—123; Парович-Пешикан 1974, с. 19—38). Каталоги, наведені в цих роботах, короткі, а згадки в тексті про окремі поховання часто мають ілюстративний характер. Детальні публікації матеріалів щодо земляних склепів поодинокі (Бураков 1980, с. 64—75). Тому кожний випадок є цікавим, коли на прикладі одного розкопаного та зафіксованого об'єкта можна дослідити низку подробиць, на які, як правило, автори узагальнюючих праць не звернули увагу.

Одна з таких суттєвих деталей пов'язана з питанням вибору способу організації простору поховальних камер, а саме стану камери після здійснення в ній останньої ритуальної дії.

Однак багаторазовість здійснення поховань в одній камері та наступні (також часто неодноразові) спроби пограбування їх переважної більшості дуже ускладнюють вирішення цього питання. Традиційно вважають, що стан камер, зафіксований археологами (розташування та фрагментарність знахідок або взагалі їхня відсутність, наявність ґрунту в камерах) є прямим наслідком діяльності грабіжників.

Проте слід звернути увагу, що не завжди ситуація, яку бачать археологи під час розчистки камер, є однаковою. У багатьох випадках вказані вище ознаки дають підстави для припущення, що на момент проникнення людей, які

вилучали або просто псували супровідний інвентар, камера була вільна від ґрунту. Це означає, що у грабіжників була можливість відносно вільно та без особливих ускладнень пересуватися по всій її площі. Прикладом цього є камера склепу 2010/2, де залишки значної кількості ритуальних посудин (парадного вигляду, але поганої якості) були розчавлені та розкидані по всій площині камери в придонній частині (рис. 1, 1) або на рівні її дна (рис. 1, 2) (Івченко 2013, с. 629—634).

Зовсім іншу інформацію дає камера склепу 2013/11, який і привернув нашу увагу можливістю реконструкції поховального обряду та процесу поховання в ній декількох померлих протягом певного часу (Івченко 2013а, с. 61—78)<sup>1</sup>. Склеп було виявлено на розкопі «Північний мис 1», на невеликому мисі, який відділено Заячою балкою від городища Ольвії. У класичну епоху тут розташовувалось ольвійське передмістя, а потім ця територія використовувалася виключно як некрополь. В елліністичний час тут споруджувалися лише земляні склепи. Склеп 2013/11 було виявлено відповідно до грабіжницького ходу. Він орієнтований із заходу—північного заходу (вхід у дромос) на схід—південний схід (рис. 2; 3) і складався зі ступінчастого дромосу, кам'яного закладу та камери. Простежена довжина споруди<sup>2</sup> складала 5,65 м. Ступінчастий дромос (рис. 2, 1; 4, 1) мав видовжену прямокутну форму, довжину від борту розкопу до початку закладу 2,73 м та загальну довжину 3,36 м. Розміри становили 1,30 × 1,45 м по верхньому контуру та 1,23 × 1,16 × 1,12 м по нижньому. Глибина від рівня фіксації (1,3 м від сучасної поверхні) — 1,2 м на початку та 2,39 м біля закладу. В заповнен-

<sup>1</sup> Детальна публікація склепа перебуває у друці (Івченко 2015), тому тут наводиться лише його короткий опис.

<sup>2</sup> Дромос не був остаточно досліджений.



1

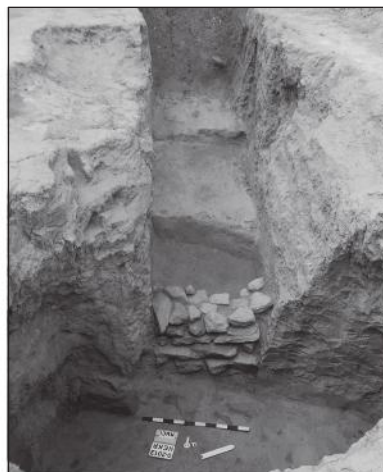


2

Рис. 1. Поховальна камера склепу 2010/2: 1 — знахідки в придонному шарі в центральній частині камери; 2 — знахідки на дні рівчаків поховальних конструкцій

ні дромосу знайдено бутові камені, що лежали окремо, можливо, зі зруйнованої верхньої частини закладу, та світлоглиняний лагінос кінця III—II ст. до н. е. (рис. 9, 1; Парович-Пешикан 1974, с. 98, рис. 88, 4, 5). Тут же було знайдено численний матеріал, що належав як до культурного шару передмістя, так і до шару некрополя елліністичного часу.

Кам'яний заклад було складено на глинисто-грунтовому розчині та в плані він складався з двох шарів (рис. 2, 1; 3). Він був покладений горизонтально, поперек довгої осі дромоса. Його розміри  $1,07 \times 0,44$  м, глибина 1,83 м від рівня фіксації. З боку камери висота закладу становила від 0,46 м (південний край) до 0,52 м (північний), він складався з чотирьох—п'яти рядів (рис. 4, 2). Шви між камінням у різних рядах не збігаються. Зовнішній шар закладу складався з трьох рядів. Його висота зменшувалася з 0,28 м (південний край) до 0,23 м (середня частина). До стінок дромосу заклад не всюди прилягав щільно — місцями між стінками та каменями закладу був укладений дрібний бут. Внутрішній шар закладу лежав на



1



2

Рис. 2. Склеп 2013/11: 1 — дромос і заклад, загальний вигляд; 2 — поховальна камера склепу, загальний вигляд

краю четвертої сходинки дромосу. Під камінням простежена глиняна підмазка. Зовнішній шар розташовувався на підсипці з суглинку завтовшки 0,23 м (рис. 4, 1).

Камера мала форму неправильної трапеції, орієнтованої поперек довгої осі дромосу (рис. 3) з середніми розмірами  $2,99 \times 2,29$  м. Стінки в плані хвилясті, нерівні, в розрізі стрімкі. Підлога камери відносно пласка, рівна. Судячи по кутах, що збереглися, склепіння камери було відносно рівним, трохи нахиленим до задньої стінки, з можливою висотою у центрі приблизно 1,4 — 1,5 м (рис. 4, 2, 3).

На підлозі камери зафіксовано залишки трьох кістяків (рис. 2, 2; 3). Усі вони зорієнтовані вздовж довгої осі камери головами до виходу. Верхні частини кістяків, що лежали в південній (1) і центральній (3) частинах камери, виявилися зруйнованими грабіжницьким ходом. Кістяк у північній частині камери (2) зберігся повністю. За залишками, що збереглися, можна при-

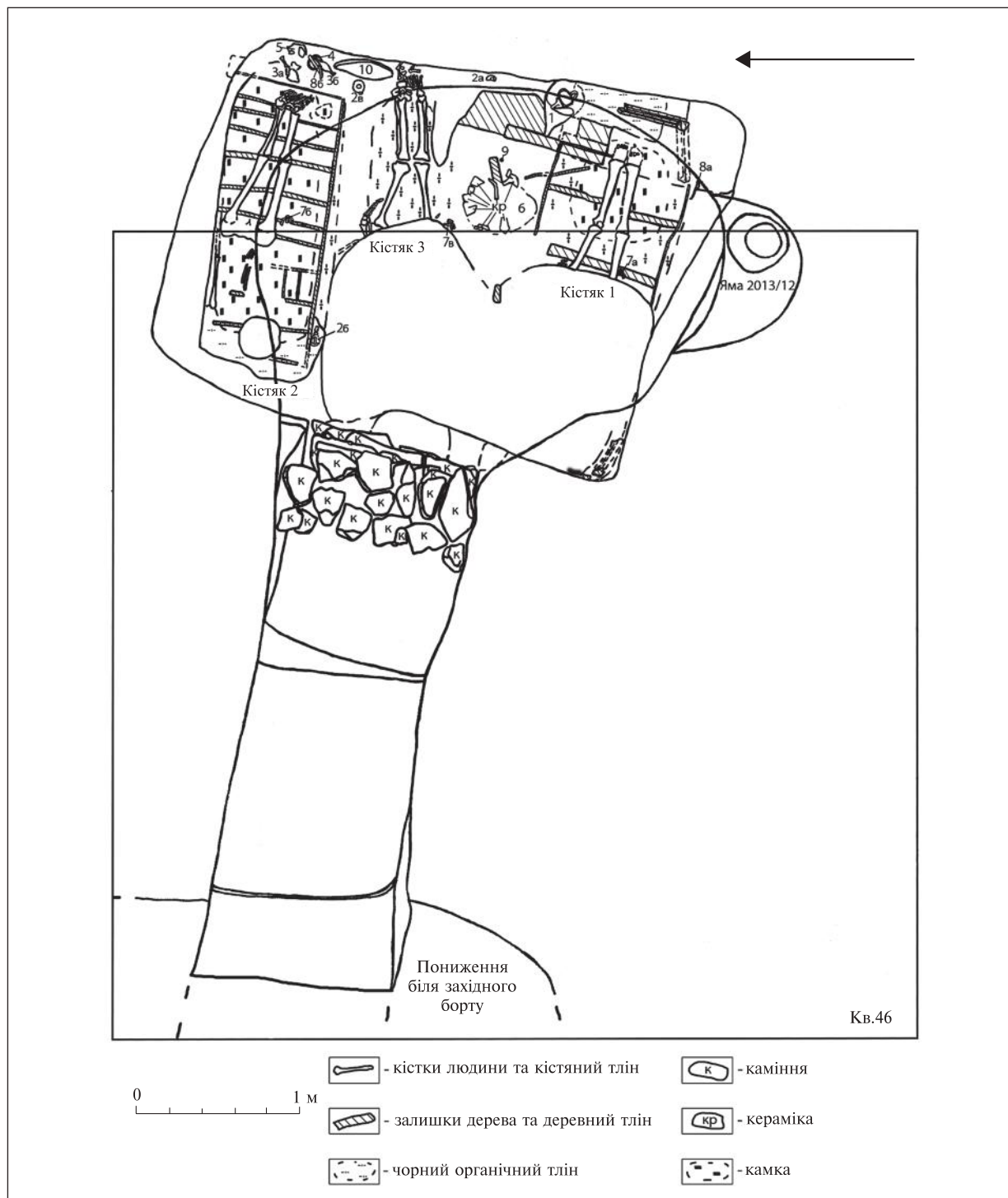


Рис. 3. План склепу 2013/11: 1 — амфора; 2 — червоноглиняні світильники; 3 — червоноглиняні флакони; 4 — червоноглиняна мисочка; 5 — нижня частина ліпної посудини; 6 — розвали червоноглиняної пеліки та мегарської чаші; 7 — бронзові монети; 8 — фрагменти залізних ножів; 9 — металеві вироби; 10 — жорно

пустити, що всі поховані були покладені витягнуто, з витягнутими кінцівками на органічних підстилках. Праворуч від них між фалангами пальців були знайдені *in situ* бронзові стерті монети, біля кістяка 2 — дві (рис. 3, 7б), в інших — по одній монеті (рис. 3, 7а, в). У похованих 1 і 2 монети були ідентичними — ольвійські, випус-

ку близько 180—170 рр. до н. е. Монету з поховання 3 не можна визначити. Стан збереження кістяків 1 і 2 дуже поганий, фактично від них залишився лише кістковий тлін. Кістяк 3, на відміну від них, зберігся дуже добре, і тільки його можна було визначити антропологічно — чоловік віком до 30 років (Назарова 2013, с. 303).

Два кістяки, що розташовувались по краях камери паралельно до бокових стінок і, очевидно, більш ранні, були укладені в дерев'яні різнотипні конструкції, обидва супроводжувалися поховальним інвентарем, значна частина якого розміщувалася біля ніг за межами гробовищ.

Від дерев'яної конструкції кістяка 1 частково збереглися поздовжні та поперечні дошки, два наріжних стовпчика, а також відбитки вертикальних дощок на стінках камери (рис. 4, 2). У ногах було викопано поперечний рівчак розмірами  $1,37 \times 0,52-0,45$  м. Очевидно, покійний був покладений у конструкцію прямокутної форми типу саркофагу, завширшки близько 0,8 м з ґратчастим дном і зробленими з дощок вертикальними бортами. Роль ніжок виконували вертикальні бруски-стовпчики, що зв'язували всю конструкцію.

Біля південно-західного кута труни було знайдено фрагмент залізного ножа (рис. 3, 8а). На межі північної частини рівчака вінцем догори впритул до східної стінки була поставлена паросьська амфора (рис. 3, 1). Вочевидь, спочатку вона розташовувалася вертикально, проте була роздавлена ґрунтом. Між похованнями 1 і 3 на рівні колін обох кістяків знайдено залишки двох посудин, що частково перекриваються (рис. 3, 6). Розвали були розташовані компактно: з півдня — погано обпалена розписна пеліка, з півночі — рельєфна мегарська чаша. Південний край розвалів впритул прилягав до північної поздовжньої планки гробовища поховання 1, північний місцями перекривав тлін підстилки під кістяком 3. Розташування цих посудин і характер скупчення роздавлених фрагментів вказують на те, що їх, вірогідно, можна пов'язати з похованням 1. У зруйнованій частині поховання на самому краю грабіжницького ходу, біля стінки камери знайдено сіроглиняний канфар, поставлений догори дном, він, очевидно, також належить до цього поховання.

Небіжчик з поховання 2 був покладений на дерев'яну конструкцію трапецієподібної форми, розташовану поблизу північної північно-східної стінки камери та майже паралельно до неї. Конструкція була завдовжки 1,84 м, завширшки в ногах 0,66 м, у головах 0,82 м. Вона складалася з двох бокових поздовжніх тонких планок, що частково збереглися, та дев'яти поперечних брусків прямокутної форми. Під конструкцією було влаштовано ґрунтову підсіпку. Завдяки цьому залишки поховання розміщувалися над підлогою камери від 0,01 — 0,05 м під поздовжніми планками до 0,16 м у середині. Можна зробити припущення, що це були легкі

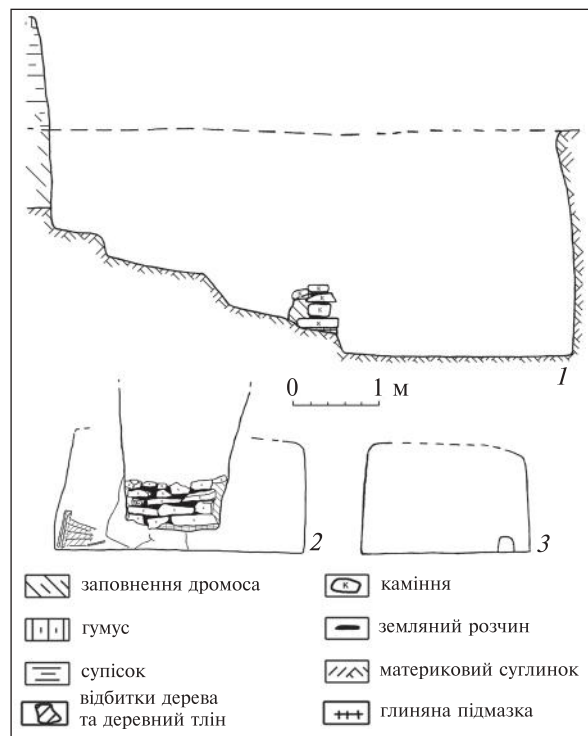


Рис. 4. Розрізи склепу 2013/11: 1 — поздовжній; 2 — фасировка західної-північно-західної стінки камери; 3 — фасировка північної-північно-східної стінки камери

ноші, поставлені на спеціально зроблений для цього невеликий насип.

Під залишками черепа та в районі шийних хребців похованого виявлено дві біконічні пастові намистини темно-сірого кольору та 19 бісерин з такої ж пасти. З північно-західного краю навпроти черепа, впритул до поздовжньої планки труни лежав роздавлений червоноглиняний світильник, ріжком до ніг похованого (рис. 3, 2б). Весь інший інвентар був розташований у ногах. Ще один червоноглиняний світильник стояв впритул до північно-східного кута конструкції, ріжком до голови покійного (рис. 3, 2в). Поряд зі світильником до східної—південно-східної стінки камери було притулено кам'яне жорно (рис. 3, 10). Між східним краєм конструкції і східно—південно-східною стінкою склепу горизонтально, паралельно один до одного лежали два червоноглиняних флакони, один з них був з надламаним горлом (рис. 3, 3а). Під горлом другого флакона (рис. 3, 3б) стояла червоноглиняна мисочка (рис. 3, 4). На цій же посудині лежав фрагмент леза залізного ножа (рис. 3, 8б). Між флаконами було знайдено роздавлену нижню частину ліпної посудини (рис. 3, 5). Біля південно-східного кута труни виявлено мушлю.

Між цими похованнями в центрі камери знайдено залишки кістяка 3, покладеного без



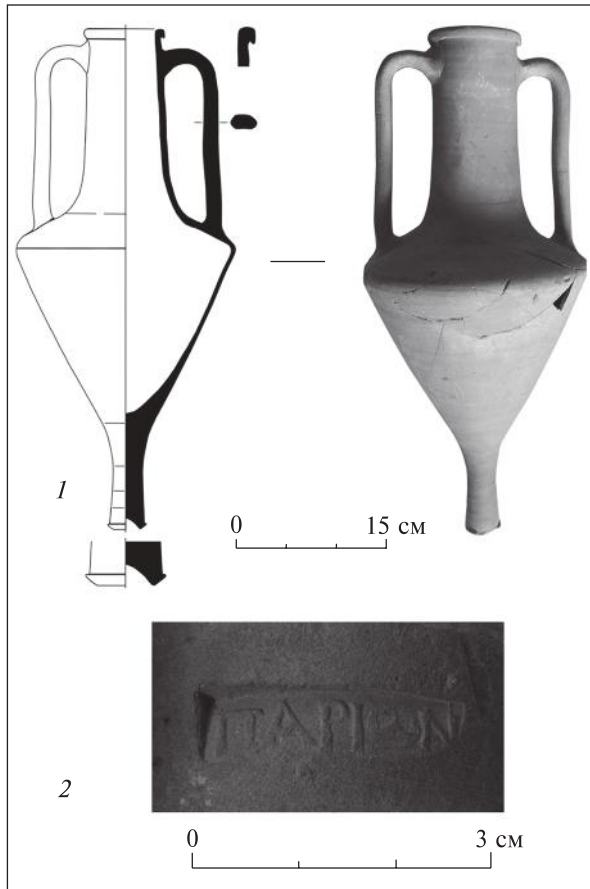


Рис. 5. Пароська амфора: 1 — загальний вигляд; 2 — клеймо

усіляких конструкцій на органічну підстилку безпосередньо на дно камери. Його супроводжувала лише монета.

Окрім монет, поряд з похованими в цьому склепі було знайдено й інший матеріал, що дає можливість для його датування. Амфора (рис. 5, 1) мала конічну форму тулуба, високе слабко конічне горло, що звужується до верху, високу циліндричну ніжку, дещо пошкоджену ще в давнину. Вінце відігнуте різко донизу, ручки кріпилися на плічках та безпосередньо під вінцем. Тулуб від плічок відокремлювало чітко виражене ребро. На одній з ручок клеймо-демотікон *παρίως* у прямокутній рамці (рис. 5, 2). Такі амфори є надзвичайно рідкісними, зазвичай їх датують III—II ст. до н. е. (Зеест 1960, с. 107). Форми, аналогічні сіроглиняному канфару з витягнутим горлом (рис. 8, 2), приземкуватим тулубом на високому рельєфному кільцевому піддоні та «лопатеподібними» шипами на ручці датуються другою чвертю — другою половиною III ст. до н. е. (Егорова 2009, кат. 40, 42, 540, рис. 4, 34, с. 87, 149; Domaneantu 1993, р. 59—78). Мегарська чаша видовжених пропорцій з відігнутим назовні вінцем мала в нижній час-

тині тулуба орнамент у вигляді листя плюща та лотоса (?), що перемежується, а на дні клеймо «KIRBEI» у подвійному колі (рис. 6, 1). Чаші схожих форм, але з дещо іншим декором датуються 225—175 або 160—140 pp. до н. е. (Rotroff 1982, cat. nr. 146, 193, р. 61, 67—68). На території Північного Причорномор'я вироби з такими клеймами традиційно відносять до II ст. до н. е. (Лосева 1962, с. 201—203), що підтверджується матеріалами останніх років (Журавлев, Шлотцхауэр 2014, с. 150—186). Найближчі за формою та розмірами аналогії червоноглиняній мисочці (рис. 7, 2) за матеріалами Афіньської Агори датуються часом близько 250 р. до н. е. (Rotroff 1982, № 992, р. 340, pl. 75). Червоноглиняний світильник типу «гличик» з вертикальною петлеподібною ручкою (рис. 7, 1), за Д.В. Журавльовим, належить до типу 2, що датується III ст. до н. е. (Журавлев 2010, с. 267). Один з двох флаконів (рис. 7, 3), за М. Парович-Пешикан, відноситься до IV типу другої половини III — початку II ст. до н. е., другий (рис. 7, 4) — до V типу II ст. до н. е. (Парович 1974, с. 110—111, рис. 95).

Три стертих монети, що належать до одного типу, знайдені *in situ*, надають гарантований *terminus ante quem* — 180—170 pp. до н. е. Водночас частина керамічних знахідок, включаючи ті, що розміщувалися в заповненні камери та дромосу, тяжіють до III ст. до н. е., зокрема до другої його половини. Зазначимо, що поховання в цьому склепі було щонайменше дворазовим (не можна виключити те, що небіжчики з поховань 1 і 2 були поховані одночасно). Все це дозволяє датувати цей склеп серединою — другою половиною II ст. до н. е.

Особливий інтерес викликає форма та заповнення грабіжницького ходу, а також характер заповнення поховальної камери. Хід мав не типову для некрополя Ольвії конфігурацію. У плані він виглядав як яма видовжено-прямокутної форми, орієнтована із заходу—північного заходу на схід—південний схід, розмірами 2,86 × 0,76 м (рис. 8, 1). Поздовжні стінки ходу практично збігались зі стінками дромосу. Понижуючись східно—південно-східна стіна спускалася вниз плавним, уступчастим скосом, а західно—північно-західна стінка була круто нахилена. На 0,42 м вище від рівня каменів закладу грабіжники, вирівнявши дно ходу, відступили від західно—південно-західної стіни та продовжили копати вертикально вниз. З цього ж рівня східно—південно-східна стіна ходу, яка на той час розташовувалася на відстані 1,06 м від краю каменів закладу в бік протилежної стінки, також пішла вниз майже вертикально. Та-

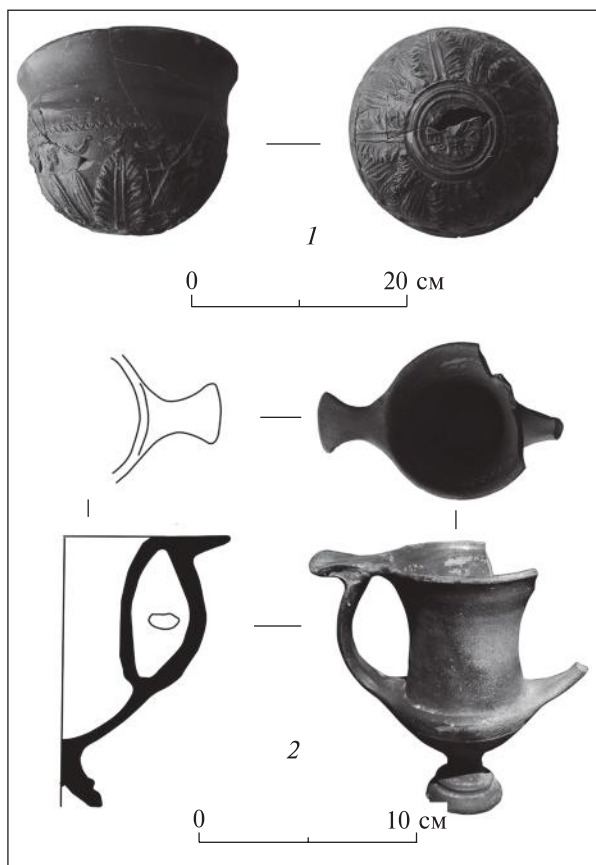


Рис. 6. Супровідна кераміка з поховання 1: 1 — мегарська чаша; 2 — сіроглиняний канфар

ким чином, на рівні верху каменів хід набув вигляду колодязя овальної форми зі стрімкими стінками, орієнтованого з півночі — північного сходу на південь — південний захід. Однією з його стінок став внутрішній край каменів закладу. За глибиною він сягав рівня підлоги камери, місцями незначно прорубав її. При цьому північна—північно-східна стінка цього колодязя пройшла по краю поховальної конструкції кістяка з поховання 2, а південна—південно-західна — по відповідній частині камери, на 0,16 м врубалася підбоям в її стінку, не зачепивши західний кут. З нього по підлозі камери в південно-східному напрямку були зроблені два невеликих підбої — 0,23 м (північний) і 0,12 м (південний), які пройшли по верхніх частинах кістяків з поховань 1 і 3 відповідно. Протяжність північного підбою складала 0,44 м, а південного — до 0,5 м (рис. 3; 8, 2).

Таким чином, грабіжницьким ходом (колодязем і підбоями) було зруйновано тільки верхні частини двох кістяків з трьох. При цьому він перерізав частково розташовану над камерою яму 12/2013 р., яка відноситься до шару передмістя (рис. 3). У його заповненні було знайдено змішаний матеріал, який на-

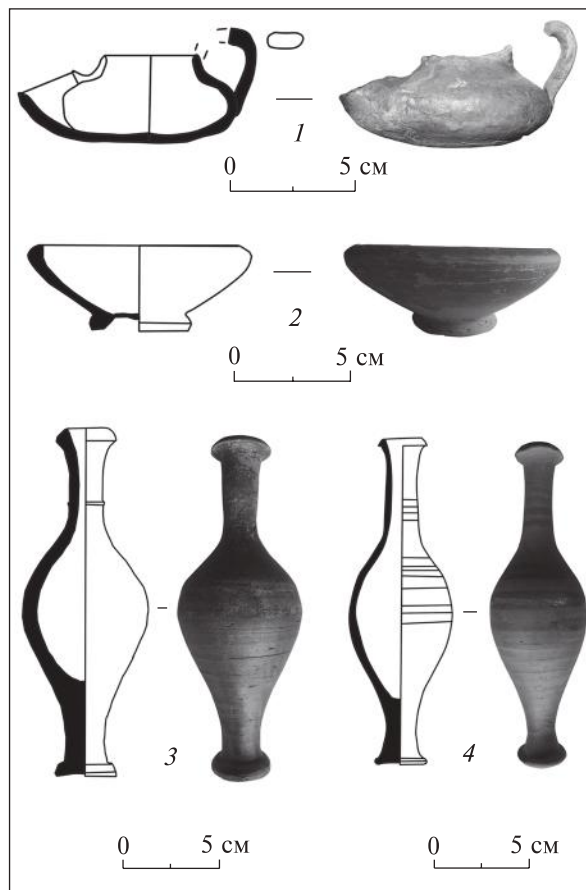


Рис. 7. Супровідна кераміка з поховання 2: 1 — червоноглиняний світильник; 2 — червоноглиняна мисочка; 3, 4 — червоноглиняні флакони з покриттям

лежить як до часу існування передмістя, так і некрополя).

Заповнення камери складалося зі світлого та дуже щільного материкового суглинку з незначними домішками, що практично не відрізнявся від стін. У заповненні знайдено незначну кількість матеріалу, який загалом, як і заповнення дромосу, датується часом класики та раннього еллінізму. В північно-східній частині камери на висоті приблизно на 1,4 м вище від рівня підлоги знайдено дві невеликі буролакові посудини: чаша та вкладений в неї лекіф (рис. 9, 2). Приблизно посередині східної—південно-східної стінки біля неї на глибині 0,96 м від дна камери виявлено невеликий світильник (рис. 3, 2a). При цьому нішу в стінці не зафіксовано. Червоноглиняний світильник був погано випаленим, зберігся дуже погано та реставрації не підлягав. Чаші близьких, але не ідентичних форм датуються часом від першої до третьої чверті III ст. до н. е. (Егорова 2009, с. 153, рис. 37) або 250—210 рр. до н. е. (Rotroff 2006, cat. Nr 359, p. 283, fig. 58). Маленький лекіф мав кулеподібний тулуб на злегка увігнуто-



1



2

Рис. 8. Грабіжницький хід: 1 — верхній рівень; 2 — східна, найглибша частина

му конусоподібному диску, з невисоким горлом у вигляді зрізаного конусу та високим вінцем у вигляді розтруба, що розширюється до верху з виділеним зливом, а збоку — вертикальну ручку, відбиту в давнину (рис. 9, 3). По плічках йшов накладний орнамент у вигляді коротких вертикальних білих смуг. Подібні лекіфи з'являються на початку III ст. до н. е. (Rotroff 2006, р. 173—174). Близька аналогія із Західної Таврики датується серединою цього сторіччя (Егорова 2009, № 517, с. 43, рис. 31). Отже, датування цих посудин і частини знахідок, зроблених безпосередньо біля похованих, близькі, хоча і розходяться з датуванням самого склепу.

На підставі знахідок, зафіксованих у склепі 2013/11, можна зробити наступні висновки.

Спочатку склеп призначався для поховання двох осіб (поховання 1 і 2). На користь цього свідчить наявність в обох похованнях дерев'яних конструкцій, що за своєю довжиною відповідають довжині склепу, культурна

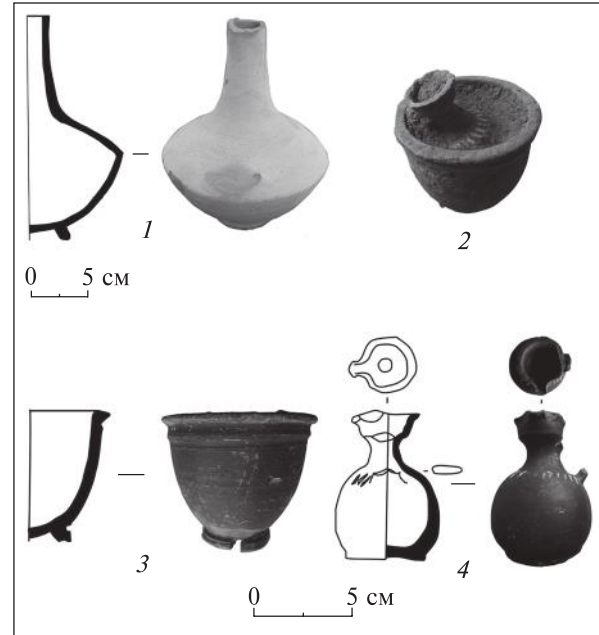


Рис. 9. Знахідки з дромоса та верхньої частини заповнення камери: 1 — лагінос світлоглиняний; 2 — буролаковий лекіф і чаша до початку розчистки; 3 — чаша буролакова; 4 — лекіф буролаковий

едність супровідного інвентарю (особливо абсолютна тотожність монет), а також схожість його в планіграфії (весь інвентар, крім монет і декору одягу, розташовувався за межами трун). Деяку різницю в будові дерев'яних конструкцій і наборі супровідного посуду можна пояснити, наприклад, гендерними відмінностями.

Визначити, яке з цих двох поховань було більш раннім не можна, але очевидно, що хронологічна різниця між ними невелика. Вірогідно, після здійснення останнього з них, камера склепу якийсь час не була заповнена ґрунтом. На користь цього свідчить наступне: по перше, пізніше поховання 3 було покладене безпосередньо на дно камери. По друге, набагато гіршим є збереження кістяків з поховань 1 і 2 у порівнянні з кістяком з поховання 3 може бути пояснене, зокрема і тим, що до моменту здійснення останнього поховання в камеру відносно вільно проникала вода.

Поховання 3 було здійснено пізніше. Свідченням цього є стан його збереження (у частині, не потривожений грабіжниками) і розташування по центру камери, що було б неможливим, враховуючи наявність у двох інших поховань складних дерев'яних конструкцій (у першому випадку масивною є сама домовина, у другому — під легкі носії зроблено ґрунтову підсіпку). В обох випадках труни за довжиною практично відповідають довжині камери, торкаючись її торцевих стінок.



Після здійснення поховання 3, але до прориття грабіжницького ходу, камера була повністю заповнена щільним ґрунтом (докопавши до двох кістяків та оцінивши їх «багатство», грабіжники, можливо, не стали далі витрачати зусилля). Очевидно, що перерва в часі між здійсненням поховання 3 і заповненням склепу була не дуже великою, про це свідчить відмінний стан збереження цього кістяка (у камері практично не було доступу води).

Можна зробити припущення, що після здійснення останнього поховання камера склепу була спеціально повністю заповнена ґрунтом. На користь цього свідчить характер заповнення. Камера була до самого верху заповнена щільним суглинком з незначною кількістю домішок, що практично не відрізнявся від оточуючого материка. В ньому зафіксовано дуже мало матеріалу та не виявлено знахідок перших століть н.е. Тобто, грабіжницький хід копався вже в щільному важкому ґрунті, це підтверджує форма його нижньої частини, а також те, що незважаючи на значні попередні витрати праці, більша частина камери залишилася недоторканою. При цьому біля голови в непограбованого кістяка було знайдено тільки світильник низької якості та декілька намистин. Основний матеріал розміщувався в ногах похованих. Якби камера заповнювалася внаслідок обвалу склепіння чи по давнішому, не простеженому нами грабіжницькому ходу, то щонайменше верхню частину її заповнення складав би культурний шар з відповідною кількістю матеріалу,

що залягав вище (наприклад, кількість знахідок у простеженому грабіжницькому ході кількісно значно перевищує ті, що зроблені в заповненні камери; також тут був матеріал римського часу, повністю відсутній у камері та в незайманій частині дромоса). У більшості ольвійських склепів, де заповнення камери відбувалося природним шляхом (внаслідок запливів і обвалів), спостерігалась інша стратиграфія: щільні шари склали тільки його нижню частину, вище був пухкий ґрунт, а в деяких випадках простежувався незаповнений простір на самому верху. Грабіжницький хід перерізав невелику яму V ст. до н. е., яка практично повністю розташовувалася над камерою склепу. В частині ями, що збереглася, було знайдено значну кількість бронзових ольвійських дельфінів і кам'яних виробів. У заповненні камери нічого подібного не було виявлено, що неминуче відбулося б у випадку обвалу склепіння до прориття грабіжницького ходу. Крім того, складно інакше пояснити наявність у верхній частині заповнення камери набагато вище від рівня її дна вкладених одна в одну цілих керамічних форм, які хронологічно відповідають частині матеріалу, знайденого безпосередньо біля покійних. Можливо, це також було частиною певного ритуалу.

Загалом значення такої докладної фіксації ольвійського склепу 2013/11 полягає чи не в першій спробі дослідити та довести існування практики підзахоронення в земляному сімейному склепі елліністичного часу, а також детально реконструювати поховальний обряд.

*Бураков А.В.* Земляной склеп Ольвийского некрополя // Исследования по античной археологии Северного Причерноморья. — К., 1980. — С. 64—75.

*Егорова Т.В.* Чернолаковая керамика IV—II вв. до н. э. с памятников Северо-Западного Крыма. — М., 2009.

*Журавлев Д.В.* О боспорских светильниках типа «кувшинчика» // ПИФК. — 2010. — № 1 (27). — С. 264—276.

*Журавлев Д.В., Шлотцхауэр У.* Некоторые итоги работ Боспорской археологической экспедиции на Таманском полуострове. 2005—2013 гг. // Труды ГИМ. — 2014. — 201. — С. 150—186.

*Зеест И.Б.* Керамическая тара Боспора. — М.; Л., 1960 (МИА. — 83).

*Ивченко А.В.* Земляной склеп из некрополя Ольвии эллинистического времени // Боспорский феномен: греки и варвары на Евразийском перекрестке. Мат-лы междунар. науч. конф. — СПб., 2013. — С. 629—634.

*Ивченко А.В.* Отчет о раскопках на территории некрополя и предместья Ольвии в 2013 г. // НА ІА НАНУ. — 2013а. — С. 61—78.

*Ивченко А.В.* Склеп с паросской амфорой на некрополе Ольвии // АМА. — 2015. — Вып. 17. — У друці.

*Козуб Ю.І.* Некрополь Ольвії V—IV ст. до н. е. — К., 1974.

*Лосева Н.М.* Об импорте и местном производстве «мегарских» чаш на Боспоре // МИА. — 1962. — 103. — С. 195—205.

*Назарова Т.А.* Приложение № 2. Поло-возрастное определение материала из раскопок некрополя Ольвии в 2013 году // Ивченко А.В. Отчет о раскопках на территории некрополя и предместья Ольвии в 2013 г. НА ІА НАНУ. — С. 301—303.

*Папанова В.А.* Урочище ста могил. — К., 2006.

*Парович-Пешикан М.* Некрополь Ольвии эллинистического времени. — К., 1974.

*Фармаковский Б.В.* Раскопки некрополя древней Ольвии в 1901 г. // ИАК. — Вып. 8. — СПб., 1903.



*Domaneantu C.* Un Sanctuaire Hellénistique du Cite de Nuntasi II (comm. d'Istria, dep. De Constanta) // Dacia. — 1993. — 37. — P. 59—78.

*Rotroff S.I.* Hellenestic Pottery. Athenian and Imported Moldmade Bowls // The Athenian Agora. — XXII. — Princeton, 1982.

*Rotroff S.I.* Hellenestic Pottery. Athenian and Imported Wheelmade Table Ware and Related Material // The Athenian Agora. — XXIX. — Princeton, 1997.

*Rotroff S.I.* Hellenestic Pottery. The Plain Ware // The Athenian Agora. — XXXIII. — Princeton, 2006.

Надійшла 03.02.2015

*A.V. Ivchenko*

#### ОЛЬВИЙСКИЙ ЗЕМЛЯНОЙ СКЛЕП ЭЛЛИНИСТИЧЕСКОГО ВРЕМЕНИ

Статья посвящена рассмотрению некоторых вопросов организации внутреннего пространства погребальных камер в земляных склепах некрополя Ольвии. По материалам склепа 2013/11 прослежен порядок совершения подзахоронений в эллинистические склепы, детально зафиксирован оставшийся *in situ* сопровождающий материал, прослежены детали деревянных конструкций гробовищ, в которых совершались погребения. Кроме того, благодаря исследованиям земляной конструкции склепа, особенностей сохранившихся частей его перекрытия и каменного заклада в дромосе, показано, что в отдельных случаях камеры могли специально забиваться грунтом после совершения последнего захоронения. Определена важность подробной фиксации мельчайших деталей погребального обряда для реконструкции погребального обряда эллинистического времени в некрополе Ольвии.

*A.V. Ivchenko*

#### OLBIAN GROUND VAULT OF THE HELLENISTIC PERIOD

The article discusses several issues on the inner space organization of burial chambers in ground vaults at the Olbian necropolis. Based on the vault 2013/11 materials, the order of making additional burials in Hellenistic crypts is traced, the accompanying materials found *in situ* are minutely recorded, and the details of construction of wooden structures in which the burials were made are traced. Moreover, owing to the research of the vault's ground structure and peculiarities of the preserved parts of its vaulting and grave slabs in the dromos, it is shown that in certain cases chambers could be deliberately filled with soil after the last burial. It is determined that a detailed record of the smallest components is important for the reconstruction of Hellenistic period burial customs at the Olbian necropolis.

**А.О. Харламова**

## ПІДБІЙНІ ПОХОВАННЯ КОЧІВНИКІВ ХІІ—ХІІІ ст. НА СІВЕРСЬКОМУ ДІНЦІ

*У статті розглядаються підбійні поховання кочівників розвинутого середньовіччя в середній течії Сіверського Дінця. Автор робить висновок, що вони входять до одного типологічного ряду та можуть належати донецькому об'єднанню половців.*

*К л ю ч о в і с л о в а:* підбійне поховання, кочівники, типологія, половецьке об'єднання, тюрки.

Перш ніж розглянути поховання кочівників ХІ—ХІІІ ст. у середній течії Сіверського Дінця, варто звернути увагу на термінологію. Поширеним у науковому середовищі для визначення печенігів, торків і половців є термін

«пізні кочівники». В.М. Чхайдзе поставив під сумнів доцільність використання цього терміну, вказуючи, що казахи, туркмени та башкири ХVІІІ—ХІХ ст. також є пізніми кочівниками. Натомість він запропонував користуватися загальним терміном «середньовічні кочівники» (Чхайдзе 2009, с. 421). Однак, оскільки

© А.О. ХАРЛАМОВА, 2015