



Д.В. Кіосак, В.Л. Денисюк, Л.Ю. Поліщук

ОРНІТОМОРФНЕ БРЯЗКАЛЬЦЕ ТРИПІЛЬСЬКОЇ КУЛЬТУРИ З ПІВНОЧІ ОДЕЩИНИ

Публікується знахідка орнітоморфного брязкальця з поселення Гетьманівка 1 (Трипілля В2-С1), окреслюється коло аналогій і наводяться кілька зауважень стосовно інтерпретації виробів такого типу.

Ключові слова: культура Кукутень-Трипілля, чечельницька група пам'яток, орнітоморфне брязкальце, Богиня-Птаха.

Мета цієї публікації — оприлюднення орнітоморфного брязкальця трипільської культури. Подібні витвори хоча й відомі в ареалі спільноти Кукутень-Трипілля (Балабина 1998, с. 189—193), та все ж доволі рідкісні та здебільшого представлені фрагментованими артефактами. Порівняно добра збереженість екземпляра з Гетьманівки 1 визначає його значущість у низці поодиноких майже цілих фігурок такого типу.

Контекст знахідки

Брязкальце знайдено влітку 2011 р. на ріллі під час обстеження Подільсько-Причорноморською експедицією поселення трипільської культури Гетьманівка 1 у Савранському р-ні Одеської обл. Це поселення відоме давно — його виявила 1974 р. розвідка Одеського державного університету ім. І.І. Мечникова під керівництвом В.Н. Станка. Воно розміщене за 1,5 км на південний схід від с. Гетьманівка на правому (південному) березі р. Гедзилів Яр і, згідно з відкривачами, «на розораній східній частині мису знайдено сліди двох трипільських площадок (уламки червоної обмазки) та нечисленні уламки червоноглиняної ліпної кераміки. Серед уламків стінок посуду деякі мають прокреслений витіюватий орнамент... Найімовірніше, частина поселення не розорюється та придатна до стаціонарного вивчення» (Станко, Зиньковская 1976, с. 150). Нове обстеження пам'ятки уможливило доповнити її характеристику.

Поселення Гетьманівка 1 розміщується на високій ділянці плато (до 40 м над рівнем став-

ка), яку півколом охоплює вигин річки (рис. 1Б, 3). Вона помірно крутим (до 30°) схилом спускається до двох ставків на р. Гедзилів Яр, розділених насипною греблею. Плато розорюється під сільськогосподарські культури. Оранка клином виходить і на схил навпроти греблі, розділяючи ліс на сході та закинтий колгоспний садок на заході. Численні дрібні обкатані уламки червоноглиняної ліпної кераміки були зібрані також на зораному схилі в переміщеному стані. Площа поселення досить значна та охоплює щонайменше 750 × 300 м. Власне на плато відзначено скупчення обмазки, уламків кераміки та розщеплених кременів (можливо, рештки площадки). На перегині плато до схилу, який розорюється, а саме, над південно-східним краєм закинута садка, по обидва боки неглибокого водостоку, виявлено максимальну концентрацію підйомного матеріалу. Схоже на те, що тут розорано дві (чи більше) площадки (рис. 1Б, 1, 2).

Підйомний матеріал складається переважно з уламків кераміки¹. Посуд виготовлений із щільної рожево-червоної, червоної, брунатно-червоної та яскраво-жовтої маси з домішкою піску. Посуд якісного випалу, рівномірного на зламі кольору, «мажеться». Товщина стінок коливається від досить тонких (завтовшки 0,4—0,5 см) до товстих у 2,5—3,0 см, а здебільшого становить 0,6—0,8 см. Окремі стінки випалені до втрати кольору, повністю чи частково ошлаковані. Фрагменти вінець переважно замалі для з'ясування форм посуду. Винятком є два уламки прямих вінець від широко відкри-

¹ Автори щиро вдячні М.Ю. Відейко та Н.Б. Бурдо за консультації.

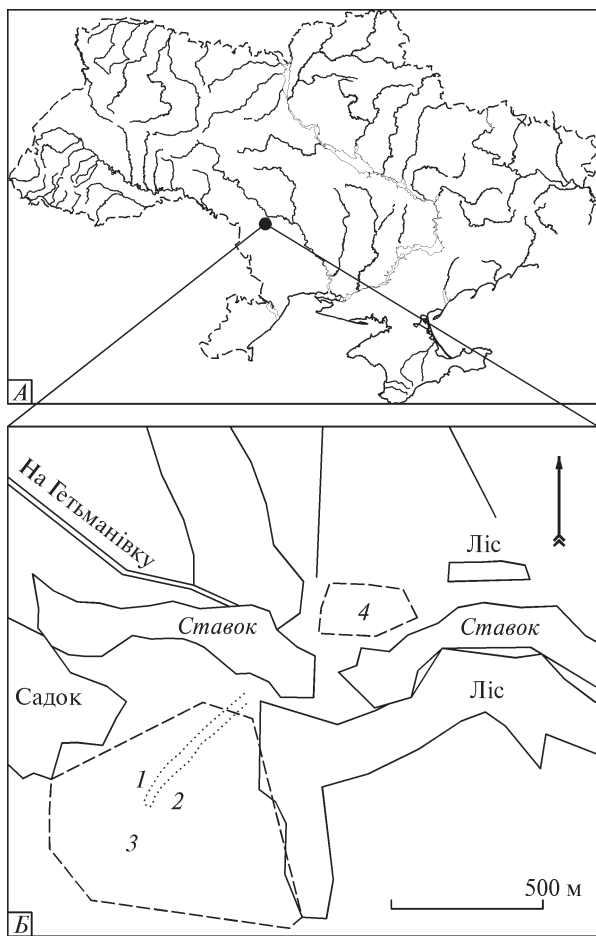


Рис. 1. Гетьманівка 1. Локалізація на карті України (А) та план поселення (Б): 1–3 — скупчення підйомного матеріалу; 4 — поселення Гедзилів Яр

тої посудини типу миски (рис. 2, 2), оздоблені монохромним розписом чорною фарбою з середини, та невеликий фрагмент вінець грушоподібної посудини (рис. 2, 1).

Уламки посуду, на яких збереглися сліди фарби, оздоблені монохромним розписом — чорними широкими вигнутими дугами та дрібними поперечними рисками між ними (рис. 2, 1, 3, 4). Інший орнамент — це «вушко» та соскоподібний наліп (рис. 2, 5, 6). Наліп і розпис чорною фарбою скомбіновані на одному фрагменті стінки (рис. 2, 7). Денця так само невиразні щодо форми посуду (рис. 2, 8). Кілька денць діаметром 25–35 см походять від досить великих посудин. Інші профільні частини представлені перегином від вінець до плічок. Часто — це уламки невеликих тонкостінних посудин, іноді з монохромним розписом. Єдина виявлена ручка — пласка, овальна в перетині.

Деякі уламки стінок демонструють червоне якісне лошіння, а ще менше — і розпис такої поверхні тоненькими чорними рисками. Мож-

ливо, йдеться про орнамент, характерний для петренської групи поселень (Петренко, Полішук 2004, с. 94–95).

Крем'яні вироби представлені уламком двобічно обробленого наконечника (рис. 2, 9), відщепом з кварциту, відщепом з перегорілої ізотропної породи та медіальною частиною пластини з напівкрутою ретушшю по краях (рис. 2, 10).

Загалом матеріали з Гетьманівки 1 попередньо можна віднести до чечельницької групи пам'яток, близької територіально та хронологічно, хоча до стаціонарного дослідження поселення чітко стверджувати це не можна (див.: Патокова и др. 1989; Косаківський 1993; 2004).

Опис і типологічна атрибуція орнітоморфної фігурки

Фігурка виконана зі світло-рожевої глини з домішкою жорстви (до 1 мм) і вигорілими органічними включеннями (0,7–2,0 мм) на циліндричній ніжці з закраїною, оформленою защипом по краю (рис. 3). Висота фігурки 66 мм, довжина від кіля до хвоста 59 мм, висота ніжки 20 мм, діаметр її приблизно 35 мм. Птах має приземкуватий опуклобокий тулуб з вираженим горбом на спині та кілем уздовж грудей. Помітні також защипи — горизонтальні «вушка» в основі шиї. Шия коротка, голова відбита. Хвіст оформлений маленьким трикутним наліпом. Боки, насиченішого червоного кольору, стерті. Хвостова й бічні випуклості на одному рівні.

Статуетка помальована по необробленому додатково тлі чи ангобу(?). Вздовж боків смужки горизонтальні; від кіля вони сходяться до хвоста під гострим кутом, спрямованим униз. З лівого боку смуги виходять на кіль горизонтально, а з правого — від голови йдуть по кілю, повторюючи його вигин.

Правий бік затертий, лівий — більш опуклий і заглажений. Так само на лівому боці фарба має «свіжіший» вигляд. Можливо, те пов'язано з оновленням орнаменту в давнину. Частина смуг від кіля не доходить хвоста, збираючись у вузьке довге крило. Глина тут має червонуватіший відтінок на опуклих частинах: крила, хвіст, горб, кіль і вушка. Можливо, це сліди навмисного забарвлення, хоча вони можуть бути й наслідками використання.

Фігурка представляє порожнисте брязкальце. До очищення, коли вона була вкрита вапняковою плівкою, при струсі вона видавала глухий звук.

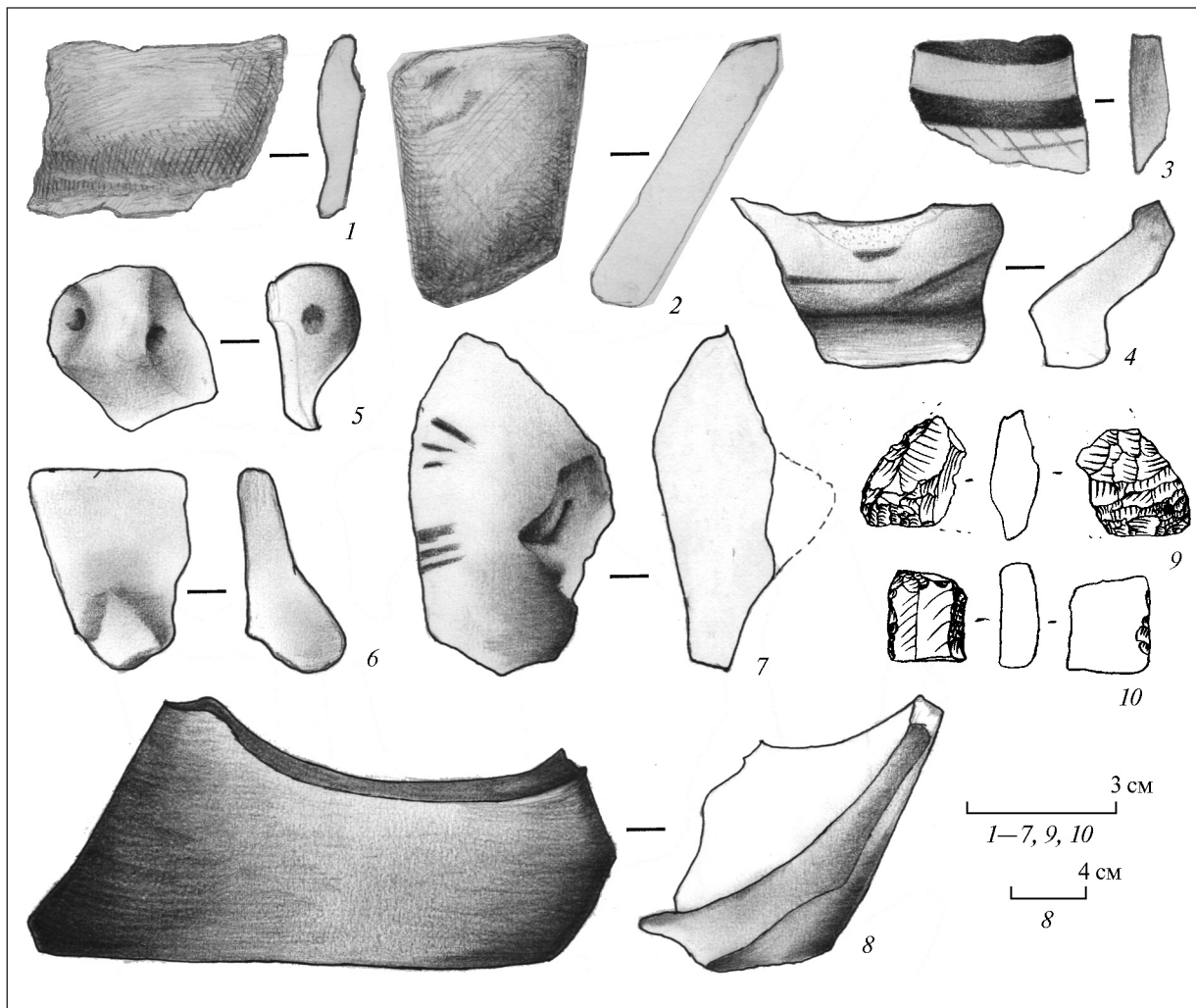


Рис. 2. Гетьманівка 1, знахідки з поселення: 1–8 — уламки кераміки; 9, 10 — крем'яні вироби

Аналогії

За даними, наведеними В.І. Балабіною, на 1990 р. з території трипільсько-кукутенської спільноти було відомо 21 екз. орнітоморфних брязкалец (Балабина 1998, с. 190), подібних до гетьманівського. Кілька знахідок опубліковано нещодавно (Якубенко 1998; Овчинников 2014, с. 108–109). Більшість з них представлені фрагментами і лише кілька — відносно цілі. Власне ціла фігурка походить з Бринзен VIII. Подібні брязкальця побутували довго — від Кукутеня АВ (Трипілля В1-В2) до Трипілля С1-С2.

В.І. Балабіна розділяє такі брязкальця на дві групи: у вигляді приземкуватих птахів на низькій основі та сухорлявих — високих, з виділеним кілем і невеликою порожниною та високо піднятою шиєю. Фігурка з Гетьманівки 1 за пропорціями тіла наближається до виробів першої групи — приземкуватих статуеток. Водночас, хоча на шії вона сколота, загалом не-

глибокий вигин в основі шії та «вушка», зазвичай розмішені на голові, навряд чи вказують, що гетьманівське брязкальце мало вигляд птаха з високо піднятою шиєю. З іншого боку, на ньому виділено кіль, і воно має відносно невелику порожнину.

З-поміж аналогій брязкальцю з Гетьманівки 1, у першу чергу, вкажемо на найкраще вцілілі зразки таких виробів: неушкоджену статуетку із Бринзен VIII (Маркевич 1985, рис. 70) і орнітоморфи з поселення Кошилівці-Обоз (Піцишин, Конопля 1995, рис. 10). Знахідка із Бринзен VIII — це досить масивна приземкувата фігурка птаха з опуклими боками та маленькою підтрикутною головою на довгій вигнутій шії. Вона оздоблена темною фарбою по ангобованій поверхні. Від голови до хвоста, вздовж тулуба брязкальця, нанесено дві смужки. Крила передані короткими скісними лініями, що спускаються зі спини на боки. З одного боку вони обмежені вигнутою лінією вздовж тулуба.

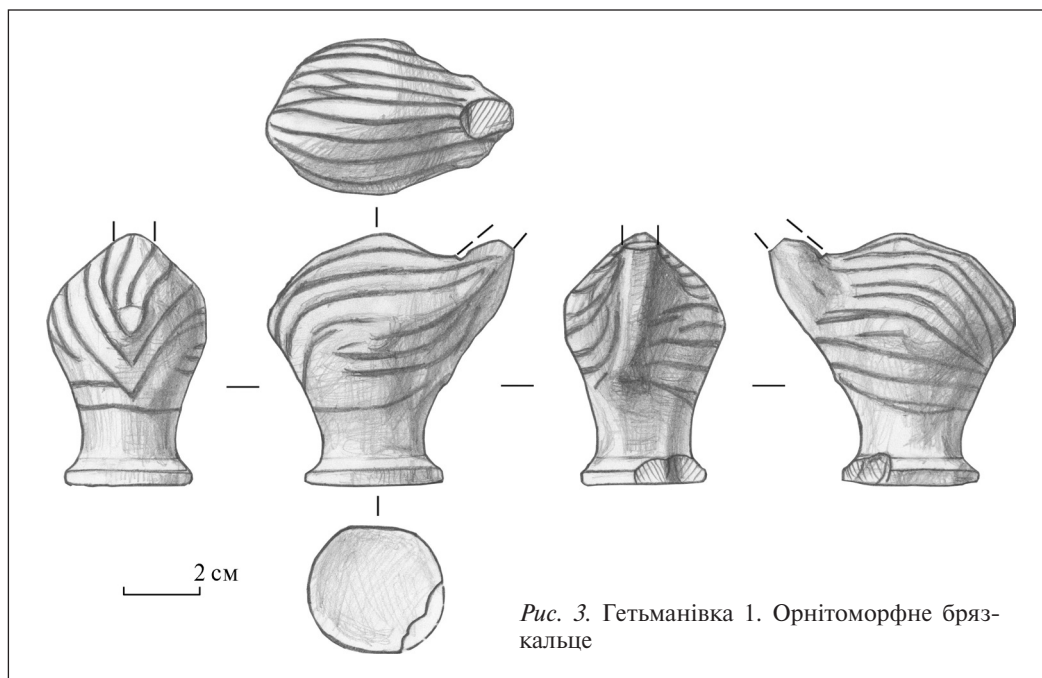


Рис. 3. Гетьманівка 1. Орнітоморфне брязкальце

Поселення Бринзени VIII датовано етапом С1 (Dergaciou 2010, р. 250—251).

З поселення Кошилівці-Обоз, яке датують етапом Трипілля С1-С2 (Піцишин, Конопля 1995, с. 41—42), походить кілька орнітоморфних статуеток. Найкраще вціліла зображує приземкуватого птаха з головою на короткій слабко вигнутій шиї з конічними наліпами, що передають «вуха» на голові. По лошеному тулубу фігурка розмальована червоними смужками завширшки 5—8 мм. Одна смужка колом охоплює шию, дві інші — ніжку. В обмеженому смугами просторі, на спині та боках, уздовж тулуба, нанесено ще кілька смуг. Ще один подібний орнітоморф представлений нижньою частиною схожої за пропорціями статуетки, розмальованої червоними горизонтальними смугами (Піцишин, Конопля 1995, с. 53—54, рис. 10).

На відміну від бринзенського брязкальця виріб з Гетьманівки 1 дещо менший і не має такої довгої шиї. Його тулуб асиметричний, менш приземкуватий і округлий, має виражений кіль. Але розпис обох брязкалець близький за сюжетом і колористично. Натомість фігурка з Кошилівців-Обозу наближається до статуетки з Гетьманівки розмірами й оформленням шиї та хвоста, хоча тулуб її масивніший і приземкуватіший, а розпис виконано фарбою іншого кольору, та він має дещо інші мотиви.

Отже, добірка орнітоморфних брязкалець характеризується значним розмаїттям реалізації єдиного образу — птаха. Зазвичай сут-

теву подібність демонструють лише вироби з одного поселення, натомість артефакти з різних пам'яток, за загальної схожості, демонструють низку відмінностей. І знахідка з Гетьманівки 1 вказує на плавність мінливості іконографічних характеристик у ряду трипільських орнітоморфних брязкалець, хоча, можливо, ця плавність є наслідком неповної серії таких виробів.

Орнітоморфні брязкальця нашого зразка (тип 8, за В.І. Балабіною) кількісно переважають у західній частині ареалу спільноти Кукутень-Трипілля — у басейнах Пруту, Сірету й Дністра. Кілька знахідок походить з Подніпров'я (Балабина 1998, с. 190). Фігурка птаха з Гетьманівки 1 — перша знахідка в басейні Південного Бугу, тож вона певним чином заповнює лакуну між згаданими двома територіальними групами статуеток.

Рентгенографія

Брязкальце з Гетьманівки 1 було піддане рентгенографічному аналізу в лабораторії кафедри фізики твердого тіла Одеського національного університету ім. І.І. Мечникова². Констатовано наявність у тулубі статуетки округлої порожнини розміром 32 × 30 мм (рис. 4). У по-

² Висловлюємо щирю подяку за аналіз співробітникам фізичного факультету Одеського національного університету ім. І.І. Мечникова проф. В.А. Сминтині, доц. Н.Г. Євтушенку та ст. викл. С.А. Стукалову.

рожнині зафіксовано чотири кульки. Враховуючи, що їх проникна здатність близька до показників власне тулуба статуетки, ймовірно, вони виготовлені з глини. На рентгенографії також помітний шматок незагладженої зсередини глини — своєрідний «чіп», яким закрили порожнину після вміщення до неї кульок.

Таким чином, вперше завдяки рентгенографії вдалося встановити, який вигляд зсередини має ціле трипільське орнітоморфне брязкальце. Цей аналіз також вказує на технологію виготовлення подібних брязкалец. Основу їх і нижню частину тулуба до висоти найбільшого діаметра порожнини виготовляли із шматка глини у вигляді своєрідного відкритого «човника». Потім туди клали кульки для брязкання та закривали порожнину латкою з глини. Через цю латку верх порожнини зсередини не був загладжений і стирчав у ній як «чіп».

Зауваги до інтерпретації

Орнітоморфні брязкальця добре відомі в портативному мистецтві рільників доби неоліту—енеоліту Балкансько-Дунайського кола культур. Тож наявність фігурок такого зразка цілком логічна в кукутень-трипільській спільноті. Їх традиційно інтерпретують як відображення культу Богині-Птахи (*bird-goddess*). За М. Гімбутас, ця богиня, або ж іпостась Великої Богині-Матері, була однією з життедайних богинь (на відміну від тих, що відбирали життя) дивосвіту доіндоевропейської «Старої Європи» — світу хліборобів неолітичної та енеолітичної доби Південно-Східної Європи. Спільнота Кукутень-Трипілля становила частину того світу, і М. Гімбутас використала низку її речей як джерело для реконструкції культу Богині-Птахи (Gimbutas 2006, p. 3—17). Н.Б. Бурдо поглиблює цю лінію аргументації, розглядаючи образ Богині-Птахи в контексті знахідок з поселень власне трипільської культури (Бурдо 2008, с. 115—117).

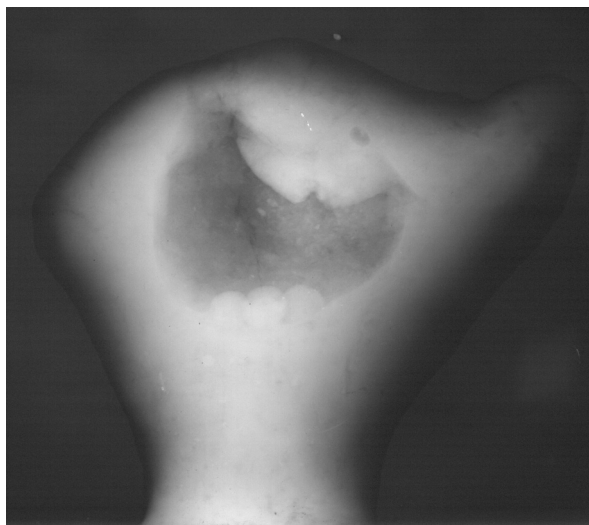


Рис. 4. Гетьманівка 1. Рентгенографічний знімок орнітоморфного брязкальця

Однак атрибути Богині-Птахи (шеврони, V-та X-подібні символи) на орнітоморфних фігурках типу 8 відсутні, а самі орнітоморфні брязкальця не мають у собі нічого антропоморфного, а, отже, навряд чи їх можна ставити в один ряд з такими синкретичними образами як відомі зображення Богині-Птахи. Ймовірніше, має йтися про втілення Богині чи її «живого атрибуту» — птаха. Відтак, можлива інтерпретація подібних фігурок у контексті космогонічних міфів, у багатьох з яких деміургом постає першоптах, а світ народжується з його яйця.

Загалом автори не схильні інтерпретувати однозначно будь-які предмети портативного мистецтва доби енеоліту як «зображення богів чи богинь». Не виключено, що пустотілі вироби використовували в побуті як брязкальця, що водночас слугували амулетом — мали відлякувати звуком нечисту силу (Бурдо 2008, с. 44). Але таке їх використання не виключало надання їм (як і іншим звичайнісіньким речам) певного сакрального значення чи сакральних смислів, зокрема в разі ситуативного культового застосування.

Балабина В.И. Фигурки животных в пластике Кукутени-Триполья. — М., 1998.

Бурдо Н. Сакральний світ трипільської цивілізації. — К., 2008.

Косаківський В.А. Дослідження житла на трипільському поселенні Чечельник // АДУ 1991. — Луцьк, 1993. — С. 46.

Косаківський В.А. Чечельницька група // Енциклопедія трипільської цивілізації. — К., 2004. — Т. 2. — С. 608—609.

Маркевич В.И. Далекое-близкое. Мэртурий але трекутулуй. These remote near ages. — Кишинев, 1985.

Овчинников Е.В. Трипільська культура Канівського Подніпров'я (етапи VII-СІ). — К., 2014.

Патокова Э.Ф., Петренко В.Г., Бурдо Н.Б., Полищук Л.Ю. Памятники трипольской культуры в Северо-Западном Причерноморье. — К., 1989.

- Петренко В.Г., Полищук Л.Ю.* Одеський археологічний музей // Енциклопедія трипільської цивілізації. — К., 2004. — Т. 2, кн. 1. — С. 77—102.
- Пицишин М., Конопля В.* Зооморфна пластика поселення Кошилівці // Наукові записки / Львівський історичний музей. — 1995. — 4 (1). — С. 41—73.
- Станко В.Н., Зиньковская Н.Б.* Разведки памятников эпохи энеолита в северных районах Одесской области // Археологические и археографические исследования на территории Южной Украины. — К.; Одесса, 1976. — С. 130—150.
- Якубенко О.О.* Трипільські статуетки птахів у збірці Національного музею історії України // До 100-річчя НМІУ: Мат-ли науково-практ. конф., присвяченої Міжнародному дню музеїв (1997 р.). — К., 1998. — С. 42—59.
- Dergaciov V.* Eneoliticul mijlociu si tarziu // Istoria Moldovei: Epoca preistorica si antica (pana in sec. V). — Chisinau, 2010. — P. 249—264.
- Gimbutas M.* The Language of the Goddess. — London, 2006.

Надійшла 15.05.2014

Д.В. Киосак, В.Л. Денисюк, Л.Ю. Полищук

ОРНИТОМОРФНАЯ ПОГРЕМУШКА ТРИПОЛЬСКОЙ КУЛЬТУРЫ С СЕВЕРА ОДЕСЧИНЫ

Публикуется недавно найденная орнитоморфная погремушка с поселения трипольской культуры этапа В2-С1 Гетьманівка 1 на севере Одесской обл. Поселение известно по разведкам 1974 г. Повторный осмотр памятника позволил уточнить его параметры и собрать новый материал, среди которого — и отмеченная орнитоморфная статуэтка-погремушка. Предварительно поселение можно отнести к чечельницкой группе памятников.

Такие изделия известны в трипольской культуре, но, во-первых, они немногочисленны, во-вторых, представлены, главным образом, фрагментами. На этом фоне публикуемое изделие представляет довольно хорошо сохранившийся экземпляр. Что важно, оно было подвергнуто рентгенографическому анализу, который позволил уточнить технологию его изготовления.

По мнению авторов, такие изделия (как и другие в первобытном обществе) были полифункциональными: их использовали в быту, в то же время наделяя их защитными и другими сакральными функциями.

D.V. Kiosak, V.L. Denysiuk, L.Yu. Polishchuk

TRYPILLYA CULTURE ORNITOMORPHOUS RATTLE FROM THE NORTH OF ODESA REGION

Published is a recently found ornitomorphous rattle from Hetmanivka 1, a Trypillya culture stage B2-C1 settlement on the north of Odesa Oblast. The settlement is known after the archaeological prospecting in 1974. A repeated survey at the site allowed the authors to specify its parameters and to collect a new material, among which emphasized is an ornitomorphous statuette-rattle. The settlement can be preliminarily referred to Chechelnytsia group of sites.

Such products are known in Trypillya culture, but they are, firstly, not numerous, and secondly, represented mainly in fragments. At this background the item published appears to be a quite well-preserved example. What is important, it was x-ray-graphically analyzed which allowed the authors to specify the technology of its production.

To the authors' opinion, such items, as some others in primitive community, were poly-functional: they were used in everyday life and at the same time perceived as objects having protecting and other sacral functions.