

ПОЯСНИЙ ГАРНІТУР З КУРИЛІВСЬКОГО СКАРБУ VII ст.

Аналіз поясного гарнітуру з Курилівського скарбу та зіставлення його з іншими наборами дозволяє висунути припущення про наявність у подніпровських скарбах подібних виробів місцевого походження.

К л ю ч о в і с л о в а: раннє середньовіччя, слов'яни, скарб, пасок.

Однією з найяскравіших категорій слов'янських старожитностей VII ст. є поясні набори геральдичного стилю, відомі в складі дніпровських скарбів. За незначної кількості слов'янських інвентарних поховань, саме скарби дають єдину можливість реконструювати комплект оздоб паска. Особливо цінними є комплекси речей, в яких останні чітко поєднуються за матеріалом, технологічними, художньо-стилістичними та іншими ознаками. До такої категорії належить скарб, знайдений 2007 р. поблизу с. Курилівка Суджанського р-ну Курської обл., опублікований В.Є. Родінковою. До нього входив комплект поясних деталей, виготовлених зі сплаву на основі міді (Родінкова 2010, с. 78, 83–84, 86–87, рис. 6, 1–9, 11–14, 16–17), а також щиток пряжки та поясний наконечник, які не належали до цього гарнітуру та відрізнялися від решти деталей стилістикою та розмірами (там само, рис. 6, 10, 15).

Поясний набір з Курилівського скарбу складається з пряжки, семи накладок, шести наконечників ременів і підвіски (рис. 1, 1–15). Пряжка має В-подібну рамку з нечіткою огранкою, з тильного боку якої зроблено жолобки (рис. 1, 1). Язичок і щиток відсутні.

До оздоб паска належали чотири двочастинні накладки з круглою верхньою та щитоподібною нижньою частинами. Круглий щиток накладок прикрашено розміщеним по центру ромбоподібним з увігнутими сторонами прорізом, навколо якого розміщено чотири крапки (на одній з накладок вони не були нанесені; рис. 1, 2–5).

Інший тип накладок представлений круглими плоскими бляшками-розетками. Завдяки бортикам, що, як і в інших деталях гарнітуру, розширюються до країв, утворюється ефект подвійного контуру. Аналогічно до інших накладок і поясних наконечників ці деталі зни-

зу оздоблені невеликими килеподібними виступами (рис. 1, 6–7). Є також накладка з трапецієподібним щитком і тригранною вигнутою дужкою, що розширюється до низу. Щиток декоровано двома парами маленьких кружечків (рис. 1, 8).

Поясні наконечники представлені двома довгими та чотирма короткими. Усі мають прямі боки. Довгі наконечники в нижній половині оздоблені прорізом видовженопрямокутної форми з півкруглим розширенням знизу (рис. 1, 9–12, 14, 15).

До складу поясного гарнітуру входила підвіска з подвійною рамкою: верхньою прямокутною та еліпсоподібною нижньою. Нижні кути прямокутної рамки дещо видовжені й загострені (рис. 1, 13).

До оздоб основного ременя належали двочастинні накладки з круглою верхньою та щитоподібною нижньою частинами, один з довгих поясних наконечників, а також, імовірно, круглі накладки та бляшка з трапецієподібним щитком і дужкою. Крім декоративної функції, ці деталі слугували також для прикріплення додаткових ремінців. З останніми були пов'язані короткі наконечники та один із двох довгих. До одного з додаткових ременів, вочевидь, була прикріплена підвіска з круглою та прямокутною рамками. Ширина останньої практично дорівнює ширині поясних наконечників. Подібні підвіски могли бути застібками. Таким чином, пасок, найімовірніше, мав шість додаткових ременів, частина з яких могли бути функціональними (рис. 1, 16).

Декоративним елементом, що кількісно переважає (4 екз.), визначаючи, таким чином, «лице» цього гарнітуру, є двочастинні накладки з круглою та щитоподібною частинами. Ці деталі також і більші. З-поміж відомих аналогій двочастинні накладки з круглим щитком представлені двома основними різновидами (поки що складно сказати, є вони різновидами одно-

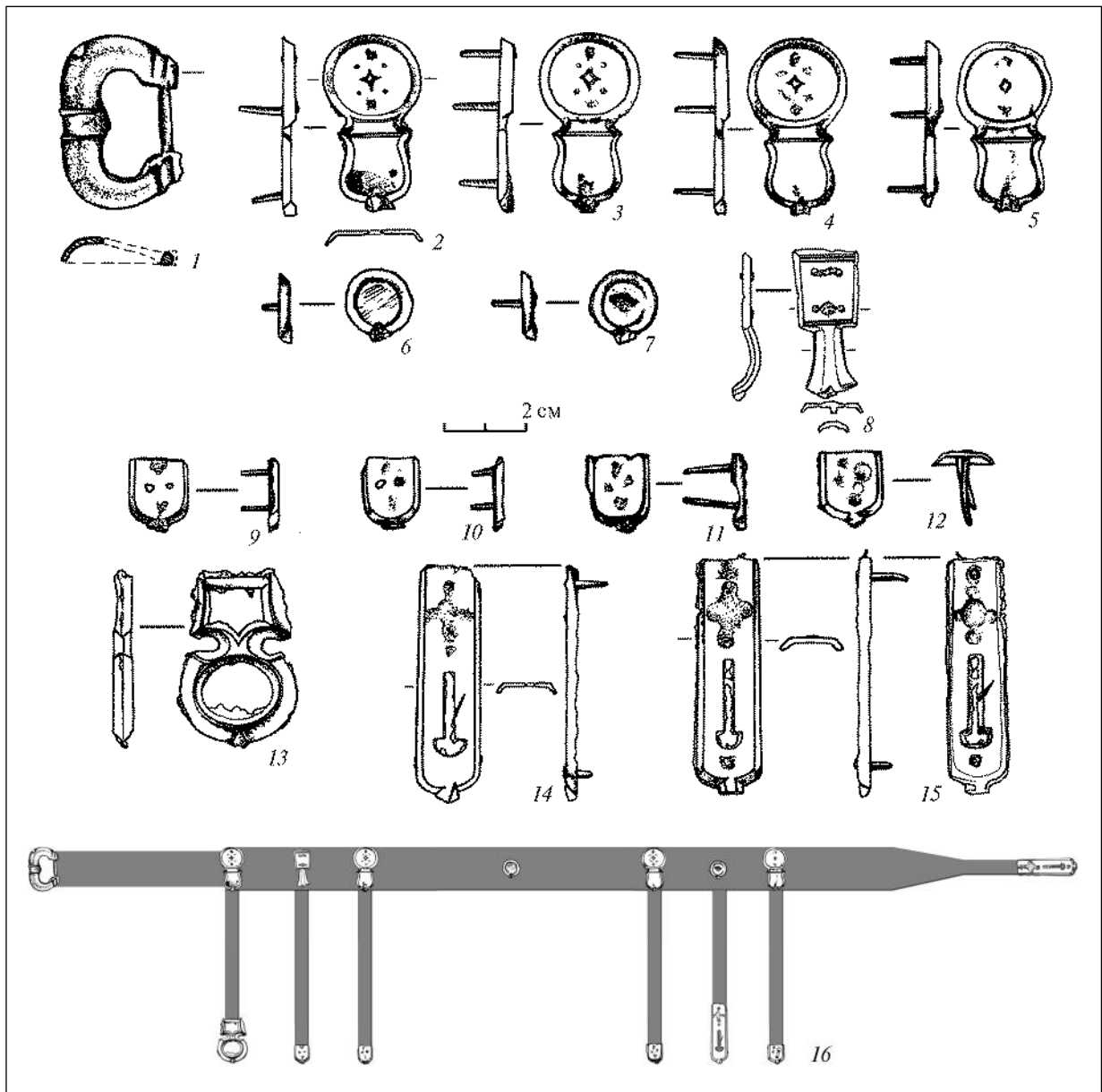
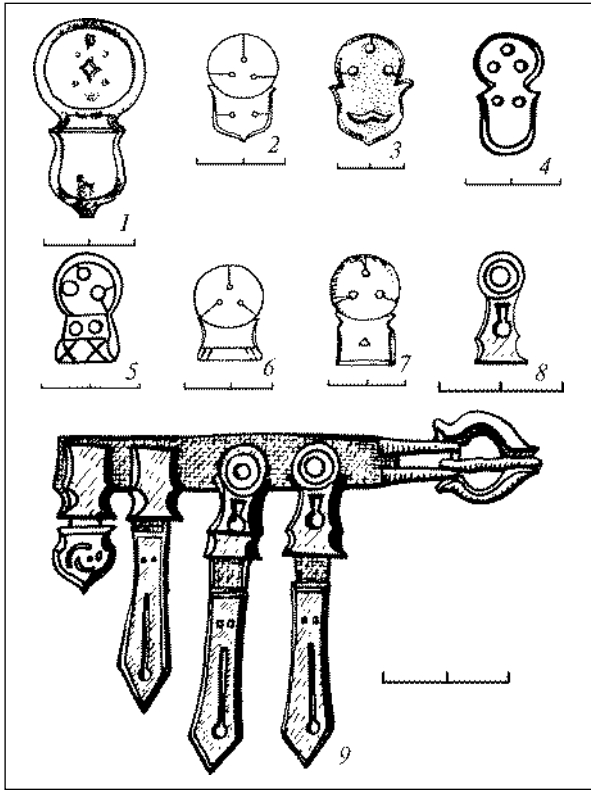


Рис. 1. Курилівський скарб: 1–15 — деталі поясного гарнітуру; 16 — реконструкція паска

го типу чи окремими типами; за формальними ознаками їх можна виділяти в окремі типи). До першого належать вироби з щитоподібною нижньою частиною. За характером сполучення обох частин вони поділяються на два варіанти: з'єднані короткою перетинкою та ті, в яких щитки частково накладаються один на інший. До першого (рис. 2, 1, 4) належать накладки з Курилівського скарбу та з Малого Селіксенського у Поволжі (Ковалевская 2000, рис. XIX, б). Ближчі аналогії курилівським виробам поки що невідомі. Другий варіант (рис. 2, 2, 3) репрезентують поясні деталі з Білозерки в пониззі Дніпра та Єпіфановки-Красюковської на Нижньому Дону (Рашев 2004, табл. 15, 8; 23, 20)

Інший різновид становлять накладки, в яких круглий щиток поєднується з підпрямокутним чи трапецієподібним. Подібні поясні деталі (рис. 2, 5–7) походять з Чмі, комплекс 17 (Ковалевская 2000, рис. XVIII, 19), Єпіфановки-Красюковської (Рашев 2004, табл. 23, 23), ст. Калининської на Кубані, курган 10, поховання 4 (там само, табл. 26, 7, 8). З Верхнього Каранаю на Північному Кавказі відомі накладки з видовженим щитком з рівновеликими округлими вирізами з обох боків (рис. 2, 8; Степи... 1981, рис. 61, 2).

Таким чином, бляшки з круглим щитком характерні для кочівницьких старожитностей азово-чорноморських степів і комплексів осі-



◀ *Рис. 2.* Двочастинні накладки з круглим щитком: 1 — Курилівський скарб; 2 — Білозерка; 3, 6 — Єпіфановка-Красюковська; 4 — Малий Селіксенський скарб; 5 — Чмі (комплекс 17); 7 — ст. Калининська, курган 10, поховання 4; 8, 9 — Верхній Каранай і реконструкція поясного гарнітуру звідси (за В.Б. Ковалевською)

лого населення, яке мало тісні контакти зі степом. Серед слов'янських старожитностей поясні деталі цієї групи представлені лише накладкою з Курилівського скарбу, точні аналогії якій поки що невідомі.

Близьким за складом до Курилівського є гарнітур з кочівницького комплексу, дослідженого поблизу Єпіфановки-Красюковської на Кубані (Рашев 2004, табл. 23, 10—31). До нього входила накладка з круглою верхньою та щитоподібною нижньою частинами, дві накладки з круглою та підпрямокутною частинами, три круглі та дві горизонтально-симетричні накладки зі щитоподібним завершенням, щитоподібна бляшка з круглим вирізом знизу, деталь з підпрямокутним щитком і видовженою ніжкою, що закінчується розширенням у вигляді двох з'єднаних кіл, два довгі (цілий і

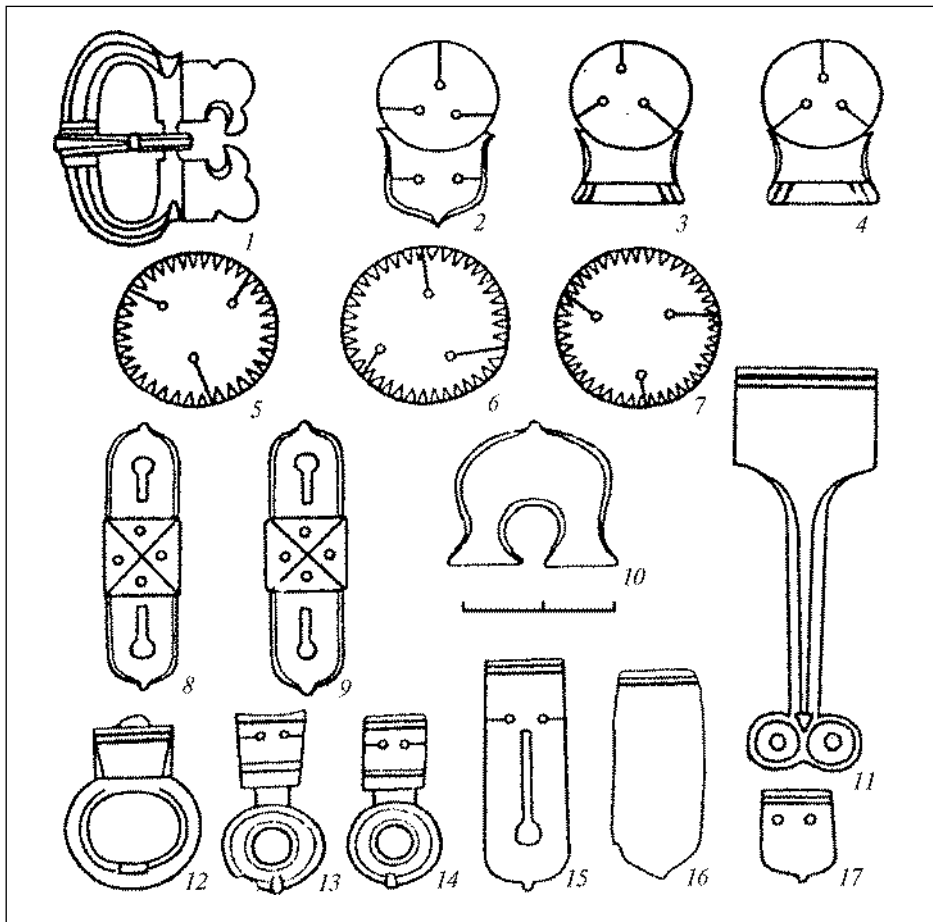


Рис. 3. Єпіфановка-Красюковська, деталі поясного набору з кочівницького поховання

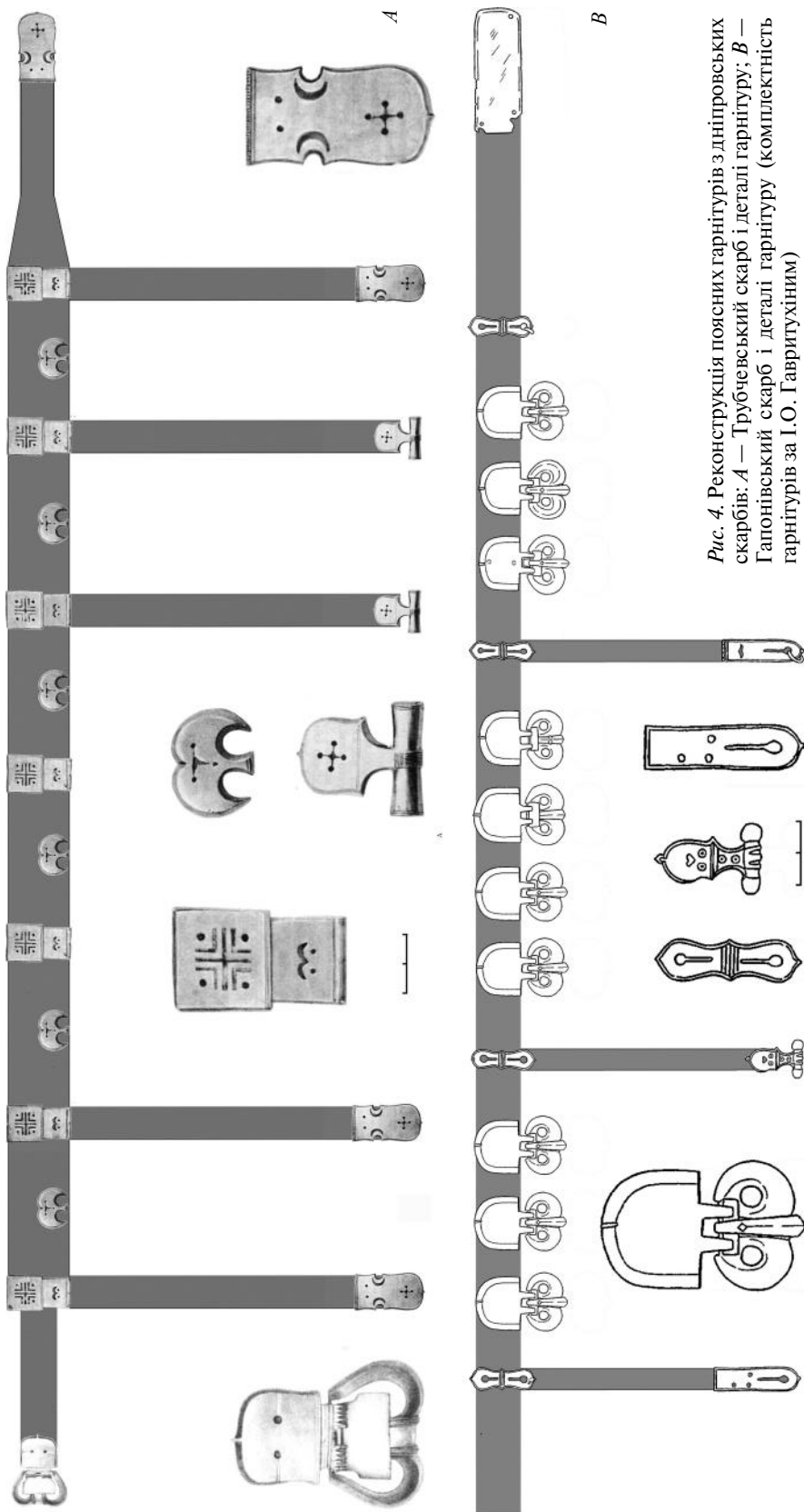


Рис. 4. Реконструкція поясних гарнітурів з дніпровських скарбів: *A* — Трубчевський скарб і деталі гарнітури; *B* — Гапонівський скарб і деталі гарнітури (комплектність гарнітурів за І.О. Гавригухіним)

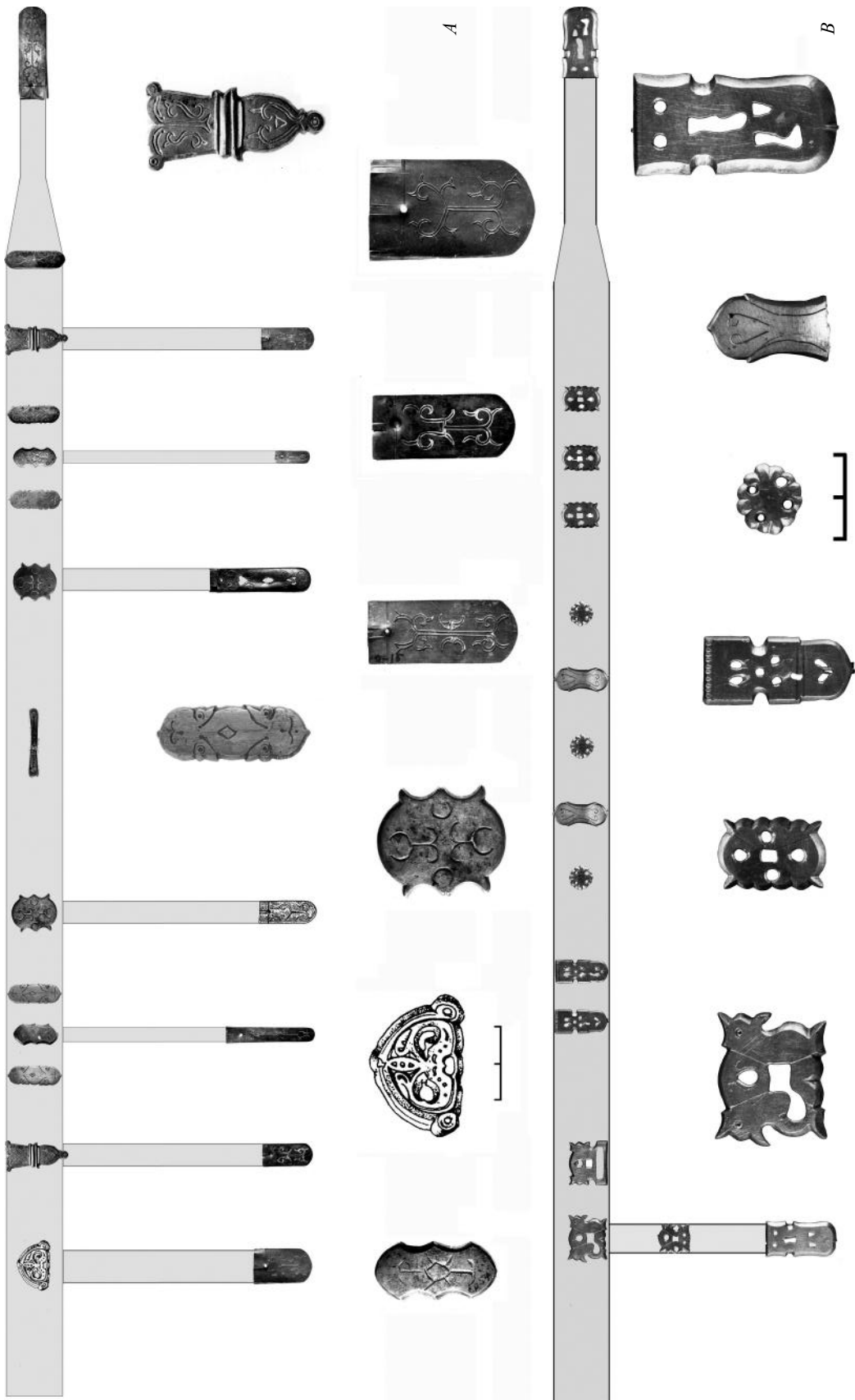


Рис. 5. Реконструкція поянних гарнігурів з дніпровських скарбів: *A* — Мартинівський скарб і деталі гарнітуру (фото з архіву О.М. Приходько); *B* — Вільховицький скарб і деталі гарнітуру

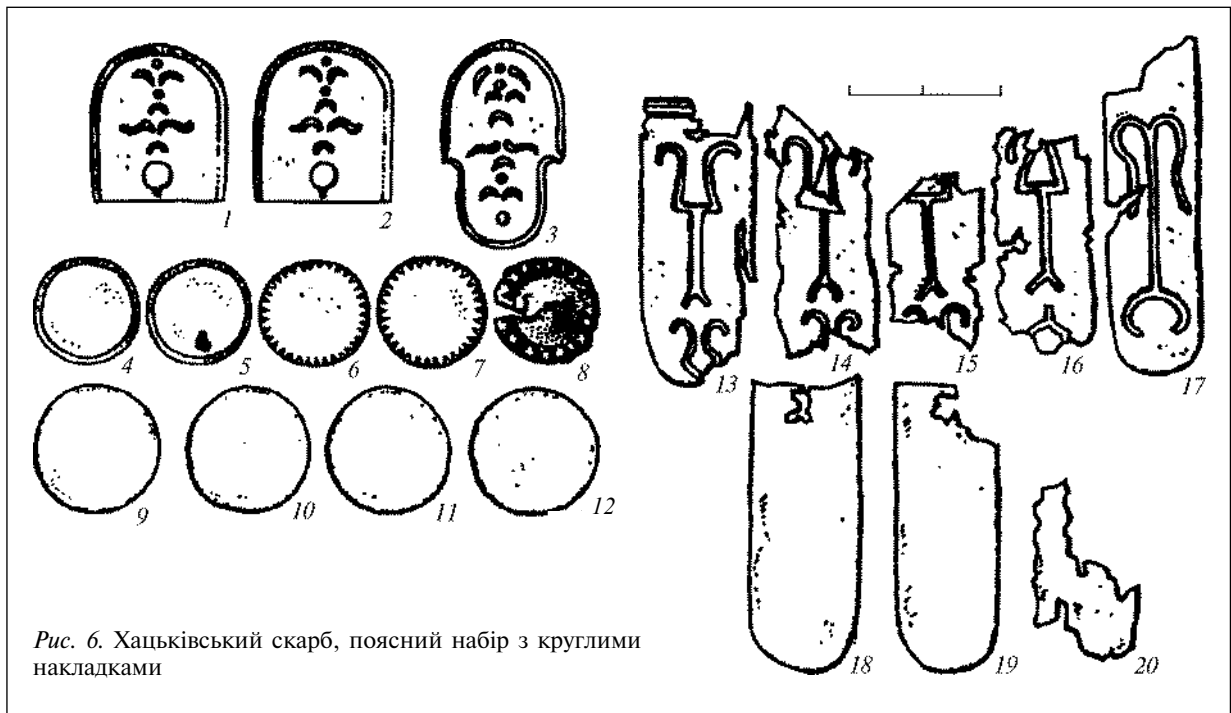


Рис. 6. Хацьківський скарб, поясний набір з круглими накладками

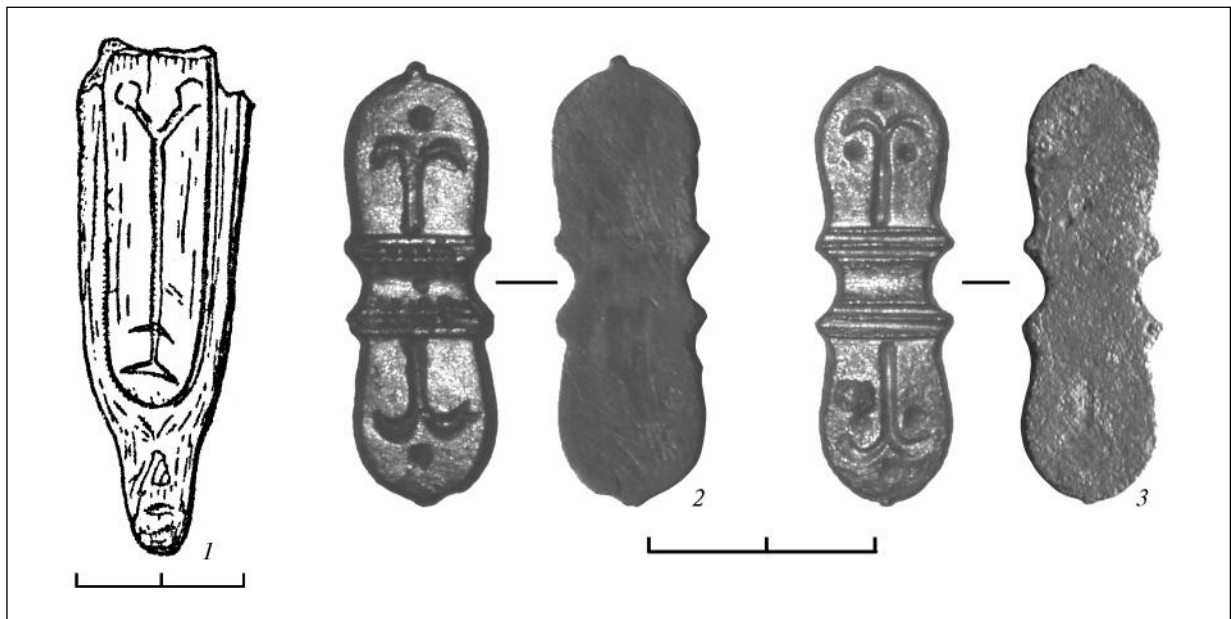


Рис. 7. Зимне. Предмети, пов'язані з виготовленням поясних деталей (фото Т.Р. Миляна)

фрагментований) і короткий поясні наконечники, а також три підвіски з круглою рамкою (рис. 3). Останні представлені двома різновидами: перший має круглу рамку, безпосередньо з'єднану з коротким підпрямокутним щитком; до другого належать два майже ідентичні вироби з круглою з вузьким отвором рамкою та прямокутним і трапецієподібним щитком, з'єднаним з рамкою короткою перетинкою.

Зауважимо, що в складі поясних гарнітурів чисельність однотипних накладок з круглим щитком кратна двом. По 2 екз. було в наборах із Єпіфановки-Красюковської та ст. Калининської, чотири — в Курилівському скарбі. Цілком можливо, що це, як і в разі інших поясних деталей, відображає певну традицію комплектності набору з накладками цього типу. Кількісна закономірність простежується й стосовно

псевдопряжок і круглих накладок, число яких зазвичай було кратним трьом і становило, відповідно, 3, 6, 9 або 12 екз.

Комплект деталей з Курилівського скарбу дозволяє розширити групу поясних гарнітурів, виділених за складом і представлених в слов'янських комплексах. Для класифікації поясних деталей за основу взято схему, розроблену І.О. Гавритухінін (Гавритухин, Обломский 1996, с. 22—36). Більшість дніпровських скарбів, з якими пов'язані знахідки поясних наборів в ареалі слов'янських культур, містили по кілька (інколи неповних) комплектів оздоб, а також окремі деталі ременів. У таких випадках з високою долею ймовірності можна окреслити хіба що основний склад гарнітурів або окремі блоки деталей. При реконструкції комплектності враховувалися такі ознаки як фізичні параметри, матеріал, техніка виготовлення та її особливості, художньо-стилістичні ознаки, характер зношеності, а також коло паралелей з інгумаційних поховань.

У слов'янських старожитностях найрозповсюдженіші набори, в складі яких переважають псевдопряжки (рис. 4, В), а також гарнітури, найчисленнішим елементом яких є двочастинні прямокутні накладки (рис. 4, А). Перші були в складі Хацьківського (Корзухина 1996, с. 372—373, табл. 21, 3—9), Трубчевського, два комплекти (Приходнюк, Падин, Тихонов 1996, с. 96—100, рис. 12), Гапонівського (Гавритухин, Обломский 1996, с. 14—16, рис. 27—28; 29, 1—5; 30, 2, 3; 32, 2—5; 60, 1—12) та Углівського скарбів (Корзухина 1996, с. 418, табл. 98, 2—5). Другі презентовані так само скарбами з Хацьків (там само, с. 372—373, табл. 21, 1, 10—34), Трубчевська, два комплекти (Приходнюк, Падин, Тихонов 1996, с. 96—100, рис. 13; 14), Гапонова (Гавритухин, Обломский 1996, с. 14—16, рис. 23, 13, 14, 17, 18; 29, 6, 7, 10—15; 30, 1; 60, 23—29), а також Суджі (Корзухина 1996, с. 403—404, табл. 70, 1—13). Поясні комплекти з горизонтально-симетричними накладками зі щитоподібним завершенням входили до складу

Мартинівського (рис. 5, А; Корзухина 1996, с. 359—366, табл. 19, 1—18; 20, 2) та Гапонівського скарбів (Гавритухин, Обломский 1996, с. 14—16, рис. 30, 5—22). Умовно в окрему групу виокремлені набори зі складнопрофільованими деталями з грифоноподібними мотивами з Вільховчицького (рис. 5, В; Приходнюк 1980, с. 101, рис. 61) і Козіївського скарбів (Корзухина 1996, с. 391—401, табл. 55). До одиничних серед слов'янських старожитностей належить описаний курилівський набір, в якому основною оздобою були двочастинні накладки з круглим щитком. Так само по екземпляру представлені гарнітур, основним елементом якого були круглі бляшки — Хацьківський скарб (рис. 6; Корзухина 1996, с. 372—373, табл. 22, 4—14, 28—36), і комплект накладок з підпрямокутною верхньою та щитоподібною нижньою частинами з Трубчевського скарбу (Приходнюк, Падин, Тихонов 1996, с. 96—100, рис. 8, 14). Цілком імовірно, що основним елементом могли бути двочастинні рогаті накладки, які поряд з іншими поясними деталями походять з Ігрени (Приходнюк 1998, рис. 72, 1—8).

Крім типологічного складу, комплект з Курилівського скарбу надзвичайно важливий тим, що підтверджує місцеве, в межах слов'янського середовища, походження принаймні частини наявних у дніпровських скарбах поясних гарнітурів. Як зауважила В.Є. Родінкова, на поясних деталях курилівського набору не знято закраїни, що утворилися при відливанні (рис. 1, 2—15), що є свідченням того, що цей гарнітур не був у вжитку, а сам скарб, на думку авторки статті, належав ювелірові. Виготовлення деталей поясних наборів вочевидь відбувалось і на городищі Зимне на Західній Волині, де виявлена формочка для відливання поясного наконечника, а також матриці для виготовлення накладок (рис. 7; Ауліх 1972, с. 63—64, табл. XII, 3—7). Останні В.В. Ауліх, автор розкопок, інтерпретував як вироби, але відсутність отворів або шпеньків для закріплення, унеможливило їхнє використання як оздоб паска.

Ауліх В.В. Зимнівське городище — слов'янська пам'ятка VI—VII ст. в Західній Волині. — К., 1972.

Гавритухин І.О., Обломский А.М. Гапоновский клад и его историко-культурный контекст. — М., 1996.

Ковалевская В.Б. Компьютерная обработка массового археологического материала из раннесредневековых памятников Евразии. — М., 2000.

Корзухина Г.Ф. Клады и случайные находки вещей круга «древностей антов» в Среднем Поднепровье. Каталог памятников // МАИЭТ. — 1996. — V. — С. 352—435.

Приходнюк О.М. Археологічні пам'ятки Середнього Придніпров'я VI—IX ст. н. е. — К., 1980.

Приходнюк О.М., Падин В.А., Тихонов Н.Г. Трубчевский клад антского времени // Материалы I тыс. н. э. по археологии и истории Украины и Венгрии. — К., 1996. — С. 79—102.

- Приходнюк О.М.* Пеньковская культура. — Воронеж, 1998.
Рашиев Р. Прабългарите през V—VII век. — София, 2004.
Родинкова В.Е. Куриловский клад раннеславянского времени // РА. — 2010. — № 4. — С. 78—87.
Степи Евразии в эпоху средневековья. — М., 1981.

Надійшла 28.03.2013

А.В. Скиба

ПОЯСНОЙ ГАРНИТУР ИЗ КУРИЛОВСКОГО КЛАДА VII в.

Обнаруженный в 2007 г. в районе с. Куриловка (Курская обл., РФ) клад чрезвычайно важный для изучения традиции бытования поясных гарнитур у славян. В его состав входил комплект поясных деталей, изготовленных из сплава на медной основе. Особенностью Куриловского поясного набора является присутствие в его составе накладок с круглой верхней и щитовидной нижней частями. Будучи количественно превосходящими, они выступают основным декоративным элементом (представлены четырьмя экземплярами; накладки других типов, круглые бляшки и накладка с трапециевидным щитком и дужкой, — соответственно двумя или одним образцами). Поясные детали этого типа характерны для кочевнических древностей азово-черноморских степей и комплексов оседлого населения, которое имело тесные контакты со степью. Среди славянских древностей поясные детали этой группы, кроме Куриловского клада, пока неизвестны. Близким к куриловскому по составу является гарнитур из кочевнического погребения, исследованного вблизи Епифановки-Красюковской на Кубани.

Комплект деталей из Куриловки позволяет расширить перечень групп поясных гарнитур, выделенных по их составу и представленных в славянских комплексах.

Помимо типологического состава, набор из Куриловского клада чрезвычайно важен тем, что, наряду с находками из городища Зимно (Зимне) на Волыни, подтверждает местное, в пределах славянской среды, изготовление, по крайней мере, части присутствующих в днепровскихкладах поясных гарнитур, так как на деталях куриловского набора не сняты закраины, образовавшиеся при отливке, что является свидетельством того, что этот гарнитур не был в употреблении.

А. V. Skyba

BELT SET FROM THE 7th c. KURLIVKA HOARD

The Hoard found in 2007 near Kurylivka village (Kursk Oblast, RF) became extremely important for the Slavs' tradition of belt sets usage. It included a set of belt elements made of copper-based alloy. Kurylivka belt set peculiar with its plates with round upper and shield-shaped lower parts. They excel in number and form the main decorative element (they are represented by four items, the other types plates which are round or trapezium-shaped shield and a bail are represented by two and one items correspondingly). Belt details of this type are common for the nomads' antiquities from the Azov and the Black Seas steppes and from the assemblages of the settled population closely contacting with the Steppe. Belt elements of this group with the exception of Kurylivka hoard are not known among the Slavs' antiquities yet. The belt set from Kurylivka is close with its structure to the set from the nomads' burial studied near Yepifanovka-Krasiukovska in Cuban.

The set of details from Kurylivka allows extending the list of belt sets determined by their structure and presented in the Slavs' assemblages.

Beside its typological structure, the set from Kurylivka hoard is extremely important with the fact that, along with finds from Zymne hill-fort in Volyn, it confirms that at least a part of belt sets found hoards in Dnipro River region were produced locally, within the borders of Slavonic culture, as soon as the borders formed during the casting are not removed on the details from Kurylivka set which evidences that this set was never used.