

Я.В. Володарець-Урбанович, Ю.О. Пуголовок, А.Л. Щербань *

ЗНАХІДКИ І тис. н. е. У ПОЛТАВСЬКОМУ ПОВОРСКЛІ: ЗА МАТЕРІАЛАМИ РОБІТ 2016 р.

Випадкові знахідки другої — третьої чверті I тис. н. е. біля сс. Велика Рублівка, Драни, Устименки та смт Опішне, виявлені у 2016 р. місцевими мешканцями та передані на зберігання до фондів КУ ІКЗ «Більськ» та Національного музею-заповідника українського гончарства в Опішному вводяться у науковий обіг. Серед них фрагменти фібул, люстерка, деталь замка скриньки та уламки ліпленого посуду.

К л ю ч о в і с л о в а: фібула, люстерка, замок скрині, східноєвропейські виїмчасті емалі, київська, черняхівська, пеньківська культури.

Дніпровське Лівобережжя належить до широко досліджених в археологічному сенсі регіонів України. Втім, існують мікрорегіони, вивчені явно недостатньо. Зокрема це стосується Нижнього Поворскля, де у 2016 р. виявлено низку цікавих знахідок. Їх введенню в науковий обіг присвячено дану роботу.

У 2016 р. до фондів КУ ІКЗ «Більськ» було передано кілька виразних знахідок другої — третьої чверті I тис. н. е. Серед них дві фібули, одна з яких належить до прикрас кола східноєвропейських виїмчастих емалей, друга — до старожитностей середини I тис. н. е.

З околиць с. *Велика Рублівка* Котелевського району Полтавської області походить фрагмент (верхня частина) Т-подібної фібули кола виїмчастих емалей. На голівці зверху три стійки-петлі

для пружини, в центральній стійці — два, а на бокових по одному отвору. Отвори зі слідами іржи від залізної пружини. Сама пружина та голка втрачені. Голівка фібули має форму рівнобедреного трикутника, повернутого вершиною донизу, під боковими кутами кільця. На фібулі ззовні у двох симетричних гніздах збереглися залишки емалі: зліва червоної, справа зеленої. З тильного боку фібули є нерівності від лиття, ззовні сліди додаткової обробки виробу. Розміри уламку застібки складають: довжина 3,0 см, ширина голівки 5,5 см, товщина 0,3 см; глибина гнізд під емаль 0,2—0,3 см (рис. 1, I; 2, I).

Застібка належить до типу II перекладчастих фібул за Г. Ф. Корзухіною (Корзухина 1978, с. 22—24) чи другої серії, типу II Т-подібних фібул за Є.Л. Гороховським (Гороховский 1982, с. 126, 130).

Найближчі аналогії застібці знайдено в Двораках Пікутих (Корзухина 1978, табл. 28: 3, 4), Ромашках (Спицын 1903, рис. 215; Корзухина 1978, табл. 4, 3; 5, 3) та Грідасовому (Радюш 2010, с. 10, рис. 4, 8). На перелічених фібулах емаль займала трикутне гніздо посередині голівки, а не була розділена надвоє, як на фібулі з Великої Рублівки. Такий декор відомий на Т-подібній фібулі з вузькою ніжкою з Межигірського скарбу (Гороховский и др. 1999, рис. 3, 5) та на фібулах із Брянського (Усухського) скарбу (Ахмедов и др. 2015, с. 147, рис. 2, 4), а також на ніжках подібних фібул: Ромашки, Двораки Пікути (Обломский, Терпиловский 2007, рис. 136, 8, 13) та Грідасово (Радюш 2010, с. 10, рис. 4, 7, 9) (рис. 3). Окрім згаданих знахідок, подібні застібки виявлені в Григорівці, Камунті, Дунах, Леськах та Брянському скарбі¹ (Обломский, Терпиловский 2007, рис. 136) (рис. 3).

* ВОЛОДАРЕЦЬ-УРБАНОВИЧ Ярослав Володимирович — кандидат історичних наук, науковий співробітник відділу археології ранніх слов'ян та регіональних польових досліджень Інститут археології НАН України, volodargrad@ukr.net, volodarets_urbanovych@iananu.org.ua

ПУГОЛОВОК Юрій Олександрович — кандидат історичних наук, науковий співробітник відділу палеогончарства Інституту керамології відділення інституту народознавства НАН України, raudbard@ukr.net

ЩЕРБАНЬ Анатолій Леонідович — кандидат історичних наук, старший викладач кафедри музеєзнавства і пам'яткознавства Харківської державної академії культури, kozaks_1978@ukr.net

¹ Знахідка із могильника Чатир-Даг, поховання 15 (Мыц и др. 2006, с. 15, 133—134, табл. 19, А, I, рис. 11, 4) може належати до розвиненого чи заключного етапу існування таких фібул (реконструкція авторів не надто переконлива; для порівняння див.: Обломский, Терпиловский 2007, рис. 136, 12, 13; 141, 2; 145, I).

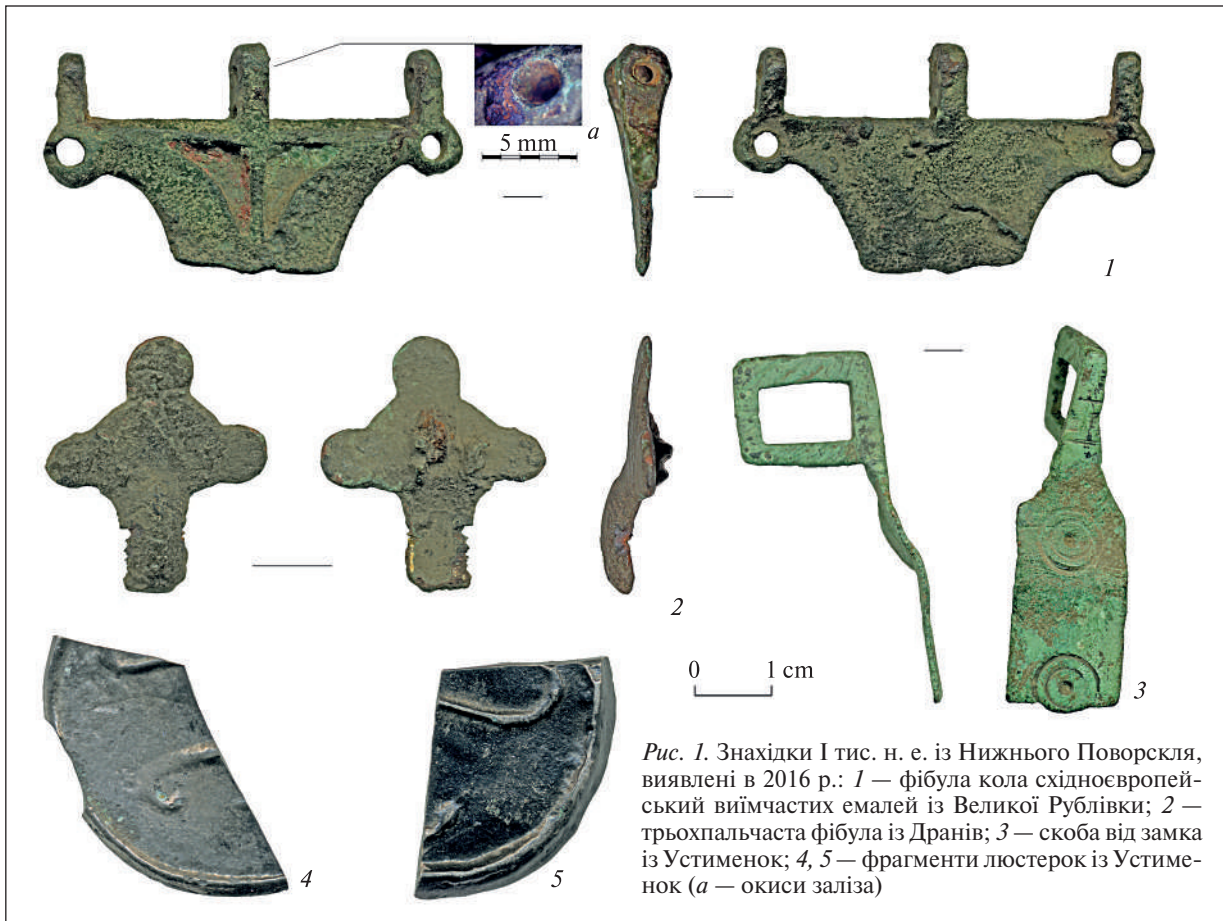


Рис. 1. Знахідки I тис. н. е. із Нижнього Поворскля, виявлені в 2016 р.: 1 — фібула кола східноєвропейської виїмчастих емалей із Великої Рублівки; 2 — трьохпальцева фібула із Дранів; 3 — скоба від замка із Устименок; 4, 5 — фрагменти люстерок із Устименок (а — окиси заліза)

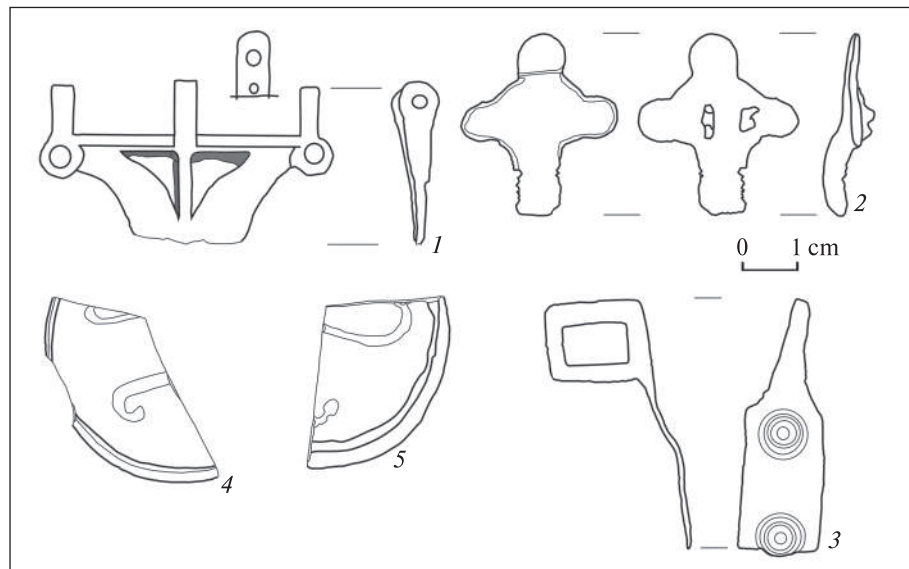


Рис. 2. Знахідки I тис. н. е. із Нижнього Поворскля, виявлені в 2016 р.: 1 — фібула кола східноєвропейської виїмчастих емалей із Великої Рублівки; 2 — трьохпальцева фібула із Дранів; 3 — скоба від замка із Устименок; 4, 5 — фрагменти люстерок із Устименок

Хронологію знахідки з Великої Рублівки можна визначити лише в загальних межах другої стадії стилю східноєвропейських виїмчастих емалей (від кінця II — першої половини III ст.) (Обломский, Терпиловский 2007, с. 123).

Знахідка із Великої Рублівки є найпівденнішою у Поворсклі (Корзухина 1978, рис. 32; Гороховский 1982, рис. 1; Обломский, Терпи-

ловский 2007, рис. 139) (рис. 4). Так, на території Більського городища² чи в його околицях виявлено ланку шарнірного ланцюжка (Левченко 1996, с. 162—163, рис. 1). Далі вверх за течією, в околицях Охтирки, відома низка

² Існує припущення, що ця знахідка походить насправді із околиць смт Градизьк.

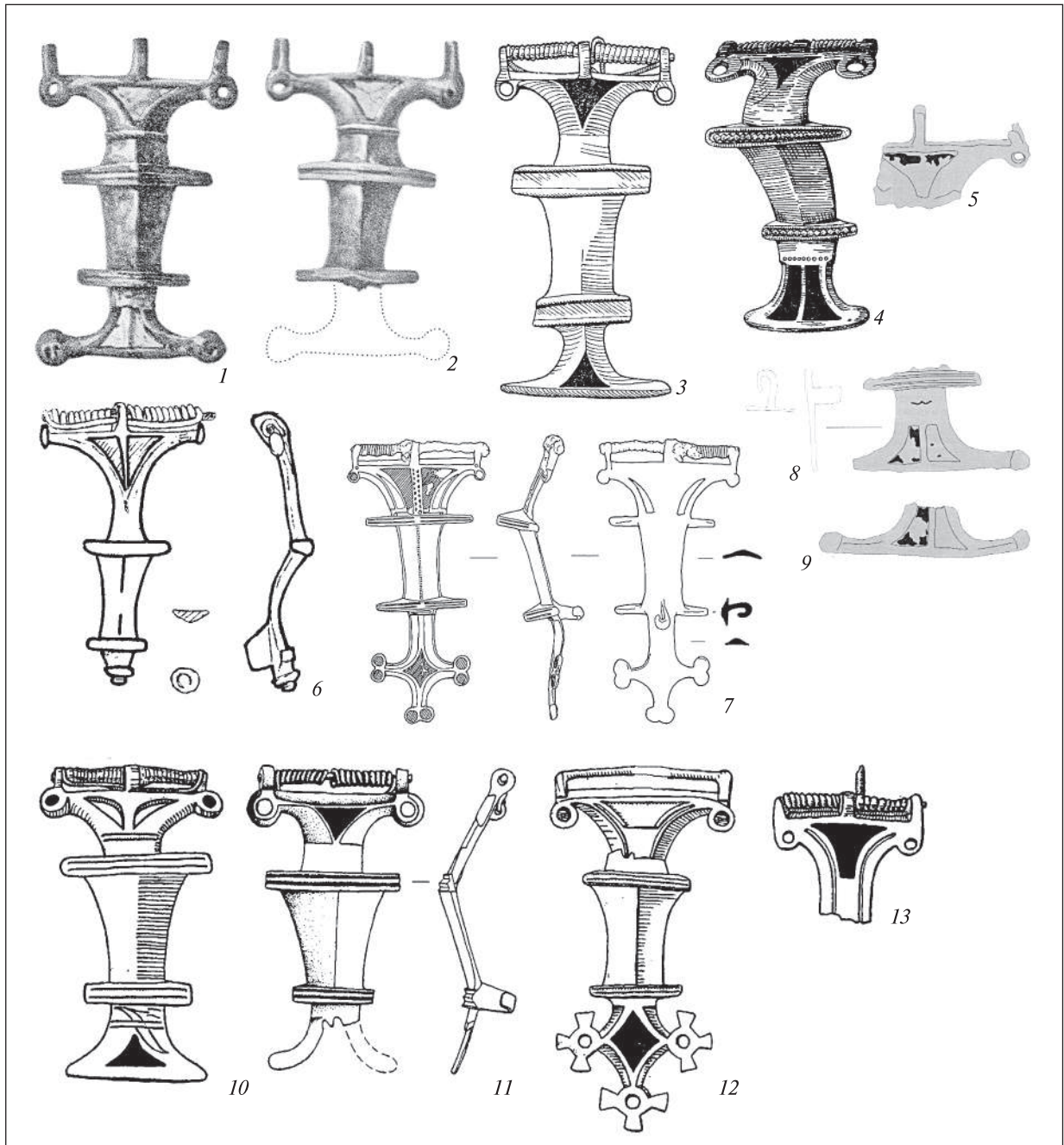


Рис. 3. Аналогії фібулі із Великої Рублівки: 1, 2 — Двораки Пікути; 3, 4 — Ромашки; 5, 8, 9 — Грдасов; 6 — Межигір'я; 7 — Брянськ (Усухськ); 10 — Григорівка; 11 — Леськи; 12 — Камунта; 13 — Дуна

лунниць (Корзухина 1978, с. 69; Обломский, Терпиловский 2007, с. 124, рис. 155, 5, 6). Втім, в каталозі знахідок Г. Ф. Корзухіної фігурують два пункти, що розташовані поблизу с. Велика Рублівка. Це с. Лихачівка (де виявлено дві трапецієподібні підвіски) та Рублівка (де виявлено золотий браслет та кільця солідів кінця IV — початку V ст.) (Корзухина 1978, с. 69).

Дві трапецієподібні підвіски дослідниця заховувала до старожитностей кола виїмчастих емалей. Однак біля «слободи Лихачівки» знайдено також пальчасту фібулу та Т-подібну

накладку (Зарецкий 1888; Корзухина 1996, с. 395), що належать до старожитностей третьої чверті I тис. н. е. Тому не виключено, що й трапецієподібні підвіски презентують добу раннього середньовіччя, принаймні одна з них має досить широкий хронологічний діапазон побутування (Супруненко та ін. 2016, с. 104—106). А от знахідки із Рублівки належать до старожитностей гунського часу (кінця IV — початку V ст.) (Терпиловський 1998, с. 47; Гаври-тухин 2007а, с. 33; Радюш, Щеглова 2012, с. 46; Кодацький, Мизгін 2014, рис. 11, 25).

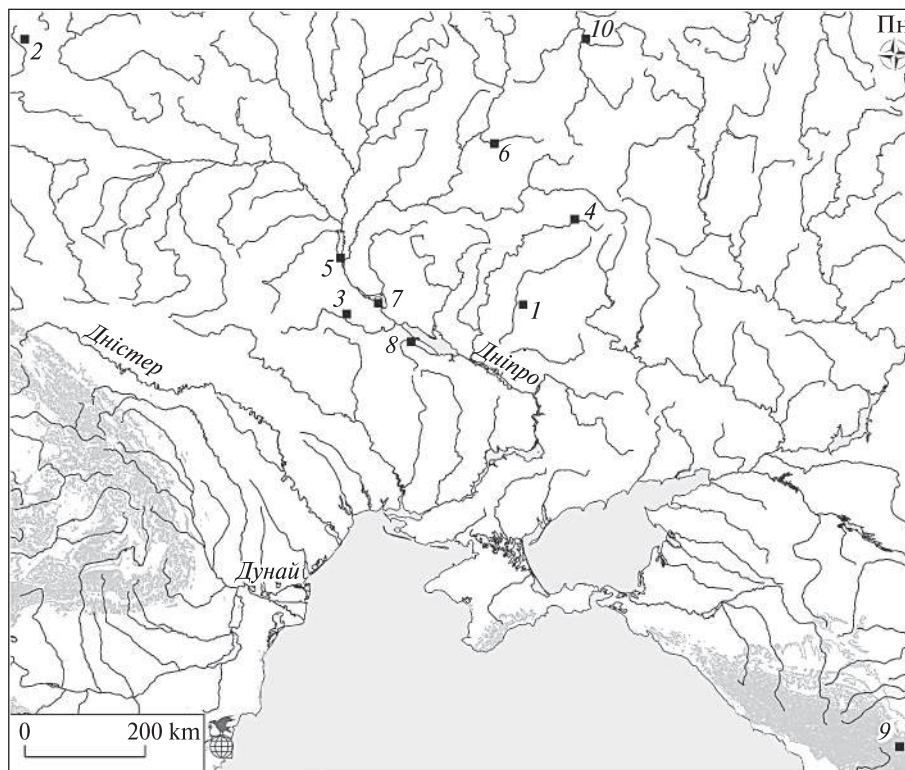


Рис. 4. Карта поширення аналогій фібулі із Великої Рублівки: 1 — Велика Рублівка; 2 — Двораки Пікути; 3 — Ромашки; 4 — Грідасов; 5 — Межигір'я; 6 — Брянськ (Усухськ); 7 — Григорівка; 8 — Леськи; 9 — Камунта; 10 — Дуна

Ще два місцезнаходження виїмчастих емалей є в долині Орелі: лунниця з поселення Йосипівка, уроч. Плєж (Телегін, Бєляєва 1975, с. 98, рис. 2, 20; Обломський, Терпиловський 2007, с. 131) та дві Т-подібні фібули з Шедієве, уроч. Ігнатівка (Супруненко, Кулатова 2011, с. 326—327). Причому, одна з них належить до пізніх модифікацій, а от до іншої, з виступами-валиками, розчленованими скошеними нарізами (Кулатова, Супруненко 2013, с. 97—98, рис. 7), аналогій поки що не знайдено. Подібний орнамент характерний для манжетоподібних браслетів³ поселення Заозер'я у верхів'ях Західної Двини (Лопатин, Фурасєв 2007, с. 61, рис. 26, 10), Пакачїне-Дембай в Прибалтиці (Корзухина 1978, с. 34, 80, табл. 26, 3), із Курської області (Радюш 2010, с. 7, 12, рис. 5, 2) та із скарбу із Лук'янчикова в Подонні (Акимов, Ененко 2012, с. 132—133, рис. 3, 2б, 2в). Однак, фрагмент виробу із Шедієвого прямий, не профільований, тому його приналежність до кола східноєвропейських варварських виїмчастих емалей є дискусійною.

Таким чином, уламок Т-подібної фібули є однією з південніших знахідок предметів з емаллю у Дніпровському Лівобережжі, можна

³ Каталог подібних знахідок був складений А. Битнер-Врублевською (Битнер-Врублевська 2017).

припускати, що він походить з поселення відповідного часу.

Інша знахідка, яку передали до «Більського» заповідника є трьохпальчата фібула із околиць с. *Драни* Зіньківського району Полтавської області.

Застібка являє собою уламок верхньої частини бронзової фібули з трьома чітко виділеними «пальцевими» відростками з плоским щитком. Місця стику «пальців» і щитка виділені тоньким канелюром. Профільована дужка коротка. У місцях з'єднання із щитком і ніжкою (що не збереглася) є ряди канелюрів. На фібулі із зворотного плоского боку є рештки кріплення для вісі залізної пружини, залишки якої прикипіли до щитка. На дужці наявні сліди тесання грабіжниками, які намагалися з'ясувати, з якого металу виготовлена знахідка. Розміри щитка: 2,9 × 2,0 см, загальна довжина виробу 3,3 см, ширина дужки 0,8 см (рис. 1, 2; 2, 2).

Подібні фібули більшість дослідників відносять до перехідного типу від двопластинчатих до пальчастих. Найбільш схожі до даної фібули знахідки із Теремців та Східного укріплення Більського городища (рис. 5, 3).

Зокрема, масивна бронзова фібула з більш вираженими «пальцевими» відростками похо-

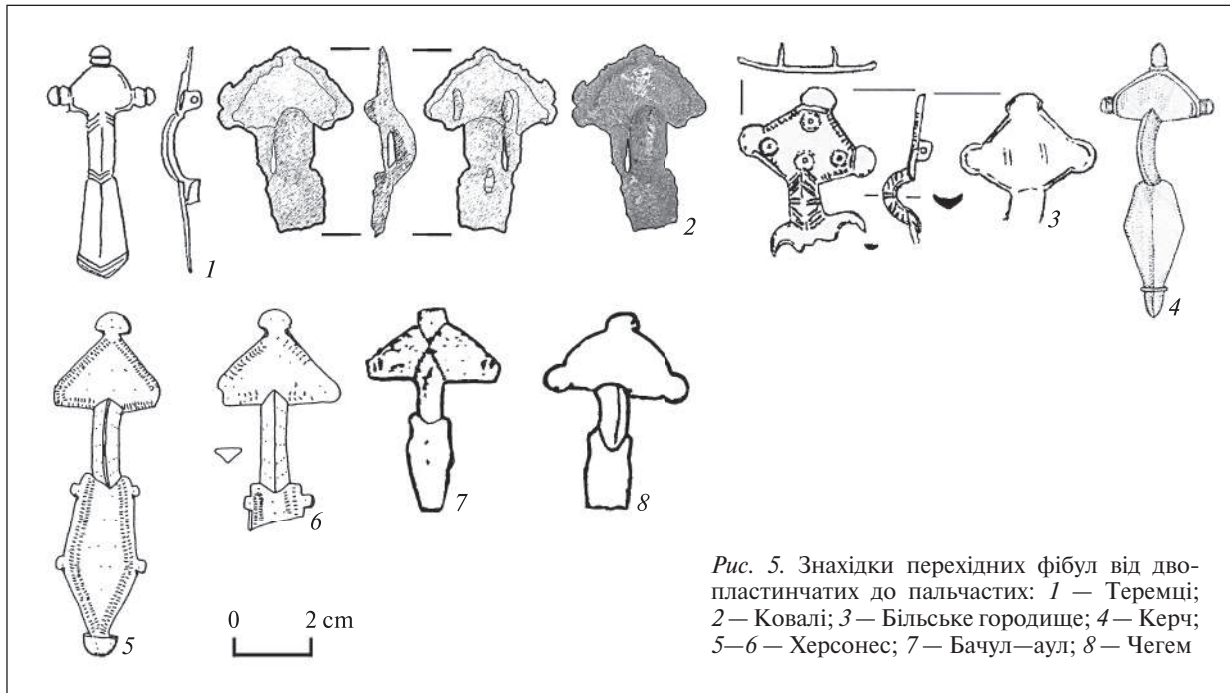


Рис. 5. Знахідки перехідних фібул від дво-пластинчатих до пальчатих: 1 — Теремці; 2 — Ковалі; 3 — Більське городище; 4 — Керч; 5—6 — Херсонес; 7 — Бачул—аул; 8 — Черем

дить із поселення Теремці, житло 14. В.Д. Баран відносить цю знахідку до перехідного типу від двопластинчатих до пальчатих і датує її першою половиною V ст. (Баран 2008, с. 24, рис. 18, 16). Є.Л. Гороховський вважає цю фібулу трьохпальчастою і датує приблизно другою половиною V ст. (Гороховський 1999, с. 11—14). М.Б. Щукін та О.В. Шаров вважають, що ця знахідка належить до двопластинчатих з трьома кнопками на головці (Щукін, Шаров 2000, с. 381). І.О. Гавритухін припускає, що теремцівська фібула тотожна з двопластинчатими фібулами Амброз/варіанту ІАА (Амброз 1966, с. 81—82) і датує її серединою V ст. (Гавритухін 2005, с. 405—406).

Досить близькою до теремцівської знахідки є позолочена фібула з могильника Веймар, поховання 1 (Німеччина), що належить до південнорусько-дунайського типу й побутує приблизно IV/V ст. (Bohn-Blancke 1973, S. 342, F. 59).

Досить схожу знахідку, що зберігається в приватній колекції, опублікував І.О. Гавритухін. За легендою, вона походить із Східного укріплення Більського городища⁴. Являє собою

фрагмент фібули із скошеними краями головної пластини, що «здвинули» бокові кнопки від рівня з'єднання її і дужки. І.О. Гавритухін зазначає, що аналогічні ознаки представлені у низці варіантів центрально- та західноєвропейських серій фібул (Гавритухін 2007, с. 31, рис. 22: 10). Однак, на відміну від екземпляра із Більська, європейські зразки прикрашені кербшнитною орнаментациєю і не мають на ніжці крючковидних виступів. Відомі і одиничні зразки із такою ж головною пластинкою, прикрашені циркульним орнаментом, але без крючків на ніжці чи із крючковидними виступами, але з кнопками, розташованими на рівні початку дужки. Датується такі фібули другою половиною V ст. (Гавритухін 2007, с. 31), знахідка із Більська вказує на «західні» культурні імпульси.

У 2014 р. в околицях с. Ковалі Хорольського району було виявлено уламок верхньої частини бронзової фібули з ледь помітними трьома «пальцевими» відростками з плоским щитком (рис. 5, 2). Краї щитка нерівні (напівфабрикат?). Виріб після відливки не обточений (заготовка), не зняті напливи металу. Профільована дужка звужена. На фібулі зі зворотного плоского боку є рештки петлі для кріплення осі пружини та залишки голки (?). На щитку та звуженій спинці виявлено сліди тесання грабіжниками, які намагалися з'ясувати, з якого металу виготовлена знахідка. Розміри щитка 3,4 × 2,3 см, загальна довжина виробу 4,6 см, ширина ніжки 1,5 см (Володарець-Урбанович 2015, с. 96, рис. 2, 9).

⁴ На Східному укріпленні Більського городища є матеріали пенківської культури (Шрамко 1980; Шрамко, Задніков 2014). Однак, пальчаста фібула з каймою із пташиних голів (Родинкова 2004, с. 234) вказує на період другої половини VI—VII ст. — період побутування прикрас характерних для першої хронологічної групи скарбів за О.О. Щегловою (Щеглова 1990).

Подібні вироби відомі і в Центральному Передкавказзі та Північно-Східному Кавказі (Чегем та Бачил-аул). За класифікацією А. В. Мастикової, такі застібки належать до категорії місцевих дериватів двупластинчастих фібул східногерманської традиції, що мають напівкруглу голівку (що часто має три виступи — деградовані «пальці») та ромбічну, розширену у верхній та середній частині ніжку. Хронологія цих прикрас вкладається в період від середини V — до середини VI ст. (Мастыкова 2009, с. 54—55).

Ще одна трьохпальчата знахідка походить із Керчі (Айбабин 1990, рис. 10, 9; Гороховський 1999, с. 71), більш-менш подібні — з Херсонеса (Казанский 2006, рис. 6, 3, 4).

Знахідка із Дранів цікава тим, що є індикатором раннього періоду пеньківської культури. Тож важливим буде подальший пошук пам'ятки, із якої вона походить, та дослідження мікрорегіону в цілому.

Також, А.Л. Щербанем було отримано кілька знахідок (уламки люстерок пізньосарматської культури та фрагмент замка від скриньки), що походять з черняхівського поселення. Воно розташоване на південь від с. *Устименки*, в балці Емцева. Балка тягнеться із заходу на схід і в місці з'єднання із балкою Кухтянка переходить у балку Безладовка. Відкрите ним же у 2013 р. поселення постійно піддається розграбуванню сучасними скарбошукачами.

Уламки двох люстерок із невисоким, трикутним в перетині, бортиком та сарматськими тамгами на зовнішній поверхні. Розміри першого уламка: 4,5 × 2,0 см, діаметр 5,2 см, товщина 0,1 см, загальна висота бортика 0,2 см. На ньому залишилися лише два відростки із завитками на кінцях, що розвернуті в різні сторони. Розміри другого уламка: 3,0 × 2,6 см, діаметр 5,2 см, товщина 0,2 см, загальна висота бортика 0,3 см. На ньому зберігся фрагмент тамги у вигляді двох завитків, розвернутих в одну сторону (рис. 1, 4, 5; 2, 4, 5).

Фрагменти бронзових люстерок, ймовірно, належать до сарматського часу (Хазанов 1963). Принаймні серед кавказьких (Мастыкова 2009, с. 83—87), кримських ранньосередньовічних та салтівських дзеркал (Плетнева 1967, рис. 37; 1989, с. 100—106; Иченская 1982, с. 151—163), аналогії знайти не вдалося. В якості визначальної ознаки було залучено наявність тамги на одному із боків. Враховуючи це, люстерко навряд чи було із центральною петлею із зворотної сторони. То ж скоріш за все, цей був вироб-підвіска із боковою петлею. Саме дві ознаки

(бокова петля та тамга) і було використано у якості пошуку аналогій.

Аналогічне фрагментоване люстерко виявлене у північного краю ями, на рівні долівки будівлі 12 із поселення балка Яцева (Брайчевская 1963, с. 253, рис. 3, 9). Сама пам'ятка багатшарова, але присутні на ній і матеріали, що належать пізньоримському часу.

Уламок дзеркала, відлитого з олов'янистої бронзи, походить із околиць с. Глинська Зіньківського району Полтавської області (Радченко, Супруненко 2015, с. 156, рис. 2, 11). Воно має діаметр 4,5 см, прикрашене по краю двома концентричними колами, простір між якими заповнений прямими радіально розташованими рисками. У центрі розміщено два промені від лівосторонньої свастики із рельєфною крапкою по центру. О.Б. Супруненко вважає знахідку виробом салтівської культури, однак аналогії наведені автором не надто переконливі, на хазарських дзеркалах тамги відсутні і навпаки поширені на могильниках пізньосарматської культури.

Так, наприклад, люстерка із тамгами⁵ виявлені в Дивізійському могильнику, курган 2, поховання 1⁶ (Субботин, Дзиговский 1990, с. 2—4, рис. 3, 9; Васильев, Савельев 2008, рис. 2, С, 2), Василівському могильнику, курган 27, поховання 1 (Субботин, Дзиговский 1990а, с. 14—15, рис. 13, 4), могильнику Кубей, курган 3, поховання 1 (Субботин, Дзиговский 1990а, с. 16—17, рис. 15, 10), могильнику Курчі (Фокеев 1986, с. 160) в Північно-Західному Причорномор'ї; на могильниках Дружне (рос. Дружное), могили 24, 33 та 67, південний підбій, поховання 4, 5 (Храпунов 2002, с. 23, 30—31, 41, рис. 108, 14; 118, 1; 167, 10), Усть-Альма (Высотская 1994, с. 116—119, рис. 35), поховання 928 (Пуздровский 2013, с. 63, рис. 2, 4), 995, підбій 2 (Труфанов 2012, с. 79—80, рис. 10, 1), склеп 736 (Пуздровский, Соломоненко 2007, с. 212, рис. 12, 27, 28), Завітне (рос. Заветное), могила 310, підбій 1, 323 (Зайцев и др. 2007, рис. 17, 14), Нейзац, поховання 235, 258 (Храпунов 2011, с. 37—38, рис. 34, 15, 17), могила 139, поховання 1 (Vasil'yev 2013, fig. 1, 17), Опущки (Храпунов, Стоянова 2013, с. 188, рис. 3, 12), могильнику Неаполя Скіфського (Сымонович 1983, с. 96—97, табл. XLII); на могильнику «Західні могили»

⁵ Зібрати та каталогізувати всі сарматські дзеркальця із схожими тамгами виходить за межі даної роботи.

⁶ В різних публікаціях ця знахідка прорисована по-різному. У варіанті, який пропонують О.О. Васильєв та О.К. Савельєв, тамга досить близька до зображень із Устименок та балки Яцева.



Рис. 6. Карта поширення аналогій фібулі із Дранів: 1 — Драни; 2 — Більськ; 3 — Ковалі; 4 — Теремці; 5 — Керч; 6 — Херсонес; 7 — Бачул—аул; 8 — Чегем

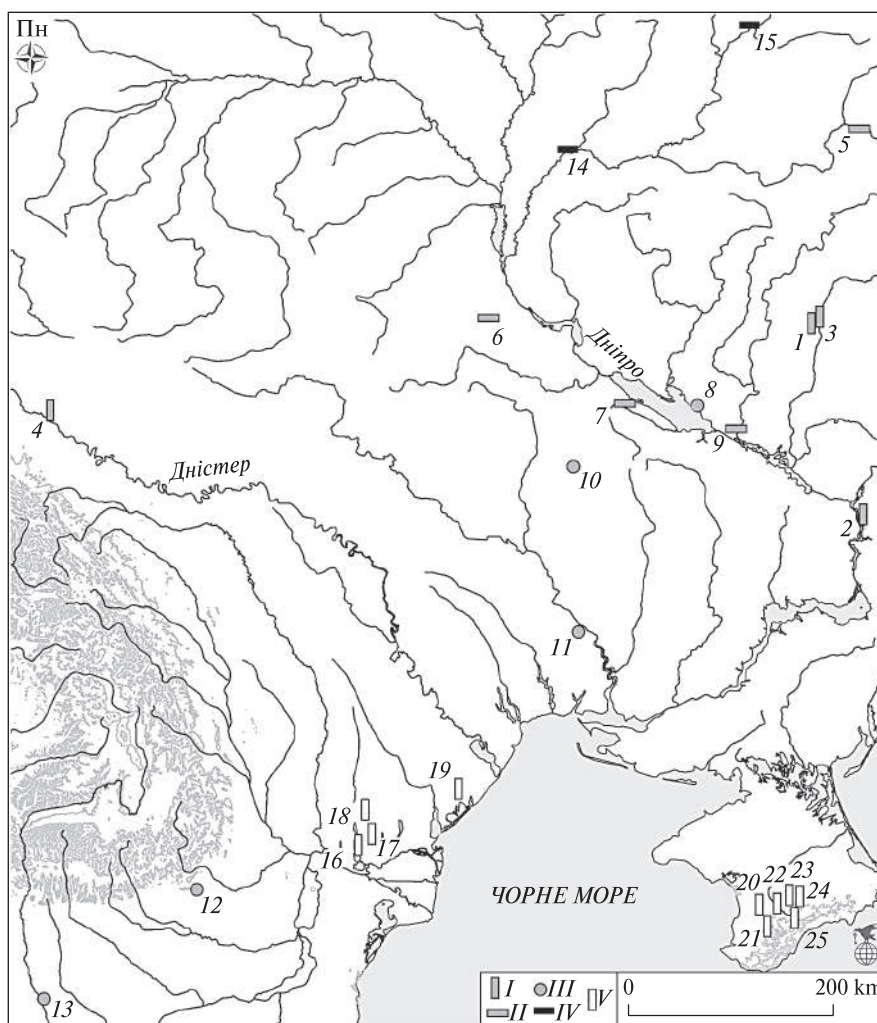


Рис. 7. Карта поширення люстерок. Умовні позначення: I — знахідки дзеркал із боковою петлею на черняхівських пам'ятках; II — знахідки дзеркал із петлею із зворотної сторони на черняхівських пам'ятках; III — знахідки дзеркал невизначеного типу на черняхівських пам'ятках; IV — знахідки дзеркал із петлею із зворотної сторони на київських пам'ятках; V — знахідки дзеркал із боковою петлею на пізньосарматських пам'ятках. Пам'ятки: 1 — Устименки; 2 — балка Яцева; 3 — Глинськ; 4 — Дем'янів II; 5 — Николаївка; 6 — Барахтянська Вільшанка; 7 — Леськи; 8 — Кагамлик; 9 — Дмитрівка III; 10 — Маслово; 11 — Городок; 12 — Петроаселе; 13 — Дрегенешт-Олт; 14 — Ульянівка; 15 — Брянськ; 16 — Курчі; 17 — Василівський могильник; 18 — могильник Кубей; 19 — Дивізійський могильник; 20 — Усть-Альминський; 21 — Заветное; 22 — Неаполя Скіфський; 23 — Опушки; 24 — Нейзац; 25 — Дружное



Рис. 8. Карта поширення скоб провінційно-римського типу від скриньок на півдні Східної Європи: 1 — Устименки; 2 — Городок-Миколаївка; 3 — Війтенки; 4 — Нейзац; 5 — Дружное; 6 — Усть-Альминський; 7 — Заветное; 8 — Неаполь Скіфський

(рос. Западные могилы), курган 23, поховання 1 та Сидори (рос. Сидоры), курган 11, поховання 1 (Кривошеев, Скрипкин 2011, рис. 2, 17; 3, 3) в Поволжі. Ці комплекси належать до пізньо-сарматської культури, а самі вироби — до модифікації типу IX за А.М. Хазановим (Хазанов 1963, с. 65—67, рис. 4).

Подібні вироби датуються в Криму від останньої чверті I ст. до кінця III ст. (Труфанов 2007, с. 180; рис. 6), хоча І.Н. Храпунов зазначає, що побутують такі аксесуари і в гунський час (Храпунов 2002, с. 41; Казанский 2010, рис. 4, 4).

На жаль, через фрагментарність виробів неможливо реконструювати тамги, зображені на люстерках, та визначити їх, за С.О. Яценком (Яценко 2001).

А от на черняхівських пам'ятках дзеркала не дуже поширені (рис. 7) (Магомедов 2001, с. 85). Для частини виробів визначити тип неможливо. Це знахідки із Маслово, поховання 71 (Петров 1964, с. 140), Кагамлик (Рутковская 1979, с. 341), Городок (Магомедов 2001, с. 85), Дрегенешт-Олт, поховання 13 (Trohani, Zorzoliu 1983, р. 218—220) та Петроаселе, поховання 27 (Constantinescu și altele 2004, р. 234).

Інші належать до типу із центральною петлею із зворотної сторони: поселення Дмитрівка III (Башкатов 2010, с. 236, рис. 13, 8), Леськи (Смиленко, Брайчевский 1967, с. 59, рис. 16, 4; 18, 7) та Николаївка (Радюш 2008, с. 192—193, рис. 4, 7; 2012, рис. 2, 21). До цієї ж категорії належить вироби із ареалу київської культури: поселення Ульянівка, житло 1 (Терпиловский 1981, с. 30—31; табл. 10, 2) та в складі Брянського скарбу східноєвропейських варварських виїмчастих емалей (Ахмедов, Обломский, Радюш 2015, с. 156, рис. 7, 9).

Лише знахідка із черняхівського поселення Дем'янів II, яма 8 (1987) (Баран, Гопкало 2006, с. 41, 72, рис. 14, 27, табл. 24, 6), імовірно, належить до того ж типу, що і знахідка із Устименок.

Деталь забору (скоби) замка провінційно-римського типу від скриньки у вигляді пластини, що звужувалася донизу. Нижня частина повернута під прямим кутом і має прямокутний отвір («ригель»). Із зовнішнього боку виріб орнаментовано двома подвійними концентричними колами. Нижня частина цієї пластини вставлялася в отвір на накладці, всередині в неї поворотом ключа всовувався засов замка (рис. 1, 3; 2, 3).



Рис. 9. Карта розташування поселення пенківської культури в смт Опішне

Скриньки із подібними механізмами широко представлені на пізньоримських могилянках Криму: Нейзац, могила 31, 102, 209 (Храпунов 2011, с. 40, рис. 36, 3, 5), Дружне, могила 24 (найбільш близька аналогія) (Храпунов 2002, с. 55–56, рис. 111), Усть-Альминський некрополь (Высотская 1994, с. 121–123, табл. 6, 21; 8, 15; 14, 50; 17, 13; 42, 2, 3), склеп 736 (Пуздровский, Соломоненко 2007, с. 211, рис. 8, 9), Заветное, могила 307, підбій 2, 311, 323 (Зайцев и др. 2007, с. 253, 255–256, 259–260, рис. 17, 14; 20, 5; 27, 23), Неаполь Скіфський (Сымонович 1983, с. 88–89, табл. XXIV, 3, 39). В ареалі черняхівської культури відомі лише дві аналогічні знахідки із могиляників: Городок поховання 11 (Магомедов 2010, с. 176, 179, рис. 6, 5; Милашевський 2016, с. 88) та Війтенки (Ljubičev 2016, abb. 5, 3), хоча вони відрізняються від знахідки із Устименок (рис. 8).

Ці знахідки вказують на контакти носіїв черняхівської культури із сарматами (аланами) та інкорпорацію останніх у черняхівське суспільство (Магомедов 1999; 2000; Любичев 2011; 2013). До того ж, в Нижньому Поворсклі, є кілька сарматських пам'яток чи пам'яток із сарматським компонентом першої половини I тис. н. е. — Сторожеве (Коваленко, Луговий 2008; 2009; 2016) та Кантемирівка (Рудинський 1930; Махно 1952). В долині р. Оріль Клімівка (Супруненко 1990, с. 16; рис. 29; 30). То ж у Нижньому Поворсклі та Пооріллі перебування сарматських племен засвідчено археологічно. Так само

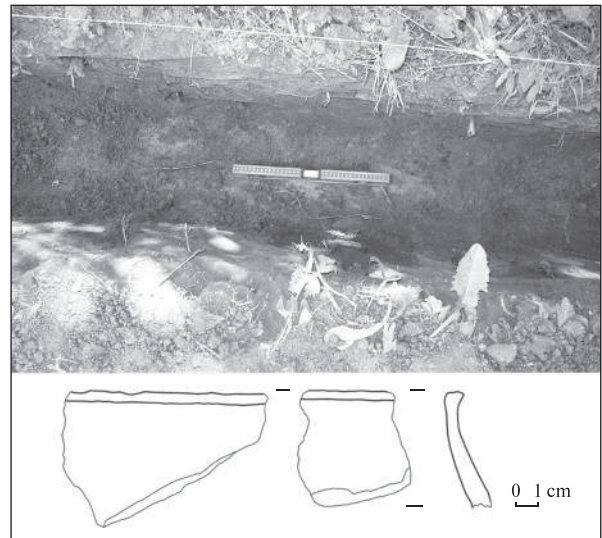


Рис. 10. Господарська яма пенківської культури на садибі музею ляльки-мотанки та фрагменти кераміки пенківської культури

як і в Дніпровському Лівобережжі на пам'ятках черняхівської культури пізньоскіфські/сарматські елементи доволі репрезентативні, хоча на поселенських структурах їх доволі мало (Любичев 2013, рис. 1). Саме цим і привертають увагу знахідки із поселення Устименки.

Також, влітку 2016 р. під час господарчих робіт на садибі музею ляльки-мотанки в смт *Oniune* (рис. 9), в траншеї, було виявлено контури господарської ями. Поруч, в культурному шарі, виявлено уламки ліпного посуду, що належить до пенківської культури. На це, зокрема, вказує знахідка вінця горщика із найбільшим розширенням у верхній частині чи посередині тулуба, із невеликими домішками шамоту (рис. 10). Також було виявлено фрагменти глиняної обмазки.

Отже, знахідки із Нижнього Поворскля, виявлені в 2016 р., заслуговують на особливу увагу, оскільки донедавна цей мікрорегіон був «білою плямою» щодо доби Великого розселення народів. Актуальним залишається з'ясування археологічного контексту, із яким пов'язані ці предмети, в тому числі проведення стаціонарних археологічних досліджень.

Автори щиро вдячні І.І. Коросту та О.М. Шапорді за можливість ознайомитися і опублікувати знахідки із Великої Рублівки та Дранів, а також Є.Л. Гороховському, О.В. Гопкало, О.М. Дерев'янку, О.С. Милашевському, А.М. Обломському та Т.І. Слободян за надані зауваження та консультації.

- Айбабин А.И. Хронология могильников Крыма поздне- римского и раннесредневекового времени. *Материалы по археологии, истории и этнографии Таврики*. 1990, вып. I, с. 3—86, 175—241.
- Акимов Д.В., Ененко Е.А. Случайные находки вещей римского времени в пределах лесостепного Подонья. *Stratum plus*. 2012, № 4, с. 127—137.
- Амброз А.К. Южные художественные связи населения Верхнего Поднепровья в VI в. *Материалы и исследования по археологии СССР*. 1970, вып. 176, с. 70—74.
- Ахмедов И.Р., Обломский А.М., Радюш О.А. Брянский клад вещей с выемчатыми эмальями (предварительная публикация). *Российская археология*. 2015, № 2, с. 146—166.
- Баран В.Д. Слов'янське поселення середини I тисячоліття нашої ери біля села Теремці на Дністрі. Київ, 2008а.
- Баран В.Д., Гопкало О.В. Черняхівські поселення басейну Гнилої Липи. Київ: Інститут археології, 2006.
- Башкатов Ю.Ю. Новые исследования черняховских памятников на Юге Среднего Поднепровья. *Germania—Sarmatia II: сборник научных статей по археологии народов Центральной и Восточной Европы посвященный памяти М.Б. Шуккина* (ред. О.А. Щеглова, М. Казанский, В. Новаковский). Калининград, 2010, с. 215—239.
- Битнер-Врублевская А. Невеста издалека? Импортный браслет из Кживули под Суwalkами (северо-восточная Польша). *Раннеславянский мир*. 2017, № 19, с. 161—172.
- Брайчевская А.Т. Поселение у балки Яцева. *Материалы и исследования по археологии СССР*. 1963, вып. 108, с. 251—282.
- Васильев А.А., Савельев О.К. Переход от начального к финальному этапу позднесарматской культуры в междуречье Днестра и Дуная (хронологический аспект). *GERMANIA-SARMATIA. Древности Центральной и Восточной Европы эпохи римского влияния и переселения народов* (ред. Клаус Карнап-Борнхайм). Калининград, 2008, с. 29—43.
- Володарець-Урбанович Я.В. Фібули V — першої половини VIII ст. з Полтавщини (знахідки від початку 2000-х років). *Археологія*. 2015, № 3, с. 87—106.
- Высотская Т.Н. Усть-Альминское городище и некрополь. Киев, 1994.
- Гавритухин И.О. Ингумации, связанные с культурой оседлого населения, и отдельные находки постгунского времени. *Раннеславянский мир*. 2007, № 9, с. 30—33.
- Гавритухин И.О. Комплексы пражской культуры с датированными вещами. *Archeologia o początkach Słowian* (eds. P. Kaczanowski, M. Parczewski). Kraków, 2005, s. 401—461.
- Гавритухин И.О. Ингумации, связанные с культурой оседлого населения, и отдельные находки постгунского времени. *Раннеславянский мир*. 2007, № 9, с. 30—33.
- Гавритухин И.О. Комплексы элиты V в. *Раннеславянский мир*. 2007а, № 9, с. 33—37.
- Гороховский Е.Л. О группе фибул с выемчатой эмалью из Среднего Поднепровья. *Новые памятники древней и средневековой художественной культуры* (ред. В.Д. Баран). Київ, 1982, с. 115—151.
- Гороховский Е.Л., Кубышев А.И., Терпиловский Р.В. Украшения круга выемчатых эмалей из села Воронькив на Киевщине. *Сто лет черняховской культуре* (ред. М.Е. Левада). Киев, 1999, с. 144—149.
- Гороховский Е.Л. Дві архаїчні пальчасті фібули з Середньої Наддніпряни. *Етнокультурні процеси в Південно-Східній Європі в I тис. н. е.* (ред. Р.В. Терпиловський). Київ; Львів, 1999, с. 68—72.
- Зайцев Ю.П., Волошинов А.А., Кюнелът Э., Масыкин В.В., Мордвинцева В.И., Фирсов К.Б., Флесс Ф. Поздне- скифский некрополь Заветное (Алма-Кермен) I—III вв. н. э. В Юго-Западном Крыму. Раскопки 2004 г. *Древняя Таврика. Посвящается 80-летию Татьяны Николаевны Высотской* (ред. В.И. Мордвинцевой, Ю.П. Зайцев). Симферополь, 2007, с. 249—290.
- Зарецкий И.А. Заметка о древностях Харьковской губернии Богодуховского уезда слободы Лихачевки. *Харьковский сборник за 1888 год*. 1888, вып. 2, с. 229—246.
- Иченская О.В. Орнаментация зеркал Салтовского могильника. *Новые памятники древней и средневековой художественной культуры* (ред. В.Д. Баран). Київ, 1982, с. 151—174.
- Казанский М.М. Германцы в Юго-Западном Крыму в поздне- римское время и в эпоху Великого переселения народов. *Готы и Рим* (ред. Р.В. Терпиловский). Киев, 2006, с. 26—41.
- Казанский М.М. Ранние погребения гуннов в Северном Причерноморье и на Среднем Дунае. *Лесная и лесостепная зоны Восточной Европы в эпохи римских влияний и Великого переселения народов. Конференция 2* (ред. А.М. Воронцов, И.О. Гавритухин). Тула, 2010, вып. 2, с. 119—127.
- Коваленко О.В., Луговой Р.С. Пізньосарматські поховання Сторожівського курганного могильника. *Археологічний літопис Лівобережної України*. 2008, № 1—2, с. 34—44.
- Коваленко О.В., Луговой Р.С. Сторожівський курганний могильник. *Ostrogothica. Археологія Центральної і Восточної Європи поздне- римського часу і Епохи Великого переселення народів. Сборник научных трудов к 10-летию Германо-Славянской археологической экспедиции Харьковского национального университета имени В.Н. Каразина* (ред. К.В. Мызгин). Харьков, 2009, с. 174—179.
- Коваленко О.В., Луговой Р.С. Пізньосарматські поховання Сторожівського могильника (за матеріалами розкопок 2012 р.). *Старожитності Лівобережного Подніпров'я — 2016* (ред. О.Б. Супруненко). Київ, 2016, с. 132—139.
- Кодацький С.В., Мизгін К.В. Новий скарб римських денаріїв з околиць с. Старі Валки. *Від венеців до Русі. Збірка наукових праць на пошану доктора історичних наук, професора Дениса Никодимовича Козака з нагоди його 70-ліття* (ред. Г.Ю. Івакін). Київ; Харків, 2014, с. 225—244.
- Корзухина Г.Ф. Предметы убора с выемчатыми эмальями V — первой половины VI в. н. э. в Среднем Подне- провье. Москва, 1978.
- Корзухина Г.Ф. Клады и случайные находки вещей круга «древностей антов» в Среднем Поднепровье. Каталог памятников. *Материалы по археологии, истории и этнографии Таврики*. 1996, вып. V, с. 352—435, 586—705.
- Кравченко Н.М. Поховання V ст. н. е. з с. Вільшанки на Київщині. *Середні віки на Україні* (ред. Ф.П. Шевченко). Київ, 1971, вип. 1, с. 75—79.
- Кривошеев М.В., Скрипкин А.С. Формирование и развитие позднесарматской культуры в Нижнем Поволжье (по данным погребального обряда). *Погребальный обряд ранних кочевников Евразии: Материалы VII Международной научной конференции «Проблемы сарматской археологии и истории» (11—15 мая 2011 г., Ростов-на-Дону, Казальник)* (ред. Л.Т. Яблонский, С.И. Лукьяшко). Ростов-на-Дону, 2011, с. 75—85.
- Кулатова И.М., Супруненко О.Б. Деякі знахідки з Поворскля та Поорілля. *Старожитності Лівобережно-*

- го Подніпров'я — 2013 (ред. О.Б. Супруненко). Київ; Полтава, 2013, с. 82—105.
- Левченко Д.И. Об одной находке круга древностей с выемчатыми эмальями. *Більське городище в контексті вивчення пам'яток раннього залізного віку в Європі* (ред. О.Б. Супруненко). Полтава, 1996, с. 162—163.
- Лопатин Н.В., Фурасьев А.Г. Северные рубежи раннеславянского мира в III—V вв. н. э. Москва, 2007.
- Любичев М.В. Погребения с позднескифскими / сарматскими признаками на могильниках черняховской культуры в Днепро-Донецкой лесостепи. *Черняхівська культура: матеріали досліджень* (ред. О.В. Петраускас, Р.Г. Шишкін). Київ; Луцьк, 2011, с. 33—52.
- Любичев М.В. Позднескифский / сарматский компонент в черняховской культуре в Лесостепи между Днепром и Северским Донцом: особенности проявления. *Варварский мир Северопонтийских земель в сарматскую эпоху* (ред. Е.В. Смынтына). Киев, 2013, с. 110—135.
- Магомедов Б.В. Сарматы у складі черняхівської культури. *Етнокультурні процеси в Південно-Східній Європі в I тис. н. е.* (ред. Р.В. Терпиловський). Київ; Львів, 1999, с. 132—142.
- Магомедов Б. Сарматские элементы в черняховском погребальном обряде. *Die spätrömische Kaiserzeit und die frühe Völkerwanderungszeit in Mittel- und Osteuropa* (eds. Magdalena Maczynska, Tadeusz, W. Grabarczyk). Łódź, 2000, s. 392—405.
- Магомедов Б.В. Черняховская культура. Проблема этноса. Lublin, 2001.
- Магомедов Б.В. Знахідки предметів римського імпорту з металу на черняхівських пам'ятках України. *Археологія і давня історія України*. 2010, вип. 2, с. 174—182.
- Мастыкова А.В. Женский костюм Центрального и Западного Предкавказья в конце IV — середине VI в. н. э. Москва, 2009.
- Махно Є.В. Кантемирівське поселення та могильник полів поховань. *Археологічні пам'ятки УРСР*. 1952, вип. 3, с. 231—241.
- Милашевський О.С. Замки, ключі та деталі скриньок у черняхівській культурі. *Черняхівська культура: до 85-річчя від дня народження І.С. Винокура* (ред. О.В. Петраускас, О.В. Гопкало, С.А. Горбаненко). Київ, 2016, с. 69—88.
- Мыц В.Л., Лысенко А.В., Шукин М.Б., Шаров О.В. Чатыр-Даг — некрополь римской эпохи в Крыму. Санкт-Петербург, 2006.
- Обломский А.М., Терпиловский Р.В. Предметы уборы с выемчатыми эмальями на территории лесостепной зоны Восточной Европы (дополнение сводов Г.Ф. Корзухиной, И.К. Фролова и Е.Л. Гороховского). *Раннеславянский мир*. 2007, 10, с. 113—141.
- Петров В.П. Масловский могильник на р. Товмач (по материалам раскопок П.И. Смоличева и С.С. Гамченко в 1926, 1928 и 1929 гг.). *Материалы и исследования по археологии СССР*. 1964, 116, с. 118—167.
- Плетнева С.А. От кочевий к городам. Салтово-маяцкая культура. Москва, 1967.
- Плетнева С.А. На славяно-хазарском пограничье. Дмитриевский археологический комплекс. Москва, 1989.
- Пуздровский А.Е., Соломоненко А.Е. Грунтовый склеп I—II вв. н. э. С предметами из дерева из Усть-Альминского некрополя. *Древняя Таврика. Посвящается 80-летию Татьяны Николаевны Высотской* (ред. В.И. Мордвинцевой, Ю.П. Зайцев). Симферополь, 2007, с. 207—228.
- Пуздровский А.Е. Детское погребение с граффити-посвящением на краснолаковой тарелке из Усть-Альминского некрополя. *Крым в сарматскую эпоху (II в. до н. э. — IV в. н. э.)* (ред. И.Н. Храпунов). Симферополь; Бахчисарай, 2013, I, с. 60—69.
- Радченко М.О., Супруненко О.Б. Знахідки з округи Глинського городища. *Археологічні дослідження Більського городища — 2013* (ред. О.Б. Супруненко). Київ; Котельва, 2014, с. 149—159.
- Радюш О.А. Новые памятники III—V вв. в Курском Посеймье. *Лесная и лесостепная зоны Восточной Европы в эпохи римских влияний и великого переселения народов* (ред. А.Н. Наумова). Тула, 2008, вып. 1, с. 181—208.
- Радюш О.А. Снаряжение всадника, украшения, детали роков круга Восточноевропейских выемчатых эмалей в бассейне верхнего течения Псла и Сейма. *Лесная и лесостепная зоны Восточной Европы в эпохи римских влияний и Великого переселения народов. Конференция 2* (ред. А.М. Воронцов, И.О. Гавритухин). Тула, 2010, вып. 2, с. 5—18.
- Радюш О.А. Новые данные о культурных трансформациях конца IV—V вв. на границе Лесостепи и Леса на Днепровском Левобережье. *Славяне восточной Европы накануне образования Древнерусского государства* (ред. О.А. Щеглова, В.М. Горюнова). Санкт-Петербург, 2012, с. 188—193.
- Радюш О.А., Щеглова О.А. Волниковский «клад» и Курское Посеймье в эпоху Великого переселения народов. Курск, 2012.
- Родинкова В.Е. Днепровские фибулы с каймой из птичьих голов. *Культурные трансформации и взаимовлияния в Днепровском регионе на исходе римского времени и в раннем средневековье* (ред. В.М. Горюнова, О.А. Щеглова). Санкт-Петербург, 2004, с. 233—243.
- Рудинський М.Я. Кантамірівські могили римської доби. *Записки Всеукраїнської археологічної комісії*. 1930, 1, с. 127—158.
- Рутковская Л.М. Археологические памятники IV—V вв. в районе Кременчугского моря (Украина). *Slovenska archeologia*. 1979, XXVII/2, s. 317—364.
- Смиленко А.Т., Брайчевский М.Ю. Черняховское поселение в селе Лески близ города Черкассы. *Материалы и исследования по археологии СССР*. 1967, вып. 139, с. 35—61.
- Спицын А. Предметы съ выемчатою эмалью. Санкт-Петербург, 1903.
- Субботин Л.В., Дзиговский А.Н. Сарматские древности Днестро-Дунайского междуречья. Курганные могильники Дивизийский и Белолесский. Киев, 1990, II.
- Субботин Л.В., Дзиговский А.Н. Сарматские древности Днестро-Дунайского междуречья. Курганные могильники Васильевский и Кубей. Киев, 1990а, III.
- Супруненко А.Б. Археологические памятники Карловского района Полтавской области. Каталог. Полтава, 1990
- Супруненко О.Б., Володарець-Урбанович Я.В., Пуголовок Ю.О. Комплекс кола «Мартинівки» з Полтави (Полтавський скарб 2014 р.). *In Sclavenia terra*. 2016, 1, с. 91—131.
- Супруненко О.Б., Кулатова І.М. Знахідка кола виймчастих емалей з Поорілля. *Археологічні дослідження на Україні в 2010 г.* Київ; Полтава, 2011, с. 326—327.
- Сымонович Э.А. Население столицы позднескифского государства (по материалам Восточного могильника Неаполя Скифского). Киев, 1983.
- Телегін Д.Я., Беляева С.О. Пам'ятки ранньослов'янського часу на Орелі. *Археологія*. 1975, вип. 18, с. 95—107.

- Терпиловский, Р. В. 1984. Ранние славяне Подесенья III—V вв. Киев.
- Терпиловский Р.В. Про культурно-історичну ситуацію першої половини і середини I тис. н. е. *Археологічний літопис Лівобережної України*. 1998, № 1—2, с. 44—49.
- Труфанов А.А. Зеркала-подвески первых веков н. э. из могильников Крымской Скифии. *Древняя Таврика. Посвящается 80-летию Татьяны Николаевны Высотской* (ред. В.И. Мордвинцевой, Ю.П. Зайцев). Симферополь, 2007, с. 173—186.
- Труфанов А.А. Новые данные о Усть-Альминском могильнике. *Stratum plus*. 2012, № 4, с. 65—96.
- Фокеев М.М. Типы сарматских могильников с Буджакской степи. *Исследования по археологии Северо-Западного Причерноморья* (ред. В.Н. Станко). Киев, 1986, с. 157—161
- Хазанов А.М. Генезис сарматских бронзовых зеркал. *Советская археология*. 1963, № 4, с. 58—71.
- Храпунов И.Н. Могильник Дружное (III—IV вв. нашей эры). Lublin, 2002.
- Храпунов И.Н. Некоторые итоги исследования могильника Нейзац. *Исследования могильника Нейзац* (ред. И.Н. Храпунов). Симферополь, 2011, с. 13—113.
- Храпунов И.Н., Стоянова А.А. Три подбойные могилы из некрополя Опушки в Крыму. *Варварский мир Северопонтийских земель в сарматскую эпоху: сборник статей к 60-летию А.Н. Дзиговского* (ред. Е.В. Смынгына). Киев, 2013, с. 184—207.
- Шрамко Б.А. Ранньосередньовічне поселення в Більську. *Археологія*. 1980, вип. 35, с. 74—79.
- Шрамко І.Б., Задніков С.А. Дослідження Більського городища у 2013 р. *Археологічні дослідження Більського городища — 2013* (ред. О.Б. Супруненко). Київ; Котельва, 2014, с. 5—64.
- Щеглова О.А. О двух группах «древностей антов» в Среднем Поднепровье. *Материалы и исследования по археологии Днепровского Левобережья* (ред. Р.В. Терпиловский). Курск, 1990, с. 162—204.
- Щукин М.Б., Шаров О.В. К проблеме финала черняховской культуры. *Stratum plus*. 2000, № 4, с. 369—383.
- Яценко С.А. Знаки-тамги ираноязычных народов древности и раннего средневековья. Москва, 2001.
- Bohn-Blancke G. Gesellschaft und Kunst den Germanen. Dresden, 1973.
- Constantinescu Eugen-Marius, Stăicuț Gabriel, Grigraș Laurențiu, Liușnea Mihaela. Denisia Pietroasele, corn. Pietroasele, jud. Buzău. *Cronica cercetărilor arheologice din România. Campania 2003. A XXXVIII-a SESTIUE Națională de Poearte Arheologice. Cluj-Napoca, 26—29 mai 2004*. Cimec, 2004, p. 234—236.
- Ljubičev Michail. Neue Funde römischen Imports in der Ostukraine. *Archäologie zwischen Römern und Bardaren. Zur Datierung und Verbreitung römischer Metallarbeiter des 2. und 3. Jahrhunderts n. Chr. im Reich und im Barbaricum — ausgewählte Beispiele (Gefäße, Fibeln, Bestandteile militärischer Ausrüstung, Kleingerät, Münzen)*. Bonn, 2016, II, s. 945—953.
- Trohani de, George, Zorzoliu, și Traian. O necropolă din secolul IV-lea e.n. descoperita la Drăgănești-Olt. *Cercetări Arheologice*. București, 1983, VI, p. 209—223.
- Vasilyev Aleksandr. Thin-walled Glass Beakers with Wide Mouth and Decoration of cut Ovals (Eggers 223, 224, 226, 228). *Inter Ambo Maria: Northern Barbarians from Scandinavia towards the Black Sea*. Kristiansand; Simferopol, 2013, p. 420—434.

Надійшла 25.04.2018

Я.В. Володарец-Урбанович¹, Ю.А. Пуголовок², А.Л. Щербань³

¹ Кандидат исторических наук, научный сотрудник отдела археологии ранних славян и региональных полевых исследований Института археологии НАН Украины, volodargrad@ukr.net, volodarets_urbanovych@iananu.org.ua

² Кандидат исторических наук, научный сотрудник отдела палеогончарства Института керамологии отделения института народоведения НАН Украины, raudbard@ukr.net

³ Кандидат исторических наук, докторант Харьковской государственной академии культуры, старший преподаватель кафедры музееведения и памятниковедения, kozaks_1978@ukr.net

НАХОДКИ I ТЫС. Н. Э. В ПОЛТАВСКОМ ПОВОРСКЛЬЕ: ПО МАТЕРИАЛАМ РАБОТ 2016 Г.

В статье публикуются находки I тыс. н. э. (вторая и третья четверть), которые были выявлены и переданы местными жителями из с. Великая Рублевка, Драны, Устименки и пгт Опошня. Находки представлены фибулами, зеркальцами, деталью замка сундука и обломками керамики.

В частности, в окрестностях с. Великая Рублевка обнаружен верхний щиток фибулы круга восточноевропейских варварских выемчатыми эмалей (рис. 1, 1; 2, 1) — перекладчатые по Г.Ф. Корзухиной, тип II или T-образных с треугольными или крестообразными ножками развитой фазы по Е.Л. Гороховскому, вторая серия, тип II.

Трехпальчатая фибула из с. Дранов (рис. 1, 2; 2, 2) относится к переходному типу от двопластинчатых к пальчатых.

Обломки двух зеркалец (рис. 1, 4, 5; 2, 4, 5) с Устименок относятся к сарматскому времени и находят широкие аналогии среди сарматских погребений Северного Причерноморья и Крыма. Так же и деталь запора (скобы) замка провинциально-римского типа от сундука (рис. 1, 3; 2, 3), хотя есть похожие находки и на черняховских памятниках.

Также на усадьбе музея куклы-мотанки в пгт Опошня (рис. 9) выявлено поселения пеньковской культуры.

К л ю ч е в ы е с л о в а: фибула, зеркальце, замок, восточноевропейские варварские выемчатые эмалы, киевская, черняховская, пеньковская культуры.

Yaroslav V. Volodarets-Urbanovych¹, Yuri A. Puholovok², Anatolii L. Scherban³

¹ Ph.D., Scientific researcher of the Department of Archaeology of Early Slavs and regional field research of the Institute of Archaeology, the National Academy of Sciences of Ukraine, volodarets_urbanovych@iananu.org.ua, volodargrad@ukr.net

² Ph.D., Scientific researcher, The Institute of Ceramology, the branch of the Institute of Ethnology, the National Academy of Sciences of Ukraine, yuriy.puholovok@gmail.com, raudbard@ukr.net

³ Ph.D., doctoral candidate, Senior lecturer of the Department of Museum and Cultural Heritage Studies of the Kharkiv State Academy of Culture, kozaks_1978@ukr.net

FINDS OF 1ST MILLENNIUM CE IN POLTAVA POVORSKLIA: BASED ON RESEARCH MATERIALS OF 2016

The article deals with the finds of the second and third quarters of 1st millennium CE, which were found and transferred by local residents from the villages Velyka Rublivka, Drany, Ustimenki and Opishnia. The finds are fibulae, mirrors, a detail of the chest lock and fragments of pottery. The upper shield plate of the Eastern European emaciated enamel fibula (fig. 1, 1; 2, 1) — re-folded / a crossbar, type II according to G.F. Korzukhina, or T-shaped type with triangular or cruciform legs, the developed phase, seria 2, type II, according to E.L. Gorokhovskiy, in the vicinity of Velyka Rublivka village was discovered. The three-fingered fibula from the village Drany (fig. 1, 2; 2, 2) refer to the transitional type from the lamellar to the palatine types. The fragments of two mirrors (fig. 1, 4, 5; 2, 4, 5) from Ustimenky belong to the Sarmatian time and find the wide analogies among the Sarmatian burials of the Northern Black Sea Coast and the Crimea. Also, the detail of the chest lock or the clamp of the provincial-Roman type (fig. 1, 3; 2, 3), although there are similar finds on the Cherniakhiv culture sites. The Penkivka culture settlement near the Rag doll museum in Opishnia was also discovered.

Key words: fibulae, mirror, lock, Eastern European barbarous emaciated enamels, Kyiv, Cherniakhiv, Penkivka cultures.

References

- Aibabin A.I. Khronologiya mogilnikov Kryma pozdnerimskogo i rannesrednevekovogo vremeni. *Materialy po arkheologii, istorii i etnografii Tavriki*. 1990, vol. I, pp. 3-86, 175-241.
- Akhmedov I.R., Oblomskii .M., Radiush O.A. Brianskii klad veshchei s vyemchatymi emaliami (predvaritelnaia publikatsiia). *Rossiiskaia arkheologiya*. 2015, no. 2, pp. 146-166.
- Akimov D.V., Enenko E.A. Sluchainye nakhodki veshchei rimskogo vremeni v predelakh lesostepnogo Podonia. *Stratum plus*. 2012, no. 4, pp. 127-137.
- Ambroz A.K. Iuzhnye khudozhestvennye svyazi naseleniia Verkhnego Podneprov'ia v VI v. *Materialy i issledovaniia po arkheologii SSSR*. 1970, no. 176, pp. 70-74.
- Baran V.D. Slovianske poselennia seredyny I tysiacholittia nashoi ery bilia sela Teremtsi na Dnistri. Kyiv, 2008a.
- Baran V.D., Hopkalo O.V. Cherniakhivskii poselennia baseinu Hnyloi Lypy. Kyiv, 2006.
- Bashkatov Iu.Iu. Novye issledovaniia cherniakhovskikh pamiatnikov na Iuge Srednego Podneprov'ia. *Germania - Sarmatia II: sbornik nauchnykh statei po arkheologii narodov Tsentralnoi i Vostochnoi Evropy posviashchennyi pamiati M.B. Shchukina* (eds. O.A. Shcheglova, M. Kazanskii, V. Novakovskii). Kaliningrad, 2010, pp. 215-239.
- Bitner-Vrublevska A. Nevesta izdaleka? Importnyi braslet iz Kzhivuli pod Suvalkami (severo-vostochnaia Polsha). *Ranneslavianskii mir*. 2017, no. 19, pp. 161-172.
- Bohn-Blancke G. Gesellschaft und Kunst den Germanen. Dresden, 1973.
- Braichevskaia A.T. Poselenie u balki Iatceva. *Materialy i issledovaniia po arkheologii SSSR*. 1963, no. 108, pp. 251-282.
- Constantinescu E., Stăicuț G., Grigoraș L., Liușnea M. Pietroasele, corn. Pietroasele, jud. Buzău. *Cronica cercetărilor arheologice din România. Campania 2003. A XXXVIII-a Sesiune Națională de Rapoarte Arheologice, Cluj-Napoca, 26-29 mai 2004*. CIMEC: Institutul de Memorie Culturală, 2004, pp. 234-236.
- Fokeev M.M. Tipy sarmatskikh mogilnikov s Budzhaskoi stepi. *Issledovaniia po arkheologii Severo-Zapadnogo Prichernomoria* (ed. V.N. Stanko). Kyiv, 1986, pp. 157-161.
- Gavritukhin I.O. Ingumattcii, svyazannye s kulturoi osedlogo naseleniia, i otdelnye nakhodki postgunnskogo vremeni. *Ranneslavianskii mir*. 2007, no. 9, pp. 30-33.
- Gavritukhin I.O. Kompleksy prazhskoi kultury s datiruiushchimi veshchami. *Archeologia o poczatkach Slowian* (eds. P. Kaczanowski, M. Parczewski). Kraków, 2005, pp. 401-461.
- Gavritukhin I.O. Kompleksy elity V v. *Ranneslavianskii mir*. 2007a, no. 9, pp. 33-37.
- Gorokhovskii E.L. O gruppe fibul s vyemchastoi emalieu iz Srednego Podneprov'ia. *Novye pamiatniki drevnei i srednevekovoi khudozhestvennoi kultury* (ed. V.D. Baran). Kyiv, 1982, pp. 115-151.
- Gorokhovskii E.L., Kubyshev A.I., Terpilovskii R.V. Ukrasheniia kruga vyemchatykh emalei iz sela Voronkiv na Kievshchine. *Sto let cherniakhovskoi kulture* (ed. M.Ye. Levada). Kyiv, 1999, pp. 144-149.
- Horokhovskiy Ye.L. Dvi arkhaischni palchasti fibuly z Serednoi Naddniproianshchyny. *Etnokulturni protsesy v Pivdenno-Skhidnii Yevropi v I tys. n. e.* (ed. R.V. Terpylovskiy). Kyiv; Lviv, 1999, pp. 68-72.
- Ichenskaia O.V. Ornamentatsiia zerkal Saltovskogo mogilnika. *Novye pamiatniki drevnei i srednevekovoi khudozhestvennoi kultury* (ed. V.D. Baran). Kyiv, 1982, pp. 151-174.
- Kazanskii M.M. Germantcy v Iugo-Zapadnom Krymu v pozdnerimskoe vremia i v epokhu Velikogo pereseleniia narodov. *Goty i Rim* (ed. R.V. Terpilovskii). Kyiv, 2006, pp. 26-41.
- Kazanskii M.M. Rannie pogrebeniia gunnov v Severnom Prichernomore i na Srednem Dunae. *Lesnaia i lesostepnaia zony Vostochnoi Evropy v epokhi rimskikh vliianii i Velikogo pereseleniia narodov. Konferentsiia 2* (eds. A.M. Vorontsov, I.O. Gavritukhin). Tula, 2010, vol. 2, pp. 119-127.

- Khazanov A.M. Genezis sarmatskikh bronzovykh zerkal. *Sovetskaia arkheologiya*. 1963, no. 4, pp. 58-71.
- Khrapunov I.N. Mogilnik Druzhnoe (III-IV vv. nashei ery). Lublin, 2002.
- Khrapunov I.N. Nekotorye itogi issledovaniia mogilnika Neizate. *Issledovaniia mogilnika Neizate* (ed. I.N. Khrapunov). Simferopol, 2011, pp. 13-113.
- Khrapunov I.N., Stoianova A.A. Tri podboinye mogily iz nekropolia Opushki v Krymu. *Varvarkii mir Severopontiiskikh zemel v sarmatskuu epokhu: sbornik statei k 60-letiiu A.N. Dzigovskogo* (ed. E.V. Smyntyna). Kyiv, 2013, pp. 184-207.
- Kodatskyi S.V., Myzghin K.V. Novyi skarb rymsskykh denariiv z okolyts s. Stari Valky. *Vid venediv do Rusi. Zbirka naukovykh prats na poshanu doktora istorychnykh nauk, profesora Denysa Nykodymovycha Kozaka z nahody yoho 70-littia* (ed. H.Yu. Ivakin). Kyiv; Kharkiv, 2014, pp. 225-244.
- Korzukhina G.F. Predmety ubora s vyemchatymi emaliami V - pervoi poloviny VI v. n. e. v Srednem Podneprove. Moskva, 1978.
- Korzukhina G.F. Klady i sluchainye nakhodki veshchei kruga «drevnostei antov» v Srednem Podneprove. Katalog pamiatnikov. *Materialy po arkheologii, istorii i etnografii Tavriki*. 1996, vol. V, pp. 352-435, 586-705.
- Kovalenko O.V., Luhovyi R.S. Piznosarmatski pokhovannia Storozhivskoho kurhannoho mohylnya. *Arkheolohichni litopys Livoberezhnoi Ukrainy*. 2008, no. 1-2, pp. 34-44.
- Kovalenko O.V., Luhovyi R.S. Storozhivskiy kurhannyi mohylnyk. *Ostrogothica. Arkheologiya Tsentralnoi i Vostochnoi Evropy pozdnerimskogo vremeni i Epokhi Velikogo pereselenia narodov. Sbornik nauchnykh trudov k 10-letiiu Germano-Slavianskoi arkheologicheskoi ekspeditsii Kharkovskogo natsionalnogo universiteta imeni V.N. Karazina* (ed. K.V. Myzgin). Kharkiv, 2009, pp. 174-179.
- Kovalenko O.V., Luhovyi R.S. Piznosarmatski pokhovannia Storozhivskoho mohylnya (za materialamy rozkopok 2012 r.). *Starozhytnosti Livoberezhnoho Podniprovia - 2016* (ed. O.B. Suprunenko). Kyiv, 2016, pp. 132-139.
- Kravchenko N.M. Pokhovannia V st. n. e. z s. Vilshanky na Kyivshchyni. *Seredni viky na Ukraini* (ed. F.P. Shevchenko). Kyiv, 1971, no. 1, pp. 75-79.
- Krivosheev M.V., Skripkin A.S. Formirovanie i razvitie pozdnesarmatskoi kultury v Nizhnem Povolzhe (po dannym pogrebalnogo obriada). *Pogrebalnyi obriad rannikh kochevnikov Evrazii: Materialy VII Mezhdunarodnoi nauchnoi konferentsii «Problemy sarmatskoi arkheologii i istorii» (11-15 maia 2011 g., Rostov-na-Donu, Kagalnik)* (eds. L.T. Iablonskii, S.I. Lukiashko). Rostov-na-Donu, 2011, pp. 75-85.
- Kulatova I.M., Suprunenko O.B. Deiaki znakhidky z Povorsklia ta Poorillia. *Starozhytnosti Livoberezhnoho Podniprovia - 2013* (ed. O.B. Suprunenko). Kyiv; Poltava, 2013, pp. 82-105.
- Levchenko D.I. Ob odnoi nakhodke kruga drevnostei s vyemchastymi emaliami. *Bilskoe horodyshe v konteksti vyvchennia pamiatok rannoho zaliznogo viku v Yevropi* (ed. O.B. Suprunenko). Poltava, 1996, pp. 162-163.
- Liubichev M.V. Pogrebeniia s pozdneskifskimi / sarmatskimi priznakami na mogilnikakh cherniakhovskoi kultury v Dnepro-Donetckoi lesostepi. Cherniakhivska kultura: materialy doslidzhen (eds. O.V. Petrauskas, R.H. Shyshkin). Kyiv; Lutsk, 2011, pp. 33-52.
- Liubichev M.V. Pozdneskifskii / sarmatskii komponent v cherniakhovskoi kulture v Lesostepi mezhdru Dneprom i Severskim Dontcom: osobennosti proiavlennia. *Varvarkii mir Severopontiiskikh zemel v sarmatskuu epokhu* (ed. E.V. Smyntyna). Kyiv, 2013, pp. 110-135.
- Ljubičev M. Neue Funde römischen Imports in der Ostukraine In: H.-U. Voß, N. Müller-Scheeßel (Hrsg.). *Archäologie zwischen Römern und Barbaren. Zur Datierung und Verbreitung römischer Metallarbeiten des 2. und 3. Jh. n. Chr. im Reich und im Barbaricum - ausgewählte Beispiele (Gefäße, Fibeln, Bestandteile militärischer Ausrüstung, Kleingerät, Münzen)*. Internationales Kolloquium Frankfurt am Main, 19.-22. März 2009. Bd. 2, ss. 945-953.
- Lopatin N.V., Furasev A.G. Severnye rubezhi ranneslavianskogo mira v III-V vv. n. e. Moskva, 2007.
- Magomedov B. Sarmatskie elementy v cherniakhovskom pogrebalnom obriade. *Die spätrömische Kaiserzeit und die frühe Völkerwanderungszeit in Mittel- und Osteuropa* (eds. M. Maczynska, T.W. Grabarczyk). Łódź, 2000, pp. 392-405.
- Magomedov B.V. Cherniakhovskaia kultura. Problema etnosa. Lublin, 2001.
- Mahomedov B.V. Sarmaty u skladi cherniakhivskoi kultury. *Etnokulturni protsesy v Pivdenno-Skhidnii Yevropi v I tys. n. e.* (ed. R.V. Terpylovskiy). Kyiv; Lviv, 1999, pp. 132-142.
- Mahomedov B.V. Znakhidky predmetiv rymsskoho importu z metalu na cherniakhivskykh pamiatkakh Ukrainy. *Arkheolohiia i davnia istoriia Ukrainy*. 2010, vol. 2, pp. 174-182.
- Makhno Ye.V. Kantemyrivske poselennia ta mohylnyk poliv pokhovan. *Arkheolohichni pamiatky URSS*. 1952, vol. 3, pp. 231-241.
- Mastykova A.V. Zhenskii kostium Tsentralnogo i Zapadnogo Predkavkazia v kontse IV - seredine VI v. n. e. Moskva, 2009.
- Mylashevskiy O.S. Zamky, kliuchi ta detali skrynok u cherniakhivskii kulturi. *Cherniakhivska kultura: do 85-richchia vid dnia narodzhennia I.S. Vynokura* (eds. O.V. Petrauskas, O.V. Hopkalo, S.A. Horbanenko). Kyiv, 2016, pp. 69-88.
- Mytc V.L., Lysenko A.V., Shchukin M.B., Sharov O.V. Chatyr-Dag - nekropol rimskoi epokhi v Krymu. Sankt-Peterburg, 2006.
- Oblomskii A.M., Terpilovskii R.V. Predmety ubory s vyemchatymi emaliami na territorii lesostepnoi zony Vostochnoi Evropy (dopolnenie svodov - G.F. Korzukhina, I.K. Frolov, E.L. Gorokhovskiy). *Ranneslavianskii mir*. 2007, no. 10, pp. 113-141.
- Petrov V.P. Maslovskii mogilnik na r. Tovmach (po materialam raskopok P.I. Smolicheva i S.S. Gamchenko v 1926, 1928 i 1929 gg.). *Materialy i issledovaniia po arkheologii SSSR*. 1964, no. 116, pp. 118-167.
- Pletneva S.A. Ot kochevii k gorodam. Saltovo-maiatckaia kultura. Moskva, 1967.
- Pletneva S.A. Na slaviano-khazarskom pograniče. Dmitrievskii arkheologicheskii kompleks. Moskva, 1989.
- Puzdrovskii A.E., Solomonenko A.E. Gruntovyi sklep I-II vv. n. e. s predmetami iz dereva iz Ust-Almynskogo nekropolia. *Drevniia Tavrika. Posviashchaetsia 80-letiiu Tatiiny Nikolaevny Vysotskoi* (eds. V.I. Mordvintceva, Iu.P. Zaitcev). Simferopol, 2007, pp. 207-228.

- Puzdrovskii A.E. Detskoe pogrebenie s graffiti-posviashcheniem na krasnolakovoi tarelke iz Ust-Almingskogo nekropolia. *Krym v sarmatskuiu epokhu (II v. do n. e. - IV v. n. e.)* (ed. I.N. Khrapunov). Simferopol; Bakhchisarai, 2013, vol. I, pp. 60-69.
- Radchenko M.O., Suprunenko O.B. Znakhidky z okruhy Hlynskoho horodyshcha. *Arkheolohichni doslidzhennia Bilskoho horodyshcha - 2013* (ed. O.B. Suprunenko). Kyiv; Kotelva, 2014, pp. 149-159.
- Radiush O.A. Novye pamiatniki III-V vv. v Kurskom Poseime. *Lesnaia i lesostepnaia zony Vostochnoi Evropy v epokhi rimskikh vliianii i velikogo pereseleniia narodov* (ed. A.N. Naumova). Tula, 2008, vol. 1, pp. 181-208.
- Radiush O.A. Snariazhenie vsadnika, ukrasheniia, detali rogov kruga Vostochnoevropskikh vyemchatykh emalei v basseine verkhnego techeniia Psla i Seima. *Lesnaia i lesostepnaia zony Vostochnoi Evropy v epokhi rimskikh vliianii i velikogo pereseleniia narodov. Konferentsiia 2* (eds. A.M. Vorontsov, I.O. Gavritukhin). Tula, 2010, vol. 2, pp. 5-18.
- Radiush O.A. Novye dannye o kulturnykh transformatsiakh kontsa IV-V vv. na granitse Lesostepi i Lesa na Dneprovskom Levoberezh'e. *Slaviane vostochnoi Evropy nakanune obrazovaniia Drevnerusskogo gosudarstva* (eds. O.A. Shcheglova, V.M. Goriunova). Sankt-Peterburg, 2012, pp. 188-193.
- Radiush O.A., Shcheglova O.A. Volnikovskii «klad» i Kurskoe Poseime v epokhu Velikogo pereseleniia narodov. Kursk, 2012.
- Rodinkova V.E. Dneprovskie fibuly s kaimoi iz ptichikh golov. *Kulturnye transformatsii i vzaimovlianiia v Dneprovskom regione na iskhode rimskogo vremeni i v rannem srednevekov'e* (eds. V.M. Goriunova, O.A. Shcheglova). Sankt-Peterburg, 2004, pp. 233-243.
- Rudynskii M.Ya. Kantamyrivski mohyly rymsskoi doby. *Zapysky Vseukrainskoi arkheolohichnoi komisii*. 1930, no. 1, pp. 127-158.
- Rutkovskaia L.M. Arkheologicheskie pamiatniki IV-V vv. v raione Kremenchugskogo moria (Ukraina). *Slovenska archeologia*. 1979, no. XXVII/2, pp. 317-364.
- Shcheglova O.A. O dvukh gruppakh «drevnostei antov» v Srednem Podneprove. *Materialy i issledovaniia po arkheologii Dneprovskogo Levoberezhia* (ed. R.V. Terpilovskii). Kursk, 1990, pp. 162-204.
- Shchukin M.B., Sharov O.V. K probleme finala cherniakhovskoi kultury. *Stratum plus*. 2000, no. 4, pp. 369-383.
- Shramko B.A. Rannoserednovichne poselennia v Bilsku. *Arkheolohiia*. 1980, no. 35, pp. 74-79.
- Shramko I.B., Zadnikov S.A. Doslidzhennia Bilskoho horodyshcha u 2013 r. *Arkheolohichni doslidzhennia Bilskoho horodyshcha - 2013* (ed. O.B. Suprunenko). Kyiv; Kotelva, 2014, pp. 5-64.
- Smilenko A.T., Braichevskii M.Iu. Cherniakhovskoe poselenie v sele Leski bliz goroda Cherkassy. *Materialy i issledovaniia po arkheologii SSSR*. 1967, vol. 139, pp. 35-61.
- Spitcyn A. Predmety s vyemchatoi emaliu. Sankt-Peterburg, 1903.
- Subbotin L.V., Dzigovskii A.N. Sarmatskie drevnosti Dnestro-Dunaiskogo mezhdurechia. Kurgannye mogilniki Diviziiskii i Beloleskii. Kyiv, vol. II, 1990.
- Subbotin L.V., Dzigovskii A.N. Sarmatskie drevnosti Dnestro-Dunaiskogo mezhdurechia. Kurgannye mogilniki Vasilevskii i Kubei. Kyiv, vol. III, 1990a.
- Suprunenko A.B. Arkheologicheskie pamiatniki Karlovskogo raiona Poltavskoi oblasti. Katalog. Poltava, 1990.
- Suprunenko O.B., Volodarets-Urbanovych Ya.V., Puholovok Yu.O. Kompleks kola «Martynivky» z Poltavy (Poltavskiy skarb 2014 r.). *In Sclavenia terra*. 2016, no. 1, pp. 91-131.
- Suprunenko O.B., Kulatova I.M. Znakhidka kola vyimchastykh emalei z Poorillia. *Arkheolohichni doslidzhennia na Ukraini v 2010 h.* Kyiv; Poltava, 2011, pp. 326-327.
- Symonovich E.A. Naselenie stolitcy pozdneskifskogo gosudarstva (po materialam Vostochnogo mogilnika Neapolia Skifskogo). Kyiv, 1983.
- Telehin D.Ya., Bieliaeva S.O. Pamiatky rannoslavianskoho chasu na Oreli. *Arkheolohiia*. 1975, no. 18, pp. 95-107.
- Terpilovskii, R. V. Rannie slaviane Podeseniia III-V vv. Kyiv, 1984.
- Terpylovskii R.V. Pro kulturno-istorychnu situatsiiu pershoi polovyny I tys. n. e. *Arkheolohichni litopys Livoberezhnoi Ukrainy*. 1998, no. 1-2, pp. 44-49.
- Trohani G., Zorzoliiu T. O nekropolã din secul IV-lea e. n. descoperitã la Drãgãnești-Olt. *Cercetari Arheologice*. București, 1983, vol. VI, pp. 209-223.
- Trufanov A.A. Zerkala-podveski pervykh vekov n. e. iz mogilnikov Krymskoi Skifii. *Drevniaia Tavrika. Posviashchaetsia 80-letiiu Tatiiny Nikolaevny Vysotskoi* (eds. V.I. Mordvintceva, Iu.P. Zaitcev). Simferopol, 2007, pp. 173-186.
- Trufanov A.A. Novye dannye o Ust-Almingskom mogilnike. *Stratum plus*. 2012, no. 4, pp. 65-96.
- Vasilev A.A., Savelev O.K. Perekhod ot nachalnogo k finalnomu etapu pozdnesarmatskoi kultury v mezhdureche Dnestra i Dunaia (khronologicheskii aspekt). *Germania - Sarmatia. Drevnosti Tsentralnoi i Vostochnoi Evropy epokhi rimskogo vliianiia i pereseleniia narodov* (ed. K. Karnap-Bornkhaim). Kaliningrad, 2008, pp. 29-43.
- Vasilyev A. Thin-walled Glass beakers with wide mouth and decoration of cut ovals (Eggers 223, 224, 226, 228). *Inter Ambo Maria: Northern Barbarians from Scandinavia towards the Black Sea*. Kristiansand; Simferopol, 2013, pp. 420-434.
- Volodarets-Urbanovych Ya.V. Fibuly V - pershoi polovyny VIII st. z Poltavshchyny (znakhidky vid pochatku 2000-kh rokov). *Arkheolohiia*. 2015, no. 3, pp. 87-106.
- Vysotskaia T.N. Ust-Almingskoe gorodishche i nekropol. Kyiv, 1994.
- Yatcenko S.A. Znaki-tamgi iranoiazychnykh narodov drevnosti i rannego srednevekovia. Moskva, 2001.
- Zaitcev Iu.P., Voloshinov A.A., Kiunelt E., Masiakin V.V., Mordvintceva V.I., Firsov K.B., Fless F. Pozdneskifskii nekropol Zavetnoe (Alma-Kermen) I-III vv. n. e. v Lugo-Zapadnom Krymu. Raskopki 2004 g. *Drevniaia Tavrika. Posviashchaetsia 80-letiiu Tatiiny Nikolaevny Vysotskoi* (eds. V.I. Mordvintceva, Yu.P. Zaitcev). Simferopol, 2007, pp. 249-290.
- Zaretckii I.A. Zametka o drevnostiakh Kharkovskoi gubernii Bogodukhovskogo uiezda slobody Likhachevki. *Kharkovskii sbornik za 1888 god*. 1888, vol. 2, pp. 229-246.