

На примере двух курганных комплексов продемонстрированы возможности предлагаемого подхода в работе с амфорным профильным материалом.

В результате выполненной работы выяснилось, что классификации целых амфорных форм, построенные без учета тенденций развития профильных частей, имеют несколько ограниченный характер и могут приводить к неточным выводам. Их можно преодолеть, применяя детальный анализ профильного материала.

Актуальной необходимостью является продолжение амфорологических исследований на уровне развития профильного материала (в том числе ножек), который имеет важное источниковедческое значение для полео-экономических реконструкций.

S.O. Nemtsev

POSSIBILITIES OF THE AMPHORAE MATERIAL METROLOGIC ANALYSIS FOR THE CHRONOLOGICAL STRUCTURES ON THE EXAMPLE OF THE COLLECTION FROM KATALYNE 1 SETTLEMENT

Published is the excerpt of 56 amphorae stems from the collection from the 1994 excavations at Katalyne 1, a settlement in Olbian chora, studied by the Lower Buh Expedition of the IA NASU under the supervision of Doc. V.M. Otreshko. The excerpt is presented in suitable for the further work form. It allows, when needed, organizing the material in accordance with the changes in typological and chronological schemes. This in its turn makes possible to use this collection for the research of the dynamics of trading relations maintained by Olbia and its chora with polises in the north coast of the Black Sea and in the Mediterranean Sea region in the 4th c. BC.

In this paper, published are the first results in the development of such typological and chronological classification of the amphorae stems from Heraclea, Sinope, Mende, Thasos, and Peparetus I type amphorae. As a result, it is determined that the excerpt's dates do not exceed the dates of the two first thirds of the 4th c. BC. It is demonstrated that the dates obtained from the proposed typological and chronological schemes agree with the dates obtained in other ways for several closed assemblages.

On the example of the two barrow assemblages the possibilities of the proposed approach in work with amphorae and profile material are shown.

After the work achieved it was ascertained that the classifications of untouched amphorae forms made without taking into consideration the tendencies of the profile parts development are of limited nature and can lead to uncertain conclusions. They can be overcome with the usage of the profile material detailed analysis.

The further amphorologic research on the level of profile material development, including stems, is of relevant necessity and having important source-studying significance for palaeo-economical reconstructions.

О.К. Савельев

ФІБУЛИ З ТІРИ (знахідки 1996—2010 рр.)*

Розкопки останніх років у Тірі не тільки значно збільшили колекцію фібул, а й поповнили її невідомими досі зразками.

К л ю ч о в і с л о в а: Тіра, фібула, латен, римський час.

Нині найповнішим і поки єдиним зведенням фібул із Тіри є стаття Є.Л. Гороховського та Н.О. Сон, надрукована понад 20 років тому. Дослідники зібрили й проаналізували всі відомі на той час знахідки, детально їх охарактеризували, визначили хронологічні межі побу-

тування, а також виділили групи провінційно-римських, причорноморських і варварських східноєвропейських виробів і датували їх римським часом (Гороховський, Сон 1989). Але розкопками останніх років у Тірі відкрито шари елліністичного часу, що містили кілька фібул. Водночас колекція застібок римського часу поповнилася типами, невідомими тут раніше. Здебільшого металеві вироби античної епохи з культурного шару Тіри доходять у

* Світлій пам'яті Валентини Володимирівни Крапівної

© О.К.САВЕЛЬЄВ, 2013

вкрай поганому стані, через що визначити тип фібули практично неможливо. Це надає цінності кожному добре зцілілому екземпляру.

Мета роботи — ввести до наукового обігу фібули, знайдені в ході розкопок Білгород-Тирської експедиції (БТЕ) впродовж 1996—2010 рр. Вони зберігаються в Одеському археологічному музеї (ОАМ) і Білгород-Дністровському краєзнавчому музеї (БДКМ). Колекція нараховує 50 цілих і фрагментованих фібул. Як правило, вони походять зі змішаних шарів, лише одиничні застібки знайдені в автентичних шарах, не порушених пізнішими вторгненнями. Частина представлена випадковими знахідками. Типологічному визначенню піддаються 46 екз.

Фібули латенських форм

1. Бронзова одночленна фібула (ОАМ, інв. № 93201) з округлого в перетині дроту, спинка вигнута, аркоподібна, пружина з кількома витками, приймач і кінець спинки відламані. Довжина 2,8 см (рис. 1, 1). Знайдена в шарі нижче рівня долівки приміщення 784. Найпізніші матеріали з цього приміщення представлені фрагментами чорнолакової кераміки II ст. до н. е.

Територіально найближчі їй аналогії є в похованнях нижньодунайської групи скіфських пам'яток (Редина 1993, рис. 9, 1, 2, 6, 10). У таких фібул дужка зазвичай переходить у загнутий хвостик, який нависав над нею. Це — добре відомий тип застібок, який має аналогії в латенській схемі. За конструкцією найбільш схожими до нашої є фібули горизонту Духцов-Мюнзінген, який датується LT V_1 — V_{2a} (початок IV — перша чверть III ст. до н. е.)¹. На східнокельтських територіях стиль цього горизонту занепав приблизно в 280-х рр. до н. е. Аналогічні фібули з Румунії В. Зіра датує, головним чином, другою половиною — кінцем IV ст. до н. е. (Zigra 1991, p. 181, fig. 1—4). Подібні за конструкцією також фібули фракійського чи фрако-гетського типу (Домарадски 2000), основний час розповсюдження яких припадає на IV—III ст. до н. е., однак від латенських вони відрізняються конструктивними деталями (наприклад, у фібул фракійського типу спинка зазвичай закручена в один оберт і переходить у голку, натомість латенські в основному мали

пружину в кілька обертів). Шар, з якого походить тирська фібула, містив кілька фрагментів чорно- та буролакового посуду середини III ст. до н. е. З огляду на це, а також хронологію духцовських фібул, її можна датувати першою половиною, можливо, першою чвертю III ст. до н. е.

2. Бронзова одночленна фібула (БТЕ-2009, центральний розкоп, випадкова знахідка, № 61) з округлого в перетині дроту, спинка дещо вигнута, пружина з кількома витками та нижньою тятивою, приймач відламаній. Кінець ніжки також відламаній, він роздвоєний, кінчики скручені в спіраль. Довжина фібули 3,0 см (рис. 1, 2).

Аналогії фібулі нам не відомі. Форма спинки вказує на середній латен, нижня тятива пружини — на час LT C_2 . Роздвоєний кінець ніжки, можливо, імітує «вісімку», яка є ознакою LT C_1 . Пропонуємо датувати фібулу періодом LT C_{1b} (220—180 рр. до н. е.).

3. Бронзова середньолатенська фібула з двома 8-подібними петлями на спинці (БТЕ-2002, сп. 23) з тонкого округлого в перетині дроту, пружина чотиривиткова з верхньою тятивою, частина приймача відламана. Довжина 5,3 см (рис. 1, 3). Знайдена в змішаному шарі нижче рівня долівки приміщення 634 з матеріалами від пізньоелліністичного до середньовічного часу.

Ранішні дротяні фібули з «вісімками» на спинці з'явилися на ступені LT C_{1b} (220—180 рр. до н. е.), але масове використання їх припадає на LT C_2 (200/180—120 рр. до н. е.) (див., напр.: Peschel 1972). Наш екземпляр ближчий до фібул першого періоду.

4. Бронзова фібула (БТЕ-1998, сп. 85, № 353) з округлого в перетині дроту, пружина з верхньою тятивою, на спинці декілька дуже кородованих опуклостей, приймач не зберігся, голка відламана. Довжина 3,8 см (рис. 1, 4). Знайдена в заглибленні в шарі перемішаного ґрунту з виходом на бутовий шар куртини 395 (IV—III ст. до н. е.).

Можливо, вона відноситься до групи так зв. розчленованих фібули, що домінували в період C_1 (середина III — перша чверть II ст. до н. е.), який синхронізується з періодом середньоевропейської консолідації кельтів (Я. Філіп). Дуже схожа застібка з матеріалами фази LT C походить з одного з кельтських поселень білінського мікрорегіону в Чехії (Waldhauser 1979, S. 131, Abb. 12, 8).

5. Скріплена бронзова одночленна фібула (ОАМ, інв. № 92473) середньолатенської схе-

¹ Тут і далі ми спираємося на схему відносної та абсолютної хронології східного латену, запропоновану: Еременко, Шукин 1998.

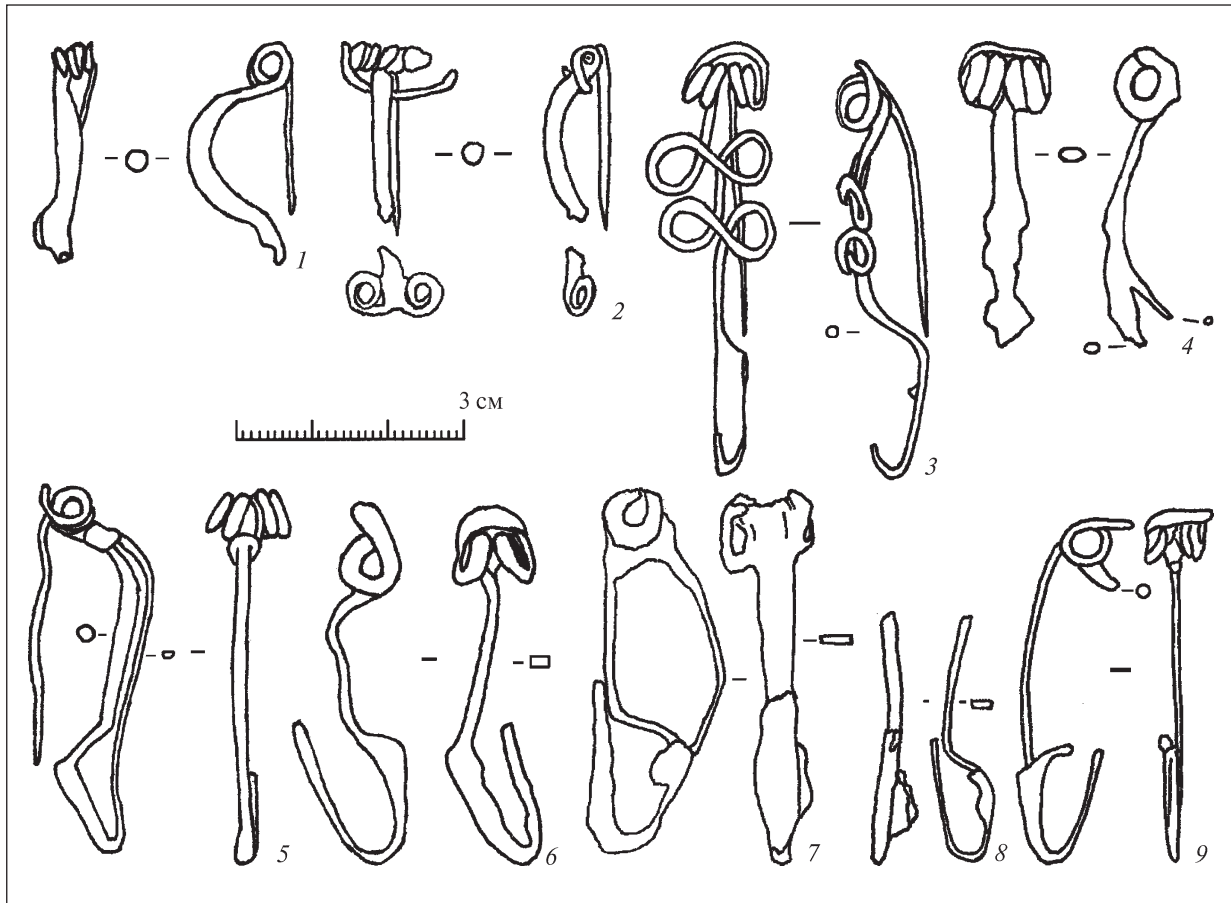


Рис. 1. Фібули латенських форм

ми з округлого в перетині дроту, ніжка відігнута догори й прикріплена до спинки над пружиною. Місце вигину спинки в нижній частині підтрикутної форми. Пружина чотиривиткова. Довжина 4,7 см (рис. 1, 5). Знайдена в змішаному шарі з фрагментами буролакового посуду пізньоелліністичного часу.

Фібула, на наш погляд, найбільш близька до групи застібок типу *Kostrzewski B*, які були широко розповсюджені в період LT C₂ (200/180—120 рр. до н. е.). Численні знахідки фібул такої конструкції походять з пам'яток зарубинецької культури, де вони пов'язані з матеріалами фаз LT C і LT D (Пачкова 2006, с. 77, 108, рис. 28). Фібула не є «класичним» зразком цього типу як схожі застібки в пам'ятках Центральної Європи. Дуже схожа фібула знайдена в похованні 03 біля с. Петухівка (Ebert 1913, S. 66, Abb. 74; Фурманська 1953, с. 81).

6. Бронзова одночленна фібула (БТЕ-2003, сп. 41), дуже деформована, корпус із прямокутної в перетині заготовки, ніжка загнута під кутом 45°, кінець ніжки обламаний, голка не збереглася. Довжина 4,6 см (рис. 1, 6). Знайдена в змішаному шарі нижче рівня долів-

ки приміщення 811 з фрагментами чорно- й буролакового та світлоглиняного посуду III—II ст. до н. е.

7. Бронзова одночленна фібула (БТЕ-2008, центральний розкоп, сп. 111, № 590), корпус з прямокутної в перетині заготовки, кінець ніжки впритул примикає до спинки ззовні, приймач у вигляді невеликого «язичка», пружина, ймовірно, коротка, голка дещо деформована. На спинці був овальний бронзовий щиток (не зберігся). Фібула дуже кородована. Довжина 4,6 см (рис. 1, 7). Знайдена в змішаному шарі над приміщенням 971, який містив, зокрема, буро- та чорнолаковий посуд III ст. до н. е.

8. Бронзова одночленна фібула (БТЕ-2008, центральний розкоп, сп. 112, № 605), корпус з прямокутної в перетині заготовки, кінець ніжки примикає впритул до спинки ззовні, приймач у вигляді невеликого «язичка». Пружина та голка не збереглися (рис. 1, 8). Довжина 3,3 см. Знайдена в змішаному шарі заповнення приміщення 971, який, зокрема, містив фрагменти чорно- та буролакового посуду III ст. до н. е.

Ці три фібули можна порівняти з беляєвськими застібками з вільною ніжкою (Михлін 1980, с. 195—197, рис. 1). Для деяких фібул цього типу Б.Ю. Міхлін запропонував дату I ст. до н. е., хоча не виключає й ранішу. Матеріали, які супроводжували знахідки тірських застібок, свідчать на користь II ст. до н. е. як час їхньої появи.

9. Одночленна бронзова фібула (БТЕ-2003, сп. 103) з округлого в перетині дроту, від спинки вцілів невеликий фрагмент верхньої частини, тятива пружини верхня. Довжина приблизно 4,2 см (рис. 1, 9). Знайдена в змішаному шарі з матеріалами від пізньоелліністичного до пізньоримського часу. Включена до групи латенських умовно. Фібула фрагментована і не зрозуміло, як кінець приймача прикріплювався до спинки. Деякими деталями вона схожа на латенські застібки, але й на лучкові підв'язні фібули. А.К. Амброз датував такий тип I ст. н. е. (серія I варіант 1) і зазначав, що, можливо, вони виникли як копії місцевих дротяних середньолатенських (Амброз 1966, с. 48). За спостереженням Ю.П. Зайцева та В.І. Мордвинцевої, вони з'явилися в Північному Причорномор'ї на рубежі II—I ст. до н. е. і розвивалися незалежно від латенської схеми (Зайцев, Мордвинцева 2003, с. 151—152). На думку В.В. Кропотова, час їх появи слід датувати другою половиною — останньою чвертю I ст. до н. е. (Кропотов 2010, с. 67, 71—72).

Пружинні фібули з гладеньким корпусом і прикрашеним приймачем

А.К. Амброз розділив такі фібули на дві групи: з кнопкою або завитком на кінці приймача. Через те, що практично на всіх зразках кінці приймачів не збереглися, що унеможливило віднести фібулу до певної групи, ми спиратимемося на їхню загальну морфологію.

10. Бронзова фібула (БТЭ-2000, південний сектор, випадкова знахідка, № 468), спинка дугоподібна, в перетині прямокутна із заокругленою поверхнею, звужується донизу, в пластинчастому приймачі є маленький отвір, на кінці приймача слабо виражена кнопка, голівка трохи деформована, пружина багатовиткова, голка не збереглася. Довжина 6,1 см (рис. 2, 1). Як правило, в таких фібул пружина чотиривиткова, але відомі й багатовиткові. Датуються I — початком II ст. (Амброз 1966, с. 44, табл. 5, 5; Кропотов 2010, с. 209—213).

11. Фрагментована бронзова фібула (БТЕ-1999, сп. 88, № 211). Спинка пластинчаста, трохи звужується донизу, центральна частина не збереглася. У місці переходу спинки в приймач — дуже кородоване потовщення (намистина?), на кінці пластинчастого приймача також потовщення (кнопка, завиток?). Чотири витки пружини намотані на потовщений залізний шарнір, тятива відсутня. Голка не збереглася. Довжина приблизно 7,0 см (рис. 2, 2). Знайдена в змішаному шарі з матеріалами від пізньоелліністичного до середньовічного часу. Ймовірно, в нижній частині спинки не намистина, і в такому разі її не слід порівнювати з профільованими фібулами з намистинами, в яких, як правило, багатовиткова пружина. Дата: кінець II — перша половина III ст.

12. Бронзова одночленна фібула з пластинчастим підтрикутним корпусом (ОАМ, інв. № 92343). Чотиривиткова пружина з нижньою тятивою. На плавно вигнутій спинці зигзаг, вигравійований пуансоном. Голка не збереглася. На кінці приймача кородоване утворення, можливо фрагмент завитка. Довжина 6,4 см (рис. 2, 3). Знайдена в змішаному шарі з матеріалами від пізньоелліністичного до середньовічного часу. За формою спинки і приймача фібула близька до серії I (причорноморська), за класифікацією В.В. Кропотова (Кропотов 2010, с. 183—185), хоч в останній переважають невеликі екземпляри (2,0—5,0 см). Загалом її можна датувати другою половиною I—II ст.

13. Бронзова одночленна фібула з пластинчастим підовальним корпусом (БТЕ-2003, випадкова знахідка, БДКМ, інв. № А-10743). Чотиривиткова пружина з нижньою тятивою. Спинка дуже випукла, деформована, орнаментована дрібними квадратами, приймач широкий, частково відламаний, голка відсутня. Довжина 4,2 см (рис. 2, 4). За формою корпусу та приймача її можна віднести до фібул з кнопкою на кінці приймача (I серія варіант 2, за В.В. Кропотовим). Дата — II ст.

14. Ймовірно, до цього ж типу можна віднести фрагмент бронзової фібули з пластинчастим корпусом, що зберігся неповністю (БТЕ-2005, сп. 91). Чотиривиткова пружина з нижньою тятивою. З погляду на голку, приблизна довжина 4,6 см (рис. 2, 5). Знайдена в змішаному жовтоглинистому шарі на схід від кладки 935 з матеріалами від III ст. до н. е. до IV ст. н. е.

15. Бронзова одночленна фібула з пластинчастим дуже деформованим корпусом (БТЕ-1999, сп. 21). Пружина деформована, приймач обламаний, голка відсутня. Довжина приблизно

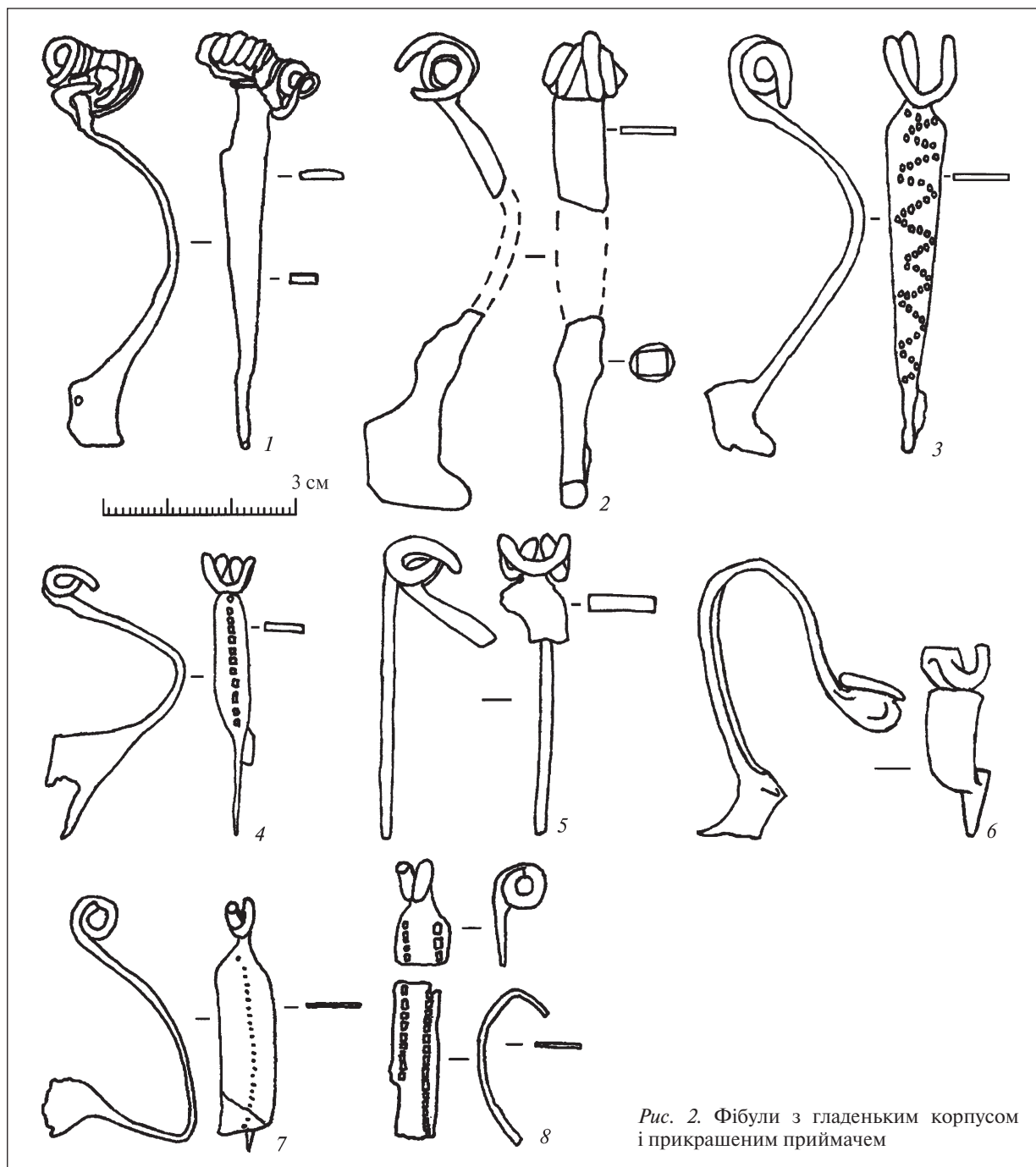


Рис. 2. Фібули з гладеньким корпусом і прикрашеним приймачем

но 3,7 см (рис. 2, 6)². Знайдена в сіроглинистому насипному шарі в приміщенні 582 з матеріалами від пізньоелліністичного до римського часу.

16. Бронзова одночленна фібула з пластинчастим дещо деформованим корпусом (БТЕ-2010, випадкова знахідка). Пружина обламана, приймач фрагментований, голка не зберегла-

ся. Спинка прикрашена вертикальною лінією крапок. Довжина 3,6 см (рис. 2, 7).

17. Фрагменти бронзової одночленної фібули з пластинчастим корпусом (БТЕ-1999, сп. 16, № 86). Збереглися частина пружини та деформованої спинки. Спинка прикрашена з боків поздовжніми рядами квадратиків. Довжина 1,7 і 2,4 см (рис. 2, 8). Знайдена в сіроглинистому шарі на північ від печі 615 з матеріалами від пізньоелліністичного до середньовічного часу.

Останні три фібули могли мати або завиток на кінці приймача, або кнопку. Загалом вони

² Фібула нам недоступна, її рисунок подано за польовою документацією (Самойлова и др. 1999, рис. 48, 3).

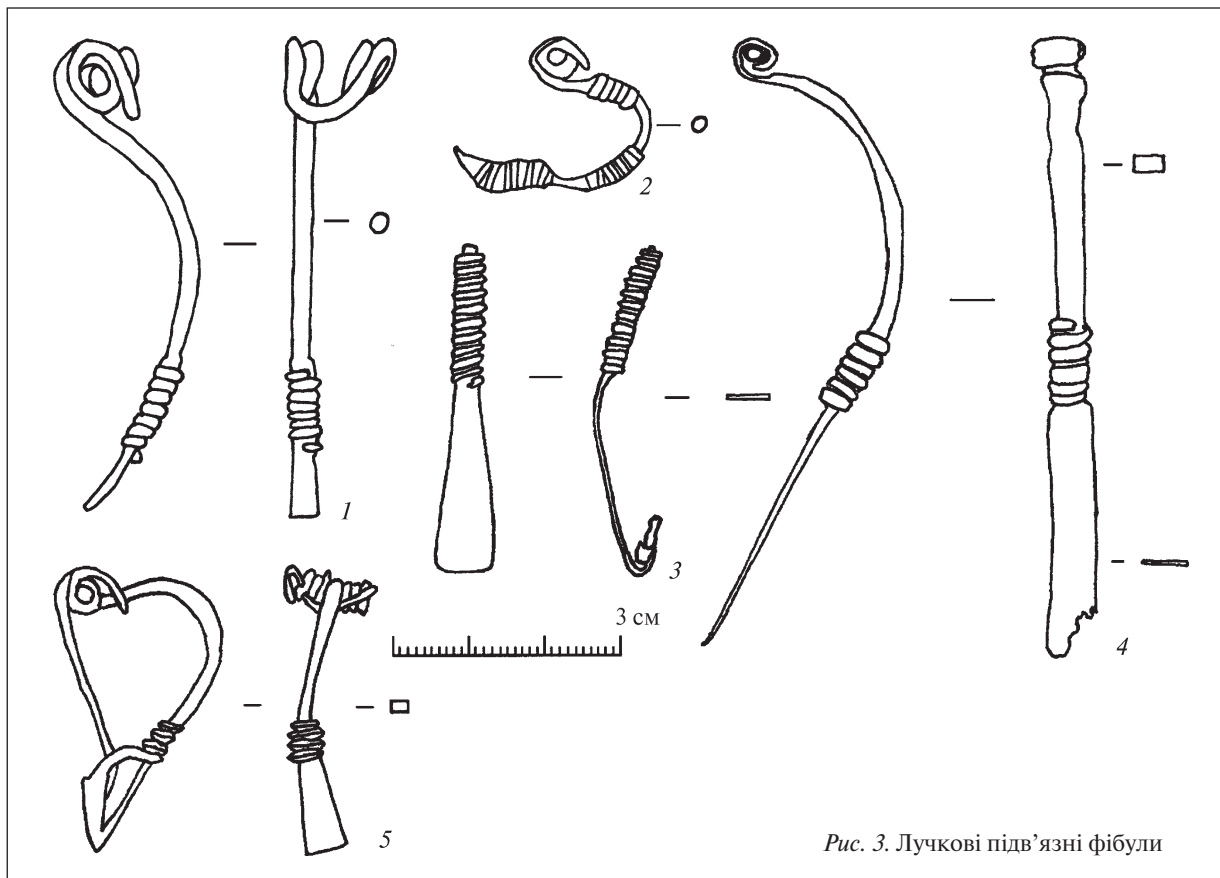


Рис. 3. Лучкові підв'язні фібули

вкладаються в другу половину I — першу половину III ст.

Лучкові підв'язні фібули

18. Бронзова одночленна фібула з округлого в перетині дроту (ОАМ, інв. № 93208, випадкова знахідка), спинка плавно вигнута, пружина з верхньою тятивою. Внизу на спинці дротяна обмотка, приймач і голка відсутні. Довжина 6,8 см (рис. 3, 1).

Дротяні фібули з підв'язним приймачем поділяються на кілька типів (за пропорцією, манерою оформлення, ступенем зігнутості дужки). Застібки, аналогічні тирській, з'явилися в некрополі Кобякова городища на Нижньому Дону в I ст. (ймовірно, від середини — другої половини сторіччя) та набули найбільшого поширення в II—III ст. (Косяненко 2008, с. 99—100). Фібули цього типу в Горгіппії датуються початком другої третини III ст. (Трейстер 1982, с. 151—153). Основний період їх побутування припадає на другу третину й другу половину III ст., хоча їх використовували й на початку IV ст.

19. До того само типу відноситься дуже деформована бронзова фібула, зігнута навпіл

(БТЕ-1999, випадкова знахідка). Як і в попередньої, спинка з округлого в перетині дроту, декорованого простою дротяною обмоткою. Приймач обламаний, голка відсутня. Довжина приблизно 4,4 см (рис. 3, 2).

Такі фібули з'явилися в другій половині II ст. і зафіксовані на початку III ст.

20. Нижня частина бронзової фібули (БТЕ-2008, центральний розкоп, сп. 116, № 636). Спинка округла в перетині, ніжка пластинчаста, розширюється донизу, приймач також пластинчастий, обламаний. На спинці багатovitкова дротяна обмотка. Довжина 4,2 см (рис. 3, 3). Знайдена в сіроглинистому пухкому шарі в межах приміщення 610 з матеріалами від пізньоелліністичного до середньовічного часу. Зіставна з застібками 1 серії 4 варіанта, за класифікацією В.В. Кропотова (Кропотов 2010, с. 77—80). Дата: кінець II — перша половина III ст.

21. Бронзова двочленна фібула (БТЕ-1999, сп. 16, № 87). Верхній кінець дужки зігнутий в кільце для утримання осі багатovitкової пружини з нижньою тятивою. Ніжка пластинчаста, трохи розширюється до основи та відігнута вбік, спинка підпрямокутна в перетині. Приймач прикріплений до спинки чо-

тирма витками дроту. Довжина 3,7 см (рис. 3, 4). Знайдена в сіроглинистому шарі на південь від печі 615 з матеріалами від пізнього еллінізму до середньовіччя. Основний період існування таких фібул — друга половина III — початок IV ст.

22. Бронзова двочленна фібула (БТЕ-2003, сп. 52, № 669). Дужка плавно вигнута, її верхній кінець зігнутий в кільце для утримання осі пружини, в кільці зберігся фрагмент округлого в перетині шарніра. Спинка підпрямокутна в перетині, ніжка пластинчаста. Приймач обламаний, у місці переходу спинки в ніжку збереглася округла в перетині обмотка в 5,5 обертів. Ніжка донизу трохи розширюється. Довжина 7,9 см (рис. 3, 5). Знайдена в змішаному шарі з матеріалами від пізньоелліністичного до середньовічного часу. Як і попередній екземпляр, може датуватися другою половиною III — початком IV ст.

Дуже профільовані фібули

23. Дуже профільована бронзова фібула з розширеною голівкою (БТЕ-2009, сп. 40, № 203). Корпус гладенький, на спинці прямий поперечний гребінь, спинка підпрямокутної в перетині форми, що звужується до ніжки, в голівці маленький отвір для утримання осі пружини. Пружина, голка й кінець ніжки з приймачем відсутні. Довжина 4,0 см (рис. 4, 1). Знайдена в сіроглинистому шарі гласиса з матеріалами переважно пізньоримського часу.

Фібули такого типу були поширені в дунайських провінціях Римської імперії, а також у так зв. Вільній Європі. О. Альмгрен відніс такі застібки до типу 84 (Almgren 1897, Fig. 84). Стосовно часу їх побутування немає єдиної думки (Кропотов 2010, с. 260). А.К. Амброз запропонував дату II — початок III ст. (Амброз 1966, с. 38).

24. Одночленна дуже профільована бронзова фібула (ОАМ, інв. № 93206). Корпус з округлого в перетині бруска з намистоною посередині та незначним розширенням (можливо, кородована намистина) на голівці. Ніжка звужується до кінця. Тятиву пружини обламана, голка й приймач не збереглися. Довжина 3,1 см (рис. 4, 2). Знайдена в змішаному шарі в основному з матеріалами римського часу.

Дуже профільовані фібули з намистоною на дужці були поширені від дунайських провінцій на заході до Поволжя на сході. Наш екземпляр відноситься до причорноморської серії ви-

бів (варіант I серії II, за А.К. Амброзом) і може бути датований II ст.

25. Одночленна дуже профільована бронзова фібула з гачком для верхньої тятиви (ОАМ, інв. № 93205). Спинка підпрямокутна в перетині, посередині дуже кородована намистина, на кінці ніжки шишечка. Голка збереглася неповністю, пружина шестивиткова. Довжина приблизно 7,0 см (рис. 4, 3). Знайдена в змішаному шарі в траншеї навколо кладки 52-РК з матеріалами від римського до середньовічного часу. Як і попередня, відноситься до причорноморської серії та може бути датована II — першою половиною III ст.

26. Одночленна бронзова дуже профільована фібула видовжених пропорцій (БТЕ-1997, сп. 53). Спинка трохи зігнута, з підпрямокутного в перетині бруска, підгранованого в центральній частині. Зверху на дужці складно профільований гребінь. Фібула декорована насічками: шишечка, якою завершується ніжка, нижня частина спинки та масивна рифлена голівка. Пружина і голка відсутні. Довжина 6,2 см (рис. 4, 4). Знайдена в шарі жовтоглинистого ґрунту з матеріалами перших століть нашої ери.

А.К. Амброз виділив такі фібули з додатковою орнаментациєю у варіант 1-1 і датував другою половиною I ст. (Амброз 1966, с. 40, табл. 8, 1). Тип таких фібул добре відомий не лише в Причорномор'ї, але й у Дакії (Cociş 2004, р. 43, pl. III), де їх датують другою половиною I — II ст. (Rustoiu 1997, р. 131).

Шарнірні дугоподібні фібули

27. Бронзова фібула з вузькою стрічковою спинкою, прикрашеною поздовжніми жолобками з врізаними квадратиками (БТЕ-2006, РК-4, сп. 43, № 509). Суцільний приймач має на кінці округлу кнопку. Шарнір обламаний, голка не збереглася. Довжина 5,5 см (рис. 5, 1). Знайдена в змішаному сіроглинистому шарі з матеріалами від пізньоелліністичного до середньовічного часу.

Схожі фібули відомі в Пантікапеї (Масякин 2011, с. 170, рис. 2, 7). Дугоподібні фібули дуже різноманітні за оформленням дужки. На заході аналогічні вироби (ранньоримські зразки) характерні в основному для Галлії, Іспанії, рейнських провінцій, Паннонії, Дакії та Малої Азії.

Схоже, екземпляри, близькі тірському, були похідними (дериватами) від фібул типу AVCISSA, які були поширені наприкінці I ст.

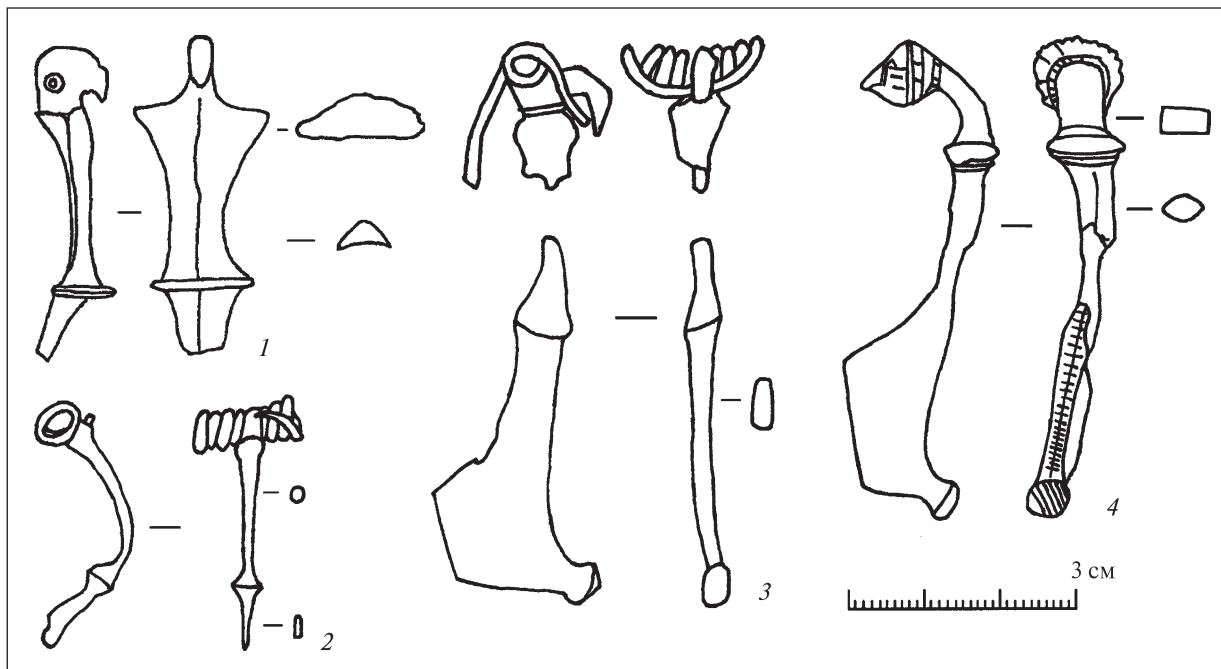


Рис. 4. Дуже профільовані фібули

до н. е. — першій половині I ст. н. е. Загалом нашу застібку можна датувати першою, можливо, другою половиною I ст. н. е.

28. Бронзова фібула з вузькою стрічковою спинкою (БТЕ-1998, сп. 6, № 57). Спинка звужується донизу, суцільний приймач вцілів частково, голка втрачена. Довжина 6,5 см (рис. 5, 2). Знайдена в сіроглинистому шарі на південь від приміщення 610 (нижче залягання середньовічної кладки 542). Ймовірно, також відноситься до дериватів ранньоримських фібул, але належність до групи дугоподібних проблематична, оскільки є й пізніші схожі за профілем корпусу фібули із завитком на кінці приймача (Гороховський, Сон 1989, с. 75, рис. 1, 9).

Колінчасті фібули

29. Двочленна бронзова фібула, спинка колінчасто-вигнута, звужується донизу, з кінцевою кнопкою, приймач високий (ОАМ, інв. № 93203). Опорна пластина орнаментована «гусеничним» штампом. Пружина з голкою відсутні. Довжина 4,0 см (рис. 5, 3). Знайдена в змішаному жовтоглинистому шарі, що містить, зокрема, фрагменти амфор типу Делакеу. Значна кількість таких застібок походить з пам'яток Подунав'я, наприклад, із шарів римського кастелу Іза (Rajtár 1992, S. 157, Abb. 15, 3—8), і датуються переважно другою половиною II — першою половиною III ст. Амфори типу Делакеу потрапили до обігу десь у першій

половині III ст., можливо в 230—240 рр. (Шаров 2007, с. 170). Цим часом можна датувати й наш екземпляр.

30. Бронзова фібула з колінчасто-вигнутою спинкою, звужена донизу, з кінцевою кнопкою, приймач зберігся частково (БТЕ-1996, сп. 63). Місце з'єднання спинки й голівки оформлене кільцевим перехватом. Голівка підпрямокутна розширена, зсередини зберігся окислений шарнір. Пружина з голкою відсутні. Довжина 2,4 см (рис. 5, 4).

Ідентична фібула походить з кастелу в Ізі (Rajtár 1992, Abb. 15, 2), там же знайдені й колінчасті фібули з напівкруглою опорною пластиною. Були широко поширені в Мезії, Дакії, Паннонії в основному в другій половині II — першій половині III ст.

T-подібні фібули

31. T-подібна бронзова фібула (БТЕ-2010, центральний розкоп, сп. 19, № 66). Спинка плавно вигнута, округла в перетині, в місці переходу до ніжки трохи звужена. Шарнір короткий, округлий в перетині, вісь дещо кородована. На поперечній дузі та кінцях перекладки кородовані кнопки. Голка не збереглася. Довжина 5,5 см (рис. 6, 1). Знайдена в змішаному сіроглинистому шарі з матеріалами від пізнього еллінізму до середньовіччя, зокрема й фрагментами амфор III—IV ст. та сіроглиняних глеків черняхівського зразка. Тип таких воїнських

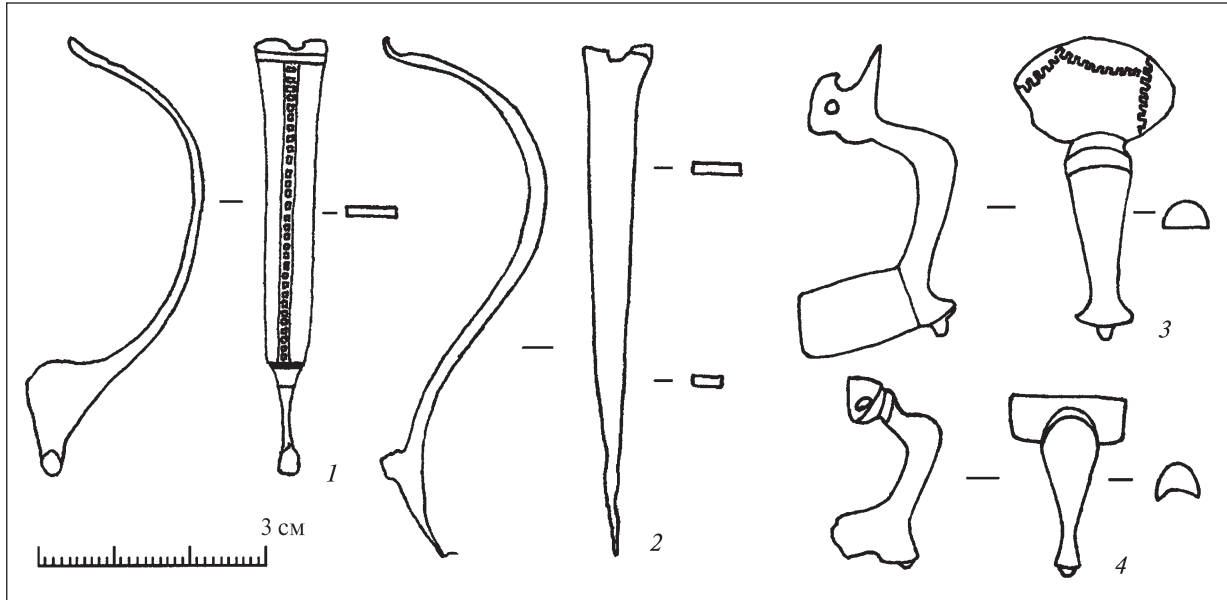


Рис. 5. Шарнірні дугоподібні та колінчасті фібули

фібул відомий на заході, зокрема в Аугуста Рау-ріка (Riha 1979, Taf. 49, 1427), але найхарактерніший для східних провінцій Римської імперії (Дакія, Сирія). У Північному Причорномор'ї відомі в Херсонесі (Костромичев 2011, с. 81, рис. 31, 1, 2). Такі фібули датують кінцем II — третьою чвертю III ст.

32. Т-подібна бронзова фібула (БДКМ, інв. № А-10712). Спинка плавно зігнута, напівкругла в перетині, перекладаина довга з центральною кнопкою та по одній на кінцях. На спинці й приймачі видно сліди поздовжніх фасеток, на спинці три кульки. Голка не збереглася. Довжина 5,5 см (рис. 6, 2). Знайдена в сіроглинистому ґрунті на південний схід від круглої вежі 68 з фрагментами червонолакового посуду та світильників II—III ст.

Такі застібки відомі в Дакії (Cociş 2004, рl. CLIX). Загалом, як і попередній тип, вони можуть датуватися кінцем II — третьою чвертю III ст.

33. Т-подібна бронзова фібула з роздвоєною спинкою (БТЕ-1996, сп. 13, № 101). Спинка підтрикутна в перетині, місце переходу її в ніжку дуже кородоване, ніжка підтрикутна, видовжена, з центральним ребром, біля основи спинки трикутний виступ. Шарнір зберігся окремо, на ньому є центральна кнопка та по одній на кінцях. Довжина близько 6,0 см (рис. 6, 3). Знайдена в сіроглинистому шарі, в якому залягала кладка 543, що лежала на шарі ґрунту II—III ст.

Фібули цього варіанту добре відомі в пам'ятках Верхньої Германії, Паннонії, Верхній і

Нижній Мезії, Дакії, Сирії. Датуються, як і інші ранні Т-подібні фібули, кінцем II — серединою/третьою чвертю III ст.

34. Т-подібна срібна фібула (БТЕ-2002, сп. 49). Голка закріплювалася в отворі на голівці, її кінець зберігся в приймачі, шарнір округлий в перетині, спинка в профіль трапецієподібна, близька до шестикутника. На поперечній перекладині центральна біконічна кнопка та округлі бічні. Ніжка трохи розширюється донизу. Спинка й ніжка прикрашені напаяним сріблом «ялинковим» орнаментом з маленьких трикутників, на ніжці цей орнамент доповнено гравійованими поперечними й поздовжніми лініями. Приймач вузький. Довжина 5,6 см (рис. 6, 4). Знайдена в змішаному сіроглинистому шарі з матеріалами від римського (зокрема, фрагменти амфор IV ст.) до середньовічного часу.

Фібула, очевидно, мала статусне значення та могла належати військовому рангу центуріона або чиновнику якогось магістрату, зважаючи, що вони були в обігу на всій території Імперії, де дислокувалися римські легіони. Не варто забувати, що речі подібного роду виготовляли на замовлення, тож були індивідуальними, а також те, що ними могли користуватися досить довго.

Відповідно до типологічної схеми Zwiebelknopffibel M. Прьоттеля, наша фібула відноситься до типу 1 варіант В (Pröttel 1991, S. 351, Abb. 1, 6—8). Типологію фібул I типу Келлера-Прьоттеля підкорегував О.В. Шаров, який, спираючись на форму кнопок і декор, розділив

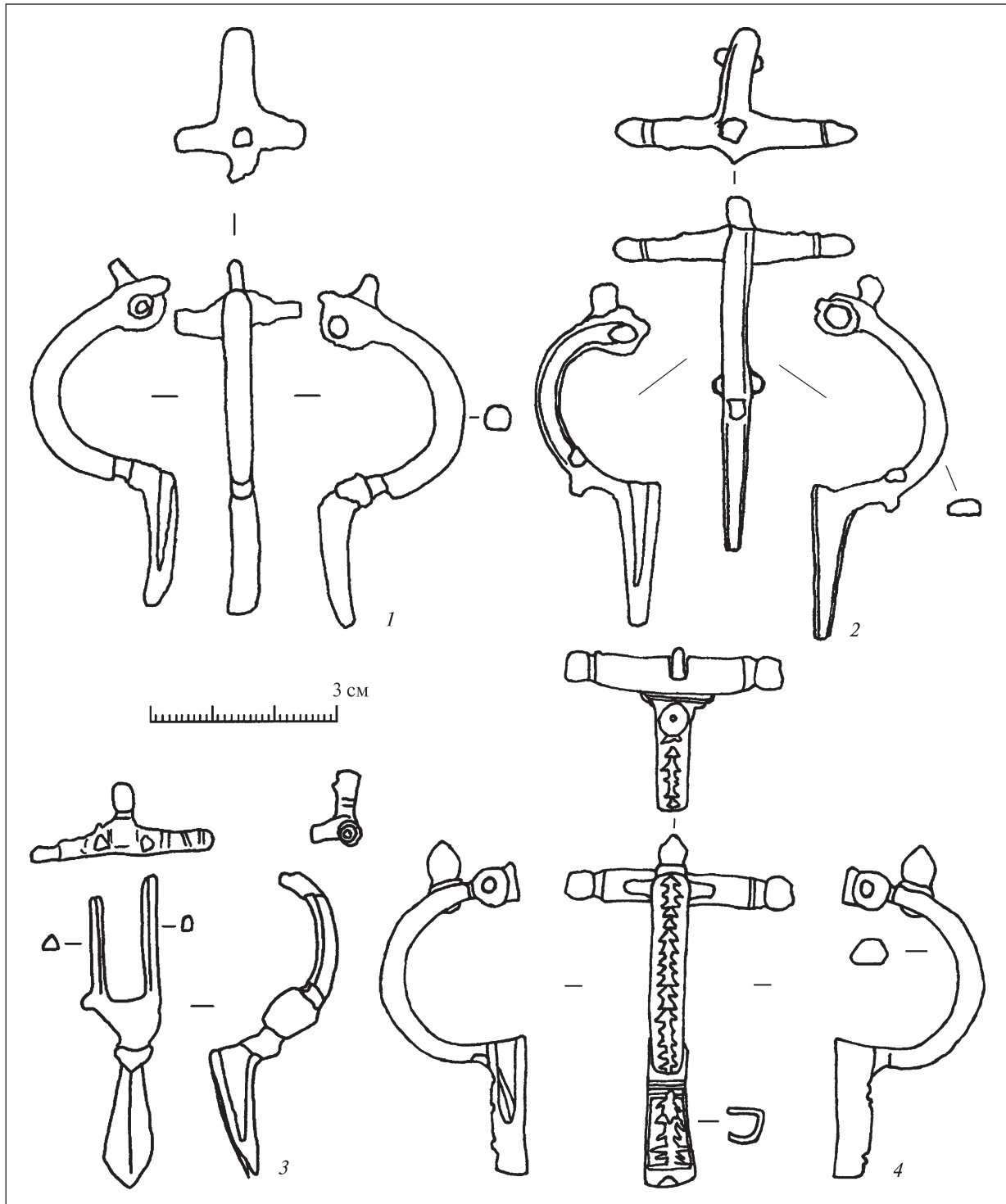


Рис. 6. Т-подібні фібули

ці фібули на варіанти (Шаров 1999). За цією схемою фібула з Тіри потрапляє до третього варіанта. Морфологічно їй найближча фібула з комплексу епохи тетрархів з Силістрії, знайдена разом з монетою Проба (276—282 рр.). Орнамент, близький до нашого, є на фібулах з Дура-Европос, що загинув у 256 р., Херсонеса, Прощя Міке, на знайденій біля с. Ніколаєво

Плевенської області³ (James 2004, p. 55, f. 29, A; Костромичев 2011, с. 87, рис. 32, 7; Pröttel 1991, Abb. 1, 7) і багатьох інших. Таким чином, тірська фібула могла бути в обігу якийсь час після

³ Зберігається в експозиції музею при Археологічному інституті БАН (Софія).

загибелі лімесу, але, найвірогідніше, не пізніше початку IV ст.

Спосіб носіння T-подібних фібул відомий за пам'ятками образотворчого мистецтва, приміром відомим зображенням Стилхона на диптиху зі слонової кістки із собору в Монці (Baldini Lippollis 1999, p. 57, 33 в).

Фібули з високим приймачем

35. Бронзова двочленна фібула з високим приймачем (БДКМ, № А-9773). Спинка напівкругла в перетині, голівка становить голівну пластину — утримувач з отвором для закріплення осі пружини, спинка прикрашена трьома накладними кільцями. Ніжка закінчується видовженою шишечкою. Приймач обламаний, пружина й голка не збереглися. Довжина 4,1 см (рис. 7, 1). Виявлена в сіроглинистому ґрунті, де переважав матеріал II—III ст.

Фібули цього типу включені О. Альмгреном до VII групи (Almgren 1923, Taf. IX). За різними критеріями їх поділяють на серії та загалом традиційно датують кінцем II—III/початком IV ст. Наш екземпляр близький до фібул дніпровської серії, виділеної для черняхівської культури (Гороховський, Гопкало 2004, с. 119, рис. 6).

Двочленні прогнуті підв'язні фібули черняхівської серії

36. Бронзова підв'язна фібула з вузькою ніжкою (БТЕ-2001, випадкова знахідка). Спинка в перетині трикутна, на голівці збереглася частина вузької пластини з отвором для утримання осі пружини, приймач і голка не збереглися. Довжина 3,6 см (рис. 7, 2).

37. Бронзова підв'язна фібула з вузькою ніжкою (БТЕ-1999, сп. 115, № 293). Корпус з округлого в перетині дроту, профіль спинки асиметрично вигнутий догори. Голівка розкована у вузьку округлу пластинку з отвором, через який протягнуто округлий в перетині шарнір, на який намотаний дріт, що з одного боку доходить до кінця, а з іншого охоплює його частково. Пружина з нижньою тятивою. У середній частині збереглася зав'язка від приймача, який не вцілів. Довжина 4,8 см (рис. 7, 3). Знайдена в змішаному сіроглинистому шарі з матеріалами від пізньоелліністичного до середньовічного часу.

38. Бронзова підв'язна фібула з вузькою ніжкою і вертикальною пластиною для утри-

мання осі пружини (БДКМ, старі фонди)⁴. Корпус з округлого в перетині дроту, профіль спинки зверху асиметрично вигнутий. Довжина 5,5 см (рис. 7, 4).

39. Бронзова підв'язна фібула (БДКМ, інв. № А-11358). Спинка дуже кородована, ймовірно, напівкруглої в перетині форми, посередині корпусу кородоване потовщення, очевидно залишки зав'язки, пружина також кородована, на одній стороні видно сліди дротяної обмотки та частину нижньої тятиви. Довжина 4,8 см (рис. 7, 5). Знайдена в сіроглинистому шарі всередині апсиди (кладка 546) з матеріалами II—III ст.

40. Бронзова підв'язна фібула (БДКМ, інв. № А-9811). Спинка дуже кородована, форма перетину не встановлена (можливо, округлий або підтрикутний), в нижній частині дуже кородоване потовщення — рештки зав'язки, приймач кородований, вціліла частина нижньої тятиви. Довжина 4,7 см (рис. 7, 6). Знайдена в світлоглинистому шарі на південь від вежі куртини з фрагментами ліпного та червонолакового посуду II—III ст.

41. Бронзова підв'язна фібула (ОАМ. інв. № 93202). Спинка в перетині підпрямокутна, зовні насічки (нечітко виражені фасетки?), приймач пластинчастий, пружина багатопиткова довга на шарнірі з нижньою тятивою. Довжина 6,8 см (рис. 7, 7). Знайдена в змішаному сіроглинистому шарі з матеріалами від пізньоелліністичного до середньовічного часу.

Перераховані екземпляри А.К. Амброз включив у серію I варіант 1: кінець II — більша частина III ст. (Амброз 1966, с. 62—63). Є.Л. Гороховський запропонував вужчу дату: друга третина — третя чверть III ст. (Гороховський 1988, с. 42—43, рис. 1). Довга пружина та насічки на останній фібулі, мабуть, засвідчують її близькість до пізнішого варіанта 2.

42. Бронзова підв'язна фібула (БТЕ-2001, сп. 73, № 582). Виготовлена з прямокутного в перетині бруска, на голівці пластинчаста петля для закріплення осі пружини. Пружина і голка не збереглися. Спинка декорована довгими фасетками й поперечною борозенкою.

⁴ Фібула без номера, експонується в БДКМ. Зважаючи на зовнішній вигляд, саме вона фігурує в першій публікації тирських фібул (Гороховський, Сон 1989, с. 76, рис. 4). Вперше фото її опублікував Л.Д. Дмитров (Дмитров 1952, табл. 1, 2), на якому фібула має пружину. У статті Є.Л. Гороховського та Н.О. Сон також подано фото, на якому вона вже без пружини, яка, вірогідно, загублена. Оскільки фібула входить до цієї групи та досі не була зарисована, ми вважаємо не зайвим включити її в цю роботу.

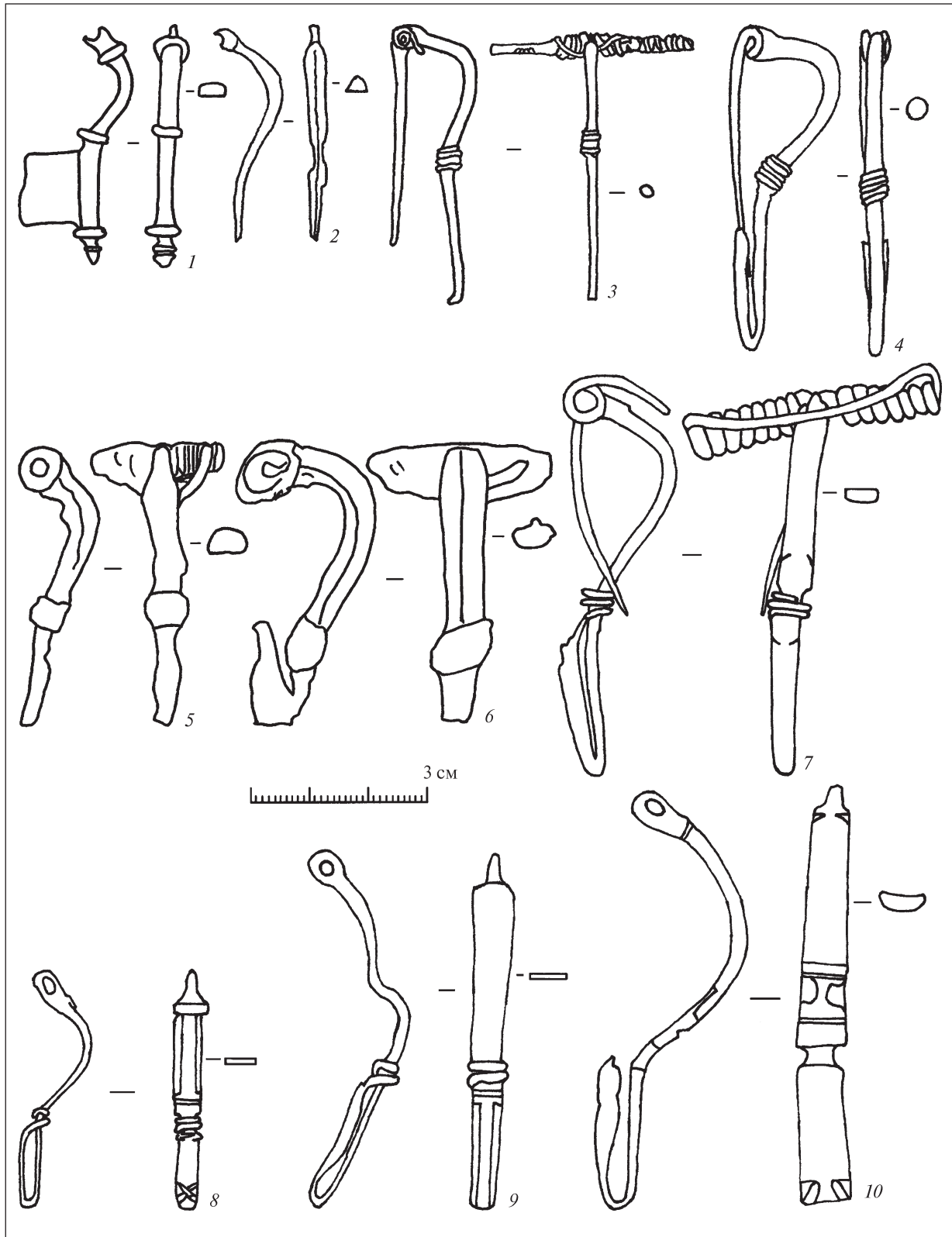


Рис. 7. Фібула з високим приймачем та прогнуті підв'язні фібули черняхівської серії

На кінці ніжки гравіювання скісним хрестом, зав'язка дротяна. Довжина 4,0 см (рис. 7, 8). Знайдена в змішаному сіроглинистому ґрунті з матеріалами від римського (зокрема фрагмен-

ти амфор IV—V ст.) до середньовічного часу. Варіант 3, за А.К. Амброзом (IV ст.).

43. Бронзова підв'язна фібула (ОАМ, інв. № 93210, випадкова знахідка). Вузька спинка

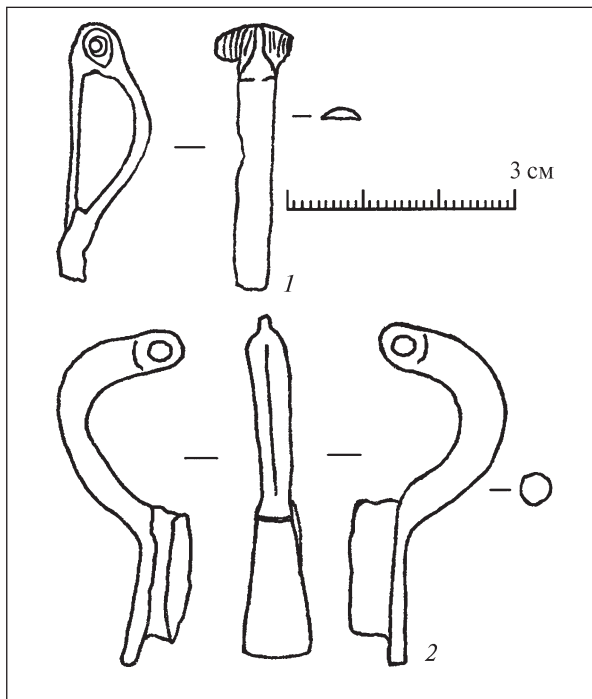


Рис. 8. Двочленні «війсьські» фібули

зі сплющеної підпрямокутної в перетині заготовки звужується донизу, прогнута в середині, на голівці пластинчаста петля для закріплення осі пружини, приймач пластинчастий. Зовні на приймачі слабо виражені фасетки, над ними дві поздовжні врізні лінії. Пружина і голка відсутні. Довжина 6,0 см (рис. 7, 9). Варіант 2, за А.К. Амброзом (кінець III — перша половина IV ст.).

44. Масивна бронзова фібула (ОАМ, інв. № 93204, випадкова знахідка), спинка підпрямокутна в перетині з заокругленими кутами, на голівці пластинчаста петля для закріплення осі пружини. Посередині спинки поперечні врізні лінії та напівкруглі фасетки. Внизу приймача два скісні рельєфні жолобки, спрямовані один до одного. Пружина і голка відсутні. Довжина 7,1 см (рис. 7, 10). Варіант Амброз 3 (IV ст.), хоча за розмірами відповідає варіанту Амброз 4 (друга половина IV ст.).

Двочленні «війсьські» фібули

45. Бронзова двочленна фібула (БТЕ-2009, центральний розкоп, випадкова знахідка). Спинка напівкругла в перетині, приймач прямокутний суцільний з відламаним краєм, пружина коротка дуже кородована. Довжина 3,4 см (рис. 8, 1).

Такі фібули входять до досить численної групи застібок пізньоримського часу — почат-

ку епохи Великого переселення народів (група 17, за А.К. Амброзом). Вважається, що такі фібули спочатку з'явилися в Північній і Середній Європі, а пізніше поширилися в ареалі черняхівської культури, де співіснували з прогнутими підв'язними. Наш екземпляр можна датувати IV ст.

46. Бронзова двочленна фібула (БТЕ-2010, фоссебрея на північ від центральних воріт, випадкова знахідка). Зігнута спинка округла в перетині, суцільний вузький прямокутний приймач обламаний, ніжка донизу розширюється, її кінець трохи довший за приймач, на спинці поздовжнє слабо виражене ребро, на голівці невелика вертикальна стойка, в якій є отвір для утримання осі пружини. Довжина 4,3 см (рис. 8, 2). Як і попередня, датується IV ст.: група 17, за А.К. Амброзом, або 138, за М. Шульце (Амброз 1966, с. 71; Schulze 1977, Taf. X).

Фібули невизначених типів

47. Фрагмент бронзової дротяної фібули (БТЕ-2000, південний сектор, випадкова знахідка, № 59). Збереглася частина круглої в перетині спинки з короткою пружиною та невеликий фрагмент голки. На спинці збоку дві невеликі напівкруглі в перетині насічки-канавки. Довжина 2,6 см (рис. 9, 1).

48. Бронзова пружина (БТЕ-2003, сп. 96) з округлого в перетині дроту, з одного боку є

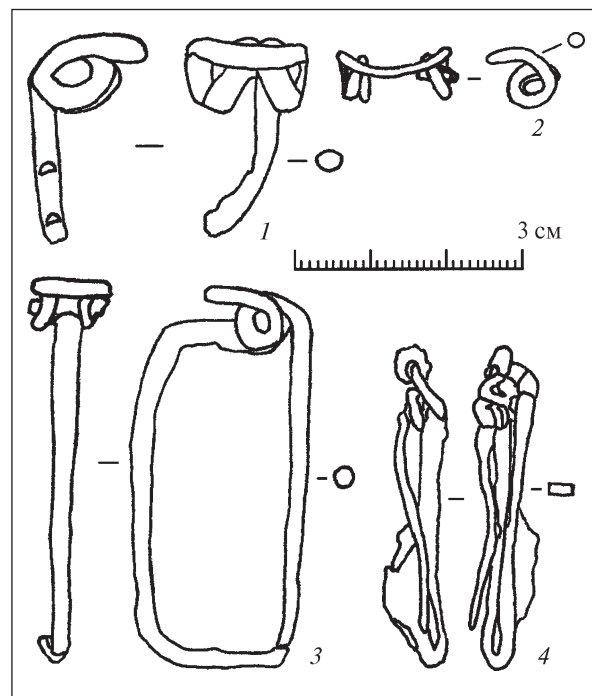


Рис. 9. Фібули невизначених типів

фрагмент округлого в перетині шарніра. Ширина 1,5 см (рис. 9, 2). Знайдена в змішаному шарі з матеріалами від пізньоелліністичного до пізньоримського часу.

49. Одночленна дротяна фібула (БТЕ-1999, сп. 119, № 299). Спинка округла в перетині, приймач вузький — «човником», у короткій пружині вцілів округлий в перетині шарнір. Довжина 4,9 см (рис. 9, 3). Знайдена в змішаному шарі переважно з матеріалами пізньоелліністичного часу. На вигляд дещо нагадує смичкові фібули II — першої половини III ст.

50. Бронзова фібула (БТЕ-2003, сп. 110, № 725). Спинка в перетині прямокутна, внизу на спинці збоку деформований приймач, пружина й голка теж деформовані. Довжина 4,1 см (рис. 9, 4). Знайдена в сіроглинистому шарі в заповненні приміщення 903 в основному з матеріалами пізньоелліністичного часу.

Таким чином, за останні два десятиліття колекція фібул Тіри зросла більше ніж удвічі. Латенські фібули⁵ разом з іншими знахідками латенських типів (Острроверхов 2007) дозволяють дещо підкоригувати наші уявлення не лише про історію Тіри в пізньоелліністичний час, а й про її культурні зв'язки з навколишнім світом. Поки дещо проблемним лишається чітко виділення фібул середини I ст. до н. е. — середини I ст. н. е.,

тобто часу після гетського нашествия. Серія фібул римського часу, доповнена новими знахідками, підтверджує зроблений раніше висновок про особливості їх поширення в цей час. У I — середині III ст. тут домінують фібули причорноморських і провінційно-римських типів. Перші відбивають традиційні зв'язки між містами Північного Понту, другі пов'язані з включенням регіону до складу Римської імперії, а деякі типи свідчать про безпосередню присутність військових частин у місті. Західні культурно-економічні зв'язки найчіткіше простежуються з дунайськими провінціями. Після готського нашествия приблизно в середині III ст. та полишення римським гарнізоном Тіри кількість провінційних типів фібул зменшується, а причорноморські ще продовжували використовувати, але починають переважати черняхівські типи, відомі тут і в IV ст. Нарівні з іншими матеріалами вони демонструють не тільки культурні зв'язки з навколишнім черняхівським населенням, але й можуть свідчити про присутність останнього в самому місті. Але зв'язки з Імперією не припинялися, місто існувало і в пізньоантичний період. Відтак, розглянутий матеріал певною мірою доповнює знання про культурні зв'язки, а також моду на певні застібки серед жителів міста в різні періоди його існування. Можна думати, що подальші археологічні дослідження дадуть нові типи фібул, що використовувалися населенням Тіри.

⁵ Не виключено, що фібули таких типів знаходили в Тірі й раніше, однак чітко зафіксовано їх уперше.

Амброз А.К. Фибулы юга Европейской части СССР. — М., 1966 (САИ. — Вып. Д1-30).

Гороховский Е.Л. Хронология черняховских могильников Лесостепной Украины // Труды V Междунар. конгресса археологов-славистов. — К., 1988. — Т. 4. — С. 34—46.

Гороховский Е.Л., Гонкало О.В. Фибулы VII группы О. Альмгрена в ареале черняховской культуры // Археология древних слов'ян. — К., 2004. — С. 103—130.

Гороховський Е.Л., Сон Н.О. Фібули з Тіри // Археологія. — 1989. — № 3. — С. 69—77.

Дмитров Л.Д. Розкопки в м. Білгороді-Дністровському в 1947 р. // АП УРСР. — 1952. — IV. — С. 59—64.

Домарадски М. Фибулы от късножелязната епоха в Тракия // Годишник на Департамент Археология — НБУ/АИМ. — София, 2000. — IV—V. — С. 202—224.

Еременко В.Е., Шукин М.Б. К вопросу о хронологии восточного латена и позднего предримского времени // АСГЭ. — 1998. — 33. — С. 61—89.

Зайцев Ю.П., Мордвинцева В.И. Подвязные фибулы в варварских погребениях Северного Причерноморья позднеэллинистического периода // РА. — 2003. — № 2. — С. 135—154.

Костромичев Д.А. Римское военное присутствие в Херсонесе в начале I — первой половине V вв. (по данным археологии) // Stratum plus. — 2011. — № 4. — С. 15—164.

Косяненко В.М. Некрополь Кобякова городища (по материалам раскопок 1956—1962 гг.). — Азов, 2008 (Донские древности. — 9).

Кропотов В.В. Фибулы сарматской эпохи. — К., 2010.

Масякин В.В. Римские шарнирные дуговидные фибулы Боспора // Боспорский феномен. Население, языки, контакты. — СПб., 2011. — С. 166—174.

Михлин Б.Ю. Фибулы Беляусского могильника // СА. — 1980. — № 3. — С. 194—213.

Острроверхов А.С. Браслети «кельтського» типу із пам'яток України III—I ст. до н. е. й деякі питання історії склярства античного часу // ССПК. — 2007. — XIV. — С. 139—193.

- Пачкова С.П.* Зарубинецкая культура и латенизированные культуры Европы. — К., 2006.
- Редина Е.Ф.* Классификация фибул из скифских погребений Северо-Западного Причерноморья // Древнее Причерноморье. — Одесса, 1993. — С. 50—52.
- Самойлова Т.Л., Кожокару В., Смольянинова С.П., Батизат Г.В., Богуславский Г.С.* Отчет о работе комплексной украинско-румынской Белгород-Тирской экспедиции в 1999 году. Альбом иллюстраций // НА ІА НАНУ
- Трейстер М.Ю.* Фибулы из Горгиппии // Горгиппия. II. Материалы Анапской археологической экспедиции. — Краснодар, 1982. — С. 150—166.
- Фурманська А.І.* Фібули з розкопок Ольвії // Археологія. — 1953. — VIII. — С. 76—94.
- Шаров О.В.* О времени появления Т-образных шарнирных фибул в Северном Причерноморье // Stratum plus. — 1999. — № 3. — С. 189—206.
- Шаров О.В.* Керамический комплекс некрополя Чатыр-Даг: Хронология комплексов с римскими импортами. — СПб., 2007.
- Almgren O.* Studien über nordeuropäische Fibelformen der ersten nachchristlichen Jahrhunderte mit Berücksichtigung der provinzialrömischen und südrussischen Formen. — Leipzig, 1923 (Mannus Bibliothek. — 32).
- Baldini Lippollis I.* L'oreficeria nell'impero di Costantinopoli tra IV e VII secolo. — Bari, 1999.
- Cociș S.* Fibulele din Dacia Romană. — Cluj-Napoca, 2004.
- Ebert M.* Ausgrabungen auf dem Gute Maritzyn, Gouv. Cherson (Süd-Russland) // Praehistorische Zeitschrift. — 1913. — 5. — S. 1—80.
- James S.* The Excavations at Dura-Europos conducted by Yale University of French Academy of Inscriptions and Letters 1928 to 1937. The Arms and Armour and other Military Equipment. — 2004. — R. VII.
- Peschel K.* Fibeln mit Spiralfuß // ZfA. — 1972. — 6. — S. 1—42.
- Pröttel P.M.* Zur Chronologie der Zwiebelknopffibel // JRGZM. — 1991. — Jhrg. 35. — T. 1. — S. 347—372.
- Rajtár J.* Das Holz-Erde-Lager aus der Zeit der Markomannenkriege in Iža // Probleme der relativen und absoluten Chronologie ab Laténezeit bis zum Frühmittelalter. — Kraków, 1992. — S. 149—170.
- Riha E.* Die römischen Fibeln aus Augst und Kaiseraugst. — Augst, 1979.
- Rustoiu A.* Fibulele din Dacia preromana (sec. II î.e.n. — I e.n.). — București, 1997 (Bibliotheca Thracologica. — XXII).
- Schulze M.* Die spätkaiserzeitlichen Armbrustfibeln mit festem Nadelhalter. — Bonn, 1977.
- Waldhauser J.* Beitrag zum Studium der keltischen Siedlungen, Oppida und Gräberfelder in Böhmen // Les mouvements celtiques du V^e au I^{er} siècle avant notre ère. — Paris, 1979. — P. 117—156.
- Zirra V.* Les plus anciennes fibules laténiennes en Roumanie // Dacia. — 1991. — XXXV. — P. 177—184.

Надійшла 04.10.2012

О.К. Савельев

ФИБУЛЫ ИЗ ТИРЫ (находки 1996—2010 гг.)

Публикуется коллекция фибул из Тиры, полученная в ходе полевых исследований 1996—2010 гг. Она состоит из 50 целых и фрагментированных фибул. Как правило, фибулы происходят из смешанных слоёв, только единичные застёжки были найдены в слоях, не нарушенных поздними вторжениями. Часть из них представляют случайные находки. Фибулы хранятся в фондах Одесского археологического музея и Белгород-Днестровского краеведческого музея.

В результате археологических работ последних лет на тирском городище были открыты слои эллинистического времени, которые содержали несколько фибул этого времени. Впервые выделена группа латенских застёжек, не известных здесь ранее. В сочетании с другими находками латенских типов они позволяют несколько скорректировать наши представления не только об истории Тиры в позднеэллинистическое время, но также о ее культурных связях с окружающим миром.

Пока несколько проблематичным остается четкое выделение фибул середины I в. до н. э. — середины I в. н. э.

Собрание фибул римского времени также дополнилось новыми типами. Анализ коллекции показал, что в I — середине III вв. н. э. в Тире преобладали фибулы причерноморских и провинциально-римских типов. После выхода римского гарнизона из Тиры их количество сокращается, и со второй половины III в. начинают преобладать фибулы черняховского типа, которые вместе с «воинскими» фибулами известны здесь и в IV в. н. э.

О.К. Saveliev

FIBULAE FROM TYRAS (found in 1996—2010)

Published in the article is the collection of fibulae from Tyras obtained during the field research from 1996 to 2010. The collection includes 50 intact and fragmented fibulae. As a rule, they originate from mixed layers and only several buckles

were found in layers not disturbed by the later intrusions. Some of them are occasional finds. The fibulae are kept in funds of the Odesa Archaeological Museum and the Bilhorod-Dnistrovskyi Local Lore Museum.

Hellenistic period layers containing several fibulae of this time were revealed at the Tyras hill-fort by the recent years archaeological research. The group of La Tène fasteners not known here before was distinguished here for the first time. Together with other finds of La Tène type they allow correcting in some way our knowledge not only in the Late Hellenistic history of Tyras, but also in its cultural relations with outward world.

It is still to some extent problematic to distinguish clearly the fibulae of the period from the middle 1st c. BC to the middle 1st c. AD.

The Roman period fibulae collection was also complemented by the new types. The collection analysis showed that the Black Sea North and the Provincial Roman types fibulae prevailed in Tyras from the 1st c. to the middle 3rd c. AD. Their number has decreased after the Roman garrison left Tyras, and the Cherniakhiv type fibulae become prevailing since the second half of the 3rd c., together with «military» fibulae they are known here also in the 4th c. AD.

А.В. Івченко

СТАТЕР ЕМІНАКА З ПЕРЕДМІСТЯ ОЛЬВІЇ

Публікується перша знахідка статера Емінака з передмістя Ольвії.

Ключові слова: Ольвія, статер Емінака.

Протягом ХІХ—ХХ ст. на території Ольвії та її хори знайдено 25 однотипних срібних монет, визначених дослідниками як статери Емінака (Карышковский 1960; 1984; Анохин 1989; Лейпунська, Назарчук 1993). Більшість монет знайдено випадково, і частина їх одразу потрапила до приватних колекцій і нині відома тільки за описами. Лише для двох монет, знайдених на території Ольвії в повоєнний час, чітко визначено їх археологічний контекст (Карышковский 1984, с. 78; Лейпунська, Назарчук 1993, с. 115—117).

Монети з написом «Емінако» датували в широких хронологічних межах, що деякий час викликало певні запитання. Останнім часом датування їх звузили, завдяки чому вбудовано дві досить близькі версії щодо часу їх карбування. Згідно з першою, ці монети карбували в середині — третій чверті V ст. до н. е. (Виноградов 1989, с. 93; Русяєва, Русяєва 1997, с. 33; Карышковский 2003, с. 164—165; Фролова, Абрамзон 2005, с. 55) або, точніше, в 440—430 рр. чи 438—410 рр. до н. е. (Анохин 1989, с. 15, 104, кат. № 11; 2011, с. 36, кат. № 167).

Згідно з другою версією, яка спирається на останні знахідки таких статерів і водночас єдині, археологічний контекст яких чітко визначений, а саме в напівземлянці (Лейпунська, Назарчук 1993, с. 117), їх слід датувати першою половиною V ст. до н. е. Проміжною між ними є остання запропонована П.Й. Карышковським дата — близько середини V ст. до н. е. (Карышковский 1988, с. 50)¹. Таким чином, проблема часу карбування цих монет знову стала актуальною (Лейпунська, Назарчук 1993, с. 118). Отже, кожна нова знахідка статерів Емінака, особливо виявлена в певному археологічному контексті, набуває особливого значення.

У 2012 р. статери Емінака поповнив ще один зразок. Розкоп, на якому знайдено монету, це Північний мис I, південно-східний сектор, розміщений у верхів'ях біля східного схилу Заячої балки. Це найпівнічніша частина західно-

¹ Зауважимо, що праця П.Й. Карышковського, надрукована 2003 р., є посмертним виданням його дисертації, написаної ще в 1960-х рр. (Карышковский 2003). В останній роботі, що вийшла за життя дослідника, він наполягав саме на даті між 460 та 440 рр. до н. е. (Карышковский 1988, с. 50).