



Н.О. Гаврилюк, М. Матера

«ПІЗНЬОСКІФСЬКІ» ЧИ «ПОСТСКІФСЬКІ» ГОРОДИЩА НИЖНЬОГО ПОДНІПРОВ'Я¹

У статті йдеться про дискусію щодо «пізньоскіфських» або «постскіфських» пам'яток Нижнього Подніпров'я. Наводяться аргументи про неточність терміну «пізньоскіфські» — з точки зору термінології та з огляду на археологічне «наповнення» постскіфських пам'яток.

Ключові слова: Ольвія, Нижнє Подніпров'я, городища, постскіфська культура, фортифікація, кам'яні споруди, амфори.

Довгий час пара античних центрів Борисфен—Ольвія, розташовані фактично у глибині материка, були найпівнічнішими у Північному Причорномор'ї. У класичний період Ольвія вже мала стабільну сферу впливу — територію за межами полісу, на яку місто-держава мала не тільки економічний, але й культурний, політичний вплив, який визначається в археологічній літературі як «хінтерланд» (Виноградов 1989, с. 55; Gavrylyuk, Tymchenko 2016, р. 8—9). Тобто, північна спрямованість економічних зв'язків цього античного центру не викликає сумнівів. Основною водною магістраллю в архаїчний період був Південний Буг, а у класичний та елліністичний періоди — Дніпро. Про значення цієї магістралі для торгівлі та формування економічної структури на неї спрямованої раніше вже писалося (Гаврилюк 2001, с. 41—45; Gavrylyuk 2001, р. 151—152). Зазначалося також, що Ольвія у період архаїки швидко втрачає економічний зв'язок з Мілетом і у класичний та елліністичний періоди починає відігравати роль самостійного економічного центру, який має не тільки «близький» (у повному значенні цього поняття як припортовий регіон) хінтерланд, але й дальній (тобто широку та віддалену від центру територію, з якої у порт надходить більшість товарів).

Особливістю економічної історії Ольвійського поліса в елліністичний період є те, що до його економічного впливу на населення Придніпров'я приєднується ще й політичний фактор — частина населення Ольвії, яка постраждала від гетської навали, переселяється в I ст. до н. е. на береги Нижнього Дніпра (Крапивина 1994, с. 124—125; Назарова 1994, с. 91—92; Гаврилюк, Крапивина 1999, с. 298—332 та ін.).

В оцінці історії та археології городищ Нижнього Дніпра II ст. до н. е. — II ст. н. е. склалися два напрямки, коли ця проблема вирішувалася з точки зору скіфології і коли вона розглядалася з точки зору античної історії. Відповідно до першої, яка донедавна домінувала, городища Нижнього Подніпров'я відповідають «*поздному етапу существования Скифии, когда оселость скифского населения становится достаточно повсеместно*» (Ильинская, Тереножкин 1983, с. 194). М.І. Артамонов теж писав про приналежність цих городищ до пам'яток скіфського населення (Артамонов 1949). Б.М. Граков простежував безперервну лінію розвитку скіфського осілого населення у Подніпров'ї між мешканцями Кам'янського городища та малих городищ Нижнього Дніпра, вважаючи Знам'янське городище акрополем Кам'янського (Граков 1954, с. 45). Цей напрямок розвивали інші дослідники (Дашевская 1991; Зубар 1996).

Другий напрямок вивчення зазначених городищ заснований на оцінці їх матеріальної культури та вивченні історичних подій в античних центрах Північного Причорномор'я. Ін-

¹ Робота написана під час виконання польсько-української угоди про співпрацю між Варшавським університетом, Інститутом археології НАН України та Національним заповідником «Хортиця» у грудні 2014 р.

шими словами, питання етнічної приналежності населення нижньодніпровських городищ II ст. до н. е. — II ст. н. е. вирішувались не з точки зору участі у їх виникненні та розвитку варварського кочового населення, а участі мешканців античних центрів. Деякі дослідники були конкретнішими у своїх припущеннях і трактували нижньодніпровські городища як ольвійські факторії (Чирков 1867; Гошкевич 1913: гіпотеза Чиркова-Гошкевича). Пізніше Г.Л. Скадовський, а потім М.І. Ростовцев, вважали населення цих городищ на половину грецьким (Скадовский 1897; Rostovtzeff 1922, с. 65). І.В. Фабриціус припускала існування у Подніпров'ї римських військових поселень та вважала такими згадані городища (Фабрициус 1927, с. 13).

На наш погляд, у вивченні городищ Нижнього Дніпра та визначенні періоду II ст. до н. е. — II ст. н. е. у житті придніпровського населення плутається два аспекти: термінологічний та етноісторичний. Більш докладно розглянемо кожний з них.

Термінологічний аспект пов'язаний з проблемою періодизації та хронології Європейської Скіфії в цілому та Степової Скіфії, як однієї з її складових частин. Найбільш докладно та професійно цю проблему викладено та представлено у вигляді порівняльних хронологічних таблиць у роботі А.Ю. Алексєєва (Алексєєв 2003, с. 15—37, табл. 1, 2). Хоч у перших рядках цієї частини роботи автор відзначив, що традиційна скіфська історія обмежується 70-ми рр. VII ст. та межею IV—III ст., і те що він виключив «*позднескифський період*», але у нарисі історії періодизації та хронологічних досліджень скіфської проблеми поняття «*пізньоскіфський*» присутнє. Так, він зазначає, що А.А. Спіцин виділяє «*позднескифские древности, суммарно датированные III—II вв. до н. э.*» (Алексєєв 2003, с. 16). П.Д. Либєров датує «*третий, позднескифский период концом V/началом IV в. до н. э. — началом II в. до н. э.*» (Либєров 1954). У фундаментальній праці В.А. Іллінської та О.І. Тереножкіна зазначається, що «*В зависимости от источников материал каждого из территориальных регионов делится по хронологическим этапам с выделением комплексов VII—VI вв. до н. э. (архаических), памятников V в. до н. э. (среднескифских) и памятников IV — начала III в. до н. э. (позднескифских)*» (Ильинская, Тереножкин 1983, с. 16). Така періодизація беззастережно прийнята колегами, які займаються вивченням лісостепових пам'яток скіфської епохи (Ковпаненко, Бессонова, Скорый 1989; Могилов 2016, с. 42, 47 та ін.). Виявляється на-

віть, що до «*пізньоскіфського часу*» належать Солоха, Товста Могила, Огуз тощо. Якщо так, то «*пізньоскіфські*» городища Нижнього Дніпра II ст. до н. е. — II ст. н. е. відносяться до одного періоду з великими царськими курганами. Звичайно, ці дослідники так не думають, але порушення формальної логіки тут наявне. Якщо довести ситуацію до абсурду, який, на жаль, склався у сучасній періодизації степової скіфської культури, ця культура мала два «*пізньоскіфських*» періоди: друга половина IV — початок III ст. до н. е. та II ст. до н. е. — II ст. н. е. Щоб таких курйозів не повторювати, доцільно відмовитись від віднесення городищ II ст. до н. е. — II ст. н. е. до «*пізньоскіфських*» та замінити цей термін на «*постскіфські*» городища, що було нами запропоновано у 1990-х рр.

Тим більше, віднесення їх до скіфської культури, навіть пізньої, є дуже дискусійним питанням, про що один з авторів неодноразово писав. Нижче наводиться більш розгорнута аргументація цього положення із залученням найновіших матеріалів.

Аналіз матеріалів, отриманих під час розкопок Аннівського (Абикулова, Гаврилюк, Черненко 1986/4; Абикулова Гаврилюк, Черненко 1986/14; Абикулова Гаврилюк, Черненко 1987/7), Любимівського (Абикулова 1988/177), Великолепетиського городищ (Гаврилюк, Абикулова 1991/14) II ст. до н. е. — II ст. н. е. та порівняння їх з матеріалами степових скіфських городищ IV ст. до н. е., що досліджувалися у 1980—1990 рр. — Кам'янського (Гаврилюк 1989, с. 31—32; 1994, с. 102—122), Лисогорського (Гаврилюк, Кравченко 1995, с. 85—97), Совутинського (Остапенко 1995) — дозволили у 1991 р. звернутися до гіпотези Чиркова-Гошкевича та підтримати її разом з моїм співавтором та чудовим знавцем матеріалів Подніпров'я М.Й. Абікуловою (Гаврилюк, Абикулова 1991, с. 30). Нові аргументи були отримані завдяки дослідженням Ольвії (Крапівіна 1994, с. 124—125). Додаткові аргументи на користь цієї гіпотези містяться у характеристиці економіки нижньодніпровської «*Малої Скіфії*» і у порівнянні її з економічною системою Степової Скіфії та Ольвії (Гаврилюк 1999; 2013).

Однак, нещодавно з'явилася публікація матеріалів 14 поховань Червономаяцького могильника (Симоненко, Сікоза, Дзনেладзе 2015, с. 14 і наступ.), автори якої не приймають запропонований термін. Підтримуючи прагнення авторів роботи досліджувати могильник, який був майже зруйнований грабіжниками,

ми були здивовані деякими неетичними судженнями та неправдивими повідомленнями (Там само). Розуміючи, що ці недоліки були викликані поспішністю у підготовці видання до друку, недостатнім знанням археологічних матеріалів з пам'яток осілости Степової Скіфії, а також стереотипами щодо археології Нижнього Подніпров'я, що склалися у 1950—1960 рр., ми не зупиняємось на критиці всього видання. Звернемо увагу лише на те, що автори не помітили, що пам'ятки осілости регіону складаються з пам'яток «первинної скіфської осілости», що з'являються тут на межі V—IV ст. до н. е. та існують протягом усього IV ст. до н. е. («пізньоскіфські» за сучасною періодизацією скіфської культури та такі, які вони називають «пізньоскіфськими» (відповідно до застарілої їх періодизації), що датуються у цілому II ст. до н. е. — II ст. н. е.). Для останніх характерні стаціонарні довгочасові поселення та городища і безкурганні могильники. Саме їх ми відносимо до постскіфських. Трохи наївно виглядає спроба аргументувати некоректність цього терміну авторами публікації матеріалів Червономаяцького могильника (Симоненко, Сікоза, Дзєладзе 2015, с. 7)². Більш розгорнуту аргументацію, засновану на своїх уявленнях про пізньоскіфську культуру виклав О.В. Симоненко (Симоненко 2016, с. 476—483). Однак, новим та дуже цікавим для нас у цій роботі було лише те, що Олександр Володимирович вважає себе знавцем ліпного посуду і навіть виокремив «ведущие типы лепной керамики» (Симоненко 2016, с. 477). Про все інше ми писали раніше, а от прикладів кам'яної фортифікації, кам'яного домобудівництва, регулярного планування акрополів, не кажучи вже про порівняльний керамічний аналіз з належними статистичними викладками матеріалів пам'яток степової скіфської осілости та постскіфських городищ II ст. до н. е. — II ст. н. е., шановний опонент не навів. Тобто, всі міркування О.В. Симоненка щодо скіфської приналежності мешканців не підтверджуються археологічними матеріалами і не дають підстави з ним погодитись.

Оскільки матеріали нижньодніпровських городищ складають археологічну базу для вивчення зазначеного питання, зупинимось на їх короткій загальній характеристиці, звертаючи увагу на особливості матеріальної культури, які не дозволяють нам вважати їх «пізньо-

скіфськими», і ніяк не стосуються матеріальної культури степових скіфів. Більш докладно з результатами розкопок цих пам'яток можна ознайомитись, працюючи з матеріалами античної колекції, що зберігаються в Херсонському краєзнавчому музеї (Антична колекція... 2015, с. 34—40; Костенко, Абікулова 2016) та Наукових фондах Інституту археології НАН України.

До групи постскіфських пам'яток Нижнього Дніпра входять 15 добре укріплених городищ і три відомих на сьогодні ґрунтових могильника (Гаврилюк 2013, с. 540—577). Розташованих з обох берегів Дніпра, на ділянці нижче порогів — від сучасних Кам'янсько-Нікопольської переправи вниз до Каховки. Більшість з городищ (10) і всі могильники локалізуються на правому березі Дніпра, маючи на лівому березі городища, до яких можна було переправитись по воді, враховуючи течії Дніпра та особливості розташування його рукавів.

Неширока, у порівнянні з Великим Лугом, який став базою для виникнення первинної скіфської осілости IV ст. до н. е., заплава низового Дніпра давала не тільки пасовища стадам, але й створювала умови для примітивного заплавного землеробства. На жаль, ландшафт придніпровської заплави знищено майже повністю (тільки деякі фотографії городищ зафіксували його разом із загальним виглядом пам'яток до затоплення). Частково знищені і городища: найбільше постраждали ті, що були розташовані на лівому березі Дніпра. Однак постійна увага до них з боку дослідників кінця XIX—XX ст. дозволили зберегти об'єктивні дані про вказані городища і виявити особливості матеріальної культури, про які йтиметься нижче. Тут доречно додати, що в статті використовуються найновіші дані про одне із зазначених городищ — Консулівське, за дослідження якого у 2014 р взялася українсько-польська експедиція. Основна мета цих робіт — не тільки археологічне вивчення пам'ятки, але і їх музеєфікація та перетворення на музейний об'єкт.

Топографія та планування городищ. Нижньодніпровські городища (рис. 1) чи не перші у степовій зоні Північного Причорномор'я, що створювалися за єдиним планом та, ймовірно, за дуже короткий проміжок часу.

Розміщення городищ на високих скельних мисах, що утворюються при впаданні у Дніпро його приток, демонструє намагання їх мешканців закріпитись на високому правому березі Дніпра (декілька городищ лівого берега сприймаються як пара до правобережних — Золота Балка—Велика Знам'янка; Аннівка—

² Відповідно до їх логіки, людству треба відмовитись від поняття «постмодернізм», бо воно їм не подобається і може містити в собі багато інших явищ історії та культури.

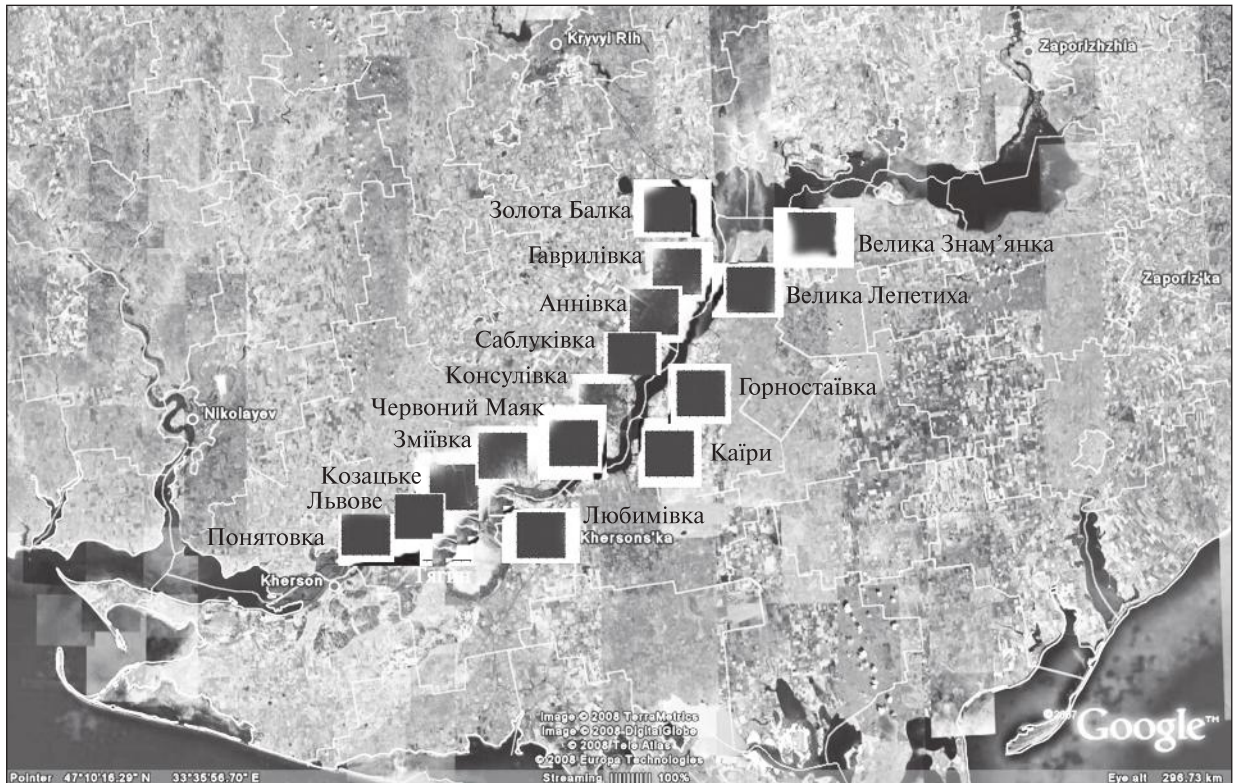


Рис. 1. Схема розташування постскіфських городищ Нижнього Подніпров'я

Велика Лепетиха; Консулівка—Горностаївка; Червоний Маяк—Каїри, Зміївка—Любимівка). Ця особливість топографії пам'яток відрізняє їх від локалізації городищ, поселень та селищ первинної скіфської осілости IV ст. до н. е., що розташовані північніше постскіфських городищ і займали переважно лівий «степовий» берег Дніпра (Гаврилюк 1999, с. 20, 21; 2013). Отже, це — перша особливість археологічних пам'яток, що вивчаються, яка відрізняє їх від пам'яток степових скіфів IV — першої половини III ст. до н. е.

Планування городищ II ст. до н. е. — II ст. н. е. має низку спільних рис. Всі вони складаються з двох частин — укріпленого каменем акрополя, який має прямокутну в плані форму та великого передмістя, що оточує акрополь, відокремленого від навколишнього простору земляним валом (рис. 2, 1—7). Від загальної схеми відрізняється Консулівське городище, яке у межах акрополя має ще й невелику добре укріплену «цитадель» підквадратної форми (рис. 2, 4). Дещо іншу форму мають городища, розташовані ближче до Дніпрового гирла — Понятовське і Каїрське. На жаль, Понятовське стаціонарно не досліджувалось, а роботи на Каїрському городищі (нині затоплене) були зосереджені на акрополі. Для нас важливо констатувати, що городища зводились за однією

схемою та їх планування принципово відрізняється від хаотичної організації скіфських поселень і городищ IV ст. до н. е. Це — друга особливість постскіфських городищ Нижнього Подніпров'я.

Фортифікація городищ Нижнього Подніпров'я складається із земляних валів до 2,0 м заввишки (передмістя Аннівського городища), земляних валів і сирцевої кладки на гребені (Знам'янське городище — рис. 3, 1); земляних валів з кам'яними стінами-баштами, що фланкують вхід на городище — Козацьке (Миколаївське) (рис. 3, 2), Аннівське Гаврилівське (рис. 3, 3) та Червономаяцьке городища³. Найбільш укріпленою (ровом, валом з кам'яною стіною) була центральна частина городища — акрополь. Майже прямокутним у перетині був рів Аннівського городища, видовбаний у материковій скелі 2,0 м завглибшки, 6,0 м завширшки (рис. 3, 4, 5а, б). Приблизно такі ж розміри трапецієподібного у розрізі рову

³ За усним повідомленням О.В. Симоненка, залишки потужної кам'яної стіни виявлені і на городищі Львове у 2014 р. На жаль, ознайомитись із результатами цих досліджень ми не змогли, оскільки на осінь 2016 р. звіт про польові дослідження цієї експедиції до Польового комітету не був зданий. Але не зважаючи на це, польові дослідження у 1915 та 1916 рр. колегією проводились.

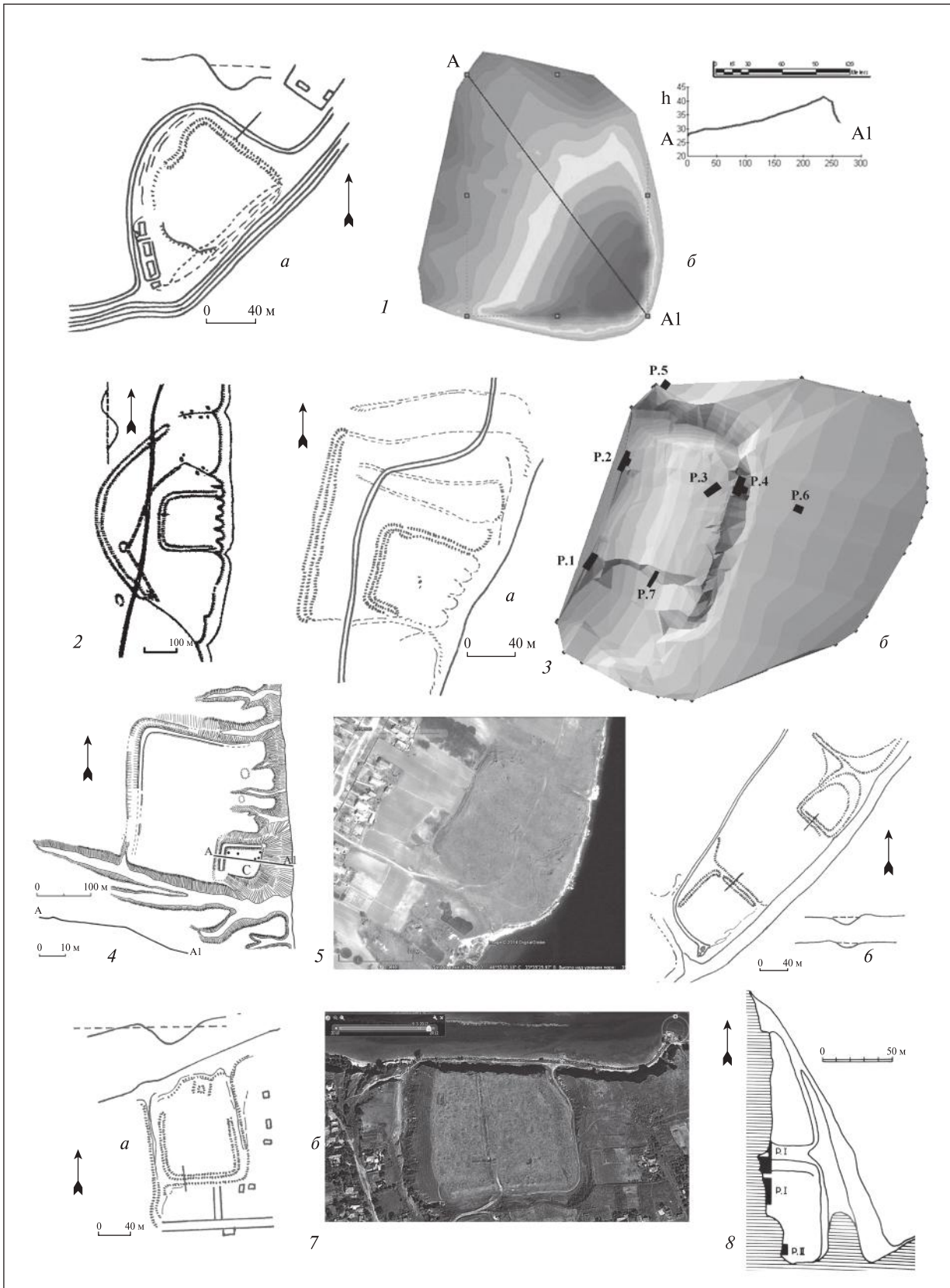


Рис. 2. Плани деяких постскіфських городищ: 1 — городище Червоний Маяк (план та двомірна візуалізація); 2 — Гаврилівське городище; 3 — Анівське городище (план та двомірна візуалізація); 4 — Консулівське городище; 5 — Зміївське (Старошведське) городище; 6 — Понятовське подвійне городище; 7 — Любимівське городище; 8 — Каїрське городище (плани 1а, 2, 3а, 6, 7а, виконані Ф.В. Фабриціусом та опубліковані В.І. Гошкевичем; план 4 — Д.Д. Никоненком, план 8 — Н.Г. Єлагіною; двомірна візуалізація поверхні городищ 1б і 3б здійснена М.М. Дараган; 5 і 7б — вигляд пам'яток на супутниковому знімку системи Google Earth (зйомка 17.06.2013)

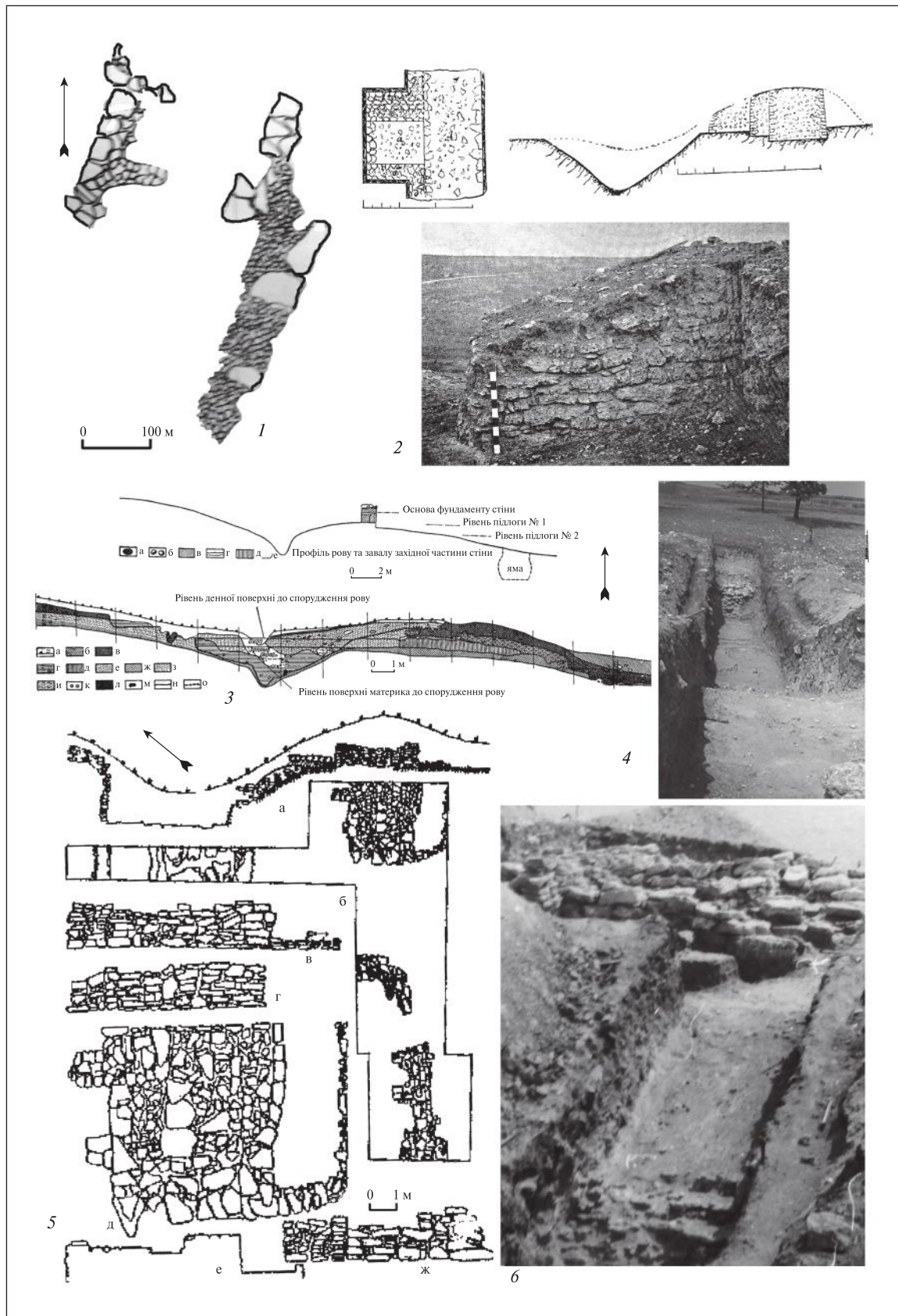


Рис. 3. Фортифікаційні споруди нижньодніпровських городищ: 1 — Знам'янське городище (за Б.Н. Граковим); 2 — Козачкє городище (Гошкевич 1909); 3 — Гаврилівське городище (Погребова 1958); 4 — Аннівське городище: рів (вид з валу); 5 — Аннівське городище: а — розріз валу і рову (розкоп 4); б — план розкопу 4 — вхід на городище — башта і стіна; в, г, ж — фасівки стін башти; д — план башти (Гаврилюк, Матіяш 1988); б — глиняна основа башти і рів (вид з напольної сторони)

Знам'янського городища 1,3 м завглибшки, а ширина на рівні верхнього контуру 8,0 м, на рівні дна — 5,8 м. Найбільший за розмірами рів зафіксований на Любимівському городищі, який простежений з південного боку пам'ятки, де глибина його 3,0 м, а в інших місцях — 6,0 м (Дмитров 1951/46, с. 13). Приблизно такі ж розміри рову Гаврилівського городища (рис. 3, 3; Ветштейн 1960, с. 206). В.І. Гошкевич, який досліджував ці городища 100 років тому, стверджував, що глибина рову Старошведського (Зміївського) городища 4,2 м, Полятовського — 2,8 м (Гошкевич 1912, с. 17).

Висота валів городищ коливається від 1,0 до 2,0 м. Поверхня та схили земляного валу Аннівського городища висотою 1,3 м (від материка) були вимазані товстим шаром жовтої глини з домішками дрібних каменів. Гребінь — підтесаний і на ньому споруджено кам'яну стіну завширшки 2,5 м. Тут таки простежено в'їзд на городище у вигляді глиняної утрамбованої площадки завширшки 5,5 м, який був обмежений з одного боку напівкожливим закінченням стіни, з другого — прямокутною в плані кам'яною баштою розмірами 4,2 × 4,6 м (рис. 3, 5; Абикулова, Гаврилюк, Черненко 1987/7; Гаврилюк, Матіяш 1988)

Найцікавішим відкриттям сезону 2016 р. стали залишки оборонних споруд Консулівського городища. У 2014 р. на його території було проведено неінвазивні дослідження — магніторозвідка і вимірювання електроопору ґрунту (рис. 4, 1). Особливо цікавими виявилися результати, отримані за допомогою другого методу. Три ділянки з п'яти, досліджених таким методом, були розташовані на території помітних на поверхні пам'ятки валів. Перша (Е1) — в районі північного валу цитаделі безпосередньо біля розкопу І (2015 р). Друга ділянка (Е3) розташовувалась на західному валу цитаделі. Третя (Е5) — локалізувалась у районі північного валу основної частини городища, на захід від району розкопок, проведених ще на початку ХХ ст. В.І. Гошкевичем. У всіх випадках були зафіксовані лінійні аномалії при високих позначках, що були віддалені одна від одного на 4,0—5,0 м. Зважаючи на факт, що під час розкопок, проведених В.І. Гошкевичем, було розкрито ділянку кам'яної стіни укріплення (Гошкевич 1915, с. 6—7), можна було вважати зафіксовані аномалії конструкціями фортифікацій.

Це припущення підтвердилося під час археологічних досліджень, проведених у 2016 р. на розкопі ІІ, розбитому в північній частині захід-

ної лінії оборони цитаделі. Там було відкрито ділянку кам'яної стіни укріплення завдовжки 5,0 м (рис. 4, 2). Стіна — двопантерна шириною близько 2,6 м із забутовкою, що складалася з середнього і дрібного ламаного каміння, утрамбованого та перемішаного з глиною. Кладка обох фасів — нерегулярна, з великих ламаних каменів складених постелісто на глиняному розчині. Будівельним матеріалом був місцевий ракушняк. Фортчна стіна лежала на подушці із щільно утрамбованого суглинку. Така практика використовувалася, щоб протидіяти зсуву у бік оборонного рову (про використання цієї практики див.: Блаватский 1954, с. 94—95). Наявність оборонного рову з зовнішнього боку лінії фортифікації Консулівського городища поки що не зафіксована, хоча треба підкреслити, що дослідження ще не завершені. Тільки їх продовження принесе детальнішу інформацію про конструкційні особливості кам'яної фотифікації пам'ятки.

Отже, потужні оборонні споруди на земляних валах з використання каменю є панівним типом фортифікації на городищах Нижнього Подніпров'я. Деякі його особливості — постеліста кладка із зовнішнім панциром та забутовкою дрібнішим каменем, керамікою або керамічними вальками, фланкування входів прямокутними баштами та ін., дозволяють говорити про типологічну схожість фортифікації городищ Нижнього Дніпра до пізньоелліністичних (*третья особливість*) споруд Ольвії, Танаїса та інших елліністичних міст. Не викликає сумнівів участь майстрів-греків у створенні оборонних споруд городищ Нижнього Дніпра на базі античної традиції.

Кам'яне домобудування. Про характер домобудівництва на постскіфських городищах Нижнього Подніпров'я можна судити за матеріалами Козацького (Гошкевич 1913, с. 16—133), Знам'янського, Гаврилівського (Погребова 1958, с. 103—248; Бреде 1960, с. 191—204), Аннівського (Гаврилюк, Абикулова 1991, с. 13—14), Великолепетиського (Гаврилюк 1999, с. 170—179), Любимівського (Дмитров 1951/46; Абикулова 1988/177; 1990/144) городищ та поселення Золотая Балка (Вязьмітіна 1962, с. 96—103). На території Золотобалківського, Гаврилівського та Знам'янського городищ зафіксовані залишки будівель без використання каменю, що можна пов'язати із фракійським етносом ІІІ — початку ІІ ст. до н. е. (Гаврилюк 2005—2009, с. 114—141).

Принципово новий етап житлового будівництва на городищах Нижнього Подніпров'я

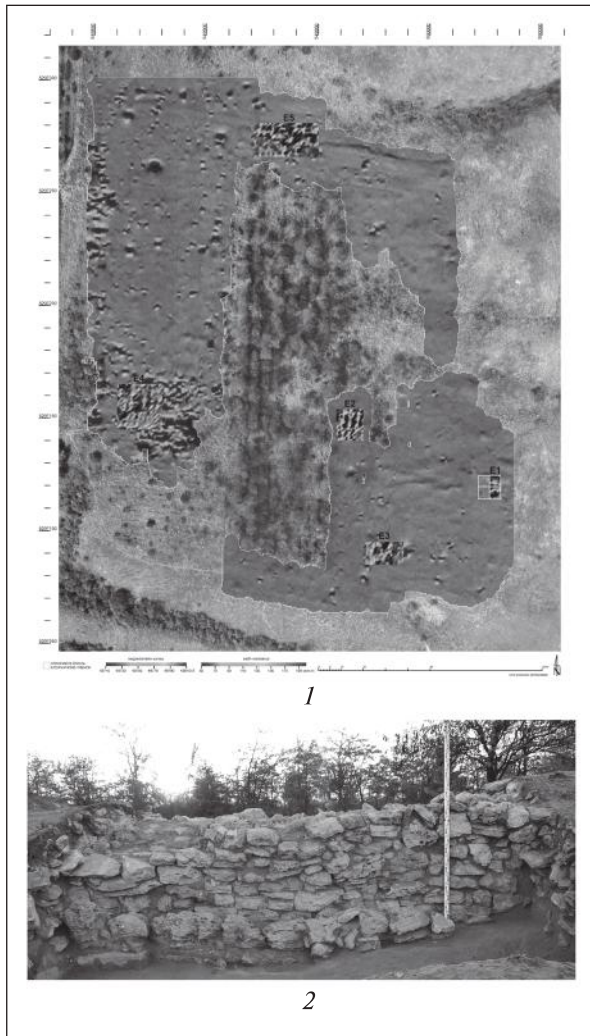


Рис. 4. Стіна на Консулівському городищі

починається у першій половині I ст. до н. е. Він характеризується стрімким розвитком кам'яного домобудівництва. Матеріалом для нього виступає неопрацьований або трохи підтесаний місцевий ракушняк, виходи якого розміщуються вздовж берегів Дніпра. Кладки двошарові або тришарові з двома панцирами із забутовкою між ними з фрагментів амфор та невеликих камені (рис. 5, 2, 3). Висота стін могла сягати 2,5—4,0 м.

При будівництві враховувались особливості рельєфу, а саме — перепад поверхні цитаделей городищ у бік берегової лінії (6—7°). Такий кут схилів дозволяє відвести з поверхні городища вологу. Вважається, що вибір схилів для будівництва пов'язаний з невдалим будівництвом на покривних суглинках в умовах горизонтального рельєфу (Вязкова 2005, с. 8). Для зручності будівництва на схилах використовувалось їх терасування, яке простежено, наприклад, на Аннівському городищі.

На городищах Нижнього Подніпров'я зафіксовано залишки 84 приміщень з кам'яними стінами у 36 будинках, що датуються I ст. до н. е. — I ст. н. е. Класифікація кам'яних споруд нижньодніпровських городищ проведена С.Д. Крижицьким. Тут переважали кам'яні будинки — садиби із декількох приміщень. Він вважає, що вплив античної культури на таку архітектуру не викликає сумнівів (Крыжицкий 1982, с. 27, 141—142).

У плануванні акрополів постскіфських городищ Нижнього Подніпров'я будівельники дотримувались не тільки принципу розподілу поселення на дві частини — укріплену і неукріплену, але також прямолінійної схеми розташування будівель. Так, на Аннівському городищі планування кам'яних споруд було орієнтоване на берегову лінію, крім того враховувалося і розташування оборонної системи — глухі стіни садиб були паралельні напольній оборонній стіні. Для акрополя цього городища, як і для інших, характерна дуже висока щільність забудови (рис. 5, 1).

Планування акрополів нижньодніпровських городищ нагадує принципи забудови Ольвії. Ще Діон Христом помітив цю особливість, коли говорив про розташування міста на невеликій ділянці, яка була тісно забудована житлами, що практично не відокремлювались одне від одного. Це підтверджується археологічними матеріалами (Крапивина 1993, с. 32, 107). Отже, і кам'яне домобудування, і планування городищ з невеликими відмінностями повторює античні центри Північного Причорномор'я, в першу чергу Ольвію (*четверта особливість*).

Археологічні колекції постскіфських городищ представлені насамперед керамікою, виробами з каменю, у меншій мірі — з кістки та рогу і поодинокими знахідками металевих виробів. Найчисленнішу та найбільш інформативну колекцію складають *амфори*.

Амфори разом з іншими видами товстостінної кераміки, такими як піфоси і ліпні корчаги, складають найбільшу групу археологічного матеріалу, який виявляють на постскіфських городищах. У некрополях вони трапляються вкрай рідко (Gavrilyuk, Kravivina 2007, с. 573; Гаврилюк 2013, с. 570). Це, імовірно, відображає той факт, що в поховання клали амфори, котрі не знаходили вторинного застосування у домашньому господарстві (Ларенок 2014, с. 250).

Набір амфор подібний до складу амфорної тари з кримських пам'яток та Ольвії I ст. до н. е. — II ст. н. е. (Гаврилюк, Абикулова 1991,

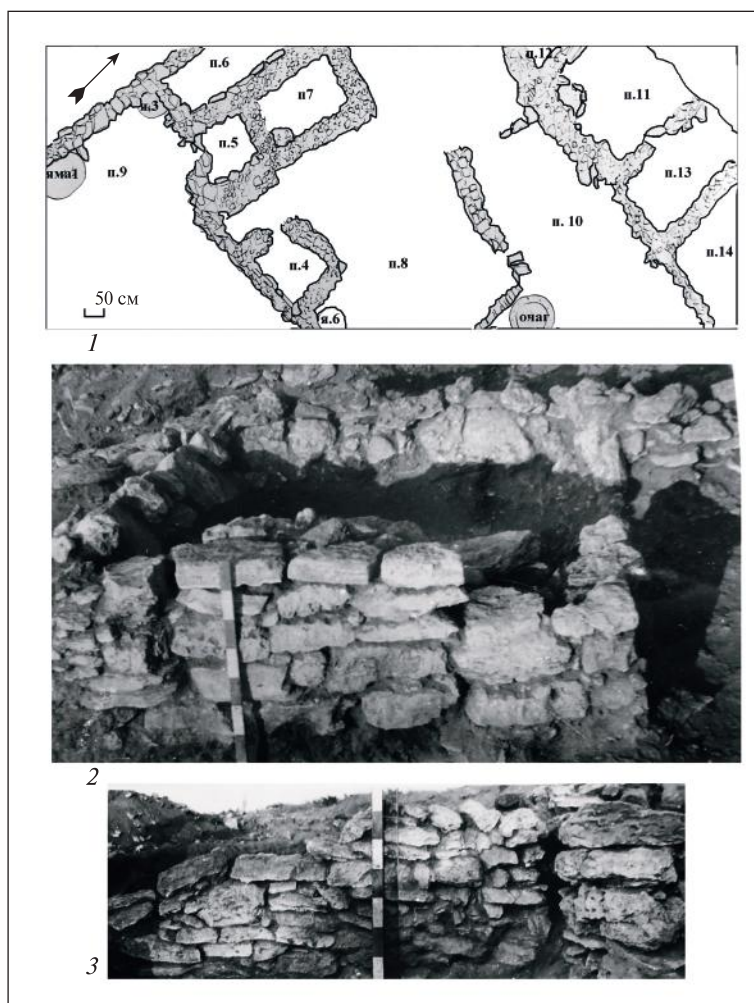


Рис. 5. Кам'яні споруди Аннівського городища: 1 — план розкопу 3; 2 — приміщення 4; 3 — східна стіна приміщення 9

ч. II, с. 11—15; Gavrilyuk, Kravivina 2007, с. 573). Останнє не дивує, оскільки постачання товарів у керамічній тарі на територію Нижнього Дніпра напевно здійснювалося через Ольвію.

Розглядаючи керамічну тару нижньодніпровських городищ, Н.О. Гаврилюк та М.Й. Абікулова виокремили амфори 14 типів (Гаврилюк, Абікулова 1991, ч. II, с. 11—15). У подальшому М.Й. Абікулова при детальній розробці амфорного матеріалу залишила лише 12 типів керамічної тари (Абікулова 1994, с. 78—82). При цьому, два з них — типи XI (амфори подібні до амфор типу Ягнятин/Агога M273) та XII (амфори типу «Делакеу»/С Snp I) — датувала III—IV ст. н. е. (Абікулова 1994, с. 82). Вартим уваги видається факт відсутності амфор, що датуються часом ранішим за I ст. до н. е. Серед відомих авторам знахідок, фрагменти керамічної тари, котрі можна датувати II ст. до н. е., поодинокі. Це фрагмент коської амфори з матеріалів городища Велика Лепетиха і фрагмент родоської амфори з матеріалів 2016 р. Консулівського го-

родища. Однак, обидва ці фрагменти, безумовно, могли належати амфорам, датованим I ст. до н. е. Відсутність надійних морфологічних ознак не дозволяє здійснити їх більш подрібнене датування.

До найбільш розповсюджених у Нижньому Подніпров'ї належать світлоглиняні псевдокоські широкогорлі амфори з двоствольними ручками (рис. 6, 1), світлоглиняні вузькогорлі амфори з профільованими ручками (рис. 6, 2) і червоноглиняні амфори з широкими вінцями і складнопрофільованими ручками (рис. 6, 3) II—III ст. н. е. (Gavrilyuk, Kravivina 2007, с. 573).

На сучасному етапі дослідження набір типів амфор, які знаходять на пам'ятках Нижнього Дніпра, потрібно поточнити. Це стосується, у першу чергу, всієї групи світлоглиняних псевдокоських амфор.

Ці амфори І.Б. Зеест у своїй типологічній розробці виокремила у тип 61 і датувала I ст. до н. е. — I ст. н. е. Місце їх виробництва вона

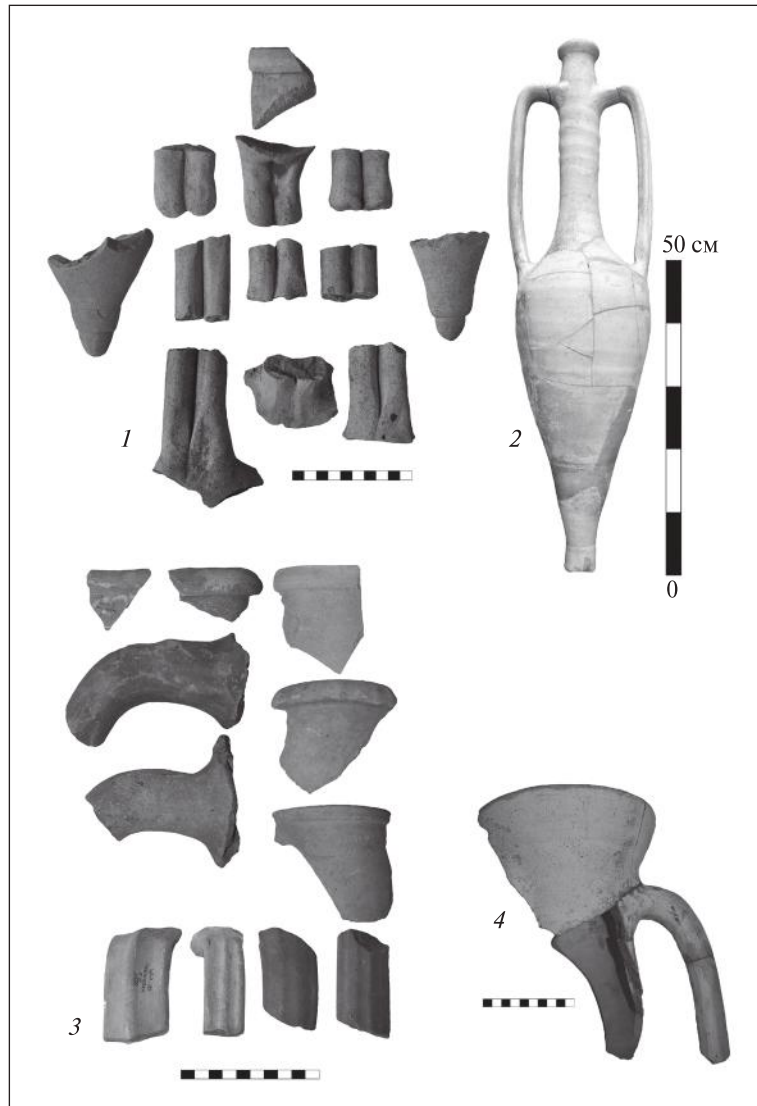


Рис. 6. Деякі фрагменти амфор з матеріалів постскіфських городищ: 1 — псевдо-коські; 2 — світлоглиняні вузькогорлі з профільованими ручками; 3 — червоноглиняні з широкими вінцями та складнопрофільованими ручками; 4 — з воронкоподібним горлом

пов'язувала з майстернями Південного Понту (Зеест 1960, с. 109). Цю точку зору розділяв також І.С. Каменецький, який вважав, що амфори різних типів виготовлялись не у різних, а в основному центрі (Каменецький 1963, с. 35—36). Проведений С.Ю. Внуковим петрографічний аналіз глини підтвердив припущення І.Б. Зеест і І.С. Каменецького. Завдяки цим дослідженням пощастило визначити центри виготовлення псевдо-коських амфор деяких типів. У Гераклеї Понтійській вироблялися амфори типу С I, а у Синопі — амфори типу Сін III (Внуков 1993, с. 169; Внуков 1994, с. 24—32; Внуков 2000, с. 57; див. також: Внуков 2006, с. 48 і наступ.).

Псевдо-коські амфори знаходять в усьому Північному Причорномор'ї (Зеест 1960, с. 30), зокрема вони характерні для Ольвії та її хори

(Крапивина 1993, с. 96). Такі амфори присутні в матеріалах постскіфських пам'яток Нижнього Подніпров'я (Гаврилюк, Абикулова 1991, ч. II: 11; Абикулова 1994, с. 78; Gavriluk, Kravivina 2007, р. 573). Серед них переважають амфори типу С I, трапляються амфори типу Сін III, присутність яких у пам'ятках Нижнього Подніпров'я відзначив і С.Ю. Внуков (Внуков 1993а, с. 209). При цьому слід зазначити, що серед фрагментів амфор типу С I, зареєстровані як форми варіанту С Iа, так і С Iб.

До групи псевдо-коської тари, що трапляється на постскіфських городищах, належать також фрагменти таких амфор, що відносяться до інших різновидів. Про це може свідчити присутність в матеріалах Великолепетиського городища двоствольних ручок, виготовлених

з дрібнозернистої, добре відмученої, рожево-бежевої глини без домішок чорних частинок, характерних для синопського і гераклейського виробництва.

Судячи з опису та малюнків, опублікованих М.Й. Абікуловою, на нижньодніпровських городищах виявлено також фрагменти світлоглинних амфор типу Сін II — як ніжки (Абікулова 1994, с. 79, рис. 1, 7—11), так і ручки (Абікулова 1994: тип V, с. 80, 81, рис. 3, 1—2).

У список амфор, присутніх у матеріалах цих пам'яток, потрібно також додати амфори з воронкоподібним горлом, типу Зеест 90 (Зеест 1960, с. 117, табл. XXXVII, 90), що зафіксовані серед матеріалів Великолепетиського (рис. 6, 4) та Саблуківського городищ.

Просування у розробці хронології окремих типів амфор дозволяє уточнити абсолютні дати керамічної тари з городищ Нижнього Дніпра. Це, у свою чергу, після зіставлення з іншими групами матеріалу, дасть можливість визначити точніші межі функціонування цих пам'яток. Тому розробка детальної хронології окремих груп матеріалу повинна стати одним з головних завдань, що стоїть перед дослідниками, тим більше, що така робота далека від завершення. Нижче узгоджено лише вступні спостереження, отримані в результаті первинної обробки матеріалів керамічної тари з розкопок постскіфських городищ.

По-перше, у керамічному комплексі амфорної тари переважає матеріал, що належить до I ст. до н. е. Приклади знахідок більш ранніх амфор, датованих II ст. до н. е. — поодинокі, при тому що вони можуть бути датовані і I ст. до н. е.

По-друге, серед фіксованих у великій кількості матеріалів з I ст. н. е. найбільш ранніми є амфори типів Сін III, С Ia і С II, за С.Ю. Внуковим. Отже, відповідно до розробок цього дослідника, амфори постскіфських городищ датуються таким чином:

— Сін III: 40-і рр. I ст. до н. е. (?) — кінець I ст. н. е.;

— С I: межа 60-х — 50-х рр. I ст. до н. е. — перша чверть I ст. н. е.;

— С II: межа 60-х — 50-х рр. I ст. до н. е. — межа I ст. до н. е. — I ст. н. е. (Внуков 2006, с. 167).

По-третє, час появи амфор типу «Делакеу» / С Snr I повинен бути віднесений до першої половини або початку IV ст. н. е. (Смокотина 2011, с. 358). Цим часом датується їх виробництво, виявлене при розкопках гончарних майстерень Демерджи (Kassab Tezgör 2010, р. 132; Kassab Tezgör 2010a, р. 146—155). Цим же ча-

сом датується поява цих амфор у комплексах Ятруса (Böttger 1982, р. 33) та Белінського городища (Зубарев 2002, с. 123; Зубарев, Шапцев 2016, с. 93).

Відкриті на території нижньодніпровських городищ фрагменти амфор, котрі, за словами М.Й. Абікулової, близькі за типом амфорам Ягнятин/Агора M273, без сумніву, належать до групи т. зв. baggy amphorae, а можливо, і до самого типу Агора M273. Амфори такого типу вироблялися від початку II ст. н. е. (Ораїт 2014, с. 443). А їх знахідки відомі на території Північного Причорномор'я вже з середини III ст. н. е. Вони зафіксовані, наприклад, у двох закритих комплексах середини цього століття у Танаїсі (Арсењева, Науменко 1992, с. 143, с. 112, рис. 23). Однак найближчими аналогіями для екземплярів, знайдених на нижньодніпровських городищах є дві більш пізні амфори. Перша з них походить з розкопок афінської агори (№ Р 11579) і датується кінцем IV ст. н. е. (Robinson 1959, с. 109, № М 273, pls. 29, 58; див також: Lang 1976, с. 62, № На 33, pl. 34). Друга посудина була знайдена в Сірешану (Cireşanu) і датована початком V ст. н. е. (Ораїт 2014, р. 450, fig. 28—29).

Таким чином, перераховані вище типи амфор з матеріалів городищ Нижнього Подніпров'я повинні бути віднесені до IV ст. н. е. і навіть до початку V ст. н. е. Отже, вони не пов'язані з функціонуванням постскіфських городищ, принаймні з періодом їх розквіту у I ст. до н. е. — II ст. н. е. Їх присутність пов'язана з пізнішою історією цих пам'яток, можливо, тут можна говорити про зовсім інший етнос, ніж попередні мешканці городищ.

Розглядаючи керамічну тару з нижньодніпровських городищ, треба на уважити на великій схожості керамічного комплексу I ст. до н. е. — II ст. н. е. з матеріалами цього часу з Ольвії та кримських пам'яток (Гаврилюк, Абікулова 1991, ч. II, с. 11—15; Gavrylyuk, Krapivina 2007, с. 573). На постскіфських городищах виявлено той самий набір амфор, що і в Ольвії. З 14 відомих за ольвійськими матеріалами типів амфор, датованих з I ст. до н. е. до II—III ст. н. е. (не враховуючи амфори, датовані виключно III ст. н. е.), більшість відома і за матеріалами Нижнього Дніпра. При цьому треба зазначити, що відсутні на постскіфських пам'ятках типи амфор і в Ольвії є рідкісними знахідками. Така ситуація, безумовно, впливає з того, що надходження товарів у керамічній тарі на постскіфські городища, очевидно, здійснювалося через Ольвію, як найближчого і, ймовірно, найважливішого торговельного партнера для їх мешканців.

Оскільки вибірка амфор, котрі виявлені в Ольвії і на постскіфських городищах Нижнього Подніпров'я, схожа, можна припускати, що і асортимент товарів, що постачався, теж був подібним. Це в свою чергу може бути ще одним аргументом, що підтверджує значний вплив античної культури на населення Нижньодніпровських городищ. Це питання потребує подальших досліджень і більш докладної розробки. Звичайно, отримані результати не принесуть однозначної і прямої відповіді на питання про етнічну приналежність жителів цих пам'яток, але будуть додатковим аргументом у вивченні їхнього життя і культури.

Треба підкреслити також необхідність подальших досліджень керамічної тари з розкопок постскіфських городищ Нижнього Дніпра. Можливості цього матеріалу, як джерела для міркувань про побут, торгівлю і, насамперед, хронологію окремих пам'яток і всієї групи городищ в цілому, далеко не вичерпані у важливій та цінній публікації М.Й. Абікулової. Перш за все, не вистачає статистичної розробки і кількісного аналізу цього матеріалу, а також спостережень над процесом вторинного використання амфор та їх фрагментів. Визначення характеру цього процесу може принести додаткову інформацію та дозволить розмірковувати про тип культури жителів городищ Нижнього Дніпра.

Одним з апробованих підходів у дослідженні взаємодій різних етногруп є керамічний аналіз кухонного та столового посуду, що найбільшою мірою відображає побутову культуру населення регіону.

Кухонний посуд. При порівнянні ліпної і гончарної кераміки без урахування амфор помічено, що у матеріалах постскіфських городищ ліпного посуду в 4–7 разів більше, ніж гончарного (співвідношення 1 : 4–7). Приблизно таке ж співвідношення гончарної і ліпної кераміки існувало в Неаполі Скіфському в шарах межі ер (Высотская 1979, с. 116) та у шарах пізнього еллінізму в Ольвії, де кількість гончарного посуду у 3–7 разів більше ніж ліпного (Gavrylyuk 2010, р. 510, 526, 527, 536, 514–550, 599–601). Співвідношення ліпної і гончарної кераміки на скіфських поселеннях попереднього періоду 1 : 10 — це, наприклад, на таких поселеннях IV ст. до н. е. як Лиса Гора або Кам'янське городище, що розташовані північніше постскіфських городищ.

Монографічне дослідження ліпного керамічного комплексу городищ і могильників Нижнього Подніпров'я II ст. до н. е. — II ст. н. е. дозволяє виділити види ліпної кераміки,

характерні тільки для пам'яток зазначеного регіону. Тобто, в Нижньому Подніпров'ї формується свій ліпний керамічний комплекс, у котрому присутні, крім звичайних для всіх пам'яток Північного Причорномор'я слабопрофільованих горщиків, посудини, що дійсно несуть етнічну інформацію: посуд, характерний для грецької (каструлі, високі одноручні глечики, світильники, чаші на ніжках та ін.), фракійської (посудини з лощеною поверхнею і рельєфним або прокресленим орнаментом, керноси і т. ін.) і скіфської (миски, горщики з прокресленою орнаментациєю, що має аналогії в скіфських похованнях) груп. Таким чином, гіпотеза про варварську приналежності ліпної кераміки, що домінувала в антикознавстві впродовж декількох десятиліть, на масовому матеріалі підтверджується лише частково.

Висновки:

1. Цілком закономірний процес осідання кочівників у районі великих плавневих масивів Великий Луг, Мала і Велика Плавня датується кінцем V—IV ст. до н. е. Синхронно з ним починається активна еллінізація Подніпров'я. Навігація по Дніпру до порогів не була особливо складною. На території Кам'янського городища, мабуть, у IV ст. до н. е. здійснювалася торгівля грецькими товарами, які розходилися по всій Степовий Скіфії. На межі III—II ст. до н. е. помітне певне піднесення господарства на поселеннях, розташованих на правому березі Дніпра, виникають неукріплені поселення в районі майбутніх Аннівського і Гаврилівського городищ. Зв'язки з Ольвією в цей період не перериваються.

2. На межі ер, у I ст. до н. е. — I ст. н. е. в житті нижньодніпровського населення відбулися великі події, зумовлені, ймовірно, появою і активними агресивними діями сильного зовнішнього іншоетнічного ворога. Цей період характеризується активною будівельною діяльністю. На городищах Нижнього Дніпра зводяться потужні оборонні споруди, що вимагають високої професійної інженерно-фортифікаційної кваліфікації. Виникає і бурхливо розвивається кам'яне домобудівництво, для якого характерна висока, як і для Ольвії, щільність забудови. Скіфи-кочовики не мали таких традицій кам'яного будівництва. Для цього періоду фіксується також факт зниження потужності культурного шару Ольвії, що співпадає з часом «гетської навали». Ймовірно, частина ольвіополітів переселяється на береги Дніпра, тим більше, що шлях цей був їм добре відомий. Цей процес ми пропонуємо вважати випадком

грецької колонізації глибинних районів Степової Скіфії.

3. Досвід роботи з керамічної тарою постскіфських городищ Нижнього Подніпров'я приводить до наступних спостережень:

— відзначається велика схожість комплексу амфорної тари I ст. до н. е. — II—III ст. н. е., фіксованої на території городищ, з комплексом цього часу з Ольвії;

— амфорна тара на території городищ Нижнього Дніпра починає з'являтися у великих кількостях лише з I ст. до н. е., ймовірно, з його другої половини;

— найбільш поширені типи керамічної тари світлоглиняні псевдо-коські амфори з двоствольними ручками, світлоглиняні вузькогорлі амфори з профільованими ручками і червоноглиняні амфори з широкими вінцями і складнопрофільованими ручками II—III ст. н. е.;

— існуючі досі типологічні розробки амфорного матеріалу з розкопок городищ можна доповнити амфорами типу Зеест 90 і різновидами псевдо-коської тари;

— амфори типів «Делакеу» / C Snp I і Agora M273 не повинні розглядатися разом з основною частиною амфор, що датуються I ст. до н. е. — II—III ст. н. е.;

— комплекс амфор з цих пам'яток потребує подальшої поглибленої розробки та поточнення їх датування.

4. Вивчення кухонного посуду з матеріалів нижньодніпровських городищ свідчить про неоднорідність набору ліпної кераміки та про присутність в ній кераміки грецької, фракійської та, меншою мірою, скіфської груп. Співвідношення ліпного та гончарного посуду у кухонній групі свідчить про подібні показники нижньодніпровських, ольвійських та кримських керамічних комплексів.

5. Все сказане вище з приводу матеріальної культури нижньодніпровських городищ та порівняння її за основними параметрами з ольвійськими старожитностями, дозволяє писати про культурно-історичну схожість двох груп елліністичних пам'яток до грецької культури, але не скіфської.

6. Вивчення виникнення та розвитку терміну «пізньоскіфський», визначення його місця у сучасній хронологічній схемі раннього залізного віку та дослідження етноіндикаторів матеріальної культури населення Нижнього Подніпров'я дозволяє нам наполягати на використанні замість терміну «пізньоскіфський», поняття постскіфський.

Абікулова М.И. Отчет об охранных исследованиях на Любимовском городище в 1988 году // НА ІА НАНУ. — 1988/177.

Абікулова М.И. Отчет об охранных исследованиях на Любимовском городище в 1990 году // НА ІА НАНУ. — 1990/144.

Абікулова М.Й. Керамічна тара с пізньоскіфських пам'яток Нижнього Дніпра // Археологія. — 1994. — № 3. — С. 78—84.

Арсеньєва Т.М., Науменко С.А. Усадьбы Танаиса. — М., 1992.

Абікулова Гаврилюк, Черненко 1986/14;

Абікулова М.И., Гаврилюк Н.А., Черненко Е.В. Отчет о раскопках Анновского городища // НА ІА НАНУ. — 1987/7.

Алексеев А.Ю. Хронография Европейской Скифии VII—IV вв. до н. э. — СПб, 2003.

Антична колекція Херсонського краєзнавчого музею / Автори-упорядники Абікулова М.Й., Лопушинський А.І., Сікоза Д.М. — Херсон, 2015.

Артамонов М.И. Этногеография Скифии // Уч. записки ЛГУ. Серия ист. наук. — 1949. — № 85. — С. 129—171.

Блаватский В.Д. Очерки военного дела в античных государствах Северного Причерноморья. — М., 1954.

Бреде К.А. Розкопки Гаврилівського городища рубежу нашої ери // АП. — 1960. — 9. — С. 191—204.

Ветштейн Р.І. Розкопки внутрішньої лінії оборонних споруд Гаврилівського городища // АП. — 1960. — 9. — С. 204—210.

Виноградов Ю.Г. Политическая история Ольвийского полиса VII—I вв. до н. э. Историко-эпиграфическое исследование. — М., 1989.

Внуков С.Ю. Применение метода сравнительного петрографического анализа для определения центра производства светлоглиняных амфор // Проблемы палеоэкологии древних обществ. — М., 1993а. — С. 157—170.

Внуков С.Ю. Новые типы позднесинопской амфорной тары // РА. — 1993б. — № 3. — С. 204—213.

Внуков С.Ю. Сравнительный петрографический анализ синопской амфорной тары // Боспорский сборник. — 1994. — № 4. — С. 24—31.

Внуков С.Ю. Причерноморские амфоры I в. до н. э. — II в. н. э. Часть II: петрография, хронология, проблемы торговли. — СПб, 2006.

Высотская Т.Н. Неаполь — столица государства поздних скифов. — К., 1979.

- Вязкова О.Е. Опыт и перспективы инженерно-геологических исследований памятников археологии // Археология и геоинформатика. — Вып. 2. — Сб. докл. [Электронный ресурс]. — М., 2005. CD.
- Вязьмітіна М.І. Золота Балка. — К., 1962.
- Гаврилюк Н.А., Абикулова М.И., Завгородний Ю.Ю. Отчет о раскопках Великопетихского городища // НА ИА НАНУ. — 1991/17.
- Гаврилюк Н.А. Домашнее производство и быт степных скифов. — К., 1989.
- Гаврилюк Н.А. Каменское городище и его округа // Древности скифов. — К., 1994. — С. 102—122.
- Гаврилюк Н.А. История экономики Степной Скифии VI—III вв. до н. э. — К., 1999.
- Гаврилюк Н.А. Территориальная организация и особенности ольвийско-варварской торговли в раннем железном веке // Ольвия та античний світ. Матеріали наукових читань, присвячених 75-річчю утворення історико-археологічного заповідника «Ольвія» НАН України. — К., 2001. — С. 41—45.
- Гаврилюк Н.А. Фракийцы в Нижнем Поднепровье // Stratum plus. — 2005—2009. — № 3. — С. 114—141.
- Гаврилюк Н.А. Экономика Степной Скифии VI—III вв. до н. э. — К., 2013.
- Гаврилюк Н.А., Абикулова М.И. Позднескифские памятники Нижнего Поднепровья (новые материалы). — К., 1991. — Ч. 1, 2.
- Гаврилюк Н.О., Кравченко С.М. Початок осілості у степових скіфів (за матеріалами поселення Лиса Гора) // Археологія. — 1995. — № 3. — С. 85—97.
- Гаврилюк Н.А., Крапивина В.В. Кухонная и столовая керамика позднескифских городищ Нижнего Поднепровья // 100 лет черняховской культуре. — К., 1999. — С. 298—332.
- Гаврилюк Н.А., Матияш А.И. Оборонительные сооружения Анновского городища // Первая Правобережная конференция. — Кировоград, 1988. — С. 12—14.
- Гаврилюк Н.О., Оленковський М.П. Пам'ятки скіфів. Археологічна карта Нижньодніпровського регіону. — Херсон, 1992.
- Граков Б.Н. Каменское городище на Днепре. — 1954 (МИА—36).
- Гошкевич В.И. Две экскурсии по Днепровскому уезду // Летопись музея за 1912 год. — Херсон. — 1912.
- Гошкевич В.И. Древние городища по берегам Низового Днепра // ИАК. — 1913. — Вып. 47. — С. 117—145.
- Гошкевич В.И. Летопись музея за 1913 год. — Херсон, 1915.
- Дашевская О.Д. Лепная керамика Неаполя Скифского // МИА. — 1958. — № 64. — С. 248—271.
- Дашевская О.Д. Поздние скифы в Крыму. — 1991 (САИ—Д1-7).
- Дмитров Л.Д. Отчет о раскопках городища в с. Любимовка Каховского р-на Херсонской обл. в 1951 г. // НА ИА НАНУ. — 1951/46.
- Зеест И.Б. Амфорная тара Боспора. — 1960 (МИА—63).
- Зубар В.М. Ще раз про етнічний склад населення Ольвії в перших століттях н. е. // Археологія. — 1996. — № 4. — С. 13—18.
- Зубарев В.Г. Некоторые вопросы позднеантичной истории Европейского Боспора по результатам раскопок городища у села «Белинское» // ДБ. — 2002. — Вып. 5. — С. 120—132.
- Зубарев В.Г., Шапцев М.С. Комплексы с амфорами позднеимского времени из раскопок городища Белинское // БИ. — 2016. — XXXII. — С. 86—106.
- Ильинская В.А., Тереножкин А.И. Скифия VII—IV вв. до н. э. — К., 1983.
- Каменецкий И.С. Светлоглиняные амфоры с Нижне-Гниловского городища // КСИА. — 1963. — Вып. 94. — С. 29—36.
- Ковпаненко Г.Т., Бессонова С.С., Скорый С.А. Памятники скифской эпохи Днепровского Лесостепного Правобережья. — К., 1989.
- Костенко А., Абикулова М. Антична колекція Херсонського обласного краєзнавчого музею. Історія становлення (1890—1963 рр.). — Херсон, 2016.
- Крапивина В.В. Ольвия. Материальная культура I—IV вв. н. э. — К., 1993.
- Кравівіна В.В. Про етнічний склад населення Ольвії в перші століття нової ери // Археологія. — 1994. — № 4. — С. 123—129.
- Крыжицкий С.Д. Жилые дома античных городов Северного Причерноморья. — К., 1982.
- Ларенок В.А. Амфоры в погребениях некрополя Кобыкова городища // ИАИАИАНД. — 2014. — № 28. — С. 249—283.
- Могилев О.Д. Про один з різновидів пряжок скіфського часу // Археологія. — 2016. — № 2. — С. 40—59.
- Назарова Т.О. До антропологічної характеристики населення Ольвії та Березані // Археологія. — 1994. — № 3. — С. 85—95.
- Остапенко М.А. Скифские памятники северной части о. Хортица // Древности Степного Причерноморья и Крыма. — Запорожье, 1995. — С. 53—67.
- Погребова Н.Н. Позднескифские городища на Нижнем Днепре // МИА. — 1958. — № 64. — С. 131—215.

- Симоненко А.В., Сікоза Д.М., Дзюладзе О.С. Пізнньоскіфський могильник Червоний Маяк. — Херсон, 2015.
- Симоненко А.В. О происхождении позднескифской культуры Нижнего Днепра // Стародавнє Причорномор'я. — 2016. — Вып. XI. — С. 476—483.
- Скадовский Г.Л. Белозерское городище Херсонского уезда Белозерской волости и соседние городища и курганы между низовьев р. Ингульца и началом Днепровского лимана // Труды VIII археологического съезда. — 1897. — Т. 3. — С. 79—89.
- Смокотина А.В. О хронологии амфор типа C Snp I («Делакеу») // БЧ. — 2011. — XII. — С. 355—360.
- Фабриціус І.Ф. Літопис музею. Червоні роки 1917—27. — Херсон, 1927. — Вип. 8. — С. 12—13.
- Чирков А.П. Краткий очерк городищ, находящихся по Днепру и его лиману // ЗООИД. — 1867. — Вып. 6. — С. 546—550.
- Böttger B. Die Gefäßkeramik aus dem Kastell Iatrus. Iatrus-Krivina II. — Berlin, 1982.
- Gavrylyuk N.A. Slave-trade and wine-trade as the basic branches of Olbia-Barbaric Export-Import in Northern Black Sea Area (VI—III cc. BC) // Ольвія та античний світ. Мат-ли науков. читань, присвячених 75-річчю утворення історико-археологічного заповідника «Ольвія» НАН України. — К., 2001. — С. 151—152.
- Gavrylyuk N.A. Handmade pottery // The Lower City of Olbia (Sektor NGS) in the 6th century BC to the 4th Century AD. — Aarhus, 2010. — P. 325—335.
- Gavrylyuk N.A., Krapivina V.V. Lower Dnieper Hillforts and the Influence of Greek Culture (2nd Century BC — 2nd century AD) // Ancient Greek Colonies in the Black Sea 2, 2007. — Oxford, 2007. — Vol. I. — BAR IS 1675 (I).
- Gavrylyuk N.A., Tymchenko N.P. Hinterland as a Macroeconomic factor for Milesian colonization of the Black Sea area (by example of the couple Borysthenes-Olbia) // Bifocal perspectives on the Black sea: Macro- and Microcosms. — Aarhus, 2016. — P. 8—9.
- Kassab Tezgör D. Typologie des amphores sinopéennes entre II—III s. et le VI s. ap. J.-C. // Kassab Tezgör D., ed., Les fouilles et le matériel de l'atelier amphorique de Demirci près de Sinope. Varia Anatolica 22. — Paris, 2010a. — P. 121—140.
- Kassab Tezgör D. Étude de matériel amphorique de la zone A et de la zone B // Kassab Tezgör D., ed., Les fouilles et le matériel de l'atelier amphorique de Demirci près de Sinope. Varia Anatolica 22. — Paris, 2010b. — P. 141—186.
- Lang M. Graffiti and Dipinti. The Athenian Agora. — Princeton, 1976. — Vol. 21.
- Oraič A. The Baggy Amphora Shape: A New Fashion? // LRCW 4. Late Roman Coarse Wares, Cooking Wares and Amphorae in the Mediterranean. Archaeology and Archaeometry The Mediterranean: a market without frontiers. — Oxford, 2014. — Vol. I. — BAR IS 2616 (I). — С. 441—450.
- Robinson H.S. Pottery of the Roman Period: Chronology // The Athenian Agora. — Princeton, 1959. — Vol. 5.
- Rostovtzeff M. Iranians and Greek in South Russia. — Oxford, 1922.

Надійшла 06.09.2016

Н.А. Гаврилюк, М. Матера

«ПОЗДНЕСКИФСКИЕ» ИЛИ «ПОСТСКИФСКИЕ» ГОРОДИЩА НИЖНЕГО ПОДНЕПРОВЬЯ

Речь идет о дискуссии о «позднескифских» или «постскифских» памятниках Нижнего Поднiproвья. Приводятся аргументы о неточности термина «позднескифские» — с точки зрения терминологии и со стороны археологического «наполнения» постскифских памятников. Приводятся примеры неуместного двойного использования понятия «позднескифский» к памятникам второй половины IV — первой половины III вв. до н. э. и, в то же время, — к памятникам II в. до н. э. — II в. н. э., что с точки зрения научной терминологической системы не допустимо. Рассматриваются некоторые аспекты материальной культуры городищ Нижнего Поднiproвья, которые не позволяют относить их к скифским памятникам оседлости.

N.O. Gavrylyuk, M. Matera

«LATE SCYTHIAN» OR «POST-SCYTHIAN» SITES OF THE LOWER DNIPRO REGION

This is a discussion on «Late Scythian» or «Post-Scythian» sites of the Lower Dnipro region. Presented are the arguments for the incorrectness of the term «Late Scythian» with relation to the terminology and the archaeological «filling» of the post-Scythian sites. Listed are the examples of improper dual usage of the term «Late Scythian» to sites of the second half of the 4th and the first half of the 3rd century BC and at the same time to sites of the period from the 2nd century BC to the 2nd century AD. This is unacceptable in respect to scientific terminology system. Some aspects of the material culture of hill-forts in the Dnipro River lower region not allowing to refer them to the settled Scythians' sites are discussed.