

О.Д. Могилов

СКІФСЬКІ «ЗАМОЧКОПОДІБНІ» ПІДВІСКИ

Статтю присвячено аналізу «замочкоподібних» привісок скіфського часу, їх класифікації та хронологічної атрибуції.

К л ю ч о в і с л о в а: скіфський час, вузда, підвіски, поховання, спорядження коня.

Предмети вузди відомі як одні з найбільш характерних елементів скіфської культури. Степові номади використовували передовий для свого часу набір кінського спорядження, що масово запозичувався сусідами. Разом з іншими елементами матеріальної культури, насамперед озброєнням та виробами в звіриному стилі, що теж вживалися оточуючими племенами, це призвело до формування на широких просторах півдня Східної Європи скіфоїдної культури зі своїми локальними особливостями в Лісостепу, Степу, на Північному Кавказі. Разом зі скіфами проникали ці елементи й у Середню Європу, Закавказзя, Передню Азію.

Деталі спорядження коня скіфського часу вирізняються значною різноманітністю. Одними з багатьох таких предметів є «замочкоподібні» привіски. На сьогодні відомо 138 екз., вони вважаються досить характерними прикрасами та водночас конструктивними елементами вузди середньоскіфського часу.

Ці артефакти іноді сумарно називаються «замочками», хоча насправді мова може йти про декілька різновидів: 1 — вироби власне замочкоподібної форми у вигляді трапецієподібної колодочки з суцільною основою (рис. 1; 3; табл. 1, 1, 2); 2 — відерцеподібні підвіски з порожнім корпусом зрізаноконічної форми (рис. 4; табл. 1, 3); 3 — корзинкоподібні привіски з прямокутним, порожнім всередині корпусом (рис. 5; табл. 1, 4). При цьому, відерцеподібні та корзинкоподібні речі виготовлялись з бронзи, в той час як замочкоподібні — як з бронзи, так і заліза. Цікаво, що численніші бронзові вироби належать до середньоскіфського часу і є пізнішими за залізні вироби

келермеського періоду. Маємо рідкісний для скіфського періоду випадок, коли залізні вироби стають прототипами для бронзових речей, які їх зрештою міняють, а не зворотного процесу заміни бронзи залізом, що домінує у ранньому залізному віці.

Вказані привіски надійно пов'язуються з вуздою за матеріалами багатьох поховань. Не викликає сумніву їх використання у вуздечці як засобів кріплення при з'єднанні ремінів: на перехресті, чи при поєднанні з вудилами і псаліями. При цьому, привіски виступали і як прикраса. Про застосування при поєднанні ремінів, біля вудил і псаліїв свідчить, зокрема, частина залізного замочка, що прикипів до трьохпетельчастого псалія з кургану 6 біля Попівки (рис. 2). Так могли використовуватись речі й з вуздечного убору 1 із I Завадської Могили, одна з яких лежала під підборіддям; а також вироби з кінського поховання В-15 в Німфеї, знайдені обабіч рота коня. У перелічених випадках привіски могли застосовуватись як елемент приєднання нащічного реміня, чи повода до зовнішнього кільця вудил з псаліями.

Вірогідно, такі предмети могли застосовуватись і при поєднанні нащічного реміня з перпендикулярними до нього підборідним, нанісним та налобним. Про таку можливість говорить і сама парність згаданих виробів. Разом з цим, в окремих випадках в непорушених комплексах «замочки» одиничні. У такому випадку можна припускати їх застосування при кріпленні двох частин підборідного реміня, роз'єднання якого здійснювалось при зніманні вуздечки; або ж при приєднанні чумбурного реміня до наголовника.

У низці випадків привіски знайдено разом з вуздою в кінських похованнях: кургани 29 на Гаймановому полі, I Завадська та IV Іспа-

нова Могили, некрополь Німфея. Проте, точне їх місце при цьому фіксувалось рідко. В інших похованнях вони кладались лише з вуздую. В складі вуздечних уборів ці привіски супроводжували чоловіків-воїнів. Тільки в кургані 1 групи Шевченко-2 «відерце» знайдено біля лівого стегна, імовірно, жінки. В цьому груповому похованні інших предметів вузди не виявлено. Втім, це поховання, де були й чоловіки, виявилось пограбоване, отже річ могла бути переміщеною, а інші предмети вузди — винесені грабіжниками. До того ж, під насипом у цьому комплексі була окрема кінська могила (Зарайская, Привалов 1992, с. 138).

Замочкоподібні підвіски є найчисленнішими. В ранньоскіфський час вони виготовлялись із заліза, тоді як в середньоскіфську добу — з бронзи.

Залізні замочкоподібні підвіски (рис. 1; табл. 1, 1). Віднесені до 2 підкласу, 2 відділу (Могилов 2008, с. 81). Враховано 18 предметів, з них 16 походять з кургану 406 біля Журівки в Тяс-

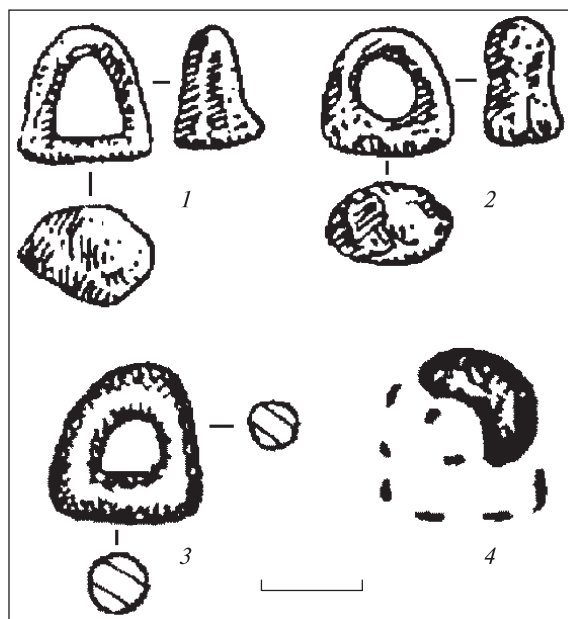


Рис. 1. Залізні замочкоподібні підвіски. 1, 2 — Журівка, курган 406; 3, 4 — Попівка, курган 6. 1, 2 — за В.А. Лллінською

Табл. 1. Розповсюдження підвісок за регіонами

| Номер/тип | Регіони | | | | | | | | | | | | | | | | | Всього | |
|---------------|------------------------|----------|-----------|-----------|-----------------------|------------------------|-----------|----------|----------|-------------------------|-----------------------|-----------------------------|----------------------|---------------------|-----------|----------------|----------|--------|------------|
| | Східноподільська група | Київщина | Поросся | Тясмин | Києво-Черкаська група | Правобережний Лісостеп | Поворскля | Посулля | Посейм'я | Сіверськодонецька група | Лівобережний Лісостеп | Східноєвропейський Лісостеп | Степове Правобережжя | Степове Лівобережжя | Крим | Степова Скіфія | Греція | | |
| 1. | | | | 16 | 16 | 16 | | 2 | | | 2 | 18 | | | | | | | 18 |
| 2. | 2 | 2 | 5 | 11 | 20 | 22 | 16 | 7 | 4 | 4 | 31 | 53 | 11 | 16 | 13 | 40 | 1 | | 94 |
| 3. | | | 17 | | 17 | 17 | 6 | | | | 6 | 23 | | 1 | | 1 | | | 24 |
| 4. | | | 2 | | 2 | 2 | | | | | | 2 | | | | | | | 2 |
| Всього | 2 | 2 | 24 | 27 | 55 | 57 | 22 | 9 | 4 | 4 | 39 | 96 | 11 | 17 | 13 | 41 | 1 | | 138 |

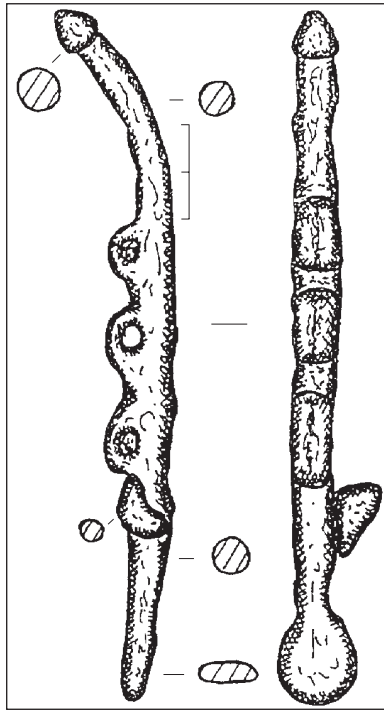


Рис. 2. Залізний псалій із прикипілим уламком привіски

минській підгрупі (Ильинская 1975, табл. VIII, 15, 16). Ще 2 речі з фондів НМІУ приписані до кургану 6 під Попівкою у Посуллі, хоча у публікації їх не згадано (Бобринской 1894, с. 169). Вказані комплекси датуються келермеським часом: середина VII — перша половина VI ст. до н. е. Журівський курган за висотою (8,0 м) входить до найвищих у Дніпровському Лісостеповому Правобережжі ранньоскіфської доби. Ймовірно, в ньому поховано одного з вождів племен Потяминня.

Бронзові замочкоподібні підвіски (рис. 3; 4; табл. 1, 2), віднесені до 3 підкласу, 1, 2 відділів (Могилов 2008, с. 82). Враховано 94 екз. З них 31 — у Лівобережному Лісостепу. У Поворсклі — 16: кургани 15 (10 екз.) і 18 Перещепинського могильника (Мурзин и др. 1999, с. 20; 2000, рис. 34, 9), Поворскля (4 екз.) (Ролле, Махортих, Черненко 2006, рис. 1, 6, 7, 10, 11), Більське городище (Шрамко 1987, рис. 58, 12); у Посуллі — 7: кургани 2 (1897—1898 рр.) біля Вовківців (3 екз.) (ДП 1899, табл. XVI, 316), Т.В. Кибальчича поблизу Аксютинців (2 екз.), 2 в уроч. Стайкин Верх (2 екз.) (Ильинская 1968, табл. V, 22; XXVI, 2, 4); 4 — на Сіверськодонецчині: по 2 у курганах 3 коло Протопопівки і 5 Пісочинського могильника (Бабенко 2005, рис. 7, 10; 2008, рис. 1, 11, 12); у Посейм'ї — 4: по 2 у курганах біля Загорівки (Каталог 1899, с. 154), 1 під Борзною (Ильин-

ская 1968, табл. XXXI, 6). З Правобережного Лісостепу походить 22 екз., з них 20 — у Києво-Черкаській групі. У Тясминській підгрупі — 11: Пастирське, Галушино (4 екз.) (ДП 1899, табл. XVIII, 318), кургани біля Омельника (2 екз.) (Бокий 1971, с. 155), 188 на Тенетинці (Бобринской 1894, табл. III, 12), 32 у Вільшанці (2 екз., розкопки Н.М. Бокий 1970 р.), у альбомі звіту 2 подібні підвіски поміщені серед матеріалів із Захарейкової Могили (у тексті не згадуються) (Тереножкин, Мозолевский, Ильинская 1974, рис. 4); у Поросці — 5: кургани 3 (4 екз.) і 4 поблизу Стеблева¹ (Скорый 1997, рис. 22, 2—5; 26, 3); на Київщині — 2: Букрин, Щучинка (фонди НМІУ, ще 2 екз. з НМІУ приписані до Київської губернії). Зі Східнопоміської групи відомі 2 екз.: курган 11 біля Умані (Покровська, Діденко 1970, с. 172).

У Степу виявлено 40 предметів: кургани 17 та 24 (2 екз.) (1876 р.), 1 (2 екз.), 6 (4 екз.) (1878 р.) (Силантьева 1959, рис. 40, 5; 37, 12; 47, 10; 49, 4), а також поховання В-15 некрополя Німфея (2 екз.) (Соколова, Павличенко, Каспаров 1999, рис. 8.5), 1 групи Підгородне X (Ковалёва, Мухопад 1979, рис. 2, 10), I Завадська Могила (7 екз., зокрема у першому вздечному уборі — 4, у другому — 2, у третьому — 1), IV Іспанова Могила (Мозолевский 1980, рис. 36, 3, 4; 37, 5, 6; 38, 2), 3 в Підгородньому (Ковалева 2009, рис. 1, 3), 48 Акташського могильника (Бессонова, Скорый 1986, рис. 6, 2), 7, поховання 1, поблизу Нового Запоріжжя (3 екз.) (Плешивенко 1991, рис. 3, 7), 13 біля Великої Знам'янки (3 вироби) (Отрошенко, Рассамкин 1986, с. 285), 10, поховання 2, біля Астаніно (Яковенко, Черненко, Корпусова 1970, рис. 20, 4), захоронення V ст. до н. е. у Малій Цимбалці (4 екз.) (Алексеев 1995, рис. 2, 2), 29 групи Гайманової Могили (2 екз. у похованні коня) (Тереножкин, Ильинская, Мозолевский 1977, рис. 43, 6, 7), 3 групи Шевченко 1 (5 екз.) (Зарайская, Привалов 1992, рис. 2, 38—41). Ще один предмет відомий з Олінфа в материковій Греції (Robinson 1941, pl. CLV, 2503).

Крім згаданих знахідок, ще 4 предмета наявні в колекції безпаспортних речей у фондах НМІУ (Могилов, Діденко 2005—2009, рис. 14, 1—4). Не можна виключати, що деякі з них походять з кургану 2 (1897—1898 рр.) біля Вовківців, чи, можливо, з-під насипу в Загорівці.

¹ Окрім цього, варто згадати парні п'ятикутні «шайби» з поховання 2 кургану 1 цього могильника, що за контурами теж нагадують «замочки» (Скорый 1997, рис. 7, 4, 5), однак не мають масивної основи, для повної тотожності з ними.



Рис. 3. Бронзові замочкоподібні підвіски. 1 — Перещепино, курган 18, поховання 1; 2 — Більське городище; 3–6 — Поворскля; 7–9 — Вовківці, курган 2 (1897–1898 рр.); 10, 11 — Аксютинці, кургани Т.В. Кибальчича; 12 — Борзна, курган 1; 13 — Стайкин Верх, курган 2; 14, 15 — Протопопівка, курган 3; 16, 17 — Пісочин, курган 5; 18–21 — Пастирське, Галушино; 22 — Тенетинка, курган 188; 23, 24 — Захарейкова Могила; 25–28 — Стеб-лів, курган 3; 29 — Стеблів, курган 4; 30 — Букрин; 31 — Щучинка; 32, 33 — Київська губернія; 34, 35 — Умань, курган 11; 36, 37 — Вільшанка, курган 32; 38, 39 — Омельник, курган 2; 40 — Підгородне, курган 3; 41 — Астаніно, курган 10; 42 — Гайманове Поле, курган 29; 43 — Мала Цимбалка; 44 — Акташський могильник, курган 48; 45 — Нове Запоріжжя, курган 7; 46 — Підгородне, курган 1; 47 — IV Іспанова Могила; 48–51 — Шевченко I, курган 3; 52–58 — I Завадська Могила; 59–69 — Німфей; 59, 60 — поховання В-15; 61 — курган 17; 62, 63 — курган 24; 64–67 — курган 6; 68, 69 — курган 1; 70 — Олінф; 71–74 — фонди НМІУ. 1 — за В.Ю. Мурзіним, Р. Ролле, В. Херцем та ін.; 2 — за Б.А. Шрамком; 3–6 — за Р. Ролле, С.В. Махортих, Є.В. Черненком; 7–9, 18–21 — за «Древностями Придніпровья»; 10–13 — за В.А. Іллінською; 14, 15, 17 — за Л.І. Бабенком; 16 — за В.Г. Бородуліним; 23, 24 — за О.І. Тереножкіним, Б.М. Мозолевським, В.А. Іллінською; 25–28 — за С.А. Скорим; 34, 35 — за Є.Ф. Покровською; 36–39 — за Н.М. Бокій; 40 — за І.Ф. Ковальновою, С.Є. Мухопадом; 41 — за Е.В. Яковенко, Є.В. Черненком, В.М. Корпусовою; 42 — за О.І. Тереножкіним, В.А. Іллінською, Б.М. Мозолевським; 43 — за А.Ю. Алексеевим; 44 — за С.С. Бессоновою, С.А. Скорим; 45 — за А.Г. Плешивенко; 46 — за І.Ф. Ковальновою; 47, 52–58 — за Б.М. Мозолевським; 48–51 — за Н.П. Зарайською, А.І. Приваловим; 59, 60 — за О.Ю. Соколовою, Н.А. Павличенко, О.К. Каспаровим; 61–69 — за Л.Ф. Силантьєвою; 70 — за Д. Робінсоном

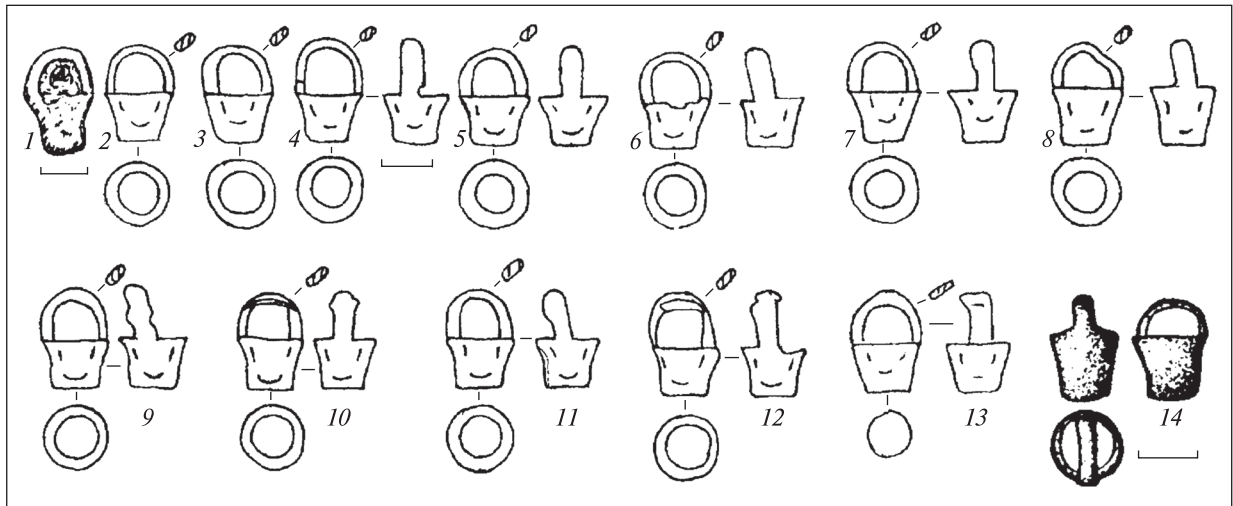


Рис. 4. Бронзові відерцеподібні підвіски: 1 — Більськ, Перещепино, курган 15; 2—13 — Берестяги, курган 5; 14 — Шевченко II, курган I. 1 — за В.Ю. Музіним та іншими; 14 — за О.Я. Приваловою, А.І. Приваловим

Найбільшу кількість виробів виявлено у кургані 15 Перещепинського могильника (10 екз.), де було декілька вуздечних наборів, та у I Завадській Могилі (7 екз., розосереджених по трьох кінських похованнях). При цьому найбільша кількість в одному уборі (4 екз.) зафіксована у першого коня в I Завадській Могилі. Чотири предмети зараховуються до вузди 2 з кургану 3 біля Стеблева. Найчастіше ж в уборі використано по два вироби. Існують випадки, коли у не порушених похованнях було виявлено лише одну привіску: Акташський могильник, третя вуздечка з I Завадської Могилі.

Дата речей припадає на середньоскіфську добу. Найранішим з усіх комплексів є курган біля Омельника з вістрями стріл базисних типів, що може вказувати на другу половину VI — першу чверть V ст. до н. е. У похованні біля Протопопівки та Крячківки базисні наконечники покладені із трьохлопатовими з виступаючою втулкою та трикутною голівкою, кінці лопатей якої можуть утворювати шипи, що можливе в першій половині V ст. до н. е. У більшості ж випадків привіски супроводжувалися трьохлопатовими вістрями з трикутною голівкою та виступаючою втулкою другої — четвертої чвертей V ст. до н. е., що у низці випадків підтверджено античною керамікою. Найпізнішим є курган 29 на Гаймановому полі², який свідчить, що «замочки» могли існувати і на початку IV ст. до н. е.

² Цей комплекс з похованням коня у вхідній ямі катакомби розглядався при аналізі скіфської вузди IV ст. до н. е. (Ильинская 1973, с. 53—55). Згодом він порівнювався з комплексами V ст. до н. е. (Соколова, Павличенко, Каспаров 1995, с. 338). Під час аналізу інвентарю з нього, варто зауважити, що вістря звідси типові для IV ст. до н. е., хоча відомі й в кінці V ст. до

Привіски супроводжували воїнів — вершників, що могли належати до заможного прошарку рядових общинників, або ж знаті. При цьому зі згаданого переліку виділяються поховання I Завадської Могилі та в курганах 24, 1, 6 Німфеї й 13 біля Великої Знам'янки, що супроводжувались багатим інвентарем (включаючи золоті речі, античні імпорти) та покладанням коней. Кількість тварин в курганах — відповідно 5, 8, 1 та 6. Значні й розміри насипів. Висота Завадської Могилі — 4,35 м, Великознам'янського поховання — 3,6 м, кургану 24 Німфейського некрополя — 2,5 м. Перший Німфейський курган хоч і містив тільки 1 коня, відрізнявся висотою в 6,0 м. У світлі того, що найбільші степові поховання кінця V ст. до н. е. до н. е. з Солохи (центральне поховання під насипом висотою 15 м) та Близнюк 2 (початкова його висота могла сягати 8,0 м) сьогодні пов'язуються зі скіфським царем та його сином (детальніше див. Ромашко, Скорый 2009, с. 100—122), згадані нами поховання в Орджонікідзе, Великій Знам'янці та Німфеї могли належати очільникам окремих регіонів Скіфії. А.Ю. Алексеев навіть припускав, що в I Завадській Могилі може бути похо-

н. е. Бляхи у вигляді стилізованої лапи хижача родини котячих характерні для другої половини V—IV ст. до н. е. Серединою V—IV ст. до н. е. датуються нахрапники з головою хижого птаха. Зрізанокопичні ворворки широких пропорцій з'являються у середньоскіфську, а найбільше поширюються у пізньоскіфську добу. Круглі пряжки і кільця відомі протягом всього скіфського часу. Самі ж замочки, як показано, характерні саме для середньоскіфської доби (Могілов 2008, с. 53, 62—64, 76, 77, 89, 90). Отже, все свідчить, що це поховання слід відносити до пору-біжних комплексів кінця V — початку IV ст. до н. е.

ваний один із синів скифського царя (Алексеев 1992, с. 125, 126).

Відерцеподібні підвіски (рис. 4; табл. 1, 3). Віднесені до 3 підкласу, 3 відділу (Могилов 2008, с. 82). З 24 екз., 17 походять з кургану 5 біля Берестняг у Пороссі (Бобринской 1901, фиг. 51; Могилов, Диденко 2008, рис. 1, 10—21; одна підвіска з цього комплексу виявилася серед депаспортизованих знахідок: Могилов, Диденко, 2005—2007, рис. 14, 5), 6 — з поховання 1, кургану 15 Перещепинського могильника Більського городища в Поворсклі (Мурзин и др. 1999, рис. 17, 4). Ще один екз. знайдений в кургані 1 групи Шевченко 2 у Лівобережному Степу (Зарайская, Привалов 1992, с. 138). Схожий предмет відомий з Хотинського могильника в Середній Європі, втім він мав розширену та округлу нижню частину (Dusek 1966, Taf. 1, 8).

Лесбоська амфора з кургану в Берестнягах віднесена до другої половини V ст. до н. е. (Могилов, Диденко 2008, с. 87). Амфора з Перещепинського поховання може бути датована серединою (Монахов 1999, с. 62, табл. 37, 2), або 60—50 рр. V ст. до н. е. (Монахов 2003, с. 108, табл. 32.1). У цьому похованні виявлені і трьохлопатеві наконечники з трикутною голівкою та виступаючою втулкою. Вістря таких типів, датовані, як говорилося вище, другою — четвертою чвертями V ст. до н. е., були і в Шевченківському похованні. Ніжки амфор звідси належать до продукції Хіоса 80-х рр. — другої чверті V ст. до н. е. (Монахов 1999, с. 87, 97, табл. 22, 2; 27, 5; 2003, с. 17—18, табл. 5, 1, 4) та посудині на складнопрофільованій ніжці, що знаходить аналогії в першій половині V ст. до н. е. (Монахов 1999, с. 77, табл. 16, 29; 2003, с. 40—42, табл. 24, 2, 3; 25, 8; 26, 3). Вони, таким чином, дещо давніші від наконечників стріл, проте використані в похованні не за прямим призначенням. Ніжки, відбиті від амфор, перевернули і застосували як ємності для фарби. Все ж, ці дві категорії мають час спільного існування у межах другої чверті ст. Утім, використання могили могло бути й довшим, адже тут поховано чотирьох небіжчиків, інвентар

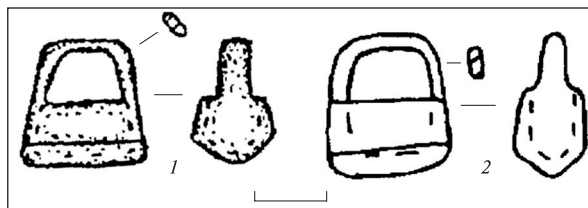


Рис. 5. Бронзові корзиноподібні підвіски: 1 — Канівський повіт; 2 — Київська губернія

яких змішано внаслідок пограбувань. Таким чином, відерцеподібні привіски можуть датуватись V ст. до н. е., а коли можлива більш точна атрибуція — другою—четвертою чвертями цього століття.

У всіх випадках знахідки супроводжували воїнів-вершників, представників знаті, однак, не найвищого прошарку. Їх знатність підтверджується похованнями коней, наявністю чаш із золотими обкладами, іншого чисельного інвентарю (спорядження коня, зброя, антична кераміка, казан тощо). Поблизу Шевченкового підвіска знайдена біля жінки. Втім, можливо, це наслідок змішування речей при пограбуванні. Вона могла бути покладена з одним із чоловіків з могили, якому належало окреме поховання коня.

Корзиноподібні підвіски порожні всередині (рис. 5; табл. 1, 4). Віднесені до 3 підкласу, 4 відділу (Могилов 2008, с. 82). Два екземпляри з НМІУ приписані до Канівського повіту Київської губернії. Згідно з даними О.О. Бобринської (Бобринской 1910, с. 80, рис. 45), 2 екз. (вірогідно ці) походять з Канівського повіту.

Залізні вироби, ймовірно, виконувались. Бронзові замочкоподібні підвіски відливались у двохстворчастій формі, без вставки в петлю. Цю технологію яскраво ілюструє предмет з Київської губернії (рис. 3, 33). Тут дві створки форми змістились, внаслідок чого утворився бракований виріб. Для більш складних «відерць» та «корзинок» з порожніми корпусами могли знадобитися вже додаткові вставки.

У IV ст. до н. е. замочкоподібні, відерцеподібні, корзиноподібні привіски виходять з ужитку.

Алексеев А.Ю. Скифская хроника. — СПб, 1992.

Алексеев А.Ю. Скифское погребение V в. до н. э. в кургане Малая Цимбалка (раскопки И.Е. Забелина в 1868 году) // АСГЭ. — 1995. — № 32. — С. 53—59.

Бабенко Л.И. Песочинский курганный могильник скифского времени. — Харьков, 2005.

Бабенко Л.И. Спорядження коня у населення Сіверськодонецького регіону (за матеріалами поховальних пам'яток V ст. до н. е.) // Проблеми археології Восточної Європи. — Харьков, 2008. — С. 28—38.

Бессонова С.С., Скорый С.А. Погребение скифского воина из Акташского могильника в Восточном Крыму // СА. — 1986. — № 4. — С. 158—169.

- Бобринской А.А.* Курганы и случайные археологические находки близ местечка Смелы. — СПб, 1894. — Т. II.
- Бобринской А.А.* Курганы и случайные археологические находки близ местечка Смелы. — СПб, 1901. — Т. III.
- Бобринской А.А.* Исследования в Чигиринском уезде Киевской губернии в 1907 году // ИАК. — 1910. — № 35. — С. 48—60.
- Бокий Н.М.* Археологические работы на Кировоградщине в 1968 году // АИУ 1968 г. — К., 1971. — Вып. 3. — С. 154—159.
- Древности Приднепровья.* — К., 1899. — Вып. 2.
- Зарайская Н.П., Привалов А.И.* Скифские памятники Шевченковского могильника // ДАС. — 1992. — Вып. 2. — С. 118—160.
- Ильинская В.А.* Скифы Днепровского Лесостепного Левобережья. — К., 1968.
- Ильинская В.А.* Скифская узда IV в. до н. э. // Скифские древности. — К., 1973. — С. 42—63.
- Ильинская В.А.* Раннескифские курганы бассейна р. Тясмин. — К., 1975.
- Каталог выставки XI Археологического съезда в Киеве.* — К., 1899.
- Ковальова І.Ф.* Комплекс кінського спорядження із кургану 3/208 біля м. Підгороднього // Старожитності Степового Причорномор'я і Криму. — 2009. — Т. XV. — С. 67—69.
- Ковалева И.Ф., Мухомад С.Е.* Скифские памятники Орельско-Самарского междуречья // Курганные древности Степного Поднепровья III—I тыс. до н. э. — Днепропетровск, 1979. — Вып. 3. — С. 111—123.
- Могилев О.Д.* Спорядження коня скіфської доби у Лісостепу Східної Європи. — К.; Кам'янець-Подільський, 2008.
- Могилев А.Д., Диденко С.В.* Принадлежности конского снаряжения скифского типа одной из коллекций Национального музея истории Украины // Stratum plus. — 2005—2009. — № 3. — С. 195—216.
- Могилев А.Д., Диденко С.В.* Курган 5 у с. Берестняги — памятник среднескифского времени в Поросье // РА. — 2008. — № 4. — С. 84—90.
- Мозолевский Б.Н.* Скифские погребения у с. Нагорное близ г. Орджоникидзе на Днепропетровщине // Скифские древности. — К., 1973. — С. 187—234.
- Монахов С.Ю.* Греческие амфоры в Причерноморье. Типология амфор ведущих центров-экспортеров товаров в керамической таре. Каталог-определитель. — М.; Саратов, 2003.
- Монахов С.Ю.* Греческие амфоры в Причерноморье. Комплексы керамической тары VII—II веков до н. э. — Саратов, 1999.
- Мурзин В.Ю., Ролле Р., Хериц В., Махортых С.В., Белозор В.П.* Исследования совместной Украинско-Немецкой археологической экспедиции в 1998 г. — К., 1999.
- Отрощенко В.В., Рассасакин Ю.Я.* Раскопки скифского кургана у с. Великая Знаменка // АО 1974 г. — М, 1986. — С. 285—286.
- Плешивенко А.Г.* Исследование скифских курганов в Днепровском Надпорожье // Древности Степного Причерноморья и Крыма. — Запорожье, 1991. — С. 143—152.
- Покровська Є.Ф., Діденко О.П.* Кургани скіфського часу біля Умані // Археологія. — 1970. — XXIII. — С. 65—79.
- Ролле Р., Махортых С.В., Черненко Є.В.* Комплекс кінського спорядження середини I тис. до н. е. з басейну Ворскли // Більське городище та його округ (до 100-річчя початку польових досліджень). — К., 2006. — С. 101—104.
- Ромашко В.А., Скорый С.А.* Близнец-2: скифский аристократический курган в Днепровском Правобережном Надпорожье. — Днепропетровск, 2009.
- Силантьева Л.Ф.* Некрополь Нимфея // МИА. — 1959. — № 69. — С. 5—107.
- Скорый С.А.* Стеблев: скифский могильник в Поросье. — К., 1997.
- Соколова О.Ю., Павличенко Н.А., Каспаров А.К.* Новые находки на территории Нимфейского некрополя // Nureboreus. — 1999. — Vol. 5. — С. 326—339.
- Тереножкин А.И., Ильинская В.А., Мозолевский Б.Н.* Скифский могильник Гайманово Поле (раскопки 1968 г.) // Скифы и сарматы. — К., 1977. — С. 152—199.
- Тереножкин А.И., Мозолевский Б.Н., Ильинская В.А.* Отчет о работе Скифской среднеднепровской экспедиции 1974 г. // НА ІА НАНУ. — 1974/22.
- Шрамко Б.А.* Бельское городище скифской эпохи (город Гелон). — К., 1987.
- Яковенко Э.В., Черненко Е.В., Корпусова В.Н.* Описание скифских погребений в курганах Восточного Крыма // Древности Восточного Крыма. — К., 1970. — С. 136—179.
- Dusek M.* Thrakisches Gräberfeld der Hallstattzeit in Chotín. — Bratislava, 1966.
- Robinson D.M.* Excavations at Olynthus. Metal and minor miscellaneous finds, an original contribution to greek life. — Baltimore, 1941. — X.

Надійшла 15.03.2016

СКИФСКИЕ «ЗАМОЧКОВИДНЫЕ» ПРИВЕСКИ

Скифские «замочковидные» привески являются характерными украшениями узды скифского времени. Они использовались в конской узде, соединяя различные ремни между собой, а также служа их креплению к удилам и псалям. Одновременно они выступали и украшениями. В зависимости от формы, выделяется несколько их типов. Подвески в виде «замочков» в раннескифское время изготавливались из железа, а в среднескифский период — из бронзы. Ведерковидные привески среднескифской эпохи также отливались из бронзы. Корзиноподобные подвески отличаются немногочисленностью.

O.D. Mohylov

SCYTHIAN «LOCK-SHAPED» PENDANTS

Scythian «lock-shaped» pendants are peculiar decorations of Scythian period bridle. They were used in horse bridle joining various straps, and also serving for their fixing to a bit and psalia. They used to be the decoration at the same time. They are divided into several types according to their shape. Pendants in shape of «locks» were made of iron in the Early Scythian period and of bronze in the Middle Scythian period. Bucket-shaped pendants of the Middle Scythian period were also casted of bronze. Basket-shaped pendants are remarkable for their small number.

Н.О. Сон, І.М. Шейко

МЕТАЛЕВІ СВІТИЛЬНИКИ З ОЛЬВІЇ ТА ТІРИ

У публікації введено до наукового обігу серію світильників з металу, які походять з території античних Тіри та Ольвії. Каталог виробів доповнює узагальнення щодо найближчих аналогій, а також уточнює датування¹.

К л ю ч о в і с л о в а: античність, світильники з металу, Ольвія, Тіра.

Однією з важливих категорій археологічного матеріалу є світильники, які масово виготовлялись на задоволення потреб мешканців античного світу. Найбільшого поширення набули глиняні екземпляри, проте, поряд з ними, виробляли кам'яні та металеві світильники. Частка останніх серед довізної та місцевої продукції Тіри та Ольвії незначна та складає лише десять світильників, і тому заслуговує на особливу увагу.

Світильники з металу є доволі рідкісним типом виробів. Не зважаючи на свою довговічність, вони не отримали поширення у згаданому регіоні. Сім екземплярів виготовлено із бронзи та три — зі свинцю. Представлено різноманітні форми: як відкритого типу, так і закритого, крім того, у колекції є два фігурних світильника. Два світильника мають два різки та спеціальні петлі для підвішування на ланцюжок. Усі згадані вироби є унікальними як для Тіри, так і Ольвії, тому слід розглянути кожен екземпляр окремо.

Металеві світильники, що походять з розкопок Тіри, складають чотири екземпляри: три бронзових та один свинцевий. Найцікавішим серед них є фігурний бронзовий світильник у вигляді голови чоловіка, що привертає увагу в першу чергу (рис. 1, I). Металеві світильники

¹ Висловлюємо щирі вдячність доктору історичних наук Буйських Аллі Валеріївні та доктору історичних наук, професору Сорочану Сергію Борисовичу за допомогу у роботі над статтею.