

Короткие однолезвийные мечи V в. до н. э. типа мотронинского можно считать промежуточным звеном между короткими кривыми кинжалами передскифского и раннескифского времени и длинными прямыми однолезвийными мечами последней трети IV в. до н. э., нередко с украшенными золотом рукоятью и ножами. Последние, более эффективные как оружие всадников, приобрели значение статусного оружия для представителей среднего звена аристократии.

Bessonova S.S., Nedopako D.P.

SCYTHIAN ONE-BLADED SWORD FROM MOTRONYNYSKE HILL-FORT VICINITY

One-edged sword with a curved blade accidentally found at Motronynyske hill-fort vicinity in Cherkasy region belongs to the early examples of this type weapon in the Black Sea north region. By the hilt character (type 2 Section I, by A.I. Melyukova) and especially to the butterfly-shaped crossguard which can be considered as a dating feature, the item should be referred to the second or rather to the third quarter of the 5th c. BC. Analogous hilt type have the swords from the dated complexes of Suruceni burial grounds in Moldova, Yalkhoi-Mokhk and Lugovoye in the Caucasus (the first half of the 5th c. BC), Aksenovskoye I burial ground in the Volga River region; analogous by the crossguard type are the swords from burials near Suvorovske and Rylieievka villages in the Crimea (in all cases not earlier than the second half of the 5th c. BC).

The sword's length is 44,5 cm, while the blade's is 31,0 cm long. The blade and the grip, the crossguard and the pommel are made of different materials: correspondingly of raw steel, high quality steel, and of bloomery iron. Combination of typical Scythian hilt and of one-edged hardly curved blade is untypical. Such «hybrid» (by V. Vasiliev) forms of the 6th and 5th c. BC one-bladed swords with the Scythian bud-shaped crossguard, the T-shaped pommel and the curved «Illyrian» blade are known in the Carpathian basin. Motronynyske hill-fort sword is apparently closer in time to one-bladed Black Sea north region swords of the «steppe» group of the last third or quarter of the 5th c. BC (Sladkovka barrow in the Siverskyi Donets River lower region, Sofiyivka in the Dnipro River left bank terrace) without a metal pommel and a crossguard. It is hard to determine the place of its production; perhaps it was the forest-steppe zone of the Dnipro River right bank region. The opinion is advanced concerning the ritual usage of the early one-bladed swords especially that they were found paired (Sladkovka, barrow 25) or together with a usual type sword (Sofiyivka). In connection with this one can recall a find of long (43 cm) bronze offering knives with hardly curved blade from the tomb 2 at Repyakhuvata Mohyla of the end of the 7th or the beginning of the 6th c. BC.

The 5th c. BC short one-bladed swords of Motronynyske hill-fort type can be considered as a intermediate unit between the short curved daggers of the pre-Scythian and the Early Scythian periods and the long straight one-bladed swords of the last third of the 4th c. BC often with gold decorated hilt and sheath. The latter, more effective as a horsemen weapon, obtained the meaning of a status weapon for middle section aristocracy representatives.

В.В. Кропотов

ПОХОВАЛЬНИЙ КОМПЛЕКС I ст. до н. е. З ПІВДЕННО-СХІДНОЇ ОКОЛИЦІ НЕАПОЛЯ СКІФСЬКОГО

Публікуються результати дослідження склепу 13 — найдавнішого комплексу серед виявлених на південно-східній ділянці некрополя Неаполя Скіфського у 1947—1948 рр.

К л ю ч о в і с л о в а: Неаполь Скіфський, пізні скіфи, поховальна пам'ятка, склеп, пізньоелліністичний період.

У 1947—1948 рр. В.П. Бабенчиков відкрив і дослідив ділянку ґрунтового некрополя Неаполя Скіфського, що розташовувалася за 750 м на південний схід від городища та за 200 м на південь від розкопаного в 1956—1958 рр. Е.А. Симоновичем Східного могильника. Протягом двох польових сезонів вчений розкрив на ній

28 поховальних споруд: три склепи та 25 підбійних могил (23 з однією та дві з двома поховальними камерами), розміщених у два ряди — один вище, а інший нижче по схилу; вони збереглися донині в не порушеному стані. Численний поховальний інвентар некрополя — скляний і червонолаковий посуд, прикраси з металу, намиста тощо — дозволили йому датувати пам'ятку I—III ст. н. е. й ототожнити її з

© В.В. КРОПОТОВ, 2013

місцем поховання пересічних мешканців столиці пізньоскіфського царства та передмість (Бабенчиков 1949; 1957, с. 119—131).

Проведений нещодавно хронологічний аналіз металевих застібок-фібул, виявлених у 17 з 28 досліджених могил, привів автора цієї статті до висновку про функціонування ділянки лише на завершальному етапі існування Неаполя Скіфського — в останній чверті або в кінці II — першій половині III ст., чому, здавалося, не суперечив інший інвентар некрополя (Кропотов 2004; 2008; 2009; 2011). Проте уважне ознайомлення з колекцією знахідок, що зберігаються у Кримському республіканському краєзнавчому музеї, виявило помилковість як цієї, так і попередньої точок зору. Декілька комплексів могильника, безперечно, мають дещо раніше датування. Один із них — склеп 13, публікації матеріалів якого присвячена ця робота.

Склеп 13 розміщувався в центральній частині розкопаної В.П. Бабенчиковим ділянки, у нижньому ряду могил і мав звичне для такого роду споруд поздовжнє планування. Його вхідна яма підпрямокутної в плані форми, що простягається вздовж схилу за віссю північний схід—південний захід, була доверху забита бутовим камінням. Довжина ями 2,75 м, ширина 1,05 м, глибина до 1,80 м. Дно поступово знижувалося до входу в поховальну камеру. Останній розміщувався в торцевій південно-західній стіні вхідної ями та був закритий великою кам'яною плитою розміром 0,90 × 0,45 × 0,30 м.

Поховальна камера за креслеником з польового щоденника й опису у звіті (Бабенчиков 1948, рис. 49; 1947—1948, с. 15), мала видовжену трапецієподібну в плані форму з дуже заокругленими кутами. Довжина камери 2,95 м, ширина 1,24—1,80 м. Долівка дещо нижча від дна вхідної ями (рис. 1). Склепіння не збереглося (завалилося в давнину), проте В.П. Бабенчиков за нахилом стін біля долівки реконструював його початкову висоту — 1,2 м. Окрім цього, в польовому щоденнику він також зазначив, що намічені спершу контури поховальної камери довелося розширити, оскільки кістки крайніх скелетів заходили під її східну стіну (там само, с. 48). На загальному плані могильника, знятому вже після завершення розкопок, склеп 13 зображений з просторою підквадратною в плані камерою (Бабенчиков 1948, рис. 52), типовою для аналогічних поховальних споруд інших пізньоскіфських могильників.

У камері склепу було послідовно поховано не менше дев'яти осіб, стать і вік яких че-

рез погану збереженість кісток визначити не вдалося. Повністю в анатомічному порядку були лише два найпізніші поховання. Обидва розміщувалися біля входу в камеру — одне в її центрі, друге на південний схід від нього. Скелети лежали випростано на спині головами на південний захід. Інші поховання, орієнтовані в тому само напрямку, дуже пошкоджені під час підзахоронень. Рештки найраніших з них становили шар перемішаних кісток, зсунутих до дальньої, південно-західної, стіни склепу. Пізніші поховання розміщувалися по верх них, їх кістки були частково перемішані. Крайній південно-східний скелет розміщувався долілиць, крайній північно-західний — на боці. Останні два поховання на плані склепу, наведеному в польовому щоденнику, не відмічені та, можливо, розміщувалися в тих частинах поховальної камери, що були вивчені вже після розширення досліджуваної площі.

Серед кісток у поховальній камері виявлено такі предмети. Біля лівого ліктя найпізнішого поховання, розташованого навпроти входу в склеп, — залізний пластинчастий наконечник (рис. 1, 1; 2, 2), з протилежного боку від нього — керамічне прясельце (рис. 1, 2; 2, 4). Ще одне прясельце (свинцеве) розміщувалося серед решток найраніших поховань біля південно-західної стіни склепу (рис. 1, 3; 2, 3). У центральній частині камери знайдено залізну пряжку з нерухомим язичком (рис. 1, 4; 2, 1); поблизу від неї, біля ніг зсунутого до північно-західної стіни скелета, — «фрагменти залізної трубки, що закінчується гачком» (рис. 1, 5; 2, 5); у районі таза того ж поховання — шматки червоної фарби, за визначенням В.П. Бабенчикова, свинцевого сурику чи вохри (рис. 1, 6). Розміщення інших знахідок — ліпної миски (рис. 3) і набору намистин (рис. 2, 6—15) — ні в тексті звіту, ні на плані споруди не вказано. Ймовірно, вони розміщувались у дослідженій пізніше частині поховальної камери чи були виявлені під час розбору скелетів під їх залишками.

Зібраний у склепі 13 матеріал, хоча й нечисленний, та все ж доволі виразний у хронологічному аспекті. Різноманітні пряжки з нерухомим язичком і пластинчасті наконечники на пасок або, як дехто вважає, ножни — звичні знахідки в пізньоскіфських поховальних спорудах другої половини II—I ст. до н. е. (Погребова 1961, с. 124—125, рис. 8, 5, 8, 19, 3; Сымонович 1983, с. 95—96, табл. XXXVIII, 37—41, XXXIX; Высотская, Махнева 1983, с. 69, рис. 3, 18; Колтухов, Пуздровский 1983, с. 152,

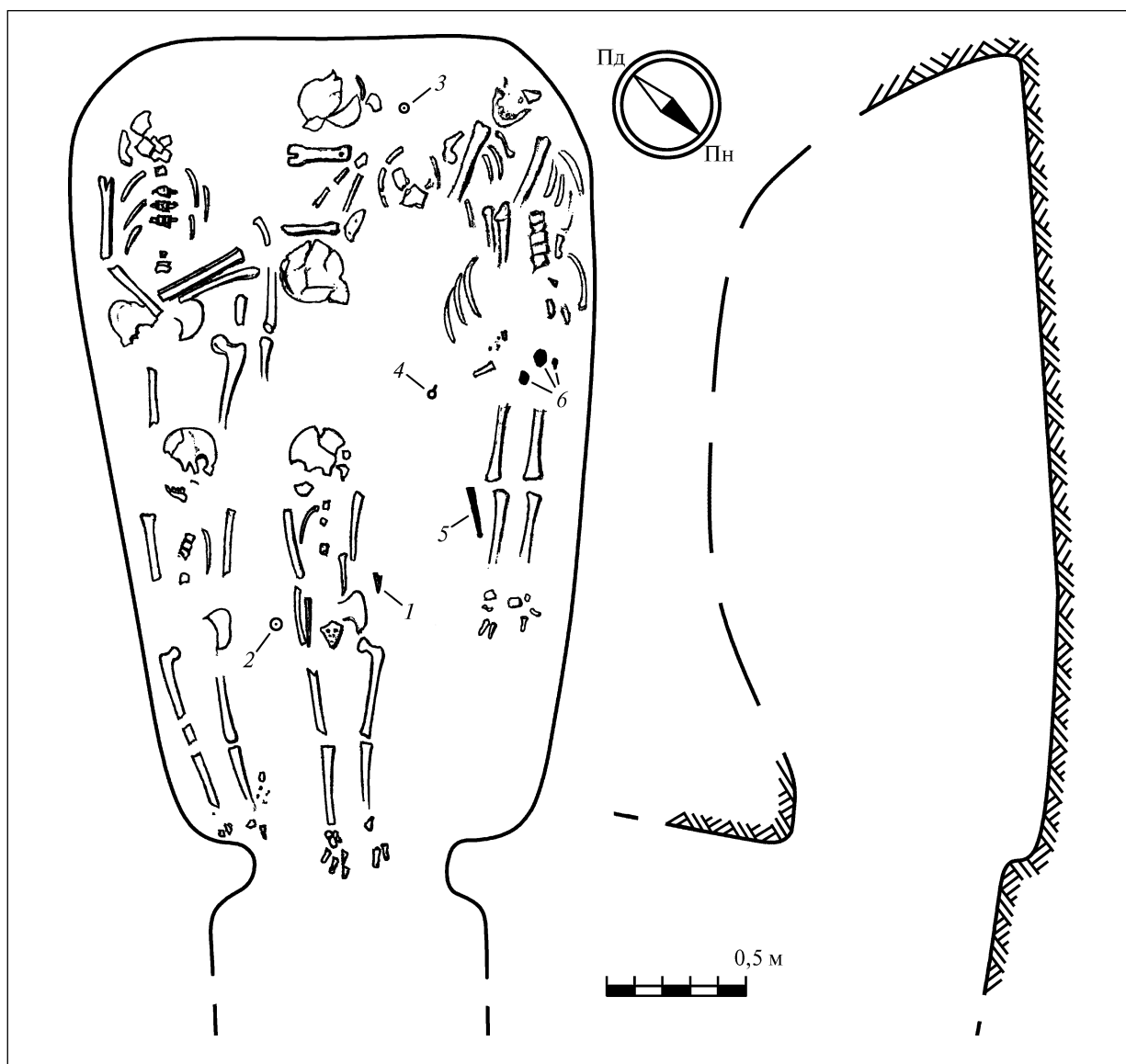


Рис. 1. Неаполь Скіфський, склеп 13. План і перетин поховальної камери (креслення із щоденника В.П. Бабенчикова): 1 — залізний пластинчастий наконечник, 2 — керамічне прясьельце, 3 — свинцеве прясьельце, 4 — залізна пряжка, 5 — залізний поясний гачок(?), 6 — шматки червоної фарби

рис. 4; Дашевская 1991, с. 36, табл. 62; 63, 1—5; 2001, с. 89, рис. 2, 17, 18; Внуков, Лагутин 2001, с. 116, рис. 2, 11, 16, 40, 50; Пуздровский 2007, с. 70—72; и др.). Зразки, що публікуються, — найпростіші вироби в цій групі, виготовлені без додаткових декоративних деталей (рис. 2, 1, 2). Їхні розміри 5,2 × 3,1 см (пряжка) та 7,3 × 2,9 см (наконечник). Нещодавно висловлене припущення про побутування таких предметів лише до межі II—I ст. до н. е. (Зайцев, Мордвинцева 2003, с. 148—149; 2004, с. 182) навряд чи можна визнати обґрунтованим. Подібні речі широко відомі в поєднанні з воїнськими фібулами та ранніми формами лучкових підв'язних (Кропотов 2010, с. 59 і сл.), що, безперечно,

вказує на використання їх аж до самого кінця I ст. до н. е. або навіть до початку I ст. н. е.

Дуже цікавий знайдений у склепі залізний предмет у вигляді трубки, що закінчується гачком, завдовжки 16 см і діаметром в основі 2 см (рис. 2, 5). В.П. Бабенчиков охарактеризував його як уламок втулки наконечника дротика, основна частина якого не збереглася (Бабенчиков 1957, с. 121—122, 129, табл. VI, 14). Проте, враховуючи наявність гачка на кінці цього виробу, ймовірно, правильніше ототожнювати його з масивним поясним (портупейним) гачком — звичною знахідкою для поховань другої половини II—I ст. до н. е. і в Неаполі Скіфському, і в інших пізньоскіфських могильниках

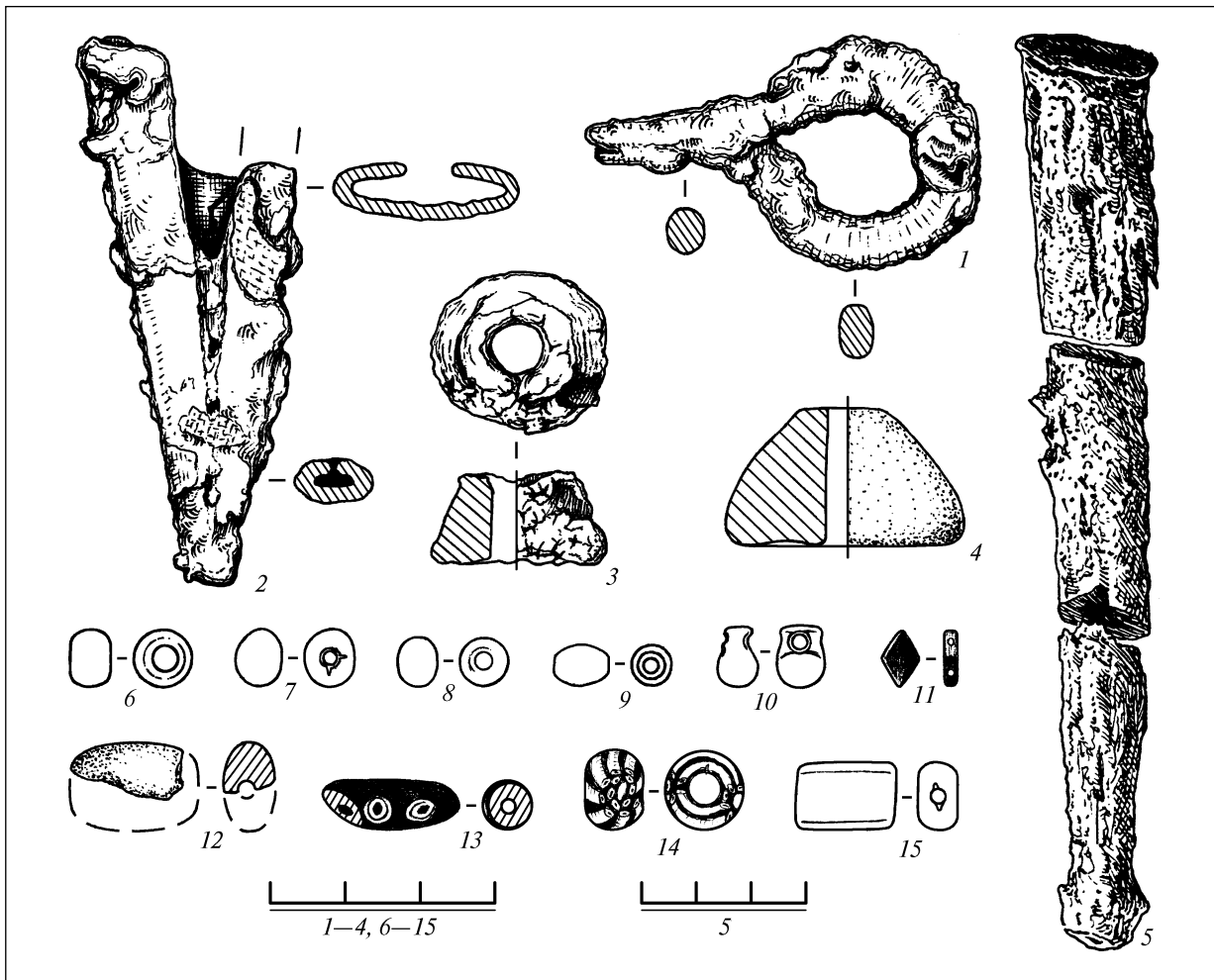


Рис. 2. Неаполь Скіфський, склеп 13. Інвентар: 1, 2, 5 — залізо; 3 — свинець; 4 — глина; 6—10, 13—15 — скло; 11 — гагат; 12 — бурштин (1—4, 6—15 — КРКМ, КП-9089/1—7; 5 — за В.П. Бабенчиковим)

(Сымонович 1983, с. 85, табл. XVII; Дашевская 1991, с. 35—36, табл. 62, 1—4, 9, 10; Зайцев, Мордвинцева 2003, с. 148, рис. 5, 6—9; Кропотов, Лесков 2006, с. 29, рис. 5, 5 и др.). Один кінець у подібних предметів зазвичай круглий у перетині, загнутий, інший — завжди розширений і має залишки кріплення до паска. Деякі зразки мають трубчасту форму, що дійсно нагадує втулку або наверх (Троицкая 1957, рис. 10, б). Але екземпляр зі склепу 13 у колекції Кримського республіканського краєзнавчого музею не зберігся, тож перевірити запропоновану атрибуцію не можна.

Не вдалося знайти в колекції музею і ліпну миску з цього комплексу¹, але її форму та розміри можна уявити з опису та фотографії в короткій попередній публікації В.П. Бабенчикова (Бабенчиков 1949, с. 114, рис. 4), а також за

¹ Можливо, вона зберігається в Державному музеї образотворчого мистецтва ім. О.С. Пушкіна (Дашевская 1958, с. 261).

характеристикою, наведеною в статті О.Д. Дашевської, присвяченій ліпній кераміці Неаполя Скіфського, та в її узагальненій праці (Дашевская 1958, с. 261, рис. 5, 2; 1991, с. 30, табл. 49, 30). Отож, посудина виготовлена з погано вимішаної чорно-сірої глини, слабо заліскована й випалена. На тубі зрізано-конічної форми із загнутими вінцями та плоским дном дві горизонтальні ручки — невелика суцільна та масивніша петельчаста, симетрично розташовані на верхньому краю посудини. Діаметр миски 21 см, висота близько 9 см (рис. 3). Варто підкреслити, що аналогічні миски в Неаполі Скіфському не рідкісні та походять з культурних шарів і поховальних комплексів III—II ст. до н. е. та I ст. до н. е. — I ст. н. е. (Дашевская 1958, с. 252, 257, рис. 1, 22, 23; 3, 21; Висотська 1979, с. 65, рис. 1, 22, 25; Сымонович 1983, с. 81, табл. III, 1; Махнева 2004, с. 100, рис. IV, 9). Вони відомі й на інших пізньоскіфських пам'ятках, зокрема на Булганаці (Власов 1997, с. 255, табл. VI, 7, 9,

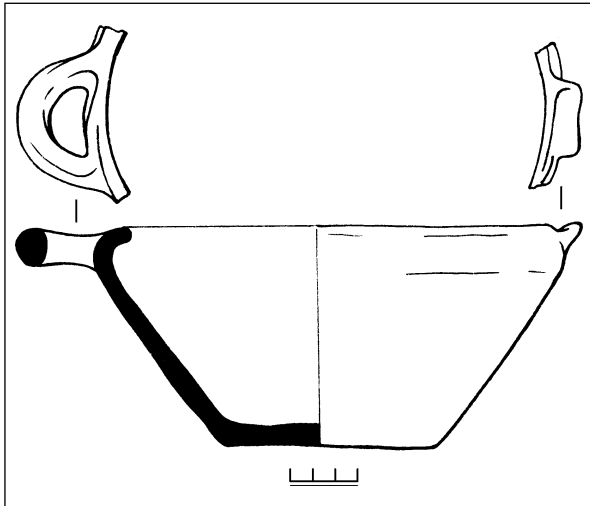


Рис. 3. Неаполь Скіфський, склеп 13. Липна миска (за О.Д. Дашевською)

12), у Кольчугине (Храпунов, Масакин, Мульд 1997, с. 92, рис. 25, 1), Доброму (Колтухов 2004, с. 133, рис. 6, 14, 17) і Алма-Кермені (Высотская 1972, рис. 25, 6), де датуються тим само часом.

Знайдені в склепі керамічні та свинцеві прясельця хронологічно невизначені (рис. 2, 3, 4), оскільки подібні предмети побутували тривалий час, практично не змінюючись. Екземпляри мають звичну для таких виробів зрізано-конічну форму та невеликі розміри: діаметр 3,2 см, висота 1,9 см (керамічне) та діаметр 2,2—2,3 см, висота 1,3 см (свинцеве). Додамо, якщо керамічні зразки на пізньоскіфських пам'ятках трапляються доволі часто, то їх свинцеві аналогії не такі численні. Так, свинцевим виявився лише один із 43 екз., знайдених на Східному могильнику Неаполя Скіфського (Сымонович 1983, с. 87, табл. XXIII, 32).

Із зібраних у склепі 13 намистин у Кримському республіканському краєзнавчому музеї зберігаються: чотири кулясті поперечно-стиснені з прозорого безбарвного скла з внутрішньою металевою прокладкою (тип 1a²; рис. 2, 6), куляста така само з прозорого безбарвного скла із зеленуватим відтінком (тип 17; рис. 2, 7), така само з прозорого бурштиново-жовтого скла (тип 6; рис. 2, 8), бочкувата з того самого матеріалу (тип 23; рис. 2, 9), а також пронизки грушеподібні з прозорого безбарвного скла (тип 163); (рис. 2, 10); ромбічна гагатована з двома паралельними каналами отворів (тип 37; рис. 2, 11) і фрагмент сплющеної майже правильної овальної форми з бурштину (тип 44; рис. 2, 12). Ще

² Тут і далі в описі намистин використано типологію К.М. Алексеевої.

три намистини — видовжена бочкувата з глухого червоного скла з п'ятьма жовто-біло-синіми вічками (тип 87в; рис. 2, 13), куляста поперечно-стиснена з напівпрозорого сизо-зеленого скла, прикрашена «жгутиками» з напівпрозорого жовтого скла (рис. 2, 14), і сплющено-призматична зі згладженими ребрами з глухого червоного скла (тип 117; рис. 2, 15), хоча і зберігаються в Кримському республіканському краєзнавчому музеї як знайдені в склепі 13, вірогідно, походять з іншого комплексу, оскільки абсолютно ідентичні зразки В.П. Бабенчиков наводить у польовому щоденнику серед знахідок зі склепу 14 (Бабенчиков 1948, рис. 25).

Майже всі перераховані різновиди намистин К.М. Алексеева датує широко: другою половиною/кінцем I ст. до н. е. — першими століттями н. е. (зразки з однокольорового скла типів 6 і 23, бурштинові типу 44) або навіть усією античною добою (екземпляри з однокольорового скла типу 17, з внутрішньою металевою прокладкою типу 1a та гагатові типу 37) і допускає більш або менш вузьку дату — II—I ст. до н. е. — лише для грушеподібних пронизок із прозорого безбарвного скла типу 163 (Алексеева 1978, с. 16, 26, 29, 64—65, 72). Виключно першими століттями н. е. дослідниця датує сплющено-призматичні намистини зі згладженими ребрами з глухого червоного скла (тип 117) і видовжені бочкуваті з того ж матеріалу з жовто-біло-синіми вічками (тип 87в) (Алексеева 1975, с. 69; 1978, с. 70), проте останні, як уже вказувалося, схоже, походять зі склепу 14.

Таким чином, хронологічний аналіз знайдених у склепі 13 предметів, безумовно, вказує на доволі ранню дату формування цього комплексу — I ст. до н. е., можливо, друга половина/кінець століття, що суттєво розходиться із запропонованими раніше датуваннями всієї дослідженої В.П. Бабенчиковим ділянки.

Тут необхідно відзначити, що знахідки II—I ст. до н. е., зокрема залізна пряжка з нерухомим язичком і бронзовий пластинчастий наконечник, ідентичні знайденим у склепі 13, виявлені серед найдавніших поховань ще в одній поховальній споруді могильника — склепі 14. Цей об'єкт також мав поздовжнє планування та близькі до склепу 13 розміри, але він вміщував більше поховань — не менше 15, більшість з яких, судячи із супроводу (червонолакового посуду, орнаментованого дзеркала-підвіски, фібул тощо), були здійснені в останній чверті або наприкінці II — першій половині III ст. н. е. У третьому склепі (16), останньому з досліджених у 1947—1948 рр., виразних знахідок II—I ст. до н. е.

не було (за винятком фрагмента ручки родоської амфори з клеймом, виявленої в заповненні вхідної ями), але він разом з двома іншими становив один ряд споруд, що були на однаковій відстані одна від одної (близько 10 м), орієнтованих в одному напрямку та схожих за формою та розмірами. І хоча зібрані в ньому речі (фібули, металеві прикраси, намистини тощо) типові переважно для останньої чверті/кінця II — першої половини III ст. н. е., особливих сумнівів у тому, що цей об'єкт, як і два інших, був споруджений ще в I ст. до н. е., не виникає.

Відтак, південно-східна ділянка некрополя Неаполя Скіфського використовувалася для поховань двічі: в I ст. до н. е., коли активно функціонували склепи, та в останній чверті/кінці II — першій половині III ст. н. е., коли ховали в підбійних могилах. На останньому етапі також здійснені підзахоронення і в двох із трьох досліджених В.П. Бабенчиковим склепах (14 і 16). У цьому разі останки раніше похованих були або зсунуті до дальньої стінки камери, або видалені з неї. Лише один об'єкт (склеп 13), мабуть, через обвал склепіння поховальної камери, лишився в кінці II — першій половині III ст. непотривоженим.

Повторне використання давніших поховальних споруд через значний проміжок часу на пізньоскіфських пам'ятках не рідкість, особливо в другій половині/кінці II — першій половині III ст. Зокрема, в розташованому за 10 км на північний захід від Неаполя Скіфського Левадківському могильнику підпоховання цього часу зафіксовані майже в половині склепів, доволі численні вони і в підбійних могилах. Відмічено випадки повторного використання підбійних могил і на дослідженій В.П. Бабенчиковим ділянці. Однак істотних відмінностей в інвентарі ранніх і пізніх поховань у них не виявлено. Останнє дозволяє зробити висновок, що, найвірогідніше, всі підбійні могили цього некрополя були споруджені й повторно використані лише в останній чверті/кінці II — першій половині III ст. н. е. Про причини широкого використання в цей час давніших поховальних споруд однозначно сказати складно, але найвірогіднішим чинником здається загальна переважаність у другій половині II — першій половині III ст. основних пізньоскіфських могильників, через що й постала необхідність повторного використання старих могил.

Алексеева Е.М. Античные бусы Северного Причерноморья. — М., 1975; 1978 (САИ. — Вып. Г1—12).

Бабенчиков В.П. Отчет о раскопках грунтового могильника на восточном склоне Неаполя Скифского в 1947—1948 гг. // Научный архив КФ ИА НАНУ. — Инв. кн. А. — Инв. № 2. — Папка 6.

Бабенчиков В.П. Дневник раскопок некрополя Неаполя Скифского в 1948 г. // Там само.

Бабенчиков В.П. Новый участок некрополя Неаполя Скифского // ВДИ. — 1949. — № 1. — С. 111—119.

Бабенчиков В.П. Некрополь Неаполя Скифского // История и археология древнего Крыма. — К., 1957. — С. 94—141.

Высотская Т.Н. Поздние скифы в Юго-Западном Крыму. — К., 1972.

Высотська Т.М. Ліпний посуд Неаполя Скіфського // Археологія. — 1979. — 32. — С. 63—78.

Высотская Т.Н., Махнева О.А. Новые позднескифские могильники в Центральном Крыму // Население и культура Крыма в первые века н. э. — К., 1983. — С. 66—80.

Власов В.П. Лепная керамика позднескифского Булганакского городища // Бахчисарайский историко-археологический сборник. — Симферополь, 1997. — 1. — С. 204—303.

Внуков С.Ю., Лагутин А.Б. Земляные склепы позднескифского могильника Кара-Тобе в Северо-Западном Крыму // Поздние скифы Крыма. — М., 2001. — С. 96—121 (Труды ГИМ. — 118).

Дашевская О.Д. Лепная керамика Неаполя и других скифских городищ Крыма // МИА. — 1958. — 64. — С. 248—271.

Дашевская О.Д. Поздние скифы в Крыму. — М., 1991 (САИ. — Вып. Д1-7).

Дашевская О.Д. Земляной склеп № 39 в Беляусском некрополе // Поздние скифы Крыма. — М., 2001 — С. 87—95 (Труды ГИМ. — 118).

Зайцев Ю.П., Мордвинова В.И. Подвязные фибулы в варварских погребениях Северного Причерноморья позднеэллинистического периода // РА. — 2003. — № 2. — С. 135—154.

Колтухов С.Г. Позднескифское поселение Доброе // У Понта Евксинского (памяти П.Н. Шульца). — Симферополь, 2004. — С. 124—134.

Колтухов С.Г., Пуздровский А.Е. Грунтовой склеп из окрестностей Неаполя Скифского // Население и культура Крыма в первые века н. э. — К., 1983. — С. 149—153.

Кропотов В.В. Фибулы некрополя Неаполя Скифского из раскопок В.П. Бабенчикова 1947—1948 гг. // Від Кіммерії до Сарматії. 60 років відділу скіфо-сарматської археології. Мат-ли Міжнар. наук. конф. — К., 2004. — С. 40—42.

- Кропотов В.В.* Две подбойные могилы Юго-Восточного участка некрополя Неаполя Скифского // Херсонесский колокол: сборник научных статей, посвященный 70-летию со дня рождения и 50-летию научной деятельности В.Н. Даниленко. — Симферополь, 2008. — С. 267—272.
- Кропотов В.В.* Подбойные могилы Юго-Восточного участка некрополя Неаполя Скифского // РА. — 2009. — № 2. — С. 135—141.
- Кропотов В.В.* Фибулы сарматской эпохи. — К., 2010.
- Кропотов В.В.* Фібули з південно-східної ділянки некрополя Неаполя Скіфського (за матеріалами розкопок В.П. Бабенчикова 1947—1948 рр.) // Археологія. — 2011. — № 3. — С. 31—35.
- Кропотов В.В., Лесков А.М.* Курган с «коллективным погребением» у с. Кринички (по материалам работ 1957 г.) // Культура народов Причерноморья. — Симферополь, 2006. — 84. — С. 25—39.
- Махнева О.А.* Новые данные о лепной керамике населения Неаполя Скифского // У Понта Евксинского (памяти П.Н. Шульца). — Симферополь, 2004. — С. 100—107.
- Погребова Н.Н.* Погребения в мавзолее Неаполя Скифского // МИА. — 1961. — 96. — С. 103—213.
- Пуздровский А.Е.* Крымская Скифия II в. до н. э. — III в. н. э. Погребальные памятники. — Симферополь, 2007.
- Сымонович Э.А.* Население столицы позднескифского царства (по материалам Восточного могильника Неаполя Скифского). — К., 1983.
- Троицкая Т.Н.* Находки из скифских курганов Крыма, хранящиеся в областном краеведческом музее // История и археология древнего Крыма. — К., 1957. — С. 174—190.
- Храпунов И.Н., Масыкин В.В., Мульд С.А.* Позднескифский могильник у с. Кольчугино // Бахчисарайский историко-археологический сборник. — Симферополь, 1997. — 1. — С. 76—155.

Надійшла 15.06.2012

В.В. Кропотов

ПОГРЕБАЛЬНЫЙ КОМПЛЕКС I в. до н. э. С ЮГО-ВОСТОЧНОЙ ОКРАИНЫ НЕАПОЛЯ СКИФСКОГО

В 1947—1948 гг. В.П. Бабенчиков исследовал участок грунтового некрополя Неаполя Скифского, расположенный в 750 м к юго-востоку от городища. Ученый раскрыл на нем 28 погребальных сооружений: три склепа и 25 подбойных могил, сохранившихся до наших дней в неповрежденном виде. Обильный погребальный инвентарь могильника позволил ему датировать памятник I—III вв. и отождествить его с местом захоронения усопших из числа рядовых жителей столицы позднескифского царства и населения пригорода. Проведенный недавно хронологический анализ металлических застёжек-фибул, выявленных в 17 из 28 изученных могил, привел автора к выводу о функционировании участка лишь на заключительном этапе жизни Неаполя Скифского — в последней четверти или конце II — первой половине III вв., чему, как показалось, не противоречил остальной инвентарь некрополя. Однако внимательное ознакомление с коллекцией находок, хранящейся в Крымском республиканском краеведческом музее, показало ошибочность такой точки зрения. Несколько комплексов могильника, несомненно, более раннего времени, в том числе склеп 13, среди инвентаря которого были выразительные находки позднеэллинистического времени. Сравнение этого объекта с другими аналогичными сооружениями памятника позволило датировать возведение склепов на данном участке I в. до н. э., в то время как строительство подбойных могил отнести к последней четверти/концу II — первой половине III вв.

V.V. Kropotov

THE 1st c. BC BURIAL FROM THE SCYTHIAN NEAPOLIS SOUTH-EASTERN VICINITY

An area at the Scythian Neapolis ground necropolis situated in 750 m to south-east from the hill-fort was studied in 1947 and 1948 by V.P. Babenchikov. The scholar discovered here 28 funeral structures: three crypts and 25 undercut graves preserved untouched to present days. Abundant inventory from the burial ground allowed him to date the site from the 1st to the 3rd c. and equate it with the place of burying the dead from common inhabitants of the Late Scythian Kingdom metropolis and of its outskirts. Conducted recently chronological analysis of metal fibulae-fasteners discovered in 17 of 28 studied graves allowed the author to conclude that the area functioned only during the final stage of Scythian Neapolis' existence: from the last quarter or the end of the 2nd c. to the first half of the 3rd c. It appears that the remaining inventory from the necropolis does not contradict this fact. However, attentive familiarization with the finds collection kept in the Crimean Republican Local Lore Museum proved that this point of view was erroneous. Several complexes at the burial ground are undoubtedly of the earlier period; among them is crypt 13 with significant Late Hellenistic finds. This object's comparison with other analogous structures at the site allowed the author to date the crypts construction at this area by the 1st c. BC, while undercut graves only by the period from the last quarter/the end of the 2nd c. to the first half of the 3rd c. BC.