

АМФОРИ ІЗ СІЛЬСЬКИХ НЕКРОПОЛІВ ОЛЬВІЙСЬКОГО ПОЛІСУ VI—III СТ. ДО Н. Е.: ЦЕНТРИ ВИРОБНИЦТВА, САКРАЛЬНО-РИТУАЛЬНИЙ АСПЕКТ¹

У контексті з символікою поховального культу розглядається найбільш поширена категорія знахідок серед поховальних комплексів античних некрополів Нижнього Побужжя.

Ключові слова: Ольвія, хора, некрополь, амфори.

Амфори є найбільш масовою частиною матеріалів з розкопок пам'яток античного часу та, загалом, складають 80—85 % всіх керамічних виробів (Брашинский 1980, с. 11; Лейпунская 1981, с. 5; 1987, с. 87 сл.; Монахов 1999). Амфорна тара небезпідставно постає своєрідним символом античної епохи та є, певною мірою, завдяки стандартизації посудів, відбитком високого рівня розвитку давньогрецької економіки та організації торгівлі (Лейпунская 1981, с. 5).

Систематизація, класифікація та детальний аналіз амфорної тари, як і керамічних виробів загалом, в класичній археології вже давно є окремим спеціалізованим напрямом. Професор І. Гарлан під час відкриття колоквиуму в Афінах 1986 р., визнаючи відчутні успіхи у вивченні давньогрецьких амфор в останні десятиріччя та відзначаючи заслуги тих дослідників, які заклали основи, в першу чергу В. Грейс (Американська школа археології в Афінах) та наших вітчизняних фахівців — Б.М. Гракова і Й.Б. Брашинського, небезпідставно навіть застосував термін «амфорологія», щодо цієї непересічної наукової справи (див.: Кац, Тункина 1990, с. 112, прим. 4; Кац, Монахов 1992, с. 5). Сформовано й певне коло фахівців та, навіть, виникли цілі школи (американська, німецька, французька, російська), що спеціалізуються і достатньо плідно працюють саме у цій науковій галузі. Тим не менше, часто-густо, під час розробок різноманітних, суто археологічних наукових тем та публікацій археологічних комплексів, окремі дослідники роблять спроби самостійного аналітичного спеціалізованого розгляду цієї категорії знахідок, що відволікає науковців від основної фахової теми. Щодо до-

слідження давньогрецьких некрополів, ми дотримуємось підходу до розгляду поховального інвентарю, застосованого В.А. Папановою (Папанова 2006, с. 209—221), яка, на відміну від своїх попередників (Козуб 1974; Парович-Пешикан 1974; Скуднова 1988), не концентруючи основної уваги на питаннях типології, хронології та інших, суто спеціальних характеристик різних категорій супровідного керамічного матеріалу з ольвійського некрополя, яким часто-густо приділялась «левова частина» досліджень, не відволікаючись від основної теми, проводить аналіз їх семантики саме в контексті з символікою поховального культу. Відзначаючи правильність такого підходу, зауважимо, що аналітично-типологічний розгляд різних категорій поховального інвентарю, як і загалом різних категорій предметів матеріальної культури з розкопок городищ, поселень та некрополів, на наш погляд, є окремою, суто спеціальною темою досліджень для фахівців, що спеціалізуються саме у цій науковій галузі. Особливо це стосується тари, посуду та інших керамічних виробів. Так, самостійні розробки у цьому напрямку окремих дослідників, без залучення до цієї справи фахівців, часто-густо призводять до помилкових локалізацій керамічного матеріалу, складання непотрібних паралельних типологій та класифікацій на сумнівному вузьколокальному підґрунті, що вносять плутанину. Також, внаслідок низького рівня декотрих публікацій, з'являються суттєві інформативні вади (див.: Кац, Монахов 1992, с. 6). При цьому, аналізу керамічного матеріалу загалом та в окремих археологічних комплексах, його типології, керамічній епіграфіці присвячені спеціальні численні фахові праці (Граков 1929; Robinson 1959; Зеест 1960; Grandjouan 1961; Иванов 1963; Онайко 1966, 1970, 1980; Sparkes, Talkott 1970; Lang 1976; Шелов 1975; Виноградов 1972; Брашинский 1976, 1980; Рубан 1979, 1980, 1985, 1991; Лейпунская 1981;

¹ Світлій пам'яті мого першого вчителя в античній археології Володимира Володимировича Рубана присвячується.

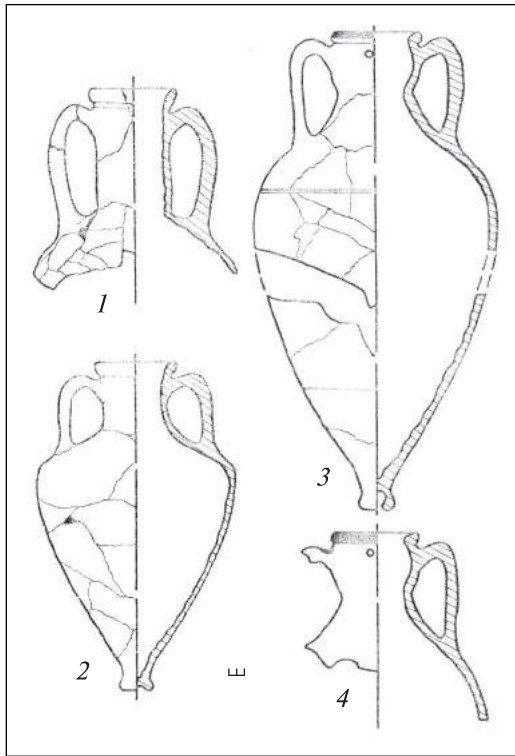


Рис. 1. Амфори з Південного некрополя біля с. Прибузьке: 1—Аттика(?); 2—Самос, 3—4—Хіос (за: Снытко и др. 1988)

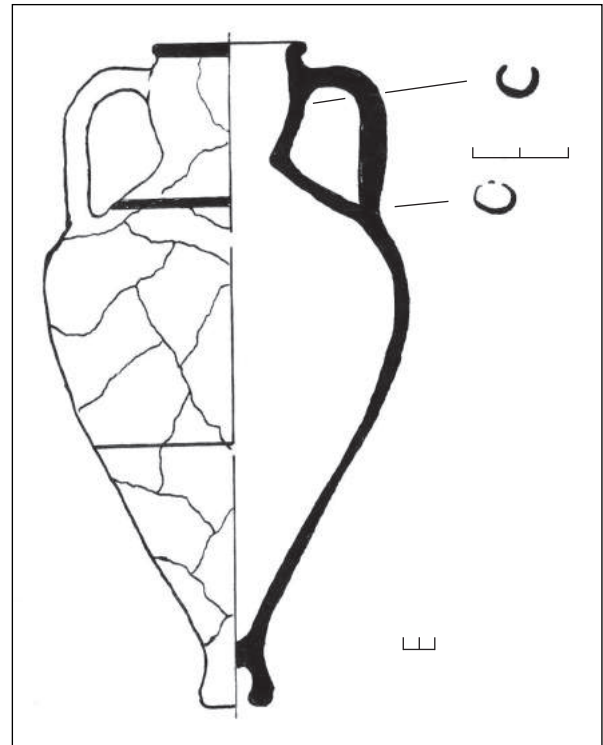


Рис. 2. Хіоська амфора з Північного некрополя біля с. Прибузьке

1987, с. 87—102; Rotroff 1982, 1997, 2006; Кац 1985, 2007; Монахов, Рогов 1990; Федосеев 1992; Townsend 1995; Jefremow 1995; Монахов 1992, 1999, 2003; Внуков 2003). Завдяки цим працям (найбільше використовуються вітчизняними фахівцями) значно спрощуються наукові завдання для безпосередніх дослідників античних пам'яток під час розробки окремих фахових наукових тем у контексті визначення тогівельно-економічних зв'язків, хронології, тощо. Більше того, як зазначалось вище, дослідження тари та посуду, особливо з другої половини минулого століття, все частіше постають як самостійна наукова галузь із висвітлення питань античної економіки та торгівельних зв'язків (Брашинский 1980; Лейпунская 1981; 1987, с. 87; Кац, Монахов 1992, с. 3—7). Необхідність цього підкреслював ще Б.М. Граков (Граков 1929, с. 4; див.: Амперер, Гарлан 1992, с. 9; Кац 1992, с. 205).

Найбільш продуктивні комплексні дослідження амфорного матеріалу та керамічної епіграфіки припадають на останні чотири десятиріччя минулого століття та на початок нового тисячоліття. Серед вітчизняних дослідників радянського часу, в першу чергу, слід виділити праці таких науковців, як І.Б. Зеест, Й.Б. Брашинський, Н.А. Онайко, Д.Б. Шелов, Н.О. Лейпунська, Ю.Г. Виногра-

дов, В.І. Цехмістренко, Б.А. Василенко, В.В. Рубан, В.І. Кац, С.Ю. Внуков, С.Ю. Монахов, М.Ф. Федосеев, Г.Р. Цецхеладзе.

Стосовно Ольвії, особливо хочеться виділити дослідження українського фахівця Ніни Олександрівни Лейпунської, яка розглядаючи амфорну тару приділяла найбільшу увагу не стільки певним технологічним нюансам посудин, відзначаючи тенденції поступового розвитку окремих деталей їх морфологічної структури, скільки загальним типологічним стандартам, а головне — на базі амфорного комплексу дослідниця показала динаміку торгівельно-економічних зв'язків Ольвії з містами Греції VI—IV ст. до н. е. та декотрі характерні їх особливості, що є вагомим підґрунтям для суто історичних розробок (Лейпунская 1981; 1984; 1987).

Також треба відзначити хронологічні розробки до класифікацій амфор VI—III ст. до н. е. і окремі дослідження з керамічної епіграфіки науковця із м. Миколаєва Володимира Володимировича Рубана, що базуються на матеріалах з пам'яток хори Ольвії. На жаль, з певних обставин численні авторські нотатки та цікаві гіпотези у цьому напрямку, які були подані у багатьох його статтях, публікаціях, тезах конференцій і семінарів не набули логічно-

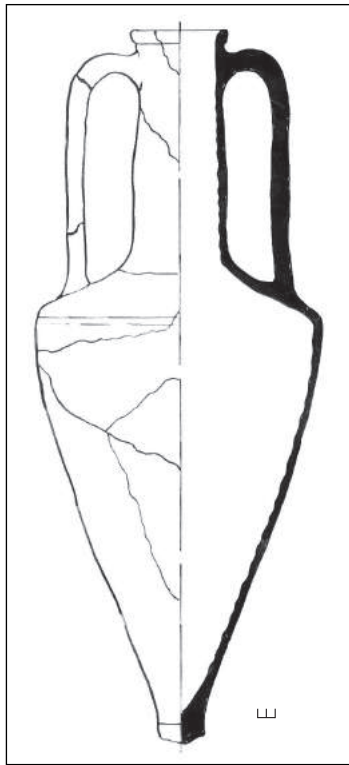


Рис. 3. Хіоська амфора «нового стилю» з Північного некрополя біля с. Прибузьке

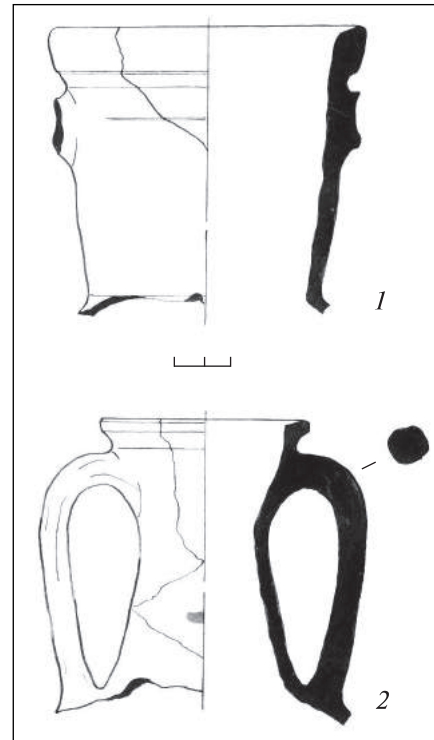


Рис. 4. Уламки амфор з Північного некрополя біля с. Прибузьке: 1 — Самос; 2 — невідомий центр кола Фасосу

го систематизованого монографічного завершення, а деякі його праці, завдяки архівним пошукам друга та колеги С.Б. Буйських, публікуються вже після смерті вченого 9 листопада 2009 р. (див.: Буйських 2012, с. 512—539; Рубан, Отрешко 2012, с. 530—531; Рубан 2012, с. 531—534). Залишились неопублікованими і його багаторічні розробки щодо нової, поточної класифікації амфорних клейм Гераклії Понтійської, яку він розпочав ще наприкінці 1970-х рр. з «благословення» Й.Б. Брашинського та дружніх порад П.Й. Каришковського і Ю.Г. Виноградова. Оновлену класифікацію В.В. Рубан готував на підставі зібраної за тривалий час картотеки, в якій була зведена повна інформація про кожне тавро. До цієї поіменної картотеки входили, як широко відомі та опубліковані екземпляри, так і декілька десятків невідомих штемпелів, імен магістрів та фабрикантів із фондів Ольвійського заповідника, Миколаївського і Херсонського краєзнавчих музеїв, а також особисті знахідки вченого і учасників шкільного археологічного гуртка (селище Мала Корениха Заводського р-ну м. Миколаїв), В.М. Урсалова в Ольвії та на поселеннях і садибах ольвійської хори. З результатами своїх творчих пошуків він неодноразово знайомив мене, В.М. Отрешка,

С.Б. Буйських та Ю.Г. Виноградова, обіцяючи найближчим часом опублікувати свій труд. На жаль, нещасний випадок та й подальші життєві труднощі В.В. Рубана не дозволили йому завершити це завдання.

Наприкінці 80-х рр. була сформована Саратовська школа фахівців із вивчення давньогрецьких амфор на чолі зі справжнім ентузіастом цієї справи Володимиром Івановичем Кацом (В.І. Кац, С.Ю. Монахов, М.Ф. Федосєєв), представники якої, використовуючи сучасні технології, достатньо плідно працюють і нині. Ними було вивчено та систематизовано амфорні колекції у фондах наукових та науково-просвітницьких установ майже на всьому пострадянському просторі, проаналізовано та залучено до узагальнюючих розробок вже опубліковані матеріали, як у вітчизняних, так і закордонних виданнях. Треба відзначити, що з ініціативи науковців цієї школи, крім авторських монографій, статей та публікацій у 1992 р., вперше у вітчизняній практиці було надруковано збірку «Греческие амфоры», де зібрано та опубліковано найновітніші дослідження з вивчення амфорної тари представників різних світових шкіл (Франція, Росія, Німеччина, США, Румунія), які є лідерами у сучасній амфорології. Безперечно, ця збірка була

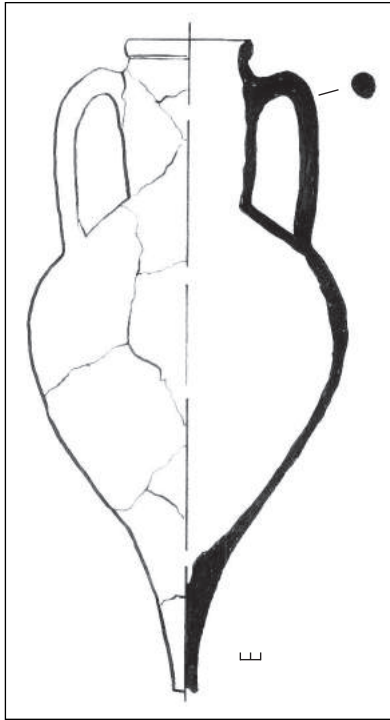


Рис. 5. Атична(?) амфора з Північного некрополя біля с. Прибузьке

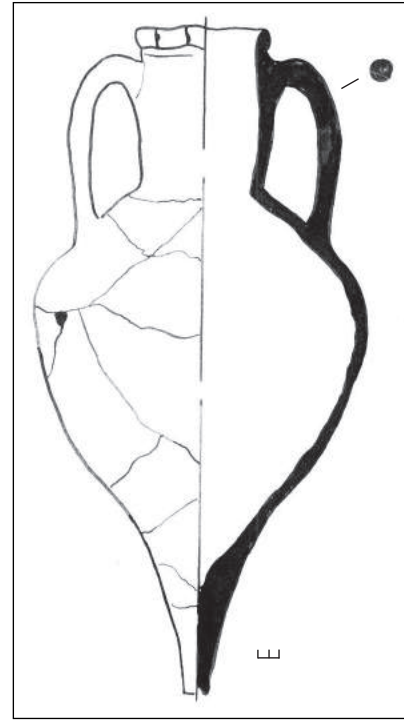


Рис. 6. Атична(?) амфора з Північного некрополя біля с. Прибузьке

початком подальшої плідної співпраці науковців з різних країн та розробки єдиної концепції щодо вивчення амфорного матеріалу. Крім того, Саратовським університетом, який з кінця 80-х рр. минулого тисячоліття став своєрідним центром російської школи з дослідження давньогрецьких амфор, видається наукова серія видань «Античний мир и археология», де завжди присутні матеріали, що висвітлюють античні керамічні комплекси та окремі розробки у цій галузі.

Відтак, подальше дослідження речових керамічних матеріалів з некрополів хори Ольвії, їх детальний науково-аналітичний та технічний розгляд, на наш погляд, є окремою перспективною темою. Тим не менше, що стосується амфорного матеріалу, як видається, необхідним є його попереднє висвітлення у контексті наявних сьогодні спеціальних наукових типологічних розробок та у світлі сакрально-ритуальної практики населення хори Ольвії.

У давньогрецькому поховальному ритуалі амфори, переважно, використовувались як тара для пиття (вино, вода, молоко), що супроводжувало небіжчика у потойбічний світ (Брашинский 1980, с. 12; Папанова 2006, с. 209–212). У закладах підбоїв та у складі кромлехів вони мали й певне апотропеїчне значення, яке полягало у перешкоджанні злим силам потрапити до померлого (Козуб 1974, с. 33).

У некрополях хори Ольвії VI—III ст. до н. е. амфори найчастіше були присутні безпосередньо у могилах, їх закладках (підбоях), а також серед решток надмогильних офірувань та поминальних тризн (засипки могил, у курганних насипах, у районі кромлехів, у рівчаках, жертвних ямах та майданчиках, біля поховальних споруд, тощо). Себто вони були необхідним елементом ритуалу на всіх етапах поховальної церемонії від самого початку й до завершення.

У VI—V ст. до н. е. найбільш поширеними в поховальних церемоніях були амфори Хіосу (Зеест 1960, табл. III, II-a; Лейпунская 1981, с. 56–57), Самосу та протофасоського типу (Брашинский 1980, с. 107, 215, таб. VII, I; Лейпунская 1981, с. 51–52, табл. 3, 2; 1988, с. 95–97, рис. 34)², Лесбосу (Брашинский 1980, с. 21;

² Побуває також думка, висловлена ще на початку 80-х рр. минулого століття П. Дюпоном, про походження цих амфор з Мілету (Dupont 1982, р. 203–206; Рубан 1991, с. 182). Але спроби багатьох дослідників пов'язати ті чи інші амфори з Мілетом на підставі лише того, що це місто було основним центром колонізаційного руху до Надчорномор'я, на жаль, не підкріплені достатньою аргументацією, бо навіть сьогодні не існує ніяких надійних еталонів для порівняння, на що свого часу звертала увагу Н.О. Лейпунська (Лейпунская 1981, с. 69), тим не менше припускаючи можливість їх виготовлення в кількох центрах. Крім того, не може бути переконливим і той факт, яким, переважно, користуються дослідники, що в Мілеті ці амфори трапляються частіше

Лейпунская 1981, с. 52—53; Clinkenbeard 1982, р. 248—268, pl. 71, 5) та аттичні (?) зі стаканопо-дібними ніжками (Зеест 1960, табл. III, 9-6; Ру-бан 1981, с. 65—66, рис. 1, 21; Лейпунская 1981, с. 26—27, 53—54, с. 86, табл. 5; Охотников 1990, с. 21). Останні, не зважаючи на їх червоний ко-лір, на підставі морфологічної єдності з «сіри-ми» посудинами, сучасні дослідники, головним чином, пов'язують із о. Лесбос (див.: Монахов 2003, с. 43—44; Birzescu 2012, s. 36—45), а різ-ницю між «сірими» та «червоними» амфорами, пов'язують з виробництвом в одному центрі, але в різних міських громадах, у майстернях з різ-ним режимом випалу (Монахов 2003, с. 43—44). Тим не менше, питання з локалізацією цих ам-фор, на наш погляд, залишається остаточно не вирішеним та потребує подальших досліджень. Зрідка, переважно у фрагментах, трапляються й іонійські амфори з широкими лаковими смуга-ми, які найчастіше пов'язують з виробництвом Клазомен, що підтверджує й аналіз глини, з якої вони виготовлені (Dupont 1982, р. 198—201).

У IV—III ст. до н. е. широко вживаними є амфори Хіосу «нового стилю» (Grace 1961, fig. 46; Брашинский 1980, с. 17—18; Лейпунская 1981, с. 57—58), Гераклеї Понтійської (Брашин-ский 1980, с. 22—25; Лейпунская 1981, с. 63—65), Фасоса (Брашинский 1980, с. 18—20; Лей-пунская 1981, с. 60—62). Зрідка на цвинтарях хори трапляються амфори та їх уламки інших центрів класично-елліністичної доби (синоп-ські, мендейські, кнідські, коські, коринфські, колхідські, родоські, херсонеські та ін.).

Амфори із сільських некрополів, як і з розко-пок Ольвії та поселень її хори, певним чином ви-світлюють торгівельно-економічні зв'язки дав-ньогрецького населення Нижнього Побужжя з іншими містами античного світу у VI—III ст. до н. е. Відзначимо й те, що амфори деяких цен-трів (Хіос, Самос, Гераклея Понтійська, Фасос) були найбільш «популярними» у цей час у похо-вальному ритуалі, що з одного боку свідчить про регулярність зв'язків ольвіополітів саме з цими містами, а з іншого — про стійку стандартизацію цієї тари протягом тривалого часу, що сприяло використанню її для улаштування поховальних

ніж на Самосі, де знайдені їх поодинокі фрагмен-ти (Dupont 1982, р. 205; Рубан 1991, с. 182). Але при цьому, перш за все, треба враховувати, що тара ви-готовлялась саме для імпорту, а не для внутрішньо-го користування. Себо в містах, куди в цих амфорах систематично постачалась продукція, безперечно, слід чекати значно більшу кількість їх знахідок ніж у місцях виробництва. Імовірність виготовлення цих амфор на Самосі, слідом за Н.О. Лейпунською, при-пускає і С.Б. Охотников (Охотников 1990, с. 21).

споруд, під час будівництва яких також дотри-мувались певних стандартів у розмірах та кон-структивних пропорціях. Особливо це стосу-ється амфорних та комбінованих з ними закладів підбоїв (найчастіше кількість амфор в одній споруді становила 4, 8 і 14) та зведення амфор-них кромлехів. Також, імовірно, це свідчить про систематичне постачання продукції у цих амфо-рах у Нижнє Побужжя досить великими парті-ями. Певним чином це підтверджують спосте-реження Н.О. Лейпунської щодо тари Хіосу, що надходила до Ольвії. Дослідниця, проаналізу-вавши весь типологічний ряд цих амфор, дійшла висновку, що їх постачання до міста було досить тривалим та, головне, безперервним, що свід-чить про стабільність торгівельно-економічних зв'язків Ольвії та Хіосу в архаїчну та класично-елліністичну добу (Лейпунская 1981, с. 68—69, 81)³. Це ж стосується й продукції Фасосу та Ге-раклеї Понтійської, починаючи з кінця V — по-чатку IV ст. до н. е. (Лейпунская 1981, с. 81). Без-перечно, масовий імпорт продукції у цих амфо-рах, обумовив накопичення великої кількості посудин та їх подальше вторинне використання ольвіополітами як у побуті, так і в поховально-му ритуалі.

³ У контексті торгівельних відносин між Ольвією та Хіосом є сенс згадати тут гіпотезу Н.О. Гаврилюк стосовно того, що в архаїчну та класичну добу основ-ним товаром, який постачався зі Скіфії до Греції були раби. Саме розвиток работоргівлі сприяв збага-ченню скіфської знаті у IV ст. до н. е. (Гаврилюк 1999, с. 66—67; 2000, с. 43—44). Ольвія, безумовно, висту-пала посередником у цих торгових операціях, ініці-аторами яких могли виступати самі скіфські царі, чим, за розповіддю Геродота, можна пояснювати часті візити Скіла до Ольвії (Снытко 2011, с. 134—135). Підкріпленням цієї гіпотези може бути ві-домий факт, засвідчений багатьма літературними джерелами, починаючи з Феопомпа, що саме Хіос першим розпочав масову закупівлю рабів — варва-рів для сільськогосподарських робіт (див: Шишова 1991, с. 95). За відсутності у цей час у Скіфії товарно-го землеробства, цілком імовірним видається припу-щення, що раби з Надчорномор'я могли бути досить конкурентним товаром в обмін на різноманітну ви-сокоякісну сільськогосподарську продукцію, пере-важно виноробства та ремісницьких і ювелірних ви-робів з Хіосу, які надходили до Ольвії безперервно та великими партіями, починаючи з доби колонізації. Так само хіоська продукція домінує і серед матеріа-лів розкопок скіфських пам'яток цього часу (Онай-ко 1966; Мелюкова 1988, с. 22—23; Бандуровський 2001, с. 68—79; Задников 2009, с. 15—21; Задніков, Гавриш 2011, с. 101—109). Не виключено, що заку-півлю рабів-варварів проводив і Самос, політична та економічна стратегія якого з часів тиранії Полікрата і раніше мало чим відрізнялась від сусіднього Хіоса. Самос, як Хіос, Наксос, Коринф та деякі інші, був економічно розвинутим та прогресуючим центром Греції з доби високої архаїки (Яйленко 1983, с. 156).



Рис. 7. Комбінована закладка підбою. Північний некрополь біля с. Прибузьке (за: Снытко 2013, с. 98, рис. 10)

Амфори Хіосу часто трапляються, як під час розкопок поселень, так і серед матеріалів некрополів, мають найбільший хронологічний діапазон — від кінця VI (опуклогорлі різних типів) до кінця IV ст. до н. е. («нового стилю» з ковпачковими ніжками). За морфологічними особливостями Н.О. Лейпунська виділяє не менше семи типологічних варіантів таких посудин за хронологічним рядом, сформованих на аналізі порівняння окремих характерних рис (Лейпунская 1981, с. 29). У Пітухівському некрополі, де виявлено незначну кількість могил другої половини III — початку II ст. до н. е. (${}_2S$, ${}_3O$, ${}_3Q$), навіть зафіксований екземпляр хіоської (?) амфори цього часу з високим, видовженим над ручками, лійкоподібним, дещо опуклим горлом, низькими округлими в перетині ручками та ніжкою у вигляді стилізованого ковпачка (Ebert 1913, S. 63, Abb. 66), яка за морфологічними особливостями є продовженням типу посудин з т. зв. ковпачковими ніжками «нового стилю», що побутують у IV ст. до н. е. (Grace 1961, fig. 46; Лейпунская 1981, с. 92—93, табл. 11, 12, с. 112, табл. 31)⁴.

У некрополях пізньоархаїчного—ранньокласичного часів, хіоські опуклогорлі амфори (цілі або в уламках) найчастіше походять з ямних підкурғанних поховань, де, переважно, зафіксовані безпосередньо у поховальних спорудах як реквізит, що супроводжував небіжчика. Так, одразу дві амфори першої чверті V ст. до н. е. виявлені у підкурғанній могилі ${}_7G$ Аджигольської ділянки Марицинського некрополя (Ebert 1913, S. 11, Abb. 8, S. 12, Abb. 9, S. 13, Abb. 10). Ще один цілий екземпляр зафіксова-

ний у підкурғанній могилі ${}_7T$ того ж могильника (Ebert 1913, S. 16). Уламки одразу чотирьох амфор, серед яких дві хіоські з підфарбованими вінцями та лаковими кільцями — діпінті на горлах попід вінцями (рис. 1, 3—4) третього типу за В. Грейс, що датує їх часом близько 480 р. до н. е. (Grace 1961, fig. 44), знайдені у підкурғанному похованні кургану 1 Південного некрополя біля с. Прибузьке (Снытко и др. 1988, с. 7—9). Така сама посудина, в уламках, зафіксована у ямній безкурғанній могилі 135/2000 Північного некрополя біля с. Прибузьке (рис. 2). Посудина мала два анепіграфічних енгліфічних тавра у вигляді маленьких кілець (від «причини»?), що були розташовані на горлі та у нижній частині ручки. Окремі уламки цього типу хіоських амфор зафіксовані і у Матросівському некрополі (Гребенников 2008, с. 148, рис. 16, 4, 6). Зазначимо, що дрібні фрагменти амфор хіоського виробництва часто-густо траплялись і як тризни біля могил та у засипках курғанних насипів. Отже, можна констатувати, що знайдені цілі екземпляри хіоських амфор, або розвали, що підлягають реставрації, яка відновлює їх повний профіль, в пізньоархаїчну та ранньокласичну добу, переважно, входили до складу поховального інвентарю. Із небіжчиком могли класти одну і більше амфор, що найімовірніше були попередньо заповнені вином, водою або їх сумішшю. Кількість амфор у могилі, очевидно, залежала від багатства похованої особи, її передсмертного побажання, тощо. Крім того, наявність амфор та посудин для пиття (кіліки, скіфоси, фіали) у могилі, у давніх греків пов'язувалось із культом Діоніса. Давні греки вважали, що Діоніс дарує безсмертя тим, хто стає п'яним вживаючи вино (Папанова 2002, с. 267—272, 2006, с. 212). Крім того, за влучним висловом Б.В. Фармаковського, померлі у загробному царстві не повинні були страждати від мук Тантала (Фармаковский 1903, с. 24; Папанова 2006, с. 212), і для цього їм у могилу ставили значну кількість вина в амфорах та клали їжу. Додамо, що сакральний союз Діоніса, до якого входили й орфіки, відомий в Ольвії з початку VI ст. до н. е. (Русяева 1992, с. 198—200).

У похованнях середини — другої половини IV ст. до н. е. хіоські амфори «нового стилю» вже використовуються не тільки для інвентарного супроводу небіжчика та церемонії тризни, а й як елемент закладки поховальних споруд. Так, у підкурғанній могилі ${}_7N$ Аджигольської ділянки Марицинського некрополя такий посуд зафіксований серед амфорної за-

⁴ Знахідки амфор Хіосу III—II ст. до н. е. є вкрай рідкісними навіть для Ольвії (Лейпунская 1981, с. 58).

кладки підбою, який складався з восьми амфор різних центрів (Гераклея, Фасос, Менда)⁵ (Ebert 1913, S. 25, Abb. 27, S. 27, Abb. 30). Уламки хіоських амфор «нового стилю», що підлягали майже повній реставрації знайдені і у пограбованих підбійних могилах 154, 155/2000 Північного некрополя біля с. Прибузьке, де теж могли бути у складі амфорних або комбінованих з ними закладок (Снытко 2000, с. 45—46, рис. 105; 106) (рис. 3). Зазначимо також, що значна кількість дрібних фрагментів амфор цього центру траплялася у засипках та тризнах багатьох могил Північного некрополя біля с. Прибузьке (Снытко 2000, с. 90).

Самоські амфори — найпоширеніші після хіоських на некрополях хори у VI—V ст. до н. е. Найбільше їх зафіксовано у похованнях Південного та Північного некрополів біля с. Прибузьке. Переважно, всі вони датуються у межах кінця VI — перших двох чвертей V ст. до н. е. (Лейпунская 1981, с. 51—52, табл. 3, 2; Рубан 1991, с. 190, рис. 8)⁶. Найдавніші екземпляри (кінець VI — перша чверть V ст. до н. е.) походять із Південного некрополя біля с. Прибузьке. Так, самоська амфора цього часу (рис. 1, 2) знайдена в похованні кургану 1 разом з двома хіоськими (Снытко и др. 1988, с. 9). Одразу дві самоські амфори зафіксовано у поховальній споруді кургану 3, де їх виявлено у кутках великої підпрямокутної ями, у східній її частині

⁵ Амфори, що підтримували склепіння підбою, звичайно, підбирали за розміром, і такі, що співпадали з висотою склепіння. Тому для цього, переважно, обирали амфори з одного керамічного центру (найчастіше гераклейські). Випадки, коли у закладках трапляються посудини різних центрів, у некрополі Ольвії та на могильниках хори є поодинокими.

⁶ Приблизно у середині V ст. до н. е. масовий самоський імпорт припиняється. Скоріше за все, це було пов'язано із військовими подіями кінця 440-х — 439 рр. до н. е. — війни Мілету з Самосом, коли в результаті спільних дій Мілету та Афін, після 8-місячної облоги у 439 р. на Самосі було скинуто олігархію та до влади прийшли демократи, що підтримували політику Афін (Кондратюк 1983, с. 335). Жителі Самосу змушені були сплатити велику грошову суму, яку переможці витратили на війну (Thuc. I, 117, 3; Plut. Per., 25; Diod., XII, 27), і надалі вони зобов'язувались сплачувати форос до Афінського морського союзу згідно з клятвою вірності. Цей удар по економіці острова був досить відчутним та, безперечно, відобразився на торгівельних зв'язках із причорноморськими ринками збуту, які, скоріше за все, були налагоджені та контролювались представниками олігархії. До того ж, найімовірніше, постраждала й аграрна територія — хора, яка згідно з відомою античною практикою завжди першою спустошувалась та руйнувалась загарбниками. Все це у комплексі, безумовно, повинно було привести державу до економічного стаєсису (Снытко 2014, с. 19).

біля залишків черепа небіжчика (Снытко и др. 1988, с. 15). На дні однієї з амфор зафіксовано товстий бурштиноподібний шар т. зв. «винного каменя» жовтого кольору, що свідчить про наявність у посудині вина. Окремі фрагменти самоської амфори виявлено і у заповненні поховання кургану 2 (Снытко и др. 1988, с. 12). Відзначаємо, що самоські амфори Південного некрополя виконували функції поховального інвентарю. У Північному некрополі біля с. Прибузьке у похованні 28/2000 знайдено частину горла самоської амфори (рис. 4, 1; Снытко 2000, с. 21). Уламки самоських амфор також зафіксовано у заповненнях ще 13 поховань першої чверті V ст. до н. е. (курган 3/2000; поховання 17, 28, 55, 61, 85, 90, 100, 104, 105, 121, 130, 315/2000; Снытко 2000, с. 98—110), де вони могли бути як залишками інвентарного супроводу, так і рештками поховально-поминальної церемонії (офірування, возливання).

Аттичні амфори (?; Лесбос-К?), як і самоські, серед сільського населення побутували тільки в пізньоархаїчну—ранньокласичну добу. Часто-густо вони трапляються і у некрополях, де за типологією датуються, переважно, першою половиною V ст. до н. е. (Зеест 1960, табл. III, 9-б; Рубан 1981, с. 65—66, рис. 1, 21; Лейпунская 1981, с. 26—27, 53—54, с. 86, табл. 5; Охотников 1990, с. 21). Верхня частина такої амфори зафіксована у північно-східному секторі кургану 2 Південного некрополя біля с. Прибузьке (рис. 1, 1), де, найімовірніше, відбулось траурне узливання (Снытко и др. 1988, с. 12—13). Два екземпляри, що повністю відновлені під час реставрації, зафіксовано у похованнях 93, 135/2000 Північного некрополя біля с. Прибузьке (рис. 5; 6; Снытко 2000, с. 34—35, 42). Характерні уламки аттичних(?) амфор також знайдено у заповненнях ще 10 могил того ж могильника (кургани 3, 6, 11, 16/2000; поховання 17, 42, 66-а, 80, 89, 295; Снытко 2000, с. 98—110), де вони могли бути як залишками інвентарного супроводу, так і рештками поховально-поминальної церемонії (офірування, узливання).

Українськими на сільських некрополях VI—V ст. до н. е. є сіроглиняні амфори **Лесбосу** та амфори з широкими лаковими смугами виробництва **Клазомен**. Доки не знайдено жодного цілого екземпляру цих посудин. Вони, переважно, трапляються в дрібних уламках як залишки поминальної тризни, наприклад у кургані 2 Південного некрополя біля с. Прибузьке (Снытко и др. 1988, с. 13).

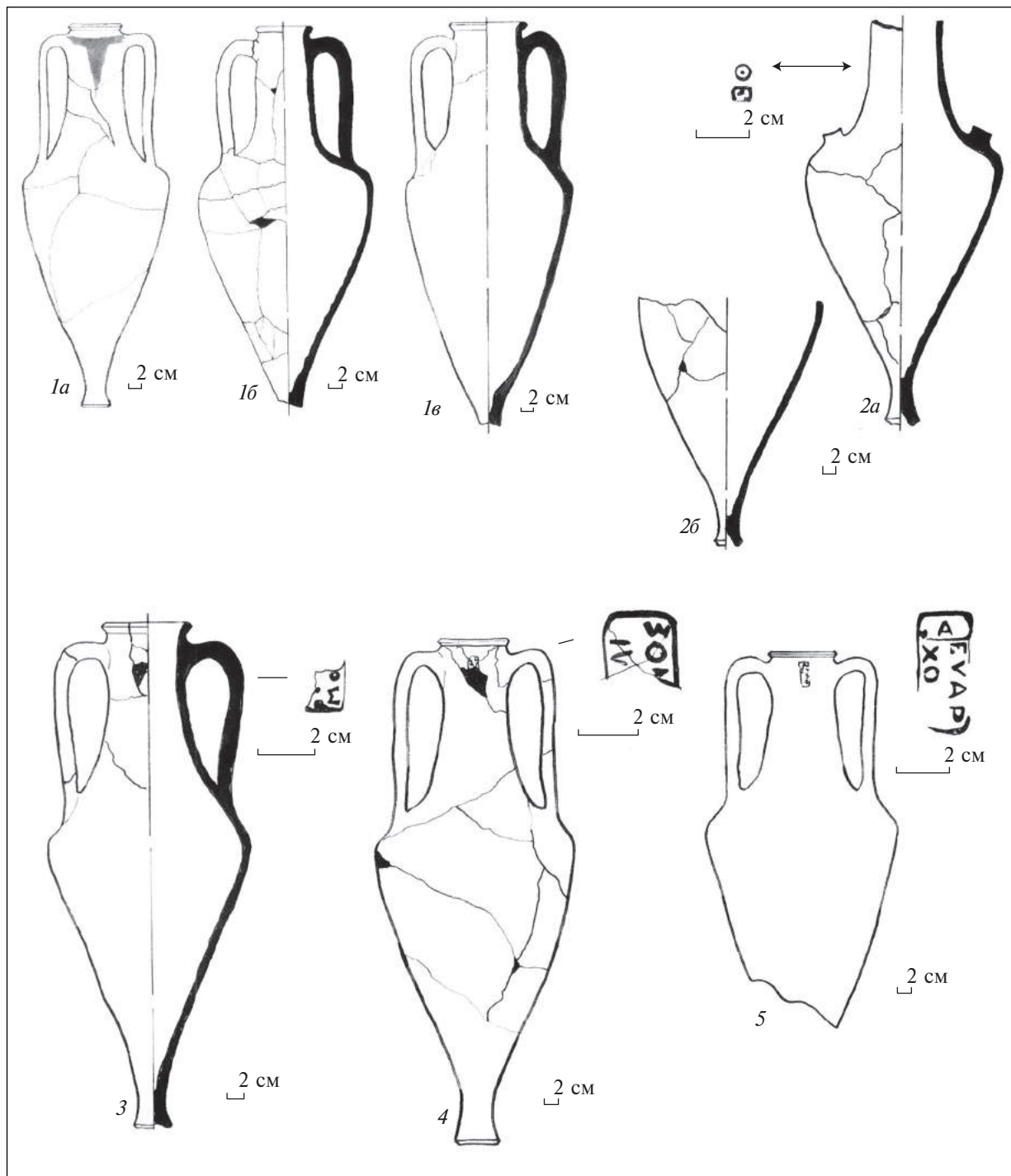


Рис. 8. Гераклейські амфори з Північного некрополя біля с. Прибузьке (3 — поховання 10; 4 — поховання 11; 5 — поховання 18)

Амфори **Гераклеї Понтійської** (рис. 8—10) у класично-елліністичну добу за кількістю знахідок цілих екземплярів та окремих фрагментів значно переважають інші. Вони зафіксовані майже на кожному некрополі IV—III ст. до н. е., де проводились археологічні дослідження. Гераклейські амфори у цей час використовувались і як посудини, що супроводжували померлого у потойбічний світ, і як елемент за-

кладок підбійних поховань. Велика кількість гераклейських амфор, зокрема таврованих, походить із Пітухівського некрополя (Ebert 1913, S. 26, 29, 31—32, 34, 36, 37, 38, Abb. 41, S. 40, 41, Abb. 43, S. 42, 53, 59, Abb. 61). На некрополі зафіксовано й чотири амфорні закладки (поховання ${}_4R$, ${}_3X$, ${}_4S$, ${}_1N$). Ці поховання розташовані компактною групою у південно-західному секторі некрополя та, виходячи з

матеріалу, датуються межею третьої та четвертої чвертей IV ст. до н. е. (Ebert 1913, S. 25—42). Так само вони датуються у некрополі Ольвії (Парович-Пешикан 1974, с. 17) і на інших сільських цвинтарях (Снытко 1990, с. 12—13, 2009, с. 28). Найбільше відзначаються закладки поховань χ і δ , у складі яких було виявлено по 12—14 гераклейських амфор (Ebert 1913, S. 35, Abb. 40). Цікаво також і те, що і в ольвійському некрополі, і у Пітухівці найчастіше у одній поховальній споруді виявляли 8 та 14 амфор. Сумнівно, що ця закономірність могла мати сакральний характер. Скоріш за все, це свідчить про деякі елементи стандартизації поховань в Ольвії та на її хорі (Снитко 2009, с. 28). Чотири гераклейські амфори зафіксовано у складі комбінованої закладки поховання 1/1988 Північного некрополя у с. Прибузьке (рис. 7; Снытко и др. 1988, с. 27—30; Смирнов, Снытко, Липавский 1990, с. 90—91). Ще дві гераклейські амфори знайдено у зруйнованій комбінованій закладці підбою в кургані 2/2000 (рис. 8, 2a—2б; Снытко 2000, с. 6, рис. 108, 1—2; 2009, с. 28—29, рис. 4). Загалом, цілі екземпляри та характерні уламки гераклейських амфор, іноді з енгліфічним тавром зафіксовано у 35 похованнях некрополя (кургани 2, 4, 12, 14/2000; поховання 1/1988, 1, 6, 10, 11, 13, 18, 18-а, 40, 44, 63, 65, 68, 74, 91, 92, 95, 137, 161, 167, 168, 175, 182, 214, 215, 246, 252, 267, 314, 317, 320/2000; Снытко 2000, с. 98—110)⁷. Більшість штемпелів на амфорах належать до першої, другої та шостої ранніх груп (період «А»), за класифікацією І.Б. Брашинського (знайдені у похованнях 1/1988; 6, 10, 11, 18, 40, 95, 167, 225/2000; рис. 8, 3—5). Вони датуються межею першої та другої чвертей IV — кінцем другої чверті IV ст. до н. е. (Брашинский 1980, с. 39). У штемпелях читаються імена Еварха, Діонісія, Тюгета, Молоса, Алкета. З ними фігурують імена фабрикантів (керамевсів?) Евклеона, Арістіппа, Мюса. До 4 та 5 пізніх груп (період «С») належать штемпеля з поховань в кургані 2/2000 та могили 63/2000 (рис. 8, 2a; 9, 1). У таврі 4 групи читається ім'я магістрата Каллія та простежується емблема, характерна для міської сакральної символіки, у вигляді палиці Геракла — міфічного засновника міста (див.: Ефремов 2011, с. 212—213; рис. 13, 2). Ці штемпеля датуються останньою чвертю IV ст. до н. е. (Брашинский 1980, с. 39).

⁷ Без урахування амфорного матеріалу з трьох поховань, досліджених на некрополі В.М. Отрешком і А.С. Островерховим у 1983 р. (див.: Монахов 1999, с. 271—272).

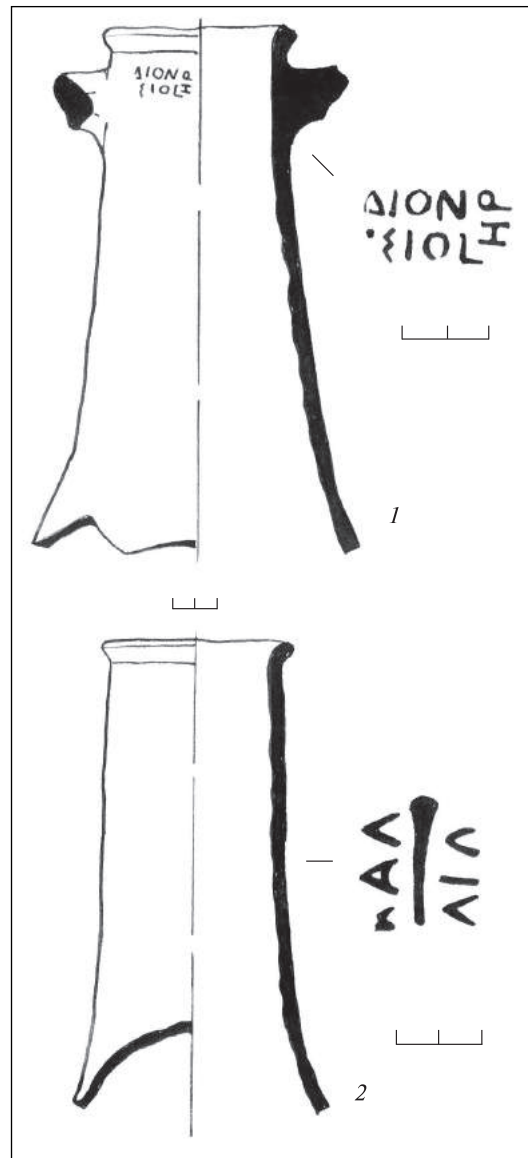


Рис. 9. Тавровані уламки гераклейських амфор з Північного некрополя біля с. Прибузьке

Цим саме часом датується і таврована гераклейська амфора (штемпель поганой якості) з поховання 5 некрополя в уроч. Дідова Хата, що у складі інвентарного супроводу була зафіксована біля кісток ніг похованого. Також, додамо, що у цій могилі був присутній весь необхідний набір для питва, бо біля черепа похованого знайдений буролоковий канфар (Лапин 1969, с. 6, табл. 6—7). Такий само набір присутній і у похованні зі Старобогданівського некрополя (Снытко, Смирнов 2009, с. 268—270, рис. 3; 4, 1). Штемпель на амфорі належить до 5 пізньої групи, за І.Б. Брашинським, та датується кінцем IV — початком III ст. до н. е. (Брашинский 1980, с. 39).

Дві тавровані горловини та нижня частина амфори зафіксовані під час охоронних до-

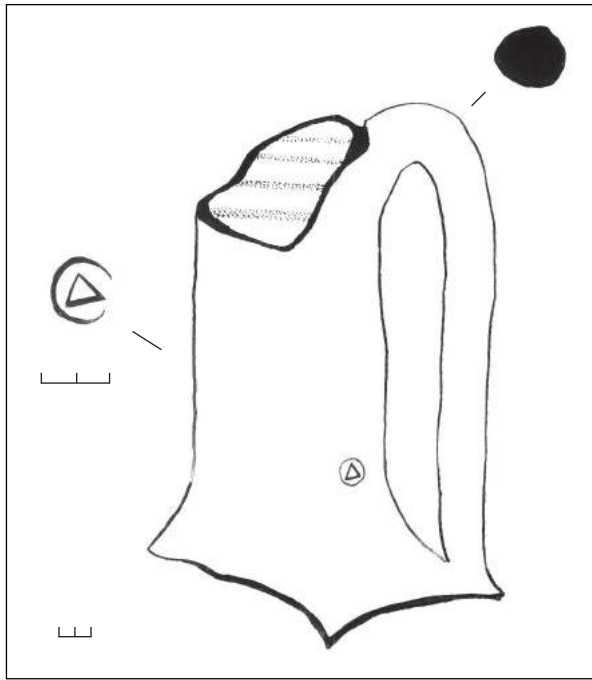


Рис. 10. Горло амфори Пепарета з Північного некрополя біля с. Прибузьке

сліджень некрополя поселення Миколаїв 6 (Смирнов 2012, с. 161, 163, рис. 11, 3—7).

Фасоські амфори IV—III ст. до н. е. трапляються значно рідше за гераклейські, але є другими за кількістю знахідок на некрополях периферії. Вони зафіксовані у могилах, переважно у складі інвентарного супроводу. Відомі у похованнях некрополів в уроч. Дідова Хата, Пітухівка (Ebert 1913, S. 27, Abb. 28, S. 30, Abb. 34, S. 63, Abb. 66). У Північному некрополі біля с. Прибузьке профілюючі уламки цих амфор зафіксовано у чотирьох похованнях (84, 172, 212, 300; Снытко 2000, с. 98—110).

До кола Фасоса належить і верхня частина амфори із поховання 224/2000 з вузьким лійкоподібним горлом та округлими у перетині ручками (рис. 4, 2). Найімовірніше, ця амфора мала зовсім невеликі розміри. На жаль, прямих аналогій цій посудині ми не знайшли. Горло амфори з енгліфічним клеймом у вигляді монограми (літера «дельта») з поховання 157/2000 можна зарахувати до продукції **Пепарету** (Пепарет 1 (Солоха 2); рис. 10). Аналогічне клеймо на амфорі Пепарету зберігається в музеї Волосу (Греція) (Амперер, Гарлан 1992, с. 20—21, рис. 10). Амфори **Синопи**, **Менди** та інших центрів (**Херсонес**, **Кос**, **Родос**, **Кнід**) IV—III ст. до н. е. трапляються у поодиноких випадках та, переважно, у фрагментах. Мендейська та синопська амфори знайдені у Пітухівському некрополі (Ebert 1913,

S. 27, Abb. 28, S. 27). Там само, у похованні γD , зафіксовано синопське амфорне тавро з ім'ям астінома Есхіна при керамевсі Посейдонії (емблема затерта; Ebert 1913, S. 47), яке, за Б.М. Граковим, належить до п'ятої або шостої хронологічної групи (Граков 1929, с. 184). Й.Б. Брашинський зараховує цей штемпель до четвертої групи (Брашинський 1980, с. 181, № 563), яку вслід за Д.Б. Шеловим датує III ст. до н. е., найімовірніше, його першою половиною (Брашинський 1980, с. 42—43). Незначна кількість знахідок на некрополях, очевидно, свідчить про менш систематичне їх постачання до Ольвії та про невеликий обсяг продукції цих центрів, що безпосередньо надходила до мешканців хори. Можливо, це було пов'язано й з високою ціною на цей товар, або з великим попитом на нього у міського населення, тому до сільських поселень потрапляла досить мала його кількість. Що стосується Синопи, то на базі досліджень матеріалів з розкопок Ольвії Н.О. Лейпунська вказує на масове постачання до Північного Причорномор'я у IV ст. до н. е., переважно, синопської будівельної кераміки⁸. Особливого поширення амфорний імпорт з Синопи до Ольвії набув уже у III ст. до н. е. (Лейпунская 1981, с. 76). Додамо й те, що поховання з амфорними та комбінованими закладками некрополів хори, де зафіксована більшість цілих екземплярів, датується саме третьою — початком останньої чвертей IV ст. до н. е. Загалом, й більшість поховань на сільських цвинтарях з наявністю амфор, переважно, належить до IV ст. до н. е. «Мода» на улаштування амфорних і комбінованих з ними закладок підбійних поховань у пізньокласичну—ранньоелліністичну добу характерна не тільки для Нижнього Побужжя. Так, у Нижньому Подністер'ї вони у поодинокій

⁸ Цей висновок підтверджують і матеріали розкопок поселення хори Ольвії Сиверсів Маяк 1, де синопські штемпели першої та другої груп (360—340; 340—305 рр. до н. е.) зафіксовані переважно на черепиці (Снытко 1995, с. 147; Jefremow, Snytko 2004, S. 38, 40—42, Abb. 1, 2, 3; Снытко, Касьяновский 2012, с. 39). Загалом, амфорний імпорт Синопи на поселенні складає лише 15 % серед знахідок продукції інших міст у IV—III ст. до н. е. (Снытко 1995, с. 147). При цьому зауважимо, що амфори Хіосу та Гераклеї складають 60 % (відповідно 40 і 20 %). 25 % припадає на амфори інших центрів (Фасос, Херсонес, Кнід, Родос, Кос, Амфіполіс та ін.; Снытко 1995, с. 147). Таку саму картину, з незначними відмінностями, надають і результати розкопок інших пам'яток сільської округи Ольвії (Крыжицкий і др. 1989, с. 128). Отже, відсоткове співвідношення амфорних знахідок, згідно з центрами їх виробництва, на поселеннях хори майже співпадає з показником їх присутності на сільських некрополях.

ких випадках відомі в Миколаївському (Мелюкова 1975, с. 86—87, 227, рис. 31, 5) та Надлиманському (Субботин, Охотников 1981, с. 104, 106, рис. 1, 1, 2, 3, 5, 7, 10) могильниках, що загалом свідчить про спільні риси у поховальному обряді іонійського населення, яке заселяло територію Причорномор'я у часи колонізації, та про тісні економічні і культурні зв'язки між полісами Північно-Західного Причорномор'я в античну епоху (Снытко 1990а, с. 93). До того ж треба враховувати, що у класично-елліністичну добу Ольвія здійснювала сакральний протекторат над загальногрецьким святилищем Ахілла

на Левке (майже до II ст. н. е. див.: Охотников, Островерхов 1993, с. 116; Снытко 2009а, с. 84; 2009б, с. 365—371), мала військовий флот, про що свідчать лапідарні документи (IOSPE, I², 325; Виноградов 1984, с. 56; 1989, с. 164 сл.) та була найвпливовішою і наймогутнішою державою у Північно-Західному Понті до етапу кризи у пізньоелліністичний період.

Завершуючи огляд амфорної тари зазначимо, що у VI—III ст. до н. е. вона, безперечно, була одним з найважливіших елементів поховального церемоніалу сільського населення Нижнього Побужжя на всіх його етапах.

- Амперер Ж.И., Гарлан И.* Греческие амфорные мастерские // Греческие амфоры. — Саратов, 1992. — С. 8—31.
- Бандуровський О.В.* Античні амфори з курганів скіфського періоду Лівобережної лісостепової України // Археологія. — 2011. — № 1. — С. 68—79.
- Брашинский И.Б.* Методика изучения стандартов древнегреческой керамической тары // СА. — 1976. — № 3. — С. 87—103.
- Брашинский И.Б.* Греческий керамический импорт на Нижнем Дону. — Л., 1980.
- Буйських С.Б.* Три пригоршні землі на могилу археолога // БИ. — Симферополь; Керчь, 2012. — Вып. XXVI. — С. 512—539.
- Виноградов Ю.Г.* Керамические клейма острова Фасос // НЭ. — 1972. — Вып. X. — С. 3—64.
- Виноградов Ю.Г.* Декрет в честь Антестерия и кризис Ольвийского полиса эпоху эллинизма // ВДИ. — 1984. — №1. — С. 51—80.
- Виноградов Ю.Г.* Политическая история Ольвийского полиса VII—I вв. до н. э. (историко-эпиграфическое исследование). — М., 1989.
- Внуков С.Ю.* Причерноморские амфоры I в. до н. э. — II в. н. э. — М., 2003.
- Гаврилюк Н.А.* История экономики Степной Скифии VI—III вв. до н. э. — Харьков, 1999.
- Гаврилюк Н.А.* Степная Скифия VI—V вв. до н. э. (эколого-экономический аспект). — Автореф. ... дисс. докт. ист. наук. — СПб., 2000.
- Граков Б.Н.* Древнегреческие клейма с именами астиномов. — М., 1929.
- Гребенников Ю.С.* Киммерийцы и скифы Степного Побужжя (IX—III вв. до н. э.). — Николаев, 2008.
- Ефремов Н.В.* Монархическая символика в керамических клеймах Синопы: Селевкидское влияние на Южном берегу Понта // ВЭ. — М., 2011. — Вып. V. — С. 207—231.
- Задников С.А.* Античная керамика третьей четверти VII в. до н. э. из раскопок на Бельском городище // Международные отношения в бассейне Чёрного моря в скифо-античное и хазарское время. — Ростов-на-Дону, 2009. — С. 15—21.
- Задніков С.А., Гавриш П.Я.* Антична кераміка в матеріалах зольника 7 західного укріплення Більського городища // Археологія. — 2011. — № 3. — С. 101—109.
- Зеест И.Б.* Керамическая тара Боспора. — М., 1960 (МИА. — 83).
- Иванов Т.* Антична керамика от некрополя на Аполония // Аполония. Разкопките в некрополя на Аполония през 1947—1949 г. — София, 1963. — С. 65—269.
- Кац В.И.* Типология и хронологическая классификация херсонесских магистатских клейм // ВДИ. — 1985. — № 1. — С. 87—113.
- Кац В.И.* Методика сравнительной оценки экспорта—импорта товаров в керамической таре из одного производственного центра // Греческие амфоры. — Саратов, 1992. — С. 205—228.
- Кац В.И.* Греческие керамические клейма эпохи классики и эллинизма (опыт комплексного изучения) // БИ. — Вып. XVIII. — Симферополь; Керчь, 2007.
- Кац В.И., Тункина И.В.* Зарождение керамической эпиграфики в России // АМА. — Саратов, 1990. — Вып. 7. — С. 111—122.
- Кац В.И., Монахов С.Ю.* Предисловие редакторов // Греческие амфоры. — Саратов, 1992. — С. 3—7.
- Козуб Ю.И.* Некрополь Ольвії V—IV ст. до н.е. — К., 1974.
- Кондратюк М.В.* Архэ и афинская демократия // Античная Греция. — М., 1983. — Т. 1. — С. 327—365.

- Крыжицкий С.Д., Буйских С.Б., Бураков А.В., Отрешко В.М.* Сельская округа Ольвии. — К., 1989.
- Лапин В.В.* Отчёт о раскопках античного могильника у Маяка Дедова Хата Николаевского района, Николаевской области // НА ІА НАНУ. — 1969/ 16-б.
- Лейтунская Н.А.* Керамическая тара из Ольвии (из опыта изучения амфор VI—IV вв. до н. э.). — К., 1981.
- Лейтунская Н.А.* Керамика из затопленной части Ольвии // Античная культура Северного Причерноморья. — К., 1984. — С. 65—88.
- Лейтунская Н.А.* Амфоры // Культура населения Ольвии и её округа в архаическое время. — К., 1987. — С. 87—102.
- Мелюкова А.И.* Поселение и могильник скифского времени у с. Николаевка. — М., 1975.
- Мелюкова А.И.* Народы Северного Причерноморья накануне и в период греческой колонизации // Местные этнополитические объединения Причерноморья в VI—IV вв. до н. э. — Материалы IV Всесоюзного симпозиума по древней истории Причерноморья: Цхалтубо-Вани 1985. — Тбилиси, 1988. — С. 8—27.
- Монахов С.Ю.* Динамика форм и стандартов синопских амфор // Греческие амфоры. — Саратов, 1992. — С. 163—204
- Монахов С.Ю.* Греческие амфоры в Причерноморье. Комплексы керамической тары VII—II веков до н. э. — Саратов, 1999.
- Монахов С.Ю.* Греческие амфоры в Причерноморье. Типология амфор ведущих центров-экспортёров товаров в керамической таре. Каталог-определитель. — М.; Саратов, 2003.
- Монахов С.Ю., Рогов Е.Я.* Амфоры некрополя Панское I // АМА. — Саратов, 1990. — Вып. 7. — С. 128—154.
- Онайко Н.А.* Античный импорт в Приднестровье и Побужье в VII—V вв. до н. э. — М., 1966 (САИ. — Д. 1—27).
- Онайко Н.А.* Античный импорт в Приднестровье и Побужье в IV—II вв. до н. э. — М., 1970 (САИ. — Д. 1—27).
- Онайко Н.А.* Архаический Торик. Античный город на северо-востоке Понта. — М., 1980.
- Охотников С.Б.* Нижнее Поднестровье в VI—V вв. до н. э. — К., 1990.
- Охотников С.Б., Острроверхов А.С.* Святилище Ахилла на острове Левке (Змеином). — К., 1993.
- Папанова В.А.* Особливості поминально-поховального обряду некрополя Ольвії // Наукові праці історичного факультету Запорізького державного університету. — Запоріжжя, 2002. — Вип. XV. — С. 268—272.
- Папанова В.А.* Урочище Сто могил — некрополь Ольвии Понтийской. — К., 2006.
- Парович-Пешикан М.* Некрополь Ольвии эллинистического времени. — К., 1974.
- Рубан В.В.* О датировке поселения Козырка II // Памятники древних культур Северного Причерноморья. — К., 1979. — С. 60—80.
- Рубан В.В.* О датировке Ягорлыцкого поселения // Исследования по античной археологии Северного Причерноморья. — К., 1980. — С. 104—114.
- Рубан В.В.* Археологический комплекс из поселения Чертоватое II на Бугском лимане // Памятники древних культур Северо-Западного Причерноморья. — К., 1981. — С. 63—73.
- Рубан В.В.* Классификация клазоменских амфор из Нижнего Побужья // ПИО. — Парутино, 1985. — С. 67—68.
- Рубан В.В.* Опыт классификации так называемых милетских амфор из Нижнего Побужья // СА. — 1991. — № 2. — С. 182—195.
- Рубан В.В.* Раскопки и разведки античных памятников Нижнего Побужья // БИ. — Симферополь; Керчь, 2012. — Вып. XXVI. — С. 531—534.
- Рубан В.В., Отрешко В.М.* Граффити приольвийских поселений догетского времени // БИ. — Симферополь; Керчь, 2012. — Вып. XXVI. — С. 530—531.
- Русяева А.С.* Религия и культура античной Ольвии. — К., 1992.
- Скуднова В.М.* Архаический некрополь Ольвии. — Л., 1988.
- Смирнов А.И.* Александровский — новый могильник хоры Ольвии в г. Николаев // Древности Северного Причерноморья III—II вв. до н. э. — Тирасполь, 2012. — С. 149—164.
- Смирнов И.А., Снытко И.А., Липавский С.А.* Погребения IV в. до н. э. Северного некрополя у с. Прибугское // Проблемы истории и археологии Нижнего Поднестровья. — Тез. док. и сообщений научно-практической историко-краеведческой конференции. — Ч. 2. — Белгород-Днестровский, 1990. — С. 90—91.
- Снытко И.А.* Погребальные обряды населения ольвийской хоры // Материалы по археологии Ольвии и её округи. — Препр. — К., 1990. — С. 7—17.
- Снытко И.А.* Подбойные могилы античных некрополей Нижнего Побужья и Нижнего Поднестровья IV—III вв. до н. э. // Проблемы истории и археологии Нижнего Поднестровья. — Тез. док. и сообщ. научно-практической, историко-краеведческой конференции. — Ч. 2. — Белгород-Днестровский, 1990а. — С. 91—93.
- Снытко И.А.* Исследования поселения Сиверсов Маяк-I на Бугском лимане (краткая информация о раскопках) // Античные полисы и местное население Причерноморья. — Материалы Международной научной конференции «Межполисные взаимоотношения в Причерноморье в доримскую эпоху. Экономика. Политика. Культура». — Севастополь, 1995. — С. 146—150.

- Снытко И.А.* Отчёт о раскопках Северного некрополя у с. Прибугское в 2000 году // НА ІА НАНУ. — 2000/141.
- Снитко І.О.* Поховальний обряд населення хори Ольвії IV—III ст. до н. е. // Археологія. — 2009. — № 3. — С. 25—34.
- Снытко И.А.* Культ Аполлона на древнегреческих поселениях Нижнего Побужья и некоторые аспекты культурно-исторического развития региона в античную эпоху // ССПК. — Запоріжжя, 2009а. — Вып. XV. — С. 183—188.
- Снытко И.А.* О культе Ахилла в Нижнем Побужье в античную эпоху // БФ. — Искусство на периферии античного мира. — СПб., 2009б. — С. 365—371.
- Снытко И.А.* Ольвийская тиранья, «скифский протекторат» и некоторые вопросы социально-политической и экономической истории Ольвийского полиса позднеархаического и раннеклассического времени // МАСП. — Вып. 12. — Одесса, 2011. — С. 125—149.
- Снытко И.А.* Погребальные сооружения сельских некрополей Ольвии в контексте древнегреческой ритуальной практики населения Нижнего Побужья позднеархаической, классической и эллинистической эпох // АВ. — Вып. 19. — СПб, 2013. — С. 91—104.
- Снитко І.О.* Характер і динаміка економічних стосунків Ольвії з містами Іонії в VI—V ст. до н. е. та початок формування внутрішньопонтійського ринку // Археологія. — 2014. — № 2. — С. 17—28.
- Снытко И.А., Гребенников В.Б., Липавский С.А., Смирнов И.А.* Отчёт о работах Ольвийской периферийной экспедиции сектора охраны памятников археологии Николаевского краеведческого музея в 1988 году // НА ІА НАНУ. — 1988/96.
- Снытко И.А., Касьяновский В.А.* Богоявленск и его окрестности: Историко-краеведческие очерки. — Симферополь, 2012.
- Субботин Л.В., Охотников С.Б.* Скифские погребения Нижнего Поднестровья // Древности Северо-Западного Причерноморья. — К., 1981. — С. 102—116.
- Фармаковский Б.В.* Раскопки некрополя древней Ольвии в 1901 г. // ИАК. — Вып. 8. — СПб., 1903. — С. 1—113.
- Федосеев Н.Ф.* Итоги и перспективы изучения синопских керамических клейм // Греческие амфоры. — Саратов, 1992. — С. 147—163.
- Шелов Д.Б.* Керамические клейма Танаиса III—I вв. до н.э. — М., 1975.
- Шишова И.А.* Раннее законодательство и становление рабства в античной Греции. — Л., 1991.
- Яйленко В.П.* Архаическая Греция // Античная Греция. — М., 1983. — Т. 1. — С. 128—193.
- Birzescu I.* Die Archaischen und Frühklassischen Transportamphoren // Histria. — Vol. XV. — Bukarest, 2012.
- Clinkenbeard B.G.* Lesbian Wine and Storage Amphoras: A Progress Report on Identification // Hesperia. — 1982. — Vol. 51. — № 3. — P. 248—268.
- Dupont P.* Amphores commerciales archaïques de la Grèce de l'Est // PDP. — Fasc. 554/557. — Napoly, 1982. — P. 193—209.
- Ebert M.* Ausgrabungen auf dem Gute Maritzyn, Gouv. Cherson (Süd. Rusland) // PZ. — Bd. V. — Leipzig, 1913.
- Grace V.* Amphoras and the Ancient Wine Trade. — Princeton, 1961.
- Jefremow N.* Die Amphorenstempel des hellenistischen Knidos. — München, 1995.
- Jefremow N., Snytko I.* Altgriechische Keramikstempel von den Ausgrabungen in der Wasserscheide Siversov Majak bei Olbia // МВАН. — St. Katharinen, 2004. — Bd. XXIII. — H. 2. — S. 1—46.
- Grandjouan C.* Terracottas and Plastic Lamps of the Roman Period // The Athenian Agora. — Vol. VI. — Princeton, 1961.
- Lang M.* Graffiti and dipinti // The Athenian Agora. — Vol. XXI. — Princeton, 1976.
- Robinson H.S.* Pottery of The Roman Period. Chronology // The Athenian Agora. — Vol. V. — Princeton, 1959.
- Rotroff S.I.* Hellenistic Pottery. Athenian and Imported Moldmade Bowls // The Athenian Agora. — Vol. XXII. — Princeton, 1982.
- Rotroff S.I.* Hellenistic Pottery. Athenian and imported wheelmade table ware and related material // The Athenian Agora. — Vol. XXIX. — Princeton, 1997. — Part I—II.
- Rotroff S.I.* Hellenistic Pottery. The Plain Wares // The Athenian Agora. — Vol. XXXIII. — Princeton. — Michigan, 2006.
- Sparkes B.A., Talcott L.* Black and Plain Pottery of the 6-th, 5-th and 4-th Centuries B.C. // The Athenian Agora. — Vol. XII. — Princeton. — 1970. — Part I—II.
- Townsend R.F.* The East Side of the Agora. The Remains beneath. The Stoa of Attalos // The Athenian Agora. — Vol. XXVII. — Princeton. — Baltimore. — Maryland, 1995.

Надійшла 29.01.2016

И.А. Снытко

АМФОРЫ С СЕЛЬСКИХ НЕКРОПОЛЕЙ ОЛЬВИЙСЬКОГО ПОЛИСА
VI—III вв. до н. э.: ЦЕНТРЫ ПРОИЗВОДСТВА, САКРАЛЬНО-РИТУАЛЬНЫЙ АСПЕКТ

В предлагаемой статье рассматривается наиболее массовая категория находок в погребениях могильников хоры Ольвии — амфоры. В позднеархаическую—раннеклассическую эпохи амфоры использовались преимущественно в качестве погребального реквизита, а также для возлияний при проведении похоронной процедуры и последующей тризны. В основном использовалась тара ведущих наиболее интенсивную торговлю с Ольвией греческих центров, среди которых преобладали Хиос, Самос, Аттика, Клазомены, Лесбос. В позднеклассическую эпоху, кроме использования в составе погребального инвентаря и для проведения ритуально-поминальной церемонии, амфоры широко применяются и в качестве деталей для обустройства погребальных сооружений (кромлехи, заклады подбоев). Наиболее применимыми в этих целях были амфоры Хиоса, Гераклеи Понтийской и Фасоса. Можно констатировать, что для населения Ольвийского полиса амфорная тара являлась одним из главных элементов при проведении погребальной процедуры в VI—III вв. до н. э.

I.O. Snytko

AMPHORAE FROM THE 6th—3rd CENTURY RURAL NECROPOLEIS
OF OLBIAN POLIS: PRODUCTION CENTRES AND SACRAL AND RITUAL ASPECT

In the article presented, analysed are the amphorae, the most mass category of the findings in graves of the burial grounds at Olbian chora. Amphorae were used mainly as the funeral property, and also for the libations during the funeral procedure and the following funeral feast in the Archaic and the Early Classical periods. Used were mainly the vessels from the Greek centres leading the most intensive trade with Olbia, among which Chios, Samos, Attic, Klazomenai, and Lesbos prevailed. In the Late Classical period, besides their usage in the burial inventory structure and for funeral rites, amphorae were widely used as the details for funeral structures building: cromlechs, vertical slabs covering the entrance into an undercut grave. The most often used for these purposes were the amphorae of Chios, Herakleia Pontike, and Thasos. It can be stated that amphorae were one of the most important elements in funeral rites for the Olbian polis population during the period from the 6th to the 3rd centuries BC.

М.С. Сергеева, О.Є. Черненко

ДЕРЕВ'ЯНІ ВИРОБИ З ДАВНЬОРУСЬКОГО ЧЕРНІГОВА
(матеріали розкопок 2006 р. на території Чернігівського дитинця)

У статті проаналізовано дерев'яні вироби, виявлені в одній із будівель XIII ст. на території Чернігівського дитинця в 2006 р. Окрім звичайного візуального обстеження, дерев'яні артефакти було вивчено з метою визначення сировини виробництва кожного виду виробів. Виявлено, що серед знахідок репрезентована продукція домашнього й професійного ремесла. Усі вироби виготовлені з місцевих порід дерева.

К л ю ч о в і с л о в а: Русь, стародавній Чернігів, дерев'яні вироби, дерев'яний посуд, ремесло, обробка дерева.

Деревообробка є однією з традиційних ремісничих галузей у Давній Русі. Дерево було найдоступнішим як будівельним, так і матеріалом для виготовлення дрібних речей різноманітного призначення.

Масові знахідки дерев'яних артефактів на півночі Русі, зокрема в Новгороді, започат-

кували вивчення майже невідомого до цього часу світу давньоруських дерев'яних виробів (Колчин 1968; 1971). Узагальнюючі роботи з давньоруської деревообробки та її продукції (Колчин 1985, с. 254—260; Хорошев 1997, с. 8—10; Розенфельдт 1997, с. 44—46; 1997а, с. 47—48; 1997б, с. 115—117) базуються переважно на новгородських даних. У той же час, унаслідок розкопок останніх десятиліть, на ба-

© М.С. СЕРГЕЄВА, О.Є. ЧЕРНЕНКО, 2016