

І.А. Готун, О.М. Казимір, А.М. Сухонос *

БОГОРОДИЦЯ З ХОДОСІВКИ

Публікація присвячена неординарній знахідці з розкопок Північної експедиції Інституту археології НАНУ розташованого у південних передмістях Києва відомого високим рівнем матеріальної та певних елементів духовної культури мешканців середньовічного селища в уроч. Рославське в Ходосівці. Виявлена нещодавно металева фігурка Богородиці — частина кіотного хреста першої половини XIII ст. — репрезентує унікальний твір середньовічної металопластики і слугує додатковим аргументом невичерпаності інформаційних можливостей сільських поселень давньоруської доби.

Ключові слова: Ходосівка-Рославське, селище, кіотний хрест, Київська Русь, середньовічна металопластика, Розп'яття, Богородиця.

Результати вивчення розташованого у південних передмістях Києва поселення давньоруської і монгольсько-литовської доби Ходосівка-Рославське, виявленого у 2007 р. Північною експедицією Інституту (Готун, Казимір 2009; Готун та ін. 2009) по мірі опрацювання отриманих матеріалів постійно оприлюднюються; немає необхідності характеризувати пам'ятку детально, оскільки їй крім інформаційних повідомлень про підсумки польових робіт присвячено низку публікацій про певні риси матеріальної культури населення (Готун та ін. 2010; Гунь 2014 та ін.; Готун, Сухонос 2015), що узагальнено в окремих працях (Готун 2014; 2017б). Відзначимо лише, що з першого сезону розкопок розміщена на невеликому підвищенні дніпровської заплави незначна за площею

пам'ятка привернула увагу серією неординарних знахідок (Готун 2008).

За період робіт отримано низку даних про різні сторони не лише матеріального, а й духовного, передусім релігійного, життя населення, яке характеризувалось, що цілком логічно з урахуванням хронології селища, поєднанням у світогляді як рис слов'янського язичництва, так і канонів православної обрядовості (Готун, Гунь 2014; Готун, Сухонос 2014). Водночас, серед матеріальних проявів останньої траплялись доволі рідкісні у Східній Європі унікальні речі, стосовно чого показові перламутрова імітація паломницького хрестика відвідувача Святої землі (Готун 2017б), нашивний металевий хрестик пільгрима, що вклонився Розп'яттю «Volto Santo» (Святий Лик) у соборі святого Мартіна в м. Лукка у Тоскані (Готун та ін. 2018) тощо. Одна із таких неординарних знахідок і розглядається у пропонованій роботі¹.

Виявлена вона у 2018 р. при дослідженні об'єкта 105 (рис. 1) у верхній частині заповнення останнього. Названа споруда вивчена на східному краю пункту за 5,0—7,0 м від початку пологого незабудованого схилу зайнятого пам'яткою підвищення. З півдня майже впритул примикає до крупної воронки часів Другої світової війни, за 25—30 м на північ від якої роботами минулих років було відкрито низку об'єктів масової забудови. З огляду на тотожність верхньої частини заповнення споруди і шару на цій ділянці поселення, будівлю оконтурено лише на світлому тлі материка, за 0,58 м від сучасної поверхні. Верхні 0,20—

* ГОТУН Ігор Анатолійович — кандидат історичних наук, науковий співробітник відділу давньоруської та середньовічної археології Інституту археології НАНУ, ORCID 0000-0002-9285-5107, ihor_hotun@iananu.org.ua

КАЗИМІР Олександр Миколайович — молодший науковий співробітник відділу давньоруської та середньовічної археології Інституту археології НАНУ, ORCID 0000-0001-8671-7077, oleksandr_kazymir@iananu.org.ua

СУХОНОС Андрій Михайлович — лаборант I категорії Північної постійнодіючої експедиції Інституту археології НАНУ, ORCID 0000-0003-0912-3165, andreyarh@i.ua

¹ Автори вважають своїм приємним обов'язком принагідно висловити щире вдячність співробітникам експедиції Мар'яні Гунь, Сергію Кирпі, Дмитру Ковкуну, Віктору Качуренку за технічну допомогу під час роботи над публікацією та колегам Тетяні Лозниці, Вірі Павловій, Михайлу Панченку, Максиму Осипенку (Київ), Наталі Войцешук (Львів), Ользі Етінгоф, Володимирі Міненку (Москва), Олександрі Колибенку (Переяслав), Тетяні Новик, Олені Черненко, Людмилі Ясновській (Чернігів) за сприяння у пошуках необхідної літератури і надані консультації щодо поширення пам'яток християнської металопластики.

0,25 м заповнення об'єкта репрезентують навколишній шар, підстелений прошарком 10–15 см більш інтенсивного за кольором порівняно з попереднім чорного супіску, який, у свою чергу, перекривав придонний прошарок сіро-жовтого супіску аналогічної потужності. У центрі будівлі розчищено вцілілий у анатомічному порядку кістяк поросяти, що залягав на згаданому чорному шарі. Заповнення утримувало також уламки керамічного посуду, два шматки жорен, фрагмент скляного браслета, свинцевий важок. Подібні речі зібрані і в навколишньому шарі. Заглиблена частина споруди розмірами 2,9 × 2,6 м підпрямокутна із заокругленими кутами, в основі якої простежується первісна зорієнтована кутами за осями сторін світу квадратна форма, а її стінки плавно переходять у долівку. Наявність з півдня та зі сходу від об'єкта незабудованих площ дозволяє розглядати його як крайній у структурі частково вивченої і частково знищеної воронкою розташованої з півночі ділянки.

Незначні розміри об'єкта та наявність у ній згаданого кістяка дозволяє провести паралель з поширеною у народній архітектурі українців (Вовченко 2003, рис. 297.7.8.3, 297.7.9.3, 297.7.10.5) спорудою під назвою «саж» (рис. 2) — невеликою господарською будівлею, де в умовах обмеження рухливості відбувалась відгодівля свиней (Грінченко 1909; Бломквист 1956, с. 198; Білодід 1978 та ін.). Суттєво, що об'єкт розташований на східній периферії пам'ятки, де простежена концентрація керамічного матеріалу, який маркує заключний етап існування поселення, хоч остаточні висновки будуть можливими лише після завершення опрацювання результатів розкопок. Не виключено, що саме певні катаклізми у житті мешканців пункту зумовили припинення використання цієї території і завадили власнику забрати поросля чи прибрати його рештки у випадку загибелі. Вивчення народного побуту дозволяє звернути увагу на поширену і донедавна традицію поміщати на двері чи над дверима хлівів хрести-обереги, починаючи від нанесених



Рис. 1. Об'єкт 105 з поселення Ходосівка-Рославське на етапі розчищення кістяка тварини та після вибирання заповнення



Рис. 2. Приклади сажів з Полтавщини і Слобожанщини в експозиції Національного музею народної архітектури та побуту України за П.Т. Вовченком



Рис. 3. Профіль з перетинами та лицевий і зворотний боки фігурки Богоматері з розкопок 2018 р. в Ходосівці

крейдою або кіптявою святкової свічки і закінчуючи виготовленими із дерева й металу, аж до прибивання на двері стайні знайденої в землі стулки енколпіона періоду Київської Русі (Пивоваров 2006, с. 189), а для старообрядців було властиве кріплення хрестів і над дверима оселі (Беляшевский 1892, с. 78). Водночас, будь-яких свідчень для розгляду ходосівської знахідки у контексті вивченої споруди не отримано, тому фрагмент аналізується як такий, що потрапив до заповнення останньої із навколишніх нашарувань. Враховуючи датування селища межею XI/XII—XIV ст., ця обставина може виявитись суттєвою для з'ясування хронології як використання виробу, що становить предмет цієї публікації, так і загалом розвитку досліджуваної поселенської структури.

Знахідка відлита з кольорового металу у кам'яній формі, характеризується дуже ретельним і детальним зображенням рис обличчя, складок та оздоблення одягу. Фігура майже фронтальна, покрита голова відчутно схилена до лівого плеча і оточена німбом, який передає потовщена на краю пластина. На плечах зібрані виразні складки мафорію, який, завершуючись нижче колін, обрамлює з боків зображену повздовжніми складками туніку. Детально підкреслені оздоблення поручів, головна пов'язка чи кайма мафорію на чолі та виражені м'якими округлими контурами складок шати в області ключиць і живота, до якого горизонтально прилягає зігнута в лікті права рука, якою прикрита кисть лівої. На рівні закінчення довгого вбрання та у верхній частині німба наявні сліди злому. Пластина з рельєфом дещо деформована, особливо в області голови й колін,

біля яких простежені сліди механічної дії, завдані важким гострим предметом. За середньої товщини близько 4 мм уламок має ширину до 2,6 см, вцілів у висоту (від верхнього краю німба до нижнього краю одягу) на 8,5 см (рис. 3)².

Аналогічні чи подібні до неї знахідки, що походять з південноруських земель та суміжних територій поодинокі. Передусім це — литий бронзовий хрест із Херсонеса та його копія з Судака, що, власне, репрезентують виріб, фрагмент якого зафіксований при дослідженні середньовічного поселення Ходосівка-Рославське.

Хрести із Херсонеса й Судака шестикінцеві, однобічні, 4,0 мм завтовшки, перший із них має розміри 24 × 9,5 см, другий — 21 × 9,6 см. Предмети містять рельєфне зображення Розп'яття з монограмою «ХС ІС» і хрестом над головою та спрямованим догори профілем людського обличчя (яке символізує Главу Адама) і фігурою Лазаря (котрий більш чітко простежений за фрагментом такої знахідки з городища біля Шепетівки та ідентифікований окремими дослідниками як Миколай Мирлікійський) з вертикальним підписом біля підніжжя. На бічних раменах нижньої, великої, перекардини, над якими поміщені симетричні прорізні погрудні фігури архангелів Михаїла і Гавриїла, що плачуть, праворуч та ліворуч, відповідно, наявні погрудні рельєфні зображення апостолів Петра і Павла у супроводі нанесених вертикально у дзеркальному відображенні слов'янськими літерами їх імен і горизонтальні скорочені найменування предстоячих, а меншої верхньої — парні погрудні зображення страстотерпців Бориса й Гліба і святих Василія Великого й Григорія Богослова з аналогічно вертикально написаними їхніми іменами та прорізними напівфігурами скорботних янголів вгорі (у херсонеській знахідці правий втрачений). Увінчує композицію Етимасія з шестикінцевим хрестом і монограмою «ХС ІС» у прямому написанні зі зміною місцями пар літер. Обабіч Розп'яття на спеціальних кронштейнах, де прямі короткі консолі завершені трилисниками, розміщені прикріплені до рамен німбами фігури предстоячих, які оплакують Христа: скорботної Богородиці й св. Іоанна Богослова (втраченого у обох кримських речей, але реконструйованого завдяки фіксації фрагмента такого виробу на городищі біля Шепетівки).

² Автори вдячні І.М. Ремізовському (НАОМіА) за можливість скористатись наданим ним фото речі, що перебуває на реставрації.

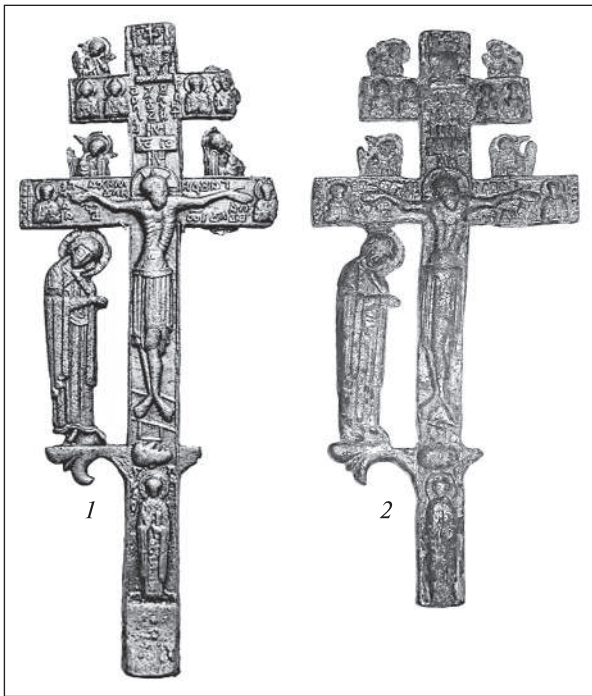


Рис. 4. Кіотний хрест з Херсонеса за Т.Ю. Яшаєвою та ін. (1) і його копійна відливка з Судака за Л.І. Іванченко та О.П. Моцею (2)

Обидва хрести відлиті в однобічній формі, призначені для кріплення на площині, на ймовірно врізанні виробу з Херсонеса в дошку, на думку спеціалістів, вказує виконання частини зображень в техніці прорізного лиття. Предмет із Судака дещо деформований, більш вузький у всіх частинах (рис. 4)³. Виріб з Херсонеса знайдений у одному з приміщень у складі садиби XIII—XIV ст. кварталу XVII Північного району, судацький — у залишках будинку XIII—XIV ст. біля Фортечної гори (Белов, Якобсон 1953, с. 138, 147, рис. 30; Фронджуло 1974, с. 144, 145, рис. 8; Стерлигова 1993, с. 7, 10, рис. 1; Пуцко 1996, с. 385, 386, табл. VIII: 5; 1999, с. 165—167; 2003а, с. 96—99, рис. 7, 9; Іванченко, Моця 2004, с. 105—107, рис. 1; Яшаєва та ін. 2011, с. 517 та ін.), а їхній сюжет, за спостереженнями фахівців, має аналоги у пам'ятках Сінаю та Венеції і дуже схожий на композицію Розп'яття на стеатитовому рельєфі із зібрання Оружейної палати Московського Кремля (Пескова 1998, с. 248), автором якого вважають візантійського майстра, можливим місцем виготовлення — Київ, а часом створення — кінець XII — пер-

³ Тут і далі знахідки подані без масштабу, оскільки більшість публікацій його не містить, а відповідні дані наведені авторами у тексті; водночас, пропорції предметів збережені, а їхні лінійні розміри при розгляді стилістичних особливостей творів мають другорядне значення.

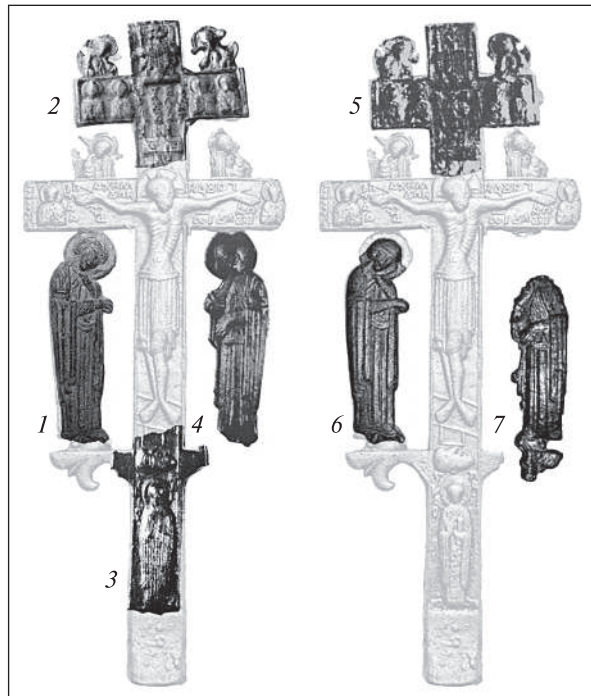


Рис. 5. Фрагменти кіотних хрестів з Ходосівки (1), Княжій Гори за М.Ф. Біляшівським та О.Є. Черненко (2), Шепетівки (3, 4) і Переяслава (5) за Г.О. Песковою та Полоцька за Д.В. Дуком (6, 7) на тлі херсонеської знахідки

шу половину XIII ст. (Пуцко-Бочкарева 1989, с. 101—104).

Суттєво, що уламки таких речей, як відзначали фахівці, відомі у межах Середнього Подніпров'я. Так, з розкопок М.Ф. Біляшівського на Княжій Горі походить фрагмент (рис. 5, 2), описаний в опублікованому у «Київській старовині» звіті про роботи 1892 р. і в розділі «хрести і образки» Каталогу українських старожитностей як «частина однобічного хреста; вгорі його зображений на перекладині одяг, за ним хрест, спис і губка; по боках верхньої частини два прорізних янголи; в бічних частинах хреста — по дві фігури святих; простір в середині заповнено нерозбірливим написом із чотирьох рядків, що йдуть згори донизу; в нижній частині поміщено хрест; нижній кінець хреста відламаний» (Беяшевский 1893, с. 144; Каталог... 1898, с. 6, 11, табл.: 77; Черненко 2007, с. 44, рис. 77). За даними Г.Ф. Корзухіної, знахідка репрезентує один із двох таких предметів із Середнього Дніпра, відлитих у тій самої формі, що й екземпляр із Херсонеса (Корзухіна 1958, с. 135, 136, табл. IV, 1). Фрагмент основи із зображенням Лазаря і голови Адама з більш чітким рельєфом порівняно з херсонеським хрестом, та, як уже згадано, фігуру Іоанна Богослова (рис. 5, 3, 4) виявлено на городищі біля



Рис. 6. Фігурки Богородиці з Ходосівки (1), Полоцька за Д.В. Дуком (2) і Херсонеса за Т.Ю. Яшаєвою та ін. (3)

Шепетівки. Вони відлиті у тій же формі, що й херсонеська знахідка або виготовлені за відбитком у глині готового виробу. У звіті ці, ототожені з частинами «осеняльного» хреста, речі були згадані побіжно з акцентуванням на викликаною ними значному інтересі та констатацією наявності аналогічних їм творів на Княжій Горі, в Переяславі і Херсонесі. Предмети, на жаль, були втрачені, але вцілилися опубліковані Г.О. Песковою їх фотографії (Каргер 1958, арк. 11; Пескова 1998, с. 238, 241, рис. 3; Пуцко 2003а, с. 97—99, рис. 8). Щодо аналогії із Переяслава, продубльований у відповідних публікаціях звіт містить лише зауваження, що на підлозі храму-усипальниці розкопками виявлені численні уламки різних бронзових предметів, які знаходилися в храмі у момент його загибелі, а також висновок, що знахідки заслуговують спеціальної публікації та дослідження. Водночас, Г.О. Пескова навела фото ідентичного речі з Княжої Гори верхнього перехрестя (рис. 5, 5) і висловила міркування про можливу паралель між фіксацією уламка у Воскресенській церкві й ідеєю воскресіння зображеного на хресті Лазаря, яке передувало Воскресінню Христа (Каргер 1953, арк. 15; 1954а, с. 17; 1954б, с. 14; Пескова 1998, с. 238, 246, рис. 2; Пуцко 2003а, с. 99).

До найяскравіших творів давньоруської металопластики належать і виявлені під час розкопок Полоцька у 2007 р. виготовлені у формі барельєфні зображення предстоячих Богородиці й св. Іоанна 0,4—0,6 см завтовшки. Їхня висота — 8,0 см, при цьому зображення

апостола позбавлене голови, натомість дійшло до нас з частиною кронштейна, на якому були розміщені фігурки (рис. 5, 6, 7). Білоруські дослідники з огляду на сліди відливання у формі та наявність численних фрагментів тиглів у міських нашаруваннях XII—XIII ст. вважають знахідку твором місцевих майстрів (Дук 2007, с. 39, рис. на с. 38; Левко 2012, с. 87; Штыхов и др. 2012, с. 460, фото 19, 5), та порівняння полоцької фігурки Богородиці з ходосівською і з такою ж самою у складі хреста з Херсонеса (рис. 6) дає змогу вбачати ймовірність виготовлення названих творів з використанням однієї форми, або (з огляду на дещо меншу деталізацію у полоцької знахідки), як і у випадку із судацьким предметом, відливання копії з аналогічної херсонеської речі, хоч автори публікації уламків звертали увагу на певні відмінності полоцьких виробів від подібних їм зі Східної Європи, зокрема і включених до складу кіотного хреста з Херсонеса, погоджуючись з їх виробництвом у виготовленій за візантійським матричним каноном ювелірній формі (Штыхов и др. 2012, с. 460).

У фаховій літературі наводились доволі близькі до попередніх, хоч і виконані дещо інакше вироби. Так, теж присвячена Розп'яттю пам'ятка давньоруської металопластики зберігається в Національному музеї історії України (рис. 7; 9, 1). Фото та короткий опис речі були опубліковані невдовзі після фіксації, майже століття по тому Г.О. Пескова навела прописку знахідки та здійснила її детальний історичний і мистецтвознавчий аналіз, невдовзі дещо доповнений В.Г. Пуцком. Нещодавно пам'ятка стала об'єктом повторного розгляду з боку О.О. Попельницької. Предмет з колекції Б.І. та В.М. Ханенків розмірами 15 × 8,2 см охарактеризований як «*Бронзове, наскрізне, лите Розп'яття з предстоячими Богоматір'ю та Іоанном Богословом, без написів, ймовірно від дароносиці, знайдене на Княжій Горі...; може бути віднесене до дотатарського періоду...*» (Древности... 1899, с. 12, табл. IV, 46). Річ вважають виготовленою в романському (візантійському) стилі у техніці ажурного лиття й відзначають, що композиційною віссю виробу виступає шестикінцевий хрест, рельєфна постать Розп'ятого зі схиленою на праве плече головою має видовжені пропорції, ноги оперті на підніжжя-паралелепіпед, стегна прикриті довгою пов'язкою. Нижня частина предмета утворена консоллю у вигляді направленої донизу літери «В», у якій О.О. Попельницька вбачала символ Дерева життя, а Г.О. Пескова — стилізоване зображення рук,



Рис. 7. Хрест з Княжої Гори із Національного музею історії України за О.О. Попельницькою (фото: <https://torange.biz/cross-altar-bronze-44016>)



Рис. 8. Хрест св. Трудперта з фондів Державного Ермітажу РФ за Е.А. Лапковською (фото: <http://250.hermitage.ru/index/show/20>)

що репрезентують частину антропоморфної композиції. Обабіч Розп'яття на консолі поміщені вкриті довгим одягом увінчані німбами постаті Богоматері зі спрямованими до сина руками і юного Іоанна Богослова з притиснутою до грудей книгою. Попри наявну в каталозі Б.І. та В.М. Ханенків підтриману Г.О. Песковою ідентифікацію описаного виробу як частини дароносиці, висловлено й думку щодо його ототожнення зі стаціонарним вітарним чи виносним благословенним хрестом, схожим на виготовлені у візантійських традиціях з елементами романського мистецтва західноєвропейські вітарні хрести XII—XIII ст. (Пескова 1998, с. 249, 250; Пуцко 2003б, с. 143, 144, рис. 2, 1, 2; Попельницька 2009; 2011). Так, дугоподібну основу для предстоячих мав віднесений до свідчень високих завоювань мистецтва (Лапковская 1971, с. 27, табл. 61, 62) процесійний, який міг слугувати й на престольним, хрест св. Трудперта із Фрейбурга у Шварцвальді (рис. 8) з колекції Державного Ермітажу РФ (Попельницька 2009), що вже відзначалось фахівцями (Пескова 1998, с. 250; Пуцко 2003а, с. 104); названий прийом властивий також іншим творам мис-

тецтва Західної Європи, стосовно чого показано кілька датованих XII—XIV ст. речей у Луврі, в Музеї августинців у Фрейбурзі (Erstes 2017; Стоїх...), а також хрести зі скарбниці Вельфів у Брауншвейзі, зі скарбу в Халікко та ін. (Пескова 1998, с. 250). За спостереженнями Г.О. Пескової, експонований у Національному музеї історії України хрест з Княжої Гори репрезентує кілька відливок, до яких належать річ зі Старої Рязані з приватної колекції та екземпляр із зібрання Державного історичного музею у Москві. Композиційно близьким до перерахованих виступає хрест із Василева, про який ітиметься нижче. Обставини фіксації кожного із названих виробів дозволяють датувати виготовлення творів домонгольським часом, хоч період можливого їхнього побутування в окремих випадках міг розтягнутись до XIV—XVI ст. (Пескова 1998, с. 249; Попельницька 2009; 2011).

Аналіз літератури з окресленої проблеми дозволяє зазначити, що фрагмент такого виробу походить з розкопок «Ветчаного міста» у Володимирі-на-Клязьмі, де під час вивчення «садиби священнослужителя» відзначено фіксацію суттєвих для дослідників стилістич-

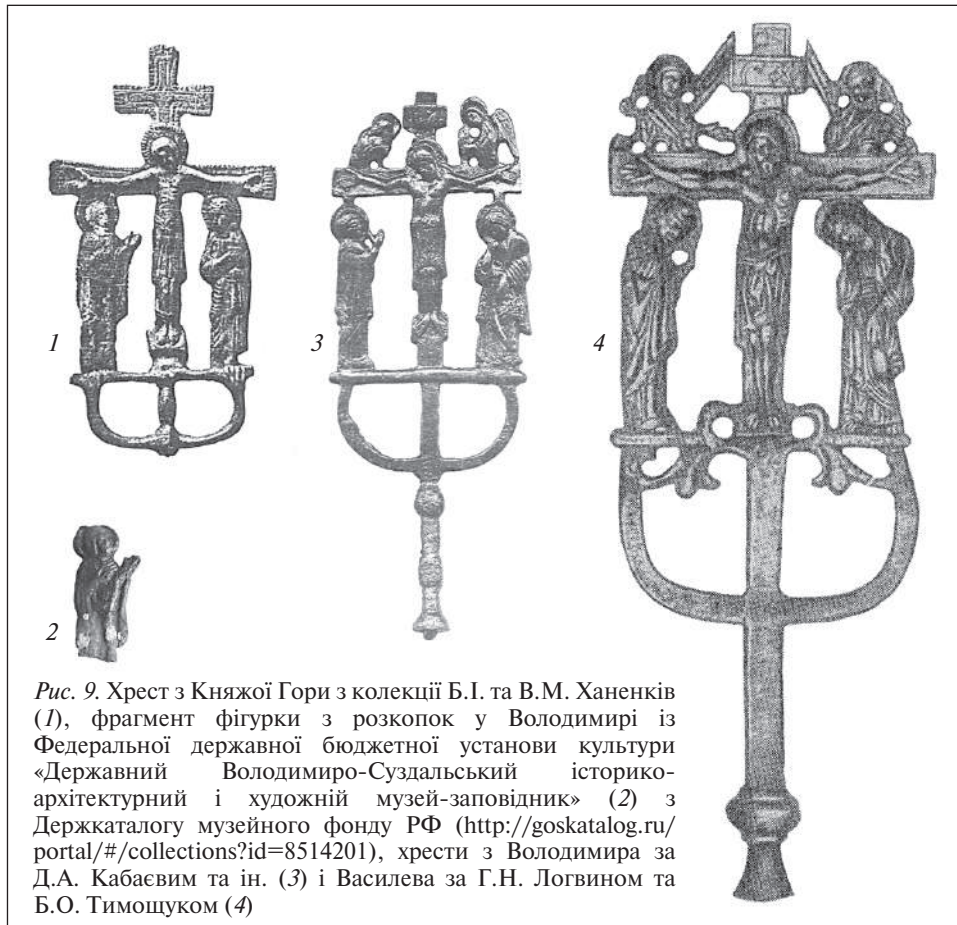


Рис. 9. Хрест з Княжої Гори з колекції Б.І. та В.М. Ханенків (1), фрагмент фігурки з розкопок у Володимирі із Федеральної державної бюджетної установи культури «Державний Володимиро-Суздальський історико-архітектурний і художній музей-заповідник» (2) з Держкаталогу музейного фонду РФ (<http://goskatalog.ru/portal/#/collections?id=8514201>), хрести з Володимира за Д.А. Кабаєвим та ін. (3) і Василева за Г.Н. Логвином та Б.О. Тимошуком (4)

них і технологічних особливостей домонгольської металопластики уламків бронзових речей, в числі яких перебувала і частина нап্রেстьольного хреста (Жарнов 2000, с. 183; 2003, с. 55; Жарнов, Мошенина 2000, с. 101). «Хрест «Розп'яття з предстоячими» фрагмент» XII—XIII ст. розмірами $5,1 \times 2,5 \times 0,6$ см № 8406563 із розкопок 1998 р. кварталу 22 Володимира із фондів Федеральної державної бюджетної установи культури «Державний Володимиро-Суздальський історико-архітектурний і художній музей-заповідник» (рис. 9, 2), внесений до Державного каталогу музейного фонду РФ (Креста...), як відзначав автор розкопок, ймовірно репрезентує копію відливки з Княжої Гори (Жарнов 2009, с. 440) і подібний за іконографією до фігурки Богородиці на хресті з Національного музею історії України.

Проведені у 2007 р. у межах «Нового міста» подальші роботи у Володимирі дали змогу зафіксувати ще один виріб із означеного кола старожитностей, репрезентований бронзовим хрестом завширшки 7,5 см і заввишки 20 см, де 14 см займають власне фігурки групи Розп'яття, ще 6,0 см — руків'я з потовщенням під рельєфом і незначним розтрубом на кінці, призна-

ченим, найімовірніше, для насаджування предмета на дерев'яну основу, що зумовило віднесення знахідки до числа процесійних хрестів (рис. 9, 3). Хрест відлитий у однобічній формі й оздоблений рельєфними зображеннями, частина з яких виконана у техніці прорізного лиття. Площина твору заповнена крупною фігурою розп'ятого Христа видовжених пропорцій, з тонкими, зігнутими в ліктях руками, дещо вигнутим торсом і схиленою до правого плеча головою. Хресне дерево передане розміщеною над Спасителем табличкою зі слідами гравійованої монограми «IC XC». До складу композиції входять також прикріплена до кронштейну ліворуч фігура Богородиці й праворуч відповідна фігура Іоанна Богослова. Загальну іконографічну схему доповнюють розміщені у верхній частині хреста фігури янголів, що вклоняються. Сплощений рельєф зображення відрізняє дивовижна пластичність — свідчення високої майстерності автора моделі, який виготовив ливарну форму. Тонко змодельовані м'язи тіла розп'ятого Христа, лики Богоматері та Іоанна Богослова, складки одягу (Кабаєв и др. 2008, с. 123, 124, рис. 2; Кабаєв 2010, с. 125). Під час розгляду описаної речі необхідно акцентувати

на надзвичайній схожості хреста з Володимира і хреста з Княжої Гори, функціональна ідентифікація якого за відсутності руків'я була більш варіативною: зображення Спасителя і предстоячих на творах майже ідентичні, хоч більші розміри на вершці останнього виробу можуть свідчити про відсутність напівфігур янголів уже на етапі задуму твору. Присвячена володимирській знахідці частина роботи завершена висновком стосовно аналогічності описаного предмета шестикінцевому бронзовому хресту з Херсонеса (з посиланням на публікацію В.Г. Пуцка 1996 р.) і виносному хресту для процесій з Василева (Кабаев і др. 2008, с. 124). Наведена думка, безсумнівно, потребує застережень, але спочатку варто звернутись до згаданої знахідки з Василева.

У 1959 р. при дослідженні храму XII—XIII ст. у Васи́леві зафіксовано відлитий із бронзи хрест заввишки 32 см. За загальною типологією річ схожа на херсонеський хрест та аналоги останнього, хоч доволі відчутно відрізняється іконографією і складом зображень, їх пропорцією і стилем. Біля половини висоти виробу складає розміщена на прикрашених трилисниками консолях з додатковим дугоподібним кріпленням група Розп'яття, порівняно з річчю з Херсонеса ширша, з масивнішими (на думку Б.О. Тимощука і Г.Н. Логвина жіночими) фігурами з важкими головами (рис. 9, 4). Як зауважували дослідники, стилістично виріб здається близьким до творів романського пластичного мистецтва, хоч і відрізняється не лише відливкою фігури Христа не окремо, а разом з хрестом. Іконографічна схема предмета близька до написаних для хрестоносців візантійських ікон та інших творів епохи. Виробу властиве відчутно віддалене від звичної для руських ремісників графічної лінійної манери тонке пластичне моделювання облич і складок одягу, а рельєфу всупереч масивності фігур притаманна витонченість. Виконані у першій половині XIII ст. ремонти, сліди яких присутні на знахідці, вказують на тривале використання предмета. Наявність на доволі довгому руків'ї «яблука» разом з незначним розширенням дозволило фахівцям віднести річ до категорії процесійних; за спостереженнями дослідників, використання виносних чи процесійних хрестів незначних розмірів задокументували видання XVII ст., хоч в означений період форма хреста стала зовсім іншою (Логвин, Тимошук 1961, с. 43, рис. 5; Пескова 1998, с. 249; Пуцко 2003а, с. 101—104, рис. 12).

Повертаючись до думки щодо аналогічності хрестів із Херсонеса, Володимира й Васи́лева,

слід констатувати, що всі вони, разом з кількома згаданими вище виробами з інших пунктів присвячені темі Розп'яття і репрезентують видатне досягнення художньої металообробки в Київській Русі. Об'єднав їх і хронологія виготовлення та експлуатації. Водночас, означені групи пам'яток різняться між собою за призначенням і виконанням. Серед охарактеризованої категорії знахідок найскладніші вироби, які, за визначенням Г.О. Пескової, не мають аналогій у композиційному відношенні (Пескова 1998, с. 247) репрезентують кіотні хрести з Херсонеса й Судака і фрагменти таких речей з Переяслава, Княжої Гори, Полоцька, городища поблизу Шепетівки і поселення Ходосівка-Рославське, відносно простіші — процесійні з Васи́лева й Володимира (хоч «складність» і «простота» у цьому випадку дуже умовні, адже йдеться про вишукані мистецькі твори), а також вироби з Княжої Гори і Володимира, функціональне призначення яких остаточно нез'ясоване, оскільки недавня ціла володимирська знахідка вказує на можливість репрезентації ними аналогічних процесійних хрестів, що, водночас, не дає підстав безапеляційно відкидати наведену думку про можливість входження композиції до складу напрестольного хреста, дароносиці та іншого церковного начиння. Водночас, навіть серед перших відлитий у кам'яній формі виріб з Херсонеса, де зображення Розп'яття з Етимасією у верхній частині і Глави Адама в основі Голгофи — найбільш короткий та місткий образ християнської віри, сума християнського богослов'я й водночас поклонна ікона репрезентували найкоротший варіант іконостау (Стерлигова 1993, с. 5) виділяє дивовижна пластичність, витонченість, тонке моделювання м'язів Христа, лику Богоматері та складок одягу, у той час як виготовлений у глиняній формі судацький наслідував прототип з уже відламанною фігурою Іоанна, що характеризує його, найімовірніше, як копію відливку з херсонеської речі з більш чітким зображенням (Пуцко 1997, с. 321; 2003а, с. 98, рис. 8; Іванченко, Моця 2004, с. 106). Слід зазначити, що у порівнянні з херсонеським екземпляром, експлуатація якого, очевидно, тривала довше, уламки кіотних хрестів із Середнього Дніпра характеризуються значно кращим ступенем збереженості.

При публікації судацького хреста автори наголошували на виготовленні названих як кримських, так і подніпровських речей давньоруськими майстрами (Іванченко, Моця 2004, с. 106), базуючись при цьому на

одностайній думці фахівців з означеного приводу (Якобсон 1950, с. 35, рис. 2, в; Корзухина 1958, с. 136; Пуцко 1997, с. 321, 322, рис. 4, 2; 2003а, с. 98). Але при констатованій одностайності дослідники звертали увагу на появу у металопластиці з початку XIII ст. нових моделей рельєфних хрестів, створених за участю безсумнівно пов'язаних з Константинополем майстрів досить елітарного рівня, прикладом чого слугує чи не найбільш вишуканий за виконанням кіотний хрест, кращий екземпляр якого репрезентує згаданий виріб з Херсонеса. За спостереженням спеціалістів, всі суттєві особливості його іконографії та стилю знаходяться паралелі серед візантійських пам'яток пластичного мистецтва межі XII—XIII ст., а властива мистецтву візантійського світу другої половини — кінця XII ст. (коли наростає схематизм у передачі складок одягу, але загальна орнаментация форми не перевершує певної ідеальної міри, що зберігає класичні статуарні комнінівські основи) манера виконання не залишає сумнівів у тому, що це витвір кваліфікованого константинопольського ремісника, чим зумовлене і відтворення у дзеркальному вигляді слов'янських супровідних написів з епіграфічними ознаками раннього XIII ст. Тобто, предмет виготовлено невдовзі після захоплення у 1204 р. столиці Візантії хрестоносцями, коли першокласні різьбярі каменю опинились у Києві, а ареал поширення київської металопластики названого періоду визначають знахідки вже згаданих деталей аналогічних херсонеському кіотних хрестів з Переяслава, городища біля Шепетівки, Княжої Гори та галицько-волинських земель (Пуцко 1986, с. 173—178; 1996, с. 379, 381, 386; 2003а, с. 99; Стерлигова 1993, с. 11, 12; Пуцко, Шевченко 1997 та ін.), до яких, з огляду на недавнє відкриття, необхідно додати і Полоцьк.

Аналізуючи судацький кіотний хрест у контексті присутності слов'ян у Криму в XIII ст., дослідники підкреслювали цілком світський і ординарний характер споруди, де містився виріб, і, як додатковий аргумент, з-поміж тлумачень терміну «кіот»: «*складна рама або шафка зі складними дверцятами для ікон (божниця або кивот)*», «*церковна шафка, у якій зберігають дароносицю, коли вона знаходиться не на престолі, ковчег*» залучали його значення «*полиця для ікон в житловому будинку або у церкві (іконостас, божник)*», пов'язуючи кримські знахідки з наявністю на півострові представників громад давньої Русі, нова хвиля яких зафіксована саме для вказаного періоду, що, ймовірно,

було зумовлено відтоком населення у результаті нашестя монголо-татар (Іванченко, Моця 2004, с. 105, 107). Разом з тим, фахівці наголошували, що на противагу численним хрестам-енколпіонам з рельєфними зображеннями й написами, тип кіотного хреста лишився скоріше на стадії художнього експерименту, втім, як і низка інших моделей художнього литва, пов'язаних з роботою в Києві на початку XIII ст. візантійських майстрів. Предмет був явно дорогим, і вже з цієї причини його виготовлення не могло носити масовий характер (Пуцко 2003а, с. 99), а значного поширення виробу цього призначення набули лише кілька століть по тому (Домрачева 2015 та ін.). Вказане положення добре ілюструє не лише факт виготовлення судацької копії з херсонеського оригіналу, який вже мав втрати, а й те, що на сьогоднішній день можна говорити про існування цих виробів лише в кількох пунктах. Теоретично (як видно з рис. 4 і 5) назване число може бути ще меншим, хоч виявлення фрагментів одного предмета на таких географічно віддалених пам'ятках, як Ходосівка — Княжа Гора — Шепетівка або Княжа Гора — Полоцьк чи Переяслав — Полоцьк практично неможливе. Відповідно, незалежно від того, були їх власники представниками релігійного стану, що для херсонеської знахідки не виключено, оскільки вона походила із садиби, яка межувала з двором, ототожненим за результатами розкопок з місцем проживання руського священика (Романчук, Лосицький 1985, с. 109), чи людьми цілком світськими, названі речі виступають яскравою пам'яткою епохи і як неординарний витвір ремесла, і як показник особливостей художньої культури, і як ілюстрація специфіки духовного життя населення. Особливо важливим це явище постає тому, що при загальному погляді на виготовлені у домонгольській Русі виробу християнської металопластики, поруч з їхньою своєрідною «серійністю» кидається в очі присутність досить оригінальних якщо не цілком унікальних речей (Пуцко 2003а, с. 87), які хоч і виконані у візантійській стилістичній традиції, але з відображенням у іконографії національної самосвідомості нової православної церкви, в числі яких охарактеризовані речі — перша реальна точка відліку у типологічному ряду руських міднолитих аналойних хрестів (Стерлигова 1993, с. 13). Відтак, наведені знахідки слугують найяскравішими репрезентантами означеного явища.

Фіксація охарактеризованого предмета на незначному за розмірами заплавному селищі

дозволяє поставити питання щодо поширення означених виробів на території Русі. Фахівці акцентували на тому, що металеві хрести і литі підвіски-образки з культурного шару давньоруських селищ і поховальних комплексів X—XIII ст. утворюють одну з найвиразніших категорій археологічних старожитностей, акумулюючи інформацію про зрушення у релігійній свідомості давньоруського суспільства, цінність їх як джерела для вивчення християнізації Русі багато в чому визначається бідністю письмових пам'яток щодо релігійності рядового населення, при цьому речі християнської металопластики X—XIII ст. з нашарувань сільських поселень та поховань сільських некрополів складають доволі скромну частину всього масиву хрестів та образків, поступаючись у кількісному відношенні знахідкам з міст (Макаров 2004, с. 251, 253). Понад те, вже доводилось зазначати, що археологи-медієвісти підкреслювали унікальність для неукріплених поселень предметів особистого благочестя зі складною символікою, уламків енколпіонів та цілого хреста-складня, бурштинового хрестика тощо, відносячи їх до числа показників високого рівня добробуту мешканців (Макаров, Захаров 2003, с. 140; Макаров, Гайдуков 2013а, с. 194). Наведене спостереження добре ілюструє факт наявності на низці поселень Суздальського Опілля деяких категорій речей, що не відповідають усталеним уявленням щодо рівня побутової культури та споживання рядового сільського населення. Зокрема, протягом 2001—2005 рр. на семи селищах в околицях Суздаля було знайдено дві металеві й одна кам'яна іконки, три енколпіони, наперсний хрест, п'ять хрестів-тільників із металу і по одному — із каменю й кераміки (Макаров, Красникова 2007, с. 64), а у 2003—2008 рр. — дев'ять хрестів-релікваріїв, із яких вісім належать до стандартних форм (Макаров, Федорина 2008, с. 137). Енколпіони зафіксовані на восьми селищах із 25 обстежених протягом 2001—2011 рр. пунктів (Макаров, Гайдуков 2013б, с. 227, 228), а щодо гладких хрестів-енколпіонів з черню — культурний шар 13 суздальських селищ утримував 23 (24?) екземпляри таких знахідок, причому з п'яти пам'яток їх походило по два, а з однієї — шість (Макаров и др., 1992, с. 293). Водночас, порівняння вказаного регіону з Білозерсько-Кубенським демонструє кількісне переважання предметів християнської металопластики на пам'ятках останнього, але їх склад інший, репрезентований переважно хрестами-тільниками (Ма-

каров, Федорина 2008, с. 144). Так, на селищах Мініно I та Мініно VI, де відкрита площа склала близько 1000 м², на першому натільних хрестиків та підвісок із зображенням хреста зібрано 22, на другому ця категорія знахідок представлена теж непоодинокими речами; що, правда, означену кількість дрібних артефактів керівник робіт пояснює специфічними тонкими прийомами розбирання шару з метою отримання достатніх для реконструкції різноманітних аспектів середньовічного життя репрезентативних даних (Макаров 2009, с. 416—422, рис. 5, 3; 6, 7—13). Дві підвіски — хрестовключену та хрестоподібну із зображенням янгола, стулки трьох енколпіонів і 23 хрести-тільники за відкритої площі 2600 м² зібрано на поселенні XII—XIII ст. Усть-Шексна на території сучасного м. Рибінськ Ярославської обл. при впадінні Шексни до Волги (Рыкунова, Рыкунов 2005, с. 134—142, рис. 4, 13—21; 5, 2, 3).

Для досліджених широкою площею південноруських селищ спостереження щодо винятковості унікальних речей християнського культу також справедливе. Так, на поселенні Автуничі на Чернігівщині, яке ще довго залишатиметься еталоном неординарності села півдня Русі і де досліджено понад 26 000 м² у межах житлової і господарської забудови і повністю розкопано могильник із трьох курганных груп, зафіксовано стулки двох малих енколпіонів, кілька хрестиків-тільників, серед яких — виготовлений з морської мушлі і ажурну круглу прорізну хрестовключену підвіску. На групі поселень біля с. Григорівка у Канівському Подніпров'ї, де загалом відкрито близько 10 000 м², з урахуванням фіксації численних речей у берегових розмивах зібрано металеву іконку з поясным зображенням Богоматері Оранти, близько тридцяти хрестиків, два екземпляри складнів, половинку енколпіона, хрестовключену лунницю і дві хрестовключені підвіски (Петрашенко 2005, с. 5, 92, 96, 98, 109, рис. 47, 23, 24; 50, 1—12; 53, 2, 3, прил. 8). Стосовно кількох пунктів Київської землі, досліджених розкопками у 80—90-х рр. XX ст., енколпіон згадано лише в Крушинці (Серов 1997, с. 114). Доволі схожа ситуація і в Софіївській Борщагівці, де з площі біля 23 700 м² походили хрестовключена підвіска та п'ять металевих і мінеральних хрестиків, один з яких, що, правда, репрезентує виготовлену із стеатиту реліквію відвідувача Святої землі. Дещо більший цей показник — підвіска із зображенням святого і проквітлого хреста, дев'ять цілих чи фрагментованих енколпіонів, тридцять

хрестиків, три хрестовключені круглі підвіски та хрестовключена лунниця — характеризує поселення Коцїївка 8, але й відкрита площа на вказаній пам'ятці склала 3,2 га (Лысенко и др. 2012, с. 7, 77). На селищі Ліскове у межиріччі Дніпра і пониззя Десни, де сумарна відкрита площа сягає 13 385 м², зібрано п'ять хрестиків та енколпїон (Шекун, Веремейчик 1997, с. 81, 82, рис. 34, 33—37; 1999, с. 9, 23, 25, 31, 39, 65, 66). При цьому, названий пункт входить до початкового ядра Чернігівського князівства, згодом — доменіальних володінь чернігівських князів, де, за повідомленням літопису, знаходилась їх «вся жизнь» (Шекун, Веремейчик 1999, с. 3), а дані, отримані на пам'ятці — з вираженим місцем проживання соціальної верхівки, серією престижних речей у шарі та заповненні об'єктів — за влучним висловом авторів її розкопок і підсумкової публікації, демонструють практично невичерпні можливості археологічних джерел при вивченні села на півдні Русі (Шекун, Веремейчик 1999, с. 66). Загалом же мікро-регіон означеної «всей жизни» охоплений дослідженнями чи не найкраще: на семи пунктах площа робіт досягла понад 1000 м², ще на чотирьох вона становить від 101 м² до 1000 м², а сумарний обсяг розкопок на цій території складає понад 26 000 м² (Веремейчик 1994, с. 3). У результаті на цій території виявлено три енколпїони, десять хрестиків, шиферну іконку (Веремейчик 1992, с. 50—52; 1994, с. 14), а всього на селищах у центрі Чернігівської землі зафіксовано шість цілих чи фрагментованих давньоруських енколпїони і один візантійський, 10 металевих, дев'ять кам'яних, по одному — кашинному і перламутровому хресту-тільнику, підвіску із зображенням проквітлого хреста і пірофілітову іконку св. Миколая (Веремейчик 2010).

Наведені матеріали промовисто свідчать, що серед знахідок, які О.Є. Мусін свого часу дуже вдало визначив як «предмети особистого благочестя», що майже відразу стало загальноживаним серед археологів, на селищах доби Київської Русі переважають хрести-тільники, до того ж, ця категорія речей в культурних нашаруваннях не найбільш масова. Тому виявлені на площі 4 918 м² переважно периферійної частини середньовічного селища в уроч. Рославське у Ходосівці п'ять металевих і два кам'яні натільні хрестики, не рахуючи бурштинових, майстерня з виготовлення яких досліджена на пам'ятці, обладнане вушком металеве окуття кам'яного хрестика, хрестоподібна підвіска з петельчастими раменами, оголів'я енколпїона та стул-

ка ще одного, перламутрова імітація хрестика відвідувача Святої землі та металева нашивна емблема паломника, що вклонився розп'яттю «Святий лик» в м. Лукка в Тоскані дозволяють і вчергове констатувати неординарність досліджуваного поселення, яке, вочевидь, репрезентувало не звичайне село, а помешкання обслуги столичного маґаполісу, і вкотре акцентувати на ще не вичерпаному інформаційному потенціалі середньовічних селищних структур. Охарактеризований у публікації фрагмент влучно названого винятково визначним твором (Пуцко 1986, с. 177) унікального кіотного хреста, аналогії якому одиничні і відомі в Херсонесі, Судаку, Переяславі, Полоцьку, на Княжій Горі та на городищі поблизу Шепетівки, а стилістично подібні речі — у Василеві і дещо іншої форми — на Княжій Горі, у Володимирі й Старій Рязані (а можлива наявність неопублікованих чи невідомих авторам однотипних предметів не позбавляє унікальності названі пам'ятки давньоруської металопластики) слугує вагомим додатковим аргументом цього висновку.

- Белов Г.Л., Якобсон А.Л. Квартал XVII (раскопки 1976 г.). *Материалы и исследования по археологии СССР*. Материалы по археологии Юго-Западного Крыма (Херсонес, Мангуп). Москва, Ленинград, 1953, № 34, с. 109—160.
- Беляшевский Н. Раскопки на Княжей Горе в 1891 г. *Киевская старина*. 1892. т. XXXVI, № 1, с. 61—104.
- Беляшевский Н. Раскопки на Княжей Горе в 1892 г. *Киевская старина*. 1893. т. XLI, № 4, с. 134—142.
- Білодід І.К. *Словник української мови: в 11 тт.* Київ, 1978, т. 9, с. 14. http://ukrlit.org/slovyk/slovyk_ukrainskoi_movu_v_11_tomakh/saj.
- Бломквист Е.Э. Крестьянские постройки русских, украинцев и белорусов (поселения, жилища и хозяйственные строения). *Труды Ин-та этнографии им. Н.Н. Миклухо-Маклая*, новая серия. Восточнославянский этнографический сборник: Очерки народной материальной культуры русских, украинцев и белорусов в XIX — начале XX в. Москва, 1956, т. XXXI, с. 3—458.
- Веремейчик Е.М. Находки культовых предметов на древнерусских селищах Черниговской земли. *1000 років Чернігівській єпархії: Тези доп. церковно-іст. конф.* Чернігів, 1992, с. 50—52.
- Веремейчик Е.М. Предметы христианского культа XI—XIII вв. на сельских поселениях Черниговского Полесья. *Славяно-русское ювелирное дело и его истоки: М-лы междунар. науч. конф., посв. 100-летию со дня рожд. Гали Федоровны Корзухиной (Санкт-Петербург, 10—16 апреля 2006 г.)* (ред.-сост. А.А. Пескова и др.). Санкт-Петербург, 2010, с. 344—354.
- Веремейчик О.М. Сільські поселення IX — першої половини XIII ст. в межиріччі нижньої течії Десни і Дніпра. *Автореф. дис. ... канд. іст. наук.* Київ, 1994.
- Вовченко П. Архітектурно-етнографічний комплекс «Полтавщина і Слобожанщина», 19—20 ст. *Звід пам'яток історії та культури України: Енциклопедичне видання у 28 т.* (голов. ред. В. Смолій). Київ,

- кн. 1, ч. II М—С (відп. ред. П. Тронько). Київ, 2003, с. 786—691.
- Готун І.А. Неординарність давньоруського села на прикладі селища Ходосівка-Рославське. *Археологія*. 2008, № 3, с. 25—34.
- Готун І.А., Казимір О.М. Розвідкові роботи навколо Ходосівки. *Археологічні дослідження в Україні 2006—2007 рр.* Київ, 2009, с. 82, 83.
- Готун І.А., Сухонос А.М., Казимір О.М. Нове давньоруське селище поблизу Ходосівки. *Археологічні дослідження в Україні 2006—2007 рр.* Київ, 2009, с. 84—86.
- Готун І.А., Сухонос А.М., Казимір О.М. Майстерня з обробки бурштину на давньоруському селищі Ходосівка-Рославське. *Археологія*. 2010, № 1, с. 112—126.
- Готун І.А. Виставка археологічних матеріалів «Поселення Ходосівка-Рославське (кінець XI—XIV ст.) як показник неординарності середньовічного села». *Археологія*. 2014, № 3, с. 125—134.
- Готун І.А., Гунь М.О. Керамічний комплекс поселення Ходосівка-Рославське як показник духовної культури мешканців. *Наукові записки НАУКМА*. Київ, 2014, т. 153. Теорія та історія культури, с. 40—47.
- Готун І.А., Сухонос А.М. Культурні предмети з поселення Ходосівка-Рославське. *Археологія і давня історія України*. Колекції наукових фондів Інституту археології НАН України: результати досліджень. Київ, 2014, вип. 1 (12), с. 55—67.
- Готун І.А. Близькосхідні паломницькі хрестики з південноруських селищ. *Східний світ*. 2017а, № 1—2, с. 111—130.
- Готун І.А. Середньовічне селище Ходосівка-Рославське (до десятиріччя розкопок пам'ятки). *Археологія і давня історія України*. Археологія: дослідження, експерименти, реконструкції. Київ, 2017б, вип. 1 (22), с. 61—90.
- Готун І.А., Казимір О.М., Гунь М.О., Сухонос А.М. Середньовічне християнське паломництво і дві знахідки з Ходосівки. *Археологія*. 2018, № 1, с. 68—90.
- Грінченко Б. (упоряд. з додатком власного матеріалу). *Словарь української мови в 4-х тт.* Збірала редакція журналу «Кієвська старина». Київ, 1909, т. 4, с. 96. http://ukrlit.org/slovnuk/hrinchenko_slovar_ukrainskoi_movu/saj.
- Гунь М.О. Керамічний комплекс середньовічного поселення Ходосівка-Рославське. *Археологія і давня історія України*. Середньовічні міста Полісся. Київ, 2013, вип. 3 (20), с. 31—46.
- Домрачева М.Е. (сост.). Меднолитые кресты конца XVIII — начала XX века в собрании Государственного Владимиро-Суздальского музея-заповедника. Расширенный тип. Владимир, 2015.
- Древности русские. Кресты и образки. Собрание Б.И. и В.Н. Ханенко. Киев, 1899.
- Дук Д. Древо жизни Полоцкого городища. *Родина*. 2007, № 10, с. 37—39.
- Жарнов Ю.Э. Художественное медное литье из раскопок во Владимире-на-Клязьме. *Российская археология*. 2000, № 1, с. 183—193.
- Жарнов Ю.Э. Археологические исследования во Владимире и «проблема 1238 года». *Русь в XIII веке: Древности темного времени* (отв. ред. Н.А. Макаров, А.В. Чернецов). Москва, 2003, с. 48—58.
- Жарнов Ю.Э., Мошенина Н.Н. Исследования во Владимире. *Археологические открытия 1998 г.* (отв. ред. В.В. Седов, Н.В. Лопатин). Москва, 2000, с. 100, 101.
- Жарнов Ю.Э. Возвращение культурных ценностей древнего города. *Археологические открытия*. 1991—2004 гг. *Европейская Россия* (отв. ред. Н.А. Макаров). Москва, 2009, с. 430—442.
- Иванченко Л.И., Моця О.П. Судацкий хрест XIII ст. *Причерноморье, Крым, Русь в истории и культуре: Материалы II Судацкой Междун. науч. конф. (12—16 сентября 2004 г.)*. Причерноморье, Византия и Крым от средневековья до современности. Киев; Судак, 2004, ч. II, с. 105—108.
- Кабаев Д.А., Володина Т.Е., Сазонов С.В. Охранные исследования во Владимире на территории «Нового города» в 2007 г. (раскопки на ул. Спасская, 8А—8Б). *Археология Владимиро-Суздальской земли: М-лы науч. семинара* (отв. ред. Н.А. Макаров, сост. С.В. Шполянский). Москва, 2008, вып. 2, с. 120—126.
- Кабаев Д.А. Охранные раскопки во Владимире на территории «Нового города». *Археологические открытия 2007 г.* (сост. и отв. ред. Н.В. Лопатин). Москва, 2010, с. 124, 125.
- Каргер М.К. Отчет о раскопках в Переяславе-Хмельницком в 1952—1953 гг. *Научный архив Института археологии НАНУ*, ф. е., 1953/10.
- Каргер М.К. Раскопки в Переяславе-Хмельницком в 1952—1953 гг. *Советская археология*, 1954 а, т. XX, с. 3—30.
- Каргер М.К. Раскопки в Переяславе-Хмельницком в 1952—1953 гг. *Археологія*, 1954б, т. IX, с. 3—29.
- Каргер М.К. Отчет о раскопках Галицко-Волынской археологической экспедиции ИИМК АН СССР и Ленинградского гос. Университета в 1958 году. *Научный архив Института археологии НАНУ*, ф. е., 1958/36.
- Каталог украинских древностей коллекции В.В. Тарновского с приложением 16 таблиц фототипных снимков. Киев, 1898.
- Корзухина Г.Ф. О памятниках «корсунского дела» на Руси (по материалам медного литья). *Византийский временник*. 1958, т. XIV, с. 129—140.
- Креста «Распятие с предстоящими» фрагмент № 8406563. Государственный каталог музейного фонда РФ. <http://goskatalog.ru/portal/#/collections?id=8514201>.
- Лапковская Э.А. Прикладное искусство средних веков в Государственном Эрмитаже. Изделия из металла. Москва, 1971.
- Левко О.Н. (сост., авт. вступ. ст.). Археологическое наследие Беларуси. Минск, 2012.
- Логвин Г.Н., Тимошук Б.А. Белокаменный храм XII века в Василёве. *Памятники культуры: Исследование и реставрация* (ред. И.Э. Грабарь и др.). Москва, 1961, вып. 3, с. 37—50.
- Лысенко С.Д., Шкляревский Е.И., Квитницкий М.В., Черновол Д.К. *Материалы Фастовской археологической экспедиции*. Многослойное поселение Кошечевка-8. Киев; Фастов, вып. 1, 2012.
- Макаров Н.А., Зайцева И.Е., Грешников Э.А. Черневые кресты-энколпионы в Суздальском Ополе. *Археологические вести*. 1992, вып. 23, с. 291—310.
- Макаров Н.А., Захаров С.Д. Накануне перемещения поселения на Кубенском озере в XII — начале XIII века. *Русь в XIII веке: Древности темного времени* (отв. ред. Н.А. Макаров, А.В. Чернецов). Москва, 2003, с. 131—150.
- Макаров Н.А. Кресты-тельники из раскопок средневековых селищ и проблема христианизации севернорусской деревни. *Исторические записки*. Москва, 2004, вып. 7 (125), с. 251—274.
- Макаров Н.А., Красникова А.М. Христианские древности суздальских селищ: новые находки. *Краткие сообщения Института археологии*. Москва, 2007, вып. 221, с. 63—73.

- Макаров Н.А., Федорина А.Н. О находках энколпионов на суздальских селищах. *Археология Владимиро-Суздальской земли: М-лы науч. семинара* (отв. ред. Н.А. Макаров, сост. С.В. Шполянский). Москва, 2008, вып. 2, с. 137—146.
- Макаров Н.А. Неизвестное Средневековье: сельские поселения и могильники на Кубенском озере. *Археологические открытия. 1991—2004 гг. Европейская Россия* (отв. ред. Н.А. Макаров). Москва, 2009, с. 415—429.
- Макаров Н.А., Гайдуков П.Г. Печать князя Михалки Юрьевича из Суздальского ополья. *Слов'яни і Русь: археологія та історія. Зб. праць на пошану дійсного члена Нац. академії наук України Петра Петровича Толочка з нагоди його 75-річчя* (відп. ред. Г.Ю. Івакін). Київ, 2013а, с. 190—195.
- Макаров Н.А., Гайдуков П.Г. Печать князя Михалки Юрьевича из Суздальского ополья. *Краткие сообщения Института археологии*. Москва, 2013б, вып. 231, с. 224—231.
- Пескова А.А. Херсонесский крест и его место среди синхронных памятников древнерусской культовой пластики. *Церковная археология. М-лы Второй Всерос. церковно-археолог. конф., посв. 150-летию со дня рожд. Н.В. Покровского (1848—1917), СПб, 1—3 ноября 1998 г.: Сб. науч. статей*. Санкт-Петербург, 1998, вып. 4, с. 238—252.
- Петрашенко В.А. Древнерусское село (по материалам поселений у с. Григоровка). Киев, 2005.
- Пивоваров С.В. Середньовічне населення межиріччя Верхнього Пруту та Середнього Дністра (XI — перша половина XIII ст.). Чернівці, 2006.
- Попельницька О. Хрест давньоруського часу з городища Княжа Гора у зібранні Національного музею історії України. *Prostir.museum*. 2009, 25 червня. <http://www.prostir.museum/ua/post/28443>.
- Попельницька О. Металеві хрести із зібрання Б.І. Ханенка у НМІУ. *Тематичний збірник наукових праць Національного музею історії України* (наук. ред. Н. Ковтанюк). Київ, 2011, с. 179—194. https://www.academia.edu/32038237/НММХ_2014.pdf.
- Пуцко В.Г. Киевская сюжетная пластика малых форм (XI—XIII вв.). *Зборник посветен на Бошко Бабиќ*. Прилеп, 1986, с. 174—181.
- Пуцко В.Г. Константинополь и киевская пластика на рубеже XII—XIII вв. *Byzantinoslavica*. Т. LVII. Praha, 1996, с. 376—390.
- Пуцко В.Г. Художественное ремесло Киева начала XIII века (по данным археологических находок). *Труды VI Международного конгресса славянской археологии. Проблемы славянской археологии* (ред. Седов В.В.). Москва, 1997, т. 1, с. 315—326.
- Пуцко В., Шевченко Е. Бронзовая накладка из Рославля. «Рославль: очерки по истории города Рославля и Рославльского района». Смоленск, 1997. <http://www.rosavl.ru/history/kraeved/roslav197/shev3.htm>.
- Пуцко В.Г. Бронзовый крест из Херсонеса (Византийско-киевская металлопластика начала XIII в.). *Византийский временник*. Москва, 1999, т. 58, с. 165—171.
- Пуцко В.Г. Византийско-русские бронзовые богослужебные кресты XII—XIII веков. *Ставрографический сборник. Крест в православии*. Москва, 2003а, кн. 2, с. 87—104.
- Пуцко В.Г. Новгородская каменная резьба на рубеже XIII—XIV вв.: становление традиции. *Новгородский исторический сборник*. Санкт-Петербург, 2003б, вып. 9 (19), с. 141—152.
- Пуцко-Бочкарева М.Н. Стратигический рельеф из кремлевского Благовещенского собора. *Византия и Русь (памяти Веры Дмитриевны Лихачевой. 1937—1981)*. Москва, 1989, с. 100—106.
- Романчук А.И., Лосицкий Ю.Г. Квартал XIII—XVIII Северного района Херсонеса в XII—XIV вв. (опыт социальной реконструкции). *Античная древность и средние века: Проблемы социального развития*. Свердловск, 1985, вып. 22, с. 102—122.
- Рыкунова И.И., Рыкунов А.Н. Средневековое поселение Усть-Шексна. *Российская археология*. 2005, № 4, с. 134—149.
- Серов О.В. Давньоруські селища X — середини XIII ст. Київського Подніпров'я. О.П. Моця, В.П. Коваленко, В.О. Петрашенко та ін. *Південноруське село IX—XIII ст. (Нові пам'ятки матеріальної культури): Навч. посібник*. Київ, 1997, с. 99—114.
- Стерлигова И.А. Крест из Херсонесского музея и русские меднолитые кресты XII—XIV вв. *Древнерусская скульптура: Проблемы и атрибуции*. Сб. статей, вып. II, ч. 1 (ред.-сост. А.В. Рындина). Москва, 1993, с. 4—19.
- Фронджало М.А. Раскопки в Судак. *Феодальная Таврика. Материалы по истории и археологии Крыма* (отв. ред. С.Н. Бибииков). Киев, 1974, с. 139—150.
- Черненко О.Є. Археологічна колекція Чернігівського історичного музею імені В.В. Тарновського (1896—1948 рр.). Чернігів. 2007 (Скарбниця української культури: Зб. наук. пр., вип. 9, спецвип. 1).
- Шекун О.В., Веремейчик О.М. Поселення Ліскове у верхів'ях р. Білоус. О.П. Моця, В.П. Коваленко, В.О. Петрашенко та ін. *Південноруське село IX—XIII ст. (Нові пам'ятки матеріальної культури): Навч. посібник*. Київ, 1997, с. 69—98.
- Шекун О.В., Веремейчик О.М. Давньоруське поселення Ліскове. Чернігів, 1999.
- Штыхов Г.В., Климов Г.В., Дук Д.В. Прикладное искусство, мелкая пластика, сфрагистика в XI—XVIII вв. О.И. Левко, Г.В. Штыхов, Т.В. Габрусъ и др. *Полоцк*. Минск, 2012, с. 456—467.
- Якобсон А.Л. Средневековый Херсонес (XII—XIV вв.). *Материалы и исследования по археологии СССР*. Москва; Ленинград, 1950, № 17.
- Яшаєва Т., Денисова О., Гинькут Н. та ін. Спадщина візантійського Херсона. Севастополь, 2011.
- Croix de l'abbé Hugues provenant de Saint-Vincent de Laon. Louvre. <https://www.louvre.fr/oeuvre-notices/croix-de-l-abbe-hugues-provenant-de-saint-vincent-de-laon>.
- Erstes Liebenauer Kreuz*. Deutsches Dokumentationszentrum für Kunstgeschichte — Bildarchiv Foto Marburg. 2017. <https://www.bildindex.de/document/obj05170242>.

Надійшла 17.01.2019

Ihor A. Hotun¹, Oleksandr M. Kazymir², Andrii M. Sukhonos³

¹ Ph.D, Research fellow of the Ancient Rus and Medieval Archaeology Department of the Institute of Archaeology, the National Academy of Sciences of Ukraine, ORCID 0000-0002-9285-5107, ihor_hotun@iananu.org.ua

² Junior Research fellow of the Ancient Rus and Medieval Archaeology Department of the Institute of Archaeology, the National Academy of Sciences of Ukraine, ORCID 0000-0003-0912-3165, oleksandr_kazymir@iananu.org.ua

³ Laboratory Assistant of the Northern Permanent Expedition of the Institute of Archaeology, the National Academy of Sciences of Ukraine, ORCID 0000-0001-8671-7077, andreyarch@i.ua

MOTHER OF GOD FROM KHODOSIVKA

In the course of archaeological research conducted by the Northern Expedition of the Institute of Archaeology of the NASU at the medieval settlement Khodosivka-Roslavske in the southern Kyiv suburbs, a bronze figure of the Mother of God was found. It was molded as a one-sided form representing an outstanding piece of metal-plastic work of the Kyivan Rus of the 1st half of the XIII century. The item comes from the upper part of the deepened farm building filled with the surrounding layer close to the outside of the settlement. It is not associated with the purpose usage of the object. However, its fixation among the items related to the final stage of the settlement's lifecycle serves as an additional chronological benchmark of functioning of this historical artefact.

The fragment preserving 8.5 cm of its original height is a part of the item called "the shortest version of the iconostasis", which is known as the Chersonesus Kiot Cross, having its molded copy from Sudak, as well as the fragmented analogies from the hill-forts near Shepetivka, Pereiaslav, Kniazha Hora and Polotsk. The item was probably molded in the form of the Chersonesus' find. Its integrity allows us to trace the features that are elusive in other specimens and indicates quite a short time of its existence. According to experts, things are the works of masters from Byzantine who moved to Kyivan Rus after the capture of Constantinople by the Crusaders.

Among synchronous antiquities, devoted to the plot of the Crucifixion are the movable crucifix from Vasyliv (with another iconography and fewer images used) and the movable cross from Vladimir-on-Kliazma, which is very close to the previous one. Amazingly similar to the latter is the fragmented find from Kniazha Hora (with a similar figure of the by-standing Mother of the God also from Vladimir). Due to the absence of the handle it was attributed to the lecterns/octal/altar crosses or parts of the repository of the holy gifts and has the analogies in the funds of the State Historical Museum in Moscow and in the private collection of items from the Old Riazan.

The characteristics of the items associated with orthodoxy in the unfortified settlements of different regions of Rus in combination with the above described piece convincingly demonstrate the already mentioned non-ordinary nature of the studied settlement and the inexhaustibility of the information capabilities of this category of monuments.

Key words: Khodosivka-Roslavske, settlement, Kiot Cross, Kyivan Rus, medieval metal plastics, Crucifixion, God's Mother.

И.А. Готун¹, А.Н. Казимир², А.М. Сухонос³

¹ Кандидат исторических наук, научный сотрудник отдела древнерусской и средневековой археологии Института археологии НАНУ, ihor_hotun@iananu.org.ua

² Младший научный сотрудник отдела древнерусской и средневековой археологии Института археологии НАНУ, oleksandr_kazymir@iananu.org.ua

³ Лаборант 1 категории Северной постояннодействующей экспедиции Института археологии НАНУ, andreyarh@i.ua

БОГОРОДИЦА ИЗ ХОДОСОВКИ

В время раскопок Северной экспедицией Института археологии НАНУ средневекового селища Ходосовка-Рославское в южных киевских пригородах выявлена отлитая из бронзы в односторонней форме фигурка Богородицы, представляющая выдающееся произведение древнерусской металлопластики первой половины XIII в. Изделие происходит из заполненной окружающим слоем верхней части углубленной хозяйственной постройки на краю пункта, с использованием объекта по назначению не связано. Но его фиксация среди соотносимых с завершающим этапом жизни селища вещей служит дополнительным хронологическим маркером периода функционирования исследуемого памятника.

Сохранившийся в высоту на 8,5 см обломок представляет собой часть названного «самым кратким вариантом иконостаса» предмета, известного как херсонесский киотный крест с его судакской копийной отливкой, а также фрагментированными аналогиями из городища возле Шепетовки, Переяславля, Княжьей Горы и Полоцка. Изделие, вероятно, отлито в той форме, что и херсонесская находка. Его сохранность позволяет проследить особенности, неуловимые в других экземплярах и указывает на непродолжительное время бытования. По мнению специалистов, вещи представляют собой произведения мастеров из Византии, переселившимися на Русь после захвата Константинополя крестоносцами.

Среди синхронных древностей сюжету Распятия посвящены также выносной крест из Василева (с другой иконографией и меньшим количеством использованных образов) и очень близкий к предыдущему выносной крест из Владимира на Клязьме. Удивительно похожа на последний и фрагментированная находка из Княжьей Горы (с аналогичной фигуркой предстоящей Богородицы тоже из Владимира), отнесенная ввиду отсутствия рукояти к аналойным/осеняльным/алтарным крестам или частям дарохранительницы, имеющая аналогии в фондах Государственного исторического музея в Москве и среди находящихся в частном собрании предметов из Старой Рязани.

Характеристика связанных с православием вещей в неукрепленных пунктах разных регионов Руси в сочетании с описанным произведением убедительно демонстрирует уже отмеченную неординарность исследуемого селища и неисчерпаемость информационных возможностей этой категории памятников.

Ключевые слова: Ходосовка-Рославское, селище, кийотный крест, Киевская Русь, средневековая металлопластика, Распятие, Богородица.

References

- Belov G.L., Iakobson A.L. Kvartal XVII (raskopki 1976 g.). *Materialy i issledovaniia po arkheologii SSSR. Materialy po arkheologii Iugo-Zapadnogo Kryma (Khersones, Mangup)*. Moskva, Leningrad, 1953, no. 34, pp. 109-160.
- Beliashevskii N. Raskopki na Kniiazhei Gore v 1891 g. *Kievskaiia starina*. 1892, XXXVI, no. 1, pp. 61-104.
- Beliashevskii N. Raskopki na Kniiazhei Gore v 1892 g. *Kievskaiia starina*. 1893, XLI, no. 4, pp. 134-142.
- Bilodid I.K. Slovnyk ukrainskoi movy: v 11 tomakh. Kyiv, 1978, no. 9, p. 14. Access mode: http://ukrlit.org/slovnyk/slovnyk_ukrainskoi_movy_v_11_tomakh/саж.
- Blomkvist E.E. Krestianskie postroiiki russkikh, ukraintsev i belorusov (poseleniia, zhilishcha i khoziaistvennye stroeniia). *Trudy In-ta etnografii im. N.N. Miklukho-Maklaia, novaia seriia. Vostochnoslavianskii etnograficheskii sbornik: Ocherki narodnoi materialnoi kultury russkikh, ukraintsev i belorusov v XIX - nachale XX v.* Moskva, 1956, vol. XXXI, pp. 3-458.
- Chernenko O.Ye. Arkheolohichna kolektsiia Chernihivskoho istorychnoho muzeiu imeni V.V. Tarnovskoho (1896-1948 rr.). *Skarbnytsia ukrainskoi kultury: Zbirka naukovykh prats*. Chernihiv, 2007, vol. 9, no. 1.
- Domracheva M.E. (comp.). Mednolitye kiotnye kresty kontsa XVIII - nachala XX veka v sobranii Gosudarstvennogo Vladimiro-Suzdalskogo muzeia-zapovednika. Rasshirennyi tip. Vladimir, 2015.
- Drevnosti russkie. Kresty i obrazki. Sobranie B.I. i V.N. Khanenko. Kyiv, 1899.
- Duk D. Drevo zhizni Polotskogo gorodishcha. *Rodina*. 2007, 10, pp. 37-39.
- Fronzhulo M.A. Raskopki v Sudake. Feodalnaia Tavrika. *Materialy po istorii i arkheologii Kryma* (chief-ed. S.N. Bibikov). Kyiv, 1974, pp. 139-150.
- Hotun I.A. Neordynarnist davnoruskogo sela na prykladi selyshcha Khodosivka-Roslavske. *Arkheolohiia*. 2008, no. 3, pp. 25-34.
- Hotun I.A., Kazymir O.M. Rozvidkovi roboty navkolo Khodosivky. *Arkheolohichni doslidzhennia v Ukraini 2006-2007 rr.* Kyiv, 2009, pp. 82-83.
- Hotun I.A., Sukhonos A.M., Kazymir O.M. Nove davnoruske selyshche poblyzu Khodosivky. *Arkheolohichni doslidzhennia v Ukraini 2006-2007 rr.* Kyiv, 2009, pp. 84-86.
- Hotun I.A., Sukhonos A.M., Kazymir O.M. Maisternia z obrobky burshtynu na davnoruskomu selyshchi Khodosivka-Roslavske. *Arkheolohiia*. 2010, no. 1, pp. 112-126.
- Hotun I.A. Vystavka arkheolohichnykh materialiv "Poselennia Khodosivka-Roslavske (kinets XI - XIV st.) yak pokaznyk neordynarnosti serednovichnogo sela". *Arkheolohiia*. 2014, no. 3, pp. 125-134.
- Hotun I.A., Hun M.O. Keramichniy kompleks poselennia Khodosivka-Roslavske yak pokaznyk dukhovnoi kultury meshkantsiv. *Naukovi zapysky NaUKMA. Teoriia ta istoriia kultury*. Kyiv, 2014, no. 153, pp. 40-47.
- Hotun I.A., Sukhonos A.M. Kultovi predmety z poselennia Khodosivka-Roslavske. *Arkheolohiia i davnia istoriia Ukrainy. Kolektsii naukovykh fondiv Instytutu arkheolohii NAN Ukrainy: rezultaty doslidzhen*. Kyiv, 2014, no. 1 (12), pp. 55-67.
- Hotun I.A. Blyzkoskhidni palomnytski khrestyky z pivdennoruskykh selyshch. *Skhidnyi svit*. 2017a, 1-2, pp. 111-130.
- Hotun I.A. Serednovichne selyshche Khodosivka-Roslavske (do desiatyrichchia rozkopok pamiatky). *Arkheolohiia i davnia istoriia Ukrainy. Arkheolohiia: doslidzhennia, eksperymenty, rekonstruktsii*. Kyiv, 2017b, no. 1 (22), pp. 61-90.
- Hotun I.A., Kazymir O.M., Hun M.O., Sukhonos A.M. Serednovichne khrystyianske palomnytstvo i dvi znakhidky z Khodosivky. *Arkheolohiia*. 2018, no. 1, pp. 68-90.
- Hrinchenko B. (uporiad. z dodatkom vlasnogo materialu). Slovar ukrainskoi movy v 4-kh tomakh. Zibrala redaktsiia zhurnalu "Kievskaiia starina". Kyiv, 1909, no. 4, p. 96. Access mode: http://ukrlit.org/slovnyk/hrinchenko_slovar_ukrainskoi_movy/саж.
- Hun M.O. Keramichniy kompleks serednovichnogo poselennia Khodosivka-Roslavske. *Arkheolohiia i davnia istoriia Ukrainy. Serednovichni mista Polissia*. Kyiv, 2013, no. 3 (20), pp. 31-46.
- Iakobson A.L. Srednevekovyi Khersones (XII-XIV vv.). *Materialy i issledovaniia po arkheologii SSSR*. Moskva; Leningrad, 1950, no. 17.
- Ivanchenko L.I., Motsia O.P. Sudatskii khrest XIII st. Prichernomore, Krym, Rus v istorii i kulture: *Mat-ly II Sudakskoi Mezhdun. nauch. konf. (12-16 sentiabria 2004 g.)*. Prichernomore, Vizantiia i Krym ot srednevekovia do sovremennosti. Kyiv; Sudak, 2004, II, pp. 105-108.
- Kabaev D.A., Volodina T.E., Sazonov S.V. Okhrannye issledovaniia vo Vladimire na territorii "Novogo goroda" v 2007 g. (raskopki na ul. Spasskaia, 8A-8B). *Arkheologiia Vladimiro-Suzdalskoi zemli: M-ly nauch. seminara* (chief-ed. N.A. Makarov, comp. S.V. Shpolianskii). Moskva, 2008, no. 2, pp. 120-126.
- Kabaev D.A. Okhrannye raskopki vo Vladimire na territorii "Novogo goroda". *Arkheologicheskie otkrytiia 2007 g.* (comp. and ed. N.V. Lopatin). Moskva, 2010, pp. 124, 125.
- Karger M.K. Otchet o raskopkakh v Pereiaslave-Khmelnitskom v 1952-1953 gg. *Naukovyi arkhiv Instytutu arkheolohii NANU*, f. e., 1953/10.
- Karger M.K. Raskopki v Pereiaslave-Khmelnitskom v 1952-1953 gg. *Sovetskaia arkheologiia*, 1954 a, XX, pp. 3-30.

- Karger M.K. Otchet o raskopkakh Galitsko-Volynskoi arkheologicheskoi ekspeditsii IIMK AN SSSR i Leningradskogo gos. Universiteta v 1958 godu. Naukovii arkhiv Institutu arkheologii NANU, f. e., 1958/36.
- Karher M.K. Rozkopky v Pereiaslavi-Khmelnytskomu v 1952-1953 rokakh. *Arkheologia*, 1954b, IX, pp. 3-29.
- Katalog ukrainskikh drevnostei kolleksii V.V. Tarnovskogo s prilozheniem 16 tablits fototipnykh snimkov. Kyiv, 1898.
- Korzukhina G.F. O pamiatnikakh "korsunskogo dela" na Rusi (po materialam mednogo litia). *Vizantiiskii vremennik*. 1958, XIV, pp. 129-140.
- Kresta "Raspiatie s predstoiashchimi" fragment № 8406563. *Gosudarstvennyi katalog muzeinogo fonda RF*. Access mode: <http://goskatalog.ru/portal/#/collections?id=8514201>.
- Lapkovskaia E.A. Prikladnoe iskusstvo srednikh vekov v Gosudarstvennom Ermitazhe. Izdeliia iz metalla. Moskva, 1971.
- Levko O.N. (comp.) Arkheologicheskoe nasledie Belarusi. Minsk, 2012.
- Logvin G.N., Timoshchuk B.A. Belokamennyi khram XII veka v Vasileve. *Pamiatniki kultury: Issledovanie i restavratsiia* (ed. I.E. Grabar et al). Moskva, 1961, no. 3, pp. 37-50.
- Lysenko S.D., Shkliarevskii E.I., Kvitnitskii M.V., Chernovol D.K. *Materialy Fastovskoi arkheologicheskoi ekspeditsii. Mnogoslinoe poselenie Koshcheevka-8*. Kyiv; Fastov, no. 1, 2012.
- Makarov N.A., Zaitseva I.E., Greshnikov E.A. Chernenye kresty-enkolpiony v Suzdalskom Opole. *Arkheologicheskie vesti*. 1992, no. 23, pp. 291-310.
- Makarov N.A., Zakharov S.D. Nakanune peremen: selskie poseleniia na Kubenskom ozere v XII - nachale XIII veka. *Rus v XIII veke: Drevnosti temnogo vremeni* (chief-eds. N.A. Makarov, A.V. Chernetsov). Moskva, 2003, pp. 131-150.
- Makarov N.A. Kresty-telniki iz raskopok srednevekovykh selishch i problema khristianizatsii severnorusskoi derevni. *Istoricheskie zapiski*. Moskva, 2004, no. 7 (125), pp. 251-274.
- Makarov N.A., Krasnikova A.M. Khristianskie drevnosti suzdalskikh selishch: novye nakhodki. *Kratkie soobshcheniia Instituta arkheologii*. Moskva, 2007, no. 221, pp. 63-73.
- Makarov N.A., Fedorina A.N. O nakhodkakh enkolpionov na suzdalskikh selishchakh. *Arkheologia Vladimiro-Suzdalskoi zemli: M-ly nauch. seminara* (chief-eds. N.A. Makarov, comp. S.V. Shpolianskii). Moskva, 2008, no. 2, pp. 137-146.
- Makarov N.A. Neizvestnoe Srednevekove: selskie poseleniia i mogilniki na Kubenskom ozere. *Arkheologicheskie otkrytiia. 1991-2004 gg. Evropeiskaia Rossiia* (chief-ed. N.A. Makarov). Moskva, 2009, pp. 415-429.
- Makarov N.A., Gaidukov P.G. Pechat kniazia Mikhalki Iurevicha iz Suzdalskogo opolia. Sloviiany i Rus: arkheologia ta istoriia. *Zbirka prats na poshanu diisnoho chlena Natsionalnoi akademii nauk Ukrainy Petra Petrovycha Tolochka z nahody yoho 75-richchia* (ed. H.Yu. Ivakin). Kyiv, 2013a, pp. 190-195.
- Makarov N.A., Gaidukov P.G. Pechat kniazia Mikhalki Iurevicha iz Suzdalskogo opolia. *Kratkie soobshcheniia Instituta arkheologii*. Moskva, 2013b, no. 231, pp. 224-231.
- Peskova A.A. Khersoneskii kiotnyi krest i ego mesto sredi sinkhronnykh pamiatnikov drevnerusskoi kultovoi plastiki. *Tserkovnaia arkheologia. M-ly Vtoroi Vseros. tserkovno-arkheolog. konf., posv. 150-letiiu so dnia rozhd. N.V. Pokrovskogo (1848-1917)*, SPb, 1-3 noiabria 1998 g.: Sb. nauch. statei. Sankt-Peterburg, 1998, no. 4, pp. 238-252.
- Petrashenko V.A. Drevnerusskoe selo (po materialam poselenii u s. Grigorovka). Kyiv, 2005.
- Pyvovarov S.V. Serednovichne naselennia mezhyrichchia Verkhnoho Prutu ta Serednoho Dnistra (XI - persha polovyna XIII st.). Chernivtsi, 2006.
- Popelnytska O. Khrest davnorusskoho chasu z horodyshcha Kniazha Hora u zibranni Natsionalnogo muzeiu istorii Ukrainy. *Prostir. museum*. 2009. Access mode: <http://www.prostir.museum/ua/post/28443>.
- Popelnytska O. Metalevi khresty iz zibrannia B. I. Khanenka u NMIU. In: *Tematychnyi zbirnyk naukovykh prats. Natsionalnyi muzei istorii Ukrainy* (ed. N. Kovtaniuk). Kyiv, 2011, pp. 179-194. Access mode: https://www.academia.edu/32038237/HMMX_2014.pdf.
- Putsko V.G. Kievskaiia siuzhetnaia plastika malykh form (XI-XIII vv.). *Zbornik posveten na Boshko Babik*. Prilep, 1986, pp. 174-181.
- Putsko V.G. Konstantinopol i kievskaiia plastika na rubezhe XII-XIII vv. *Byzantinoslavica*. Pragua, Band LVII, 1996, pp. 376-390.
- Putsko V.G. Khudozhestvennoe remeslo Kieva nachala XIII veka (po dannym arkheologicheskikh nakhodok). *Trudy VI Mezhdunarodnogo kongressa slavianskoi arkheologii. Problemy slavianskoi arkheologii* (ed. V.V. Sedov). Moskva, 1997, no. 1, pp. 315-326.
- Putsko V., Shevchenko E. Bronzovaia nakladka iz Roslavlia. "Roslavl: (ocherki po istorii goroda Roslavlia i Roslavlskogo raiona)". Smolensk, 1997. Access mode: <http://www.rosavl.ru/history/kraeved/roslavl97/shev3.htm>.
- Putsko V.G. Bronzovyi kiotnyi krest iz Khersonesa (Vizantiisko-kievskaiia metalloplastika nachala XIII v.). *Vizantiiskii vremennik*. Moskva, 1999, no. 58, pp. 165-171.
- Putsko V.G. Vizantiisko-russkie bronzovye bogosluzhebnye kresty XII-XIII vekov. *Stavrograficheskii sbornik. Krest v pravoslavii*. Moskva, 2003a, no. 2, pp. 87-104.
- Putsko V.G. Novgorodskaiia kamennaia rezba na rubezhe XIII-XIV vv.: stanovlenie traditsii. *Novgorodskii istoricheskii sbornik*. Sankt-Peterburg, 2003b, no. 9 (19), pp. 141-152.
- Putsko-Bochkareva M.N. Steatitovyi relief iz kremlevskogo Blagoveshchenskogo sobora. *Vizantiia i Rus (pamiati Very Dmitrievny Likhachevoi. 1937-1981)*. Moskva, 1989, pp. 100-106.
- Romanchuk A.I., Lositskii Iu.G. Kvartal XIII-XVIII Severnogo raiona Khersonesa v XII-XIV vv. (opyt sotsialnoi rekonstruktsii). *Antichnaia drevnost i srednie veka: Problemy sotsialnogo razvitiia*. Sverdlovsk, 1985, no. 22, pp. 102-122.
- Rykunova I.I., Rykunov A.N. Srednevekovoe poselenie Ust-Sheksna. *Rossiiskaia arkheologia*. 2005, no. 4, pp. 134-149.
- Shekun O.V., Veremeichyk O.M. Poselennia Liskove u verkhiviakh r. Bilous. In: O.P. Motsia, V.P. Kovalenko, V.O. Petrashenko et al. *Pivdennoruske selo IX-XIII st. (Novi pamiatky materialnoi kultury): Navchalnyi posibnyk*. Kyiv, 1997, pp. 69-98.

- Shekun O.V., Veremeichyk O.M. Davnoruske poselessnia Liskove. Chernihiv, 1999.
- Sterligova I.A. Krest iz Khersonesskogo muzeia i russkie mednolitye kiotnye kresty XII-XIV vv. *Drevnerusskaia skulptura: Problemy i atributsii. Sb. statei* (ed.-comp. A.V. Ryndina). Moskva, 1993, Band II, no. 1, pp. 4-19.
- Shtykhov G.V., Klimov G.V., Duk D.V. Prikladnoe iskusstvo, melkaia plastika, sfragistika v XI-XVIII vv. O.I. Levko, G.V. Shtykhov, T.V. Gabrus et al. *Polotsk*. Minsk, 2012, pp. 456-467.
- Sierov O.V. Davnoruski selyshcha X - seredyny XIII st. Kyivskoho Podniprovia. In: O.P. Motsia, V.P. Kovalenko, V.O. Petrashenko et al. *Pivdennoruske selo IX-XIII st. (Novi pamiatky materialnoi kultury): Navchalnyi posibnyk*. Kyiv, 1997, pp. 99-114.
- Veremeichik E.M. Nakhodki kultovykh predmetov na drevnerusskikh selishchakh Chernigovskoi zemli. In: *1000 rokiv Chernihivskii yeparkhii: Tezy dopovidei tserkovno-istorychnoi konferentsii*. Chernihiv, 1992, pp. 50-52.
- Veremeichik E.M. Predmety khristianskogo kulta XI-XIII vv. na selskikh poseleniakh Chernigovskogo Polesia. *Slaviano-russkoe iuvelirnoe delo i ego istoki: M-ly mezhdunar. nauch. konf., posv. 100-letiiu so dnia rozhd. Gali Fedorovny Korzukhinoi (Sankt-Peterburg, 10-16 apreliia 2006 g.)* (eds.-comp.: A.A. Peskova et al.). Sankt-Peterburg, 2010, pp. 344-354.
- Veremeichyk O.M. Silski poselessnia IX - pershoi polovyny XIII st. v mezhrychchi nyzhnoi techii Desny i Dnipra. *Avto-ref. dys. kand. ist. nauk*. Kyiv, 1994.
- Vovchenko P. Arkhitekturno-etnohrafichniy kompleks "Poltavshchyna i Slobozhanshchyna", 19-20 st. In: *Zvid pamiatok istorii ta kultury Ukrainy: Entsyklopedychnye vydannia u 28 tomakh* (chief-ed. V. Smolii). Kyiv, 1, II. M-S (ed. P. Tronko). Kyiv, 2003, pp. 786-691.
- Yashaieva T., Denysova O., Hynkut N. et al. Spadshchyna vizantiiskoho Khersona. Sevastopol; Ostin, 2011.
- Zharnov Iu.E. Khudozhestvennoe mednoe lite iz raskopok vo Vladimire-na-Kliazme. *Rossiiskaia arkheologiia*. 2000, no. 1, pp. 183-193.
- Zharnov Iu.E. Arkheologicheskie issledovaniia vo Vladimire i "problema 1238 goda". *Rus v XIII veke: Drevnosti temnogo vremeni* (chief-eds.: N.A. Makarov, A.V. Chernetsov). Moskva, 2003, pp. 48-58.
- Zharnov Iu.E., Moshenina N.N. Issledovaniia vo Vladimire. *Arkheologicheskie otkrytiia 1998 g.* (chief-eds.: V.V. Sedov, N.V. Lopatin). Moskva, 2000, pp. 100, 101.
- Zharnov Iu.E. Vozvrashchenie kulturnykh tsennostei drevnego goroda. Arkheologicheskie otkrytiia. 1991-2004 gg. *Evropeiskaia Rossiia* (chief-ed. N.A. Makarov). Moskva, 2009, pp. 430-442.