

DAGGERS WITH SEGMENT-SHAPED CROSSGUARDS IN THE COLLECTION OF KHARKIV HISTORICAL MUSEUM

Published in the article are new finds from the collection of the Kharkiv Historical Museum with the review of a corpse of analogous items.

The analysis made allow the authors to consider the daggers with segment-shaped crossguards as an integral part of a set of Scythian blade weapons. Combined forms of quillons are singled out among them, with a hollow on one of the plates only. In addition, a series of items with an intermediate flattened crossguard form close to segment-shaped, but with a miniature hollow in the base, is known. The observations made abandon the authors to the idea about the succession of this simplified form from the archaic items.

All the known burials, where daggers with segment-shaped or typologically close rectangular quillons were recorded, fall into a quite narrow period from the middle of the 6th to the middle of the 5th centuries BC. Accidental finds can be also dated by this period by an aggregate of features. Chronological position of these products allows the authors to view them a part of evolutionary line of blade weapons from the Early Scythian to the Middle Scythian time.

Л.І. Виноградська, Є.С. Калашник

КЕРАМІЧНИЙ ПОСУД ПІЗНЬОСЕРЕДНЬОВІЧНОЇ ВІННИЦІ (за матеріалами археологічних досліджень у 2013 р.)

У публікації аналізується комплекс керамічного посуду, що виявлений під час археологічних розкопок на території домініканського монастиря XVII—XVIII ст. у м. Вінниця в 2013 р. Установлено асортимент виробів, виділено основні морфологічні та стилістичні ознаки подільського посуду з Вінниці, простежено подібність керамічних форм археологічним знахідкам з інших регіонів України.

К л ю ч о в і с л о в а: Поділля, Вінниця, Домініканський монастир XVII—XVIII ст., керамічний посуд, класифікація, український тип кераміки.

Останні 20 років вивчення побутової кераміки XVII—XVIII ст. набуває все більшого поширення. Під час археологічних розкопок в історичних містах України, зокрема на Поділлі, накопичено великі колекції побутової кераміки цього періоду, асортимент якої, на відміну від матеріалів XV—XVI ст., значно розширюється і поступово отримує у процесі стандартизації керамічних виробів упродовж XVII ст. загальноукраїнських рис (прямі вінця, приземистий випукло бокий тулуб, червонобрунатна описка та ін.). Варто зауважити, що в керамічних комплексах із різних пам'яток, поряд із загальними рисами, спостерігаються характерні для окремих регіонів відмінності. Активне дослідження здобутих матеріалів та їхня публікація надають науковцям змогу порівняти накопичений матеріал та простежити історію розвитку української побутової кераміки з різних регіонів.

© Л.І. ВІНОГРАДСЬКА, Є.С. КАЛАШНИК, 2015

До однієї з таких пам'яток належить територія колишнього Домініканського монастиря¹, що розташований у центрі м. Вінниця. Ця споруда разом із Ієзуїтським монастирем, побудованим на початку XVII ст., та оборонними укріпленнями XVII—XVIII ст. є пам'яткою архітектури національного значення.

У 2013 р. на цій території експедицією Інституту археології НАН України проведено археологічні розкопки. Було досліджено частину подвір'я домініканського монастиря XVII—XVIII ст. (траншею 1 закладено вздовж стін Ієзуїтського монастиря, траншею 2 — посередині подвір'я). Виявлені в траншеях знахідки дозволяють узагальнити особливості керамічного посуду монастирського побуту вказаного періоду та висвітлити соціально-економічний розвиток монастиря. Більшість фрагментів кераміки походить з траншеї 1.

¹ Зараз на цій території розміщується подвір'я православної Спасо-Преображенського собору.

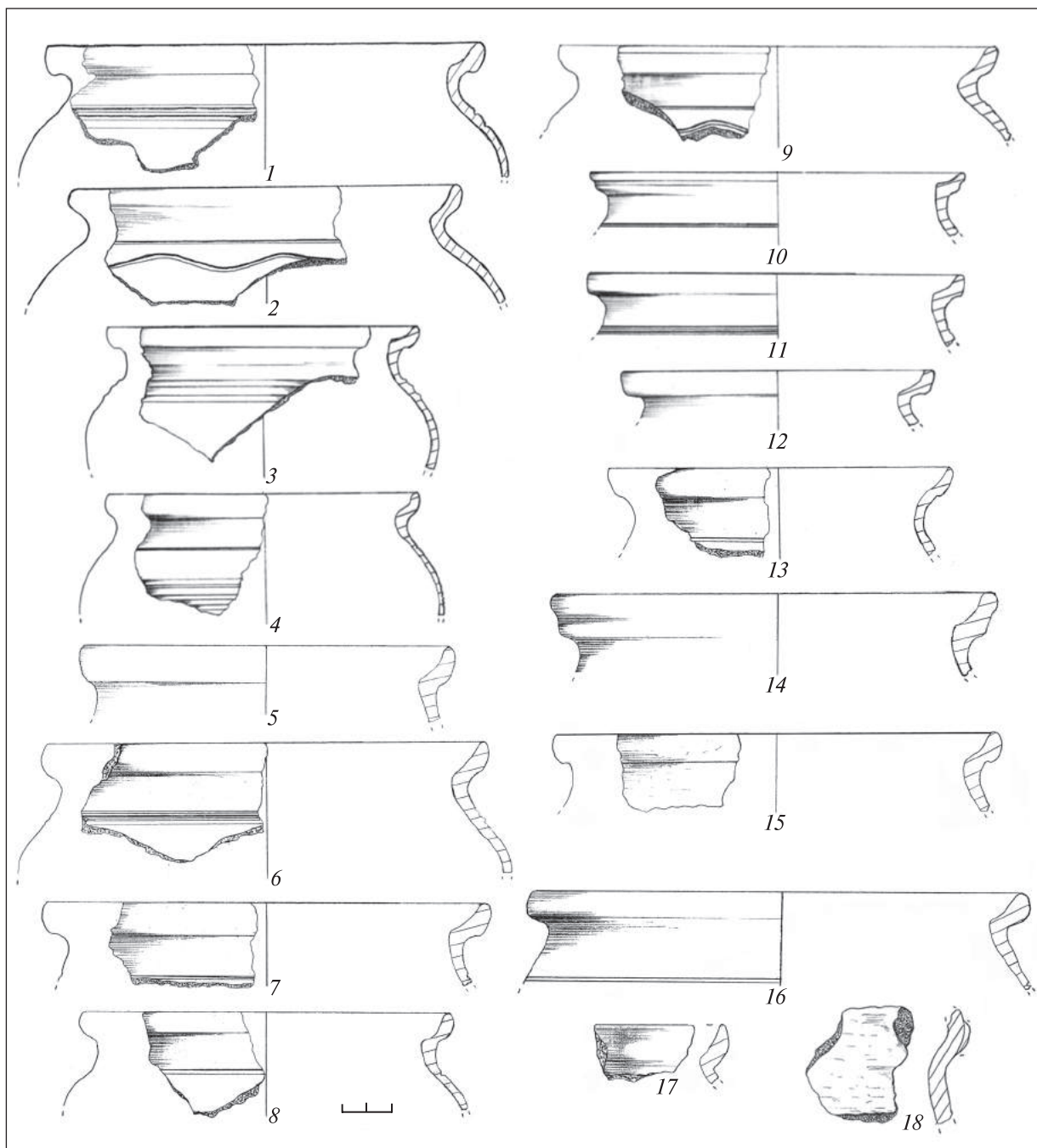


Рис. 1. Вінниця, Спасо-Преображенський собор. Горщики XV—XVI ст.

Серед численного асортименту посуду переважає столова кераміка. Оскільки керамічний матеріал із культурних нашарувань і насипу споруд знаходиться в перевідкладеному стані, то його датування достатньо широке — XVII — початок XVIII ст. У верхніх шарах зафіксовано матеріал другої половини XVIII — початку XIX ст., а в горизонтах з основними матеріалами знайдено незначну кількість фрагментів тів горщиків XVI ст.

Запропоноване дослідження присвячено уведенню в науковий обіг, класифікації та аналі-

зу керамічного посуду, який буде розглянуто за категоріями вжиткових речей.

За усталеною в археологічній літературі методикою, виявлений керамічний посуд класифіковано за особливостями використання:

- кухонний посуд (горщики, покрішки, глечики, макітри, сковорідки);
- столовий посуд (миски, тарілки, кубки, кухлі, сільнички);
- побутові вироби (свічники, світильник).

Горщики. Час їхнього розповсюдження можна поділити на два періоди.

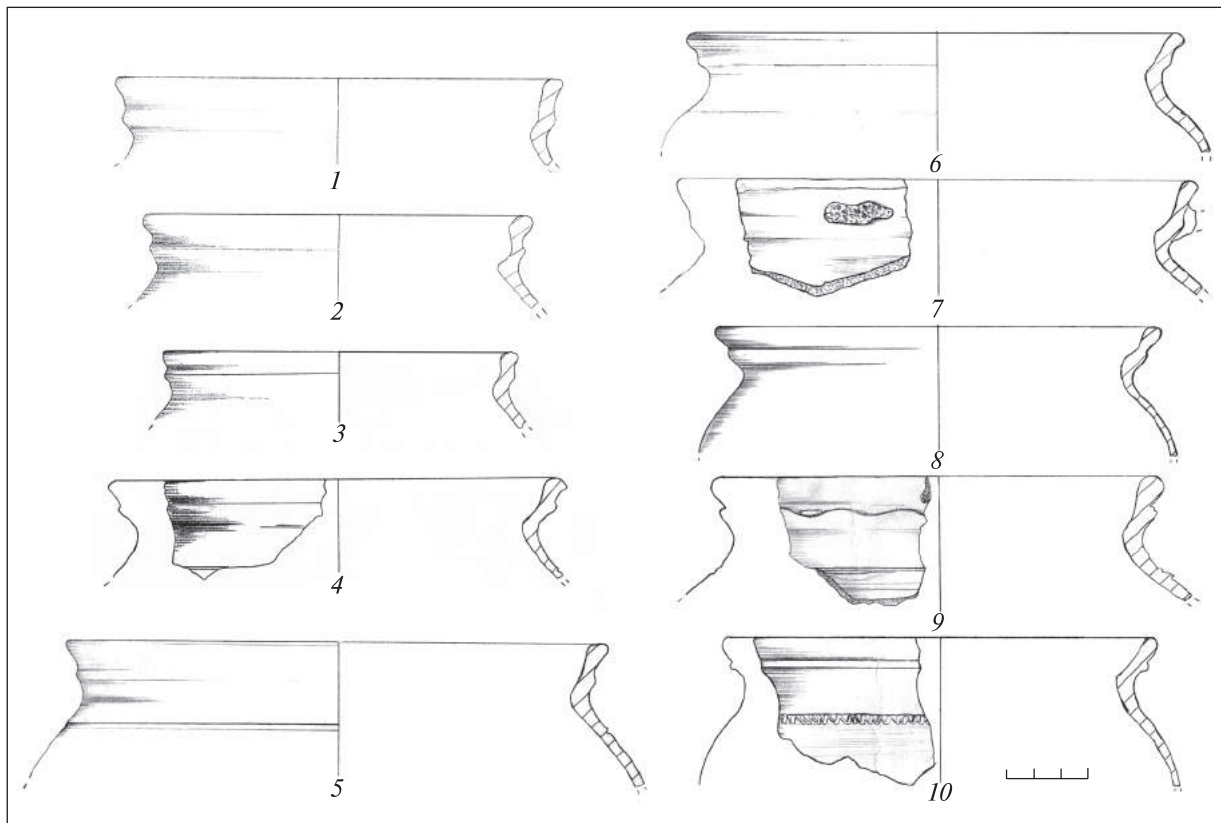


Рис. 2. Вінниця, Спасо-Преображенський собор. Горщики XVII—XVIII ст. Тип I

Перший період охоплює XVI ст. У культурних нашаруваннях посуд виявлено в незначній кількості в перевідкладеному стані, але зафіксовано в обох траншеях (у траншеї 1 на глибині 3,0–4,9 м, у траншеї 2 – 1,9–3,1 м), що свідчить про існування нашарувань XVI ст. на всій дослідженій території подвір'я.

Горщики першого періоду представлено сіроглиняними димленими посудинами, що зазвичай містять у тісті домішки дрібної жорстви та іноді білу домішку (суха глина?). Конфігурацію тулубу більшості з них простежити не вдалося, оскільки збереглися переважно фрагменти вінець із початком плічок, але за деякими зразками можемо говорити про опуклі плічка з округлим тулубом, що конічно звужений донизу (рис. 1, 1–4). Вінця невисокі, трохи відхилені, з легким канелюром ізсередини та округлим валиком назовні, хоча в деяких фрагментів він має чіткі межі (рис. 1, 2, 3, 7, 10). Частина горщиків із ранньою хронлогією має вкорочені вінця з валиком назовні, що нагадує манжет, а зсередини – канелювання (рис. 1, 1, 3, 5, 7, 10–12, 15–17). За аналогіями з Києва, Наддніпрянщини, Польщі деякі фрагменти можуть бути датовані кінцем XV ст. (Оногда 2008, рис. 1, тип 1–2; Круппе 1967, гус. 46, 4, 8). Горщики іншої групи мають вищі вінця, валик іззов-

ні згладжується, стає пологішим (рис. 1, 2, 4, 6, 8–9, 13–14, 18). На деяких фрагментах помітний виступ – риса притаманна даним виробам у подальшому XVII ст. (рис. 1, 14). По плічках горщики орнаментовано однією чи кількома прокресленими горизонтальними лініями, іноді з хвилястою лінією (рис. 1, 2, 9).

Горщикам першого періоду властива шорстка поверхня, що для згладження і, мабуть, для поліпшення якості та водостійкості ангобована рідкою глиною. Поверхня має сірий, іноді світло-сірий відтінок. Тісто світлішого кольору ніж поверхня. Як правило, випал якісний, тільки деякі фрагменти мають тришарову структуру.

За конфігурацією профілювання тулуба й технікою виготовлення горщики першого періоду мають аналогії серед більшості пам'яток Поділля та Волині. Схожу кераміку виявлено під час розкопок на території Рівного (Чекурков 2012, с. 7–8, рис. 2, 1–3), Теребовлі (Ягодинська, Виногородська 2003, рис. 1, 12), замку в Муравиці Рівненської обл. (Войтюк 2011, с. 102, рис. 1, 4–9), замку в Зінькові Хмельницької обл. (Виногородська 1996, с. 37, рис. 2, 3, 4, 9). На Середньому Подніпров'ї подібні горщики знайдено під час розкопок у Трахтемірівському заповіднику на узбережжі Канів-

ського моря (Виноградська 1997, рис. 1, 3, 12; 2, 3). Ця кераміка, мабуть, походить із західно-українських земель та має раннє коріння. Достатньо недбало виготовлене вінце, імовірно XV ст., із домішкою жорстви (рис. 1, 18) має певні аналогії в матеріалах 2007 р. із території Києво-Печерської Лаври (Балакін 2008, с. 46, рис. 4, 1) та інших пам'яток Правобережжя, але не трапляється на Лівобережжі.

Другий період охоплює XVII—XVIII ст. — добу розквіту українського керамічного виробництва. У цей час побутують посудини струнких форм із прямими, ледь розлогими вінцями 2,0—2,5 см заввишки, але трапляються і приземисті форми, характерні для посуду кінця XVII—XVIII ст. (Археологія... 1997, с. 70). На території Домініканського монастиря виділено чотири морфологічні типи горщиків цього періоду.

Тип I представлено фрагментами горщиків із хвилястим профілем вінця, які слабко відхилені назовні та мають валикоподібний виступ із зовнішнього боку (рис. 2, 1—4, 7—9; 4, 2, 7, 10—12; 5, 9, 16). Край вінця округлий, часто потовщений (рис. 2, 2, 4, 9; 4, 2, 11; 5, 9), діаметр — від 14,0 до 20,0 см. На деяких фрагментах збереглася верхня частина овально-сплющеної у перетині ручки (рис. 2, 7), що прикріплялася одним кінцем до верху горщика, а іншим — під найширшою частиною тулубу. Ширина ручок виробів цього типу становить від 1,9 до 2,0 см. Поверхня горщика димлена, шорстка, із домішкою зернистого піску, іноді шамоту з невипаленої глини; також трапляються світлоглиняні горщики розписані червоною фарбою (рис. 5, 16). Більшість орнаментовано по плічках однією або кількома прокресленими горизонтальними лініями. На деяких фрагментах плічка прикрашено зигзагом, нанесеним коліщатком (рис. 2, 10). У поодиноких випадках верхню частину зовнішнього виступу сформовано у вигляді хвилі (рис. 2, 9) або прикрашено прокресленими скошеними рисками (рис. 5, 16).

Такі ж морфологічні ознаки має серія горщиків із замчища кінця XVI — першої половини XVII ст., що належало князям Корецьким у с. Лісники під Києвом (Чміль, Чекановський 2007, с. 94, рис. 2, 3, 4). Окрім того, аналогії даного типу виявлені під час розкопок у Тербовлі (Ягодинська, Виноградська 2003, рис. 1, 18, 24, 28, 29; 2, 3). Подібним чином прикрашені горщики відомі серед знахідок у Вишгороді (Капустін 2014, рис. 3, 3), замчищі князів Корецьких під Києвом (Чміль, Чекановський 2007, с. 94), Києво-Печерській Лаврі (Сиром'ятніков,

Балакін 1993, рис. 1, 9; 2, 4, 15), с. Лютенька Полтавської обл. (Коваленко, Луговий 2013, рис. 5, 3, 4; 7, 6), Тербовлі (Ягодинська, Виноградська 2003, рис. 1, 5), на території Трахтемирівського заповідника (Виноградська 1994, рис. 1, 3), Хоролі Полтавської обл. (Супруненко 1995, с. 95—96, рис. 1, 1, 2), Чернігові (Ситий, Калашник 2013, с. 131, рис. 2, 1—5, 12—6) на пам'ятках Волині (с. Жидичин, с. Крупа) (Златогорський, Баюк, Вашета 2013, рис. 3; 6, 5) та ін. На теренах Білорусії подібну кераміку виявлено під час розкопок більшості міст і датовано XVI — першою половиною XVII ст. (Зданович, Трусоў 1993, рис. 23; 29).

Оскільки основна частина виробів цього типу димлена, як і кераміка XVI ст., то її можна датувати кінцем XVI — початком XVII ст.

Тип II представлено фрагментами горщиків струнких пропорцій із трохи відхиленими назовні або прямими вінцями, зі зрізаним горизонтально або заокругленим краєм, прикрашеними назовні защипами (рис. 3, 1—3, 5—7). Усередині таким горщикам властивий легкий канелюр. Як і вироби першого типу, вони мають потовщений назовні виступ, який інколи прикрашено защипами, що об'єднані із защипами на краю вінця (рис. 3, 1—2, 7). Перехід вінця у плічка як іззовні, так й ізсередини плавний. Діаметр вінця незначний — від 14,0 до 16,0 см. До цього типу належать димлені горщики (рис. 3, 5, 7) та світлоглиняні із покриттям червоною опіскою і крайкуванням світло-коричневою поливою (рис. 3, 4). Світлоглиняні горщики за певними ознаками (відсутність канелюру, крайкування вінця поливою) вказують на хронологічно пізніший час. У тісті цього типу зафіксовано як домішки жорстви, так і шамоту з невипаленої глини. Таке орнаментування защипами з'явилося в Україні у XVI ст. та побутувало протягом XVII ст., перейшовши поступово наприкінці XVII—XVIII ст. у гофрований назовні край вінця (Виноградська та ін. 1985, рис. 2). Зауважимо, що в деяких регіонах тотожна орнаментация трапляється й на горщиках XV ст. (Виноградська 1988, рис. 4, 7, 20; Оногда 2008, рис. 1).

Тип III горщиків другого періоду має, як правило, великі розміри і, мабуть, використовувався для зберігання продуктів. Це тонкостінні вироби із масивними прямими або трохи відхиленими назовні вінцями, що мають плаский горизонтальний край, легкий канелюр ізсередини та потовщений виступ назовні, рифлений вертикально коліщатком (рис. 3, 8—12; 4, 5, 6). Діаметр вінця — від 20 до 26

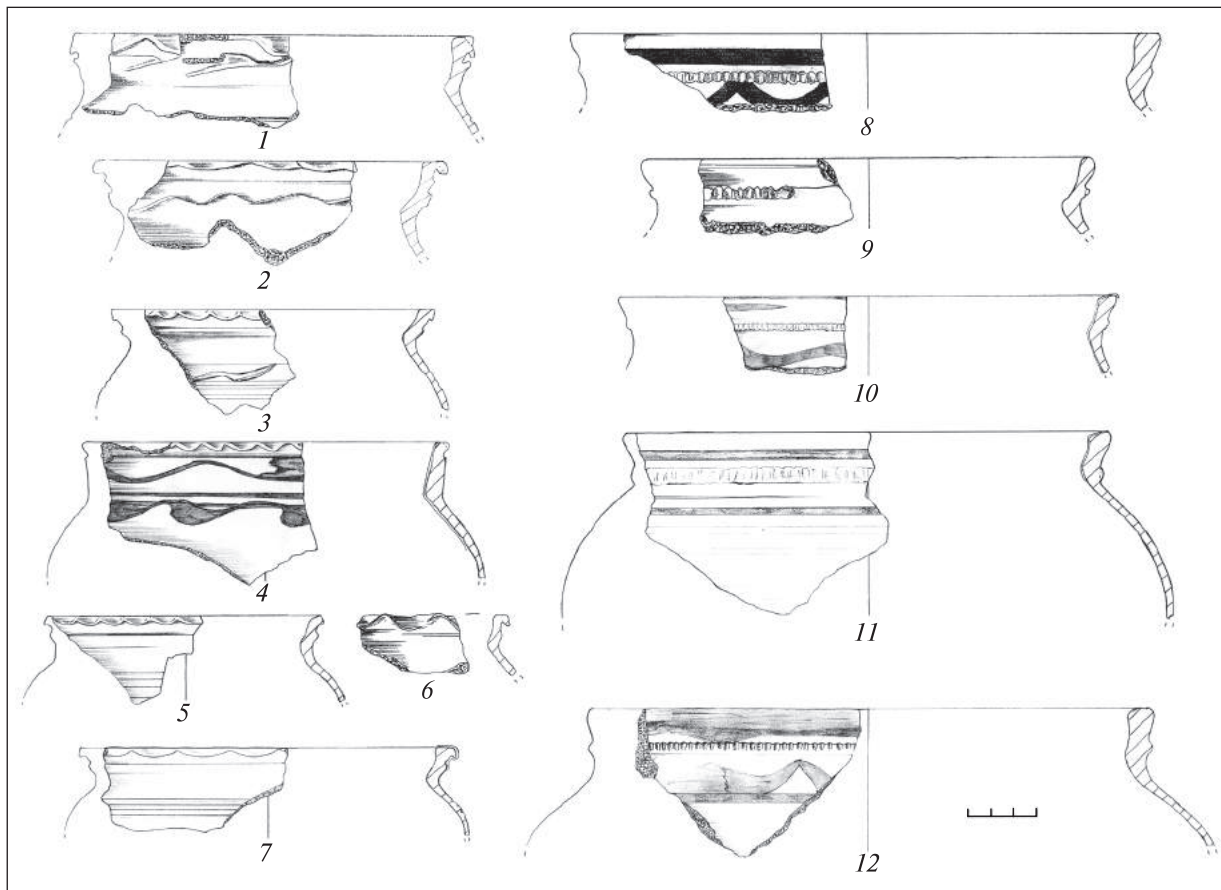


Рис. 3. Вінниця, Спасо-Преображенський собор. Горщики XVII—XVIII ст. Тип II (1–7), III (8–12)

см. Використовувалася глина світлих відтінків, іноді теракотового кольору. У керамічному тісті переважає домішка зернистого піску. Окрім рифленого валика-виступу вінця орнаментовано смугами і хвилями червоно-коричневого кольору. У двох випадках вінця крайковано коричневою поливою. Горщики великих розмірів, найімовірніше, застосовували для зберігання продуктів. До цього типу належить і сіроглиняний горщик, морфологічні ознаки якого збігаються з описаними, однак діаметр вінця складає лише 12,0 см (рис. 4, 5). Зазначимо, що прикрашення виступу вінця вертикальним рифленням не виявлено на інших пам'ятках цього періоду, тому можна вважати цю рису оригінальним прийомом місцевого виробництва.

Тип IV горщиків другого періоду, що перебували у вжитку протягом XVII—XVIII ст., представлено найбільшою кількістю та різноманітністю варіантів (рис. 4; 5). Посуд має ледь розлогі прямі вінця, як низьких, так і високих форм, із заокругленим краєм, діаметром 9,0–20,0 см. Виняток складає димлений горщик із рифленими плічками діаметром 32,0 см (рис. 4, 13). Плічки опуклі, іноді з різким нахилом. Стінки

тонкі — від 0,2 см. Перехід від плічок до тулубу як ізсередини, так і ззовні плавний, хоча на деяких горщиках уже зафіксовано слабко виражені кути з внутрішньої частини (рис. 4, 1, 4, 8, 13). Виявлено архаїчні варіації із канелюром (рис. 4, 8; 5, 1). Характерною рисою цього типу горщиків є майже цілковита відсутність виступу назовні вінця, що замінюється на вузьке горизонтальне заглиблення вздовж їхнього зовнішнього краю (рис. 4, 8, 13; 5, 1–3, 10–12). Майже в однаковій кількості представлено горщики відновного та окислювального випалу. Візуально простежено такий колір глини: білий, сірий, теракотовий, червоний — у залежності від якості обпалу і її складу. У керамічне тісто додавався переважно зернистий пісок. Випадки крайкування поливою поодинокі (рис. 5, 2). Значна кількість горщиків із середини суцільно вкрита поливою коричневого або зеленого кольору (рис. 4, 3, 9; 5, 6, 7, 11). Очевидно, вони використовувалися як столовий посуд. Частину дрібних фрагментів стінок горщиків з обох боків покрито салатом та жовто-коричневою поливами. Верхня частина світлоглиняних горщиків орнаментована окислювальною червоно-коричневою поливою, що

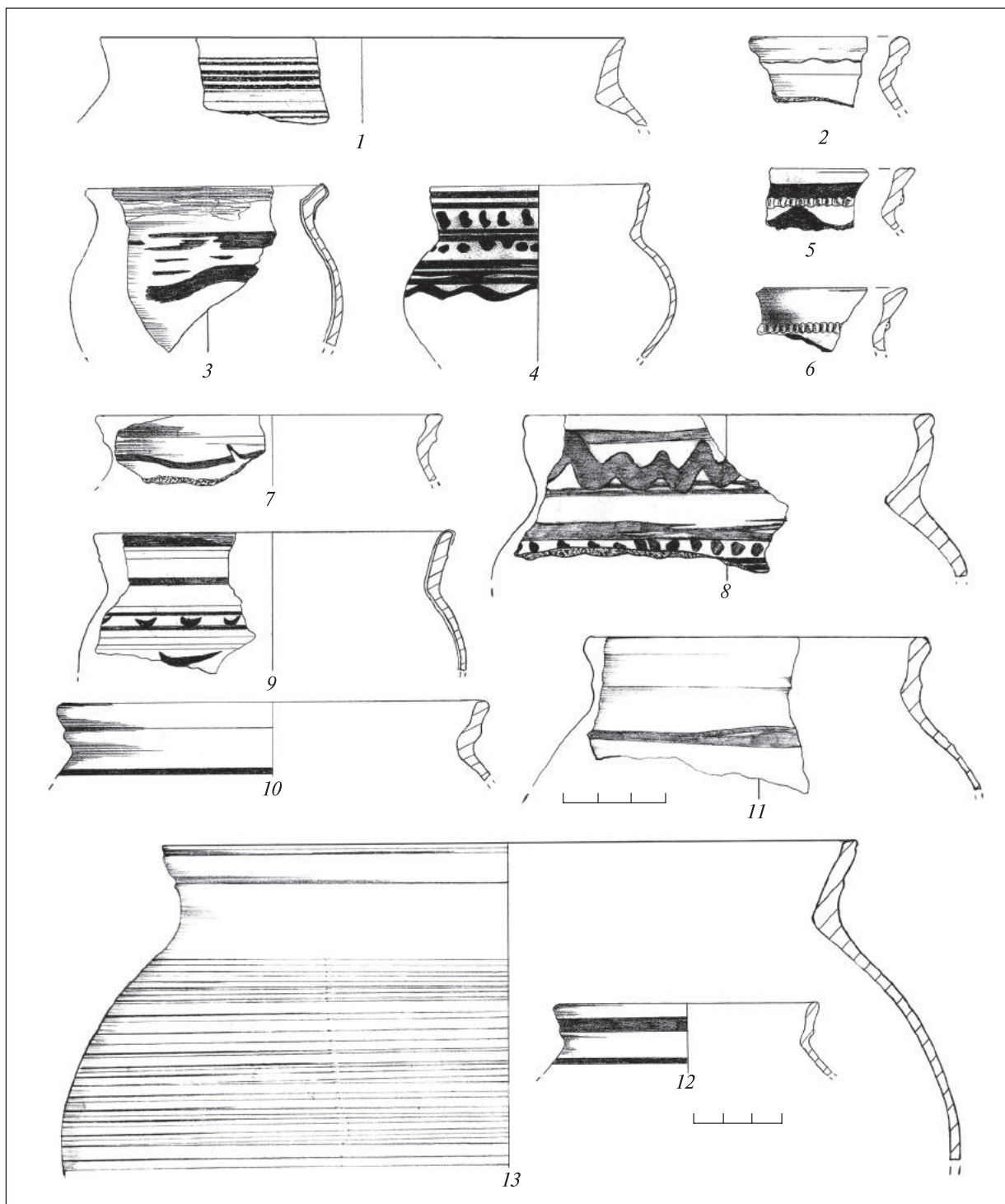


Рис. 4. Вінниця, Спасо-Преображенський собор. Горщики XVII—XVIII ст. Тип IV

переважно складається з горизонтальних і хвилястих смуг (рис. 4, 1, 10—12; 5). Орнамент у чотири та більше рядів, поширений у цей період у Середній Наддніпрянщині та на Лівобережжі (Ханко 2000, рис. 24, 25), серед матеріалів кінця XVII—XVIII ст. із території домініканського монастиря трапляється досить рідко (рис. 4, 4, 8, 9; 5, 2, 3, 12). Димлені горщики, зазвичай, прикрашено горизонтальними вріз-

ними лініями по вінцях і плічках (рис. 4, 13; 5, 9, 11, 13). Серед виробів цього типу знайдено верхню частину звичайного горщика з високим вінцем діаметром 14 см та верхньою частиною плічок із пласкою овальною ручкою (рис. 5, 4). Однак, половину окружності шийки посудини з'єднано глиняною перегородкою, що наліплена на стінки вже виготовленого горщика та обпалена разом із ним. Прямих аналогій цій

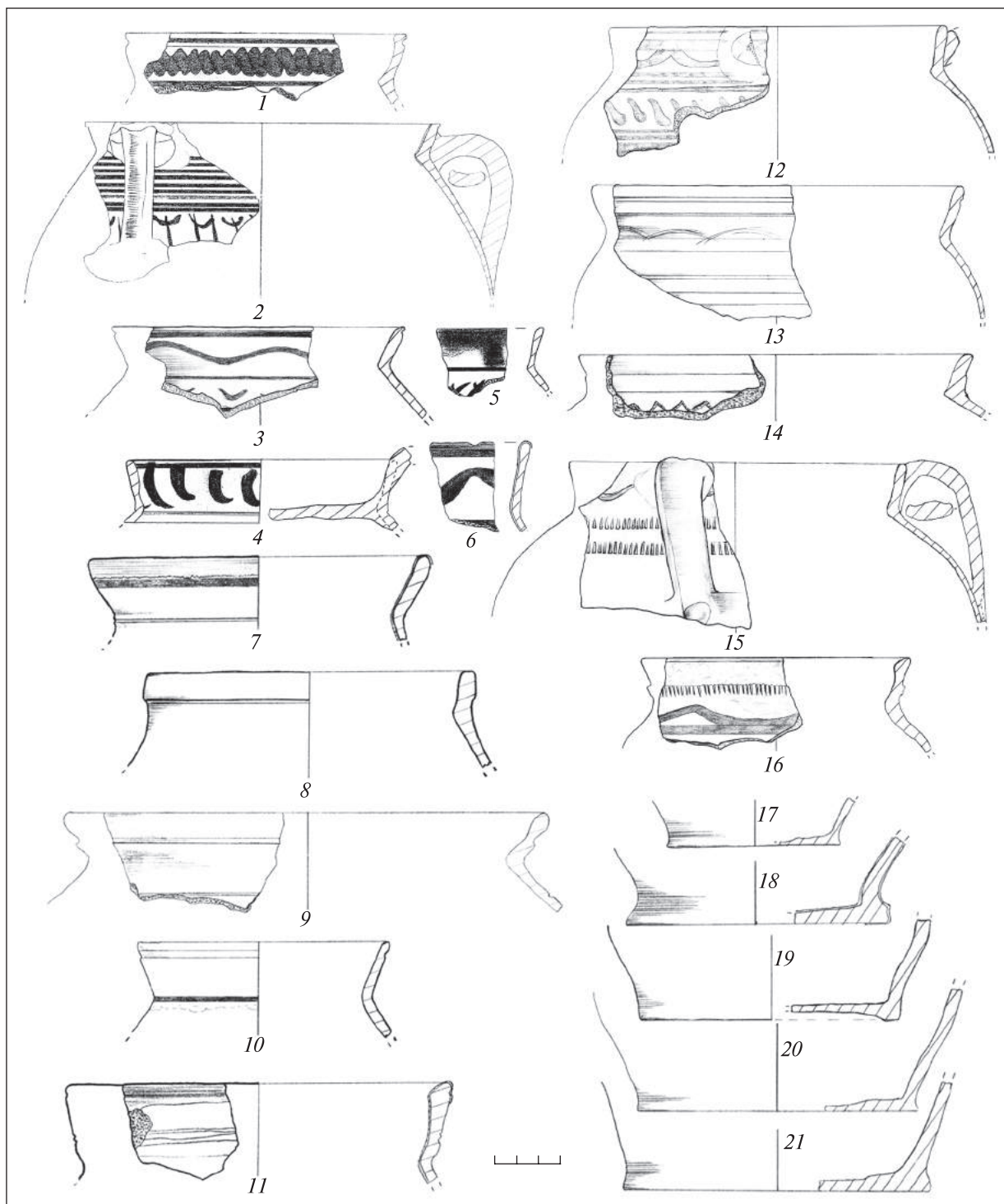


Рис. 5. Вінниця, Спасо-Преображенський собор. Горщики XVII—XVIII ст. Тип IV: вінця (1—16), денця (17—21)

посудині не встановлено, можна припустити, що це частина рукомийника виготовленого на основі горщика.

Отже, горщики четвертого типу в XVII—XVIII ст. були розповсюджені на всій території України й виявлені у значній кількості на всіх пізньосередньовічних пам'ятках. Вони стають надійним матеріалом для археологічного дату-

вання й характерною етновизначальною ознакою української культури цього часу та регіональних особливостей зокрема.

Серія денць горщиків (рис. 5, 17—21) переважно демонструє посудини без утору, із рівномірною товщиною стінок та конічним або хвилястим профілем нижньої частини. Денця переважно плоскі, потоншені до середини.

Трапляються увігнуті знизу денця (рис. 5, 20). Глина світлих тонів із включенням зернистого піску і білої домішки. Один фрагмент денця горщика із утором (рис. 5, 18), що, можливо, використовувався для сервірування столу, вкрито зсередини яскравою жовто-коричневою поливою.

Таким чином, група горщиків, описаних вище, дозволяє аналізувати виробничі та стилістичні етапи розвитку кераміки. Хронологічні ознаки форм досліджених горщиків указують на неперервність гончарної традиції. У XVI ст. профілювання вінець, на відміну від укорочених з манжетоподібним потовщенням, що наслідують морфологічні ознаки горщиків XV ст., стає стрункішим, валикоподібні потовщення назовні згладжуються. Наприкінці XVI—XVII ст. на їхній основі з'являються нові морфологічно-орнаментальні прийоми (потовщений назовні виступ, який у другій половині XVII ст. поступово зникає і перетворюється в поглиблену горизонтальну стрічку під краєм вінець зовнішньої сторони), що побутують майже до кінця XVII ст.

Наступна група кухонного посуду — **покришки-миски** до горщиків (рис. 6, 1—8). На відміну від покришок XVI ст., в яких був присутній зверху округлий або зі зрізаною верхньою частиною виступ для тримання, покришки-миски мали угорі горизонтально зрізаний верх діаметром від 6,0 до 10,0 см та одну або дві ручки для зручності тримання покришки, як миски під час їжі. Загалом збереглися фрагменти майже горизонтально розташованих або дещо піднятих вінець завширшки 1,5—1,8 см з округлим краєм і виїмкою в нижній частині для тримання на вінцях горщика. Реконструйований діаметр покришок складає 17—23 см відповідно діаметру вінець горщиків. Стінки — конічні (рис. 6, 2—5) або трохи випуклі (рис. 6, 1, 6—8). Переважають сіроглиняні покришки-миски, але трапляються і фрагменти жовто-бурого та червонуватого відтінків. На внутрішній поверхні трьох уламків чітко простежуються сліди кіптяви, що на думку деяких дослідників, указує на використання покришок як невеликих ринок або мисок для приготування страв (Ткаченко, Яремченко 2013, с. 112).

Покришки-миски XVII—XVIII ст. поширені на всій території України. Знахідки зафіксовано археологами на Поділлі (Виногородська 2013, с. 99—100, рис. 8, 1—4), Волині (Пивоваров, Ільків 2014, рис. 27, 5), Полтавщині (Ткаченко, Яремченко 2013, с. 112, рис. 3; Ханко 2000, с. 60, рис. 19, 6—9), Середній Наддніпрянщині (Ко-

валенко 2010, рис. 3; Тетеря 2010, с. 167, рис. 4, 6, 7), Слобожанщині (Голубева 2009, Табл. 1; Коваленко 2010, с. 114; Милокост 2012, с. 166, рис. 2, 1—15), Чернігівщині (Ситий, Калашник 2013, с. 132, рис. 4, 12—14), у матеріалах Хотинської фортеці (Пивоваров, Ільків 2014, рис. 3, 12) та в інших регіонах.

Глечики. Цю категорію керамічних виробів часто ототожнюють зі столовим посудом. Однак, зважаючи на деякі функціональні особливості — зберігання рідин та сипучих речовин, відстоювання молочних продуктів тощо — глечики нами віднесено як до групи кухонного посуду, так і столового. Вони представлені уламками верхньої частини посудин (рис. 6, 9—17). Це здебільшого сіроглиняні вироби з домішкою зернистого піску в керамічному тісті. Діаметр вінець складає 10,2—14 см. В одному випадку вінця глечика крайковано зеленою поливою (рис. 6, 17). Інший виріб (рис. 6, 12) суцільно вкритий поливою — усередині коричневою, назовні — зеленою. Найімовірніше, виріб використовувався як столовий посуд. З неполивних глечиків вирізняється так зв. «сметанник» (рис. 6, 13) із верхньою частиною шийки, що розширена для збору вершків. Також привертає увагу фрагмент червоноглиняного глечика з діаметром вінця 12,0 см, який орнаментовано по шийці й плічках смугами червоно-коричневої фарби (рис. 6, 14). Така орнаментация характерна для Середньої Наддніпрянщини в XVII—XVIII ст. Ще один фрагмент (рис. 6, 10) — товстостінна верхня частина посудини зі зламанною ручкою, має виразні архаїчні риси (масивні вінця, надлишок жорсткості у керамічному тісті), може бути датований XVI ст.

Макітри (рис. 7, 1—3) представлено одиничними фрагментами овальних вінець світло-червоного відтінку, що відігнуті назовні. В одному випадку виявлено майже цілу форму (рис. 7, 1). Вона мала висоту близько 20,0 см та діаметр вінець 28 см. Її досить тонкі ледь опуклі стінки поступово звужувались до низу. Масивне вінце, 2,0—2,5 см завширшки, було підняте угору під кутом 45°. Назовні під вінцем макітру орнаментовано у два ряди червоно-коричневою окисною — п'ятьма вузькими смужками та хвилею нижче. Подібні макітри, відмінні від пізніх, більш опуклобоких та вищих, відомі в матеріалах м. Бар та Лядівського монастиря на Вінниччині (Виногородська 2014, с. 100—101, рис. 8, 5, 6; Виногородська 2013, с. 158, рис. 5, 4, 6—8), Кролевця (Калашник 2013, рис. 2, 11; 4, 1, 3), Полтави (Ханко 2000, рис. 17, 3), Суботова (Ку-

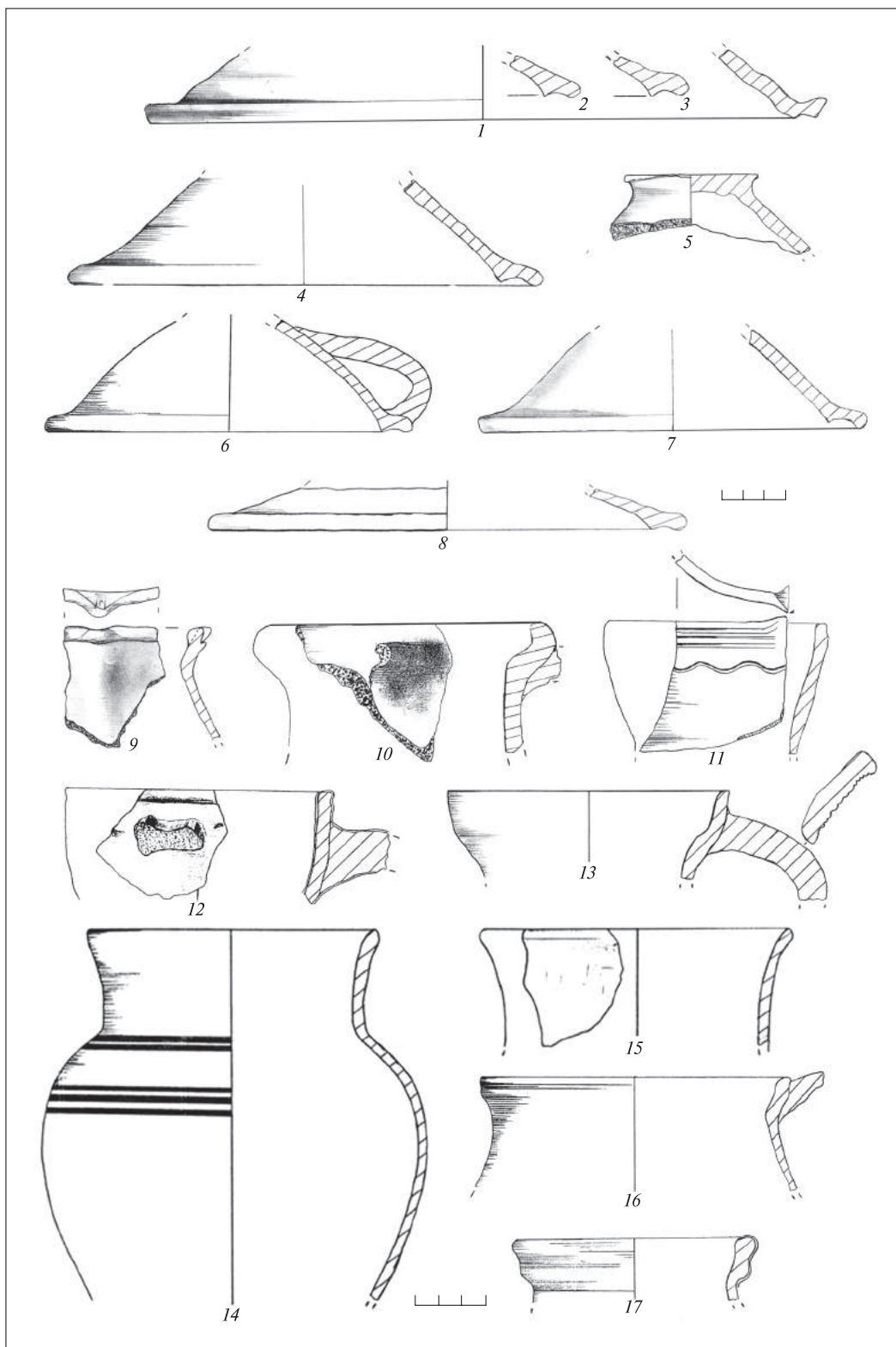


Рис. 6. Вінниця м. Спасо-Преображенський собор. Покришки (1–8), гличики (9–17)

штан 2010, с. 50, рис. 3, 11), «Трьохізбенського городка» на Луганщині (Милокост 2012, с. 166–167, рис. 2, 16) тощо.

Миски використовувалися і як кухонний, і як столовий посуд (Археологія Беларусі 2001,

с. 303). Виявлені у Вінниці зразки мають діаметр вінець 24,0–32,0 см. Висота єдиної археологічно цілої миски становить 8,0 см (рис. 8, 6). За морфологічними ознаками розрізняють миски з бічним ребром й опуклобокi.

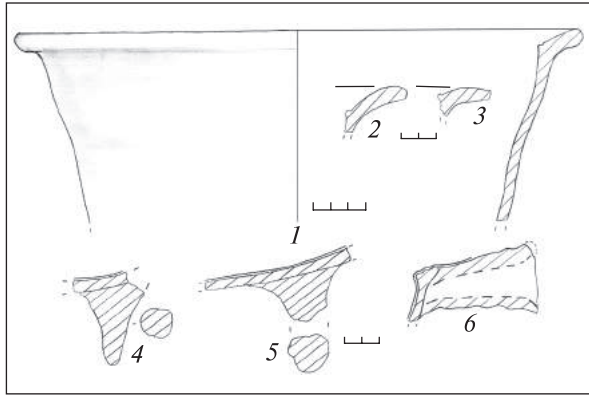


Рис. 7. Вінниця м. Спасо-Преображенський собор. Макітри (1–4), сковорідки-латки (5–6)

Полив'яні миски з бічним ребром (рис. 8, 1–6; 10, 4) здебільшого білоглиняні з домішкою зернистого піску в добре відмуленому керамічному тісті, вінця відігнуті назовні і нагадують вінця макітер. Масивне бічне ребро орнаментовано вертикальним гофруванням, що, мабуть, було нанесено коліщатком. Над ребром розміщено орнамент у вигляді скошених заглиблених смужок на тулубі, що виконані зліва направо. Останні утворюють видовжені опуклості на внутрішній поверхні. Криси двох мисок орнаментовано відбитками гребінця, що променеподібно розходяться від середини (рис. 8, 6; 9, 4). В археологічно цілої миски (рис. 8, 6) нижня частина зрізана у вигляді сегментів по колу денця, такий прийом характерний для столового посуду (миски, тарілки) середини — другої половини XVII—XVIII ст. Миски покриті яскраво-зеленою поливою, яка надає посудинам святкового вигляду. На деяких сіроглиняних зразках полива відсутня (рис. 8, 3). На інших, виготовлених зі світло-червоної глини, над гофрованим бічним ребром червоно-коричневою фарбою нанесено широку хвилю (рис. 9, 1).

Випуклобкі миски з потовщеними, трохи відхиленими назовні вінцями представлено фрагментами верхніх частин (рис. 8, 7, 8; 9, 2) здебільшого білоглиняних посудин, які вкриті поливою зелених відтінків (трапляються фрагменти з коричнюватою поливою). Дві миски цього типу орнаментовано розписом фарбою (рис. 9, 2, 3). Особливе зацікавлення викликає миска значного об'єму, зріз вінця якої орнаментовано вузьким валиком зі скошеними насічками, вкритими до середини смугою червоної фарби (рис. 9, 2). До вінця і тулуба останньої прикріплено пласку, овальну в перетині ручку із вдавленням на спинці.

У цій категорії можна виділити групу полумисків, мілкіших за миски та меншого об'єму

(рис. 9, 5–7). Посуд білоглиняний, покритий ізсередини зеленою поливою (рис. 9, 5), прикрашений підполивним штапованим орнаментом. Знахідки схожого посуду трапляються в пізньосередньовічних нашаруваннях українських міст (Виногородська 2014, рис. 6, 16; Калашник 2013, рис. 2, 7, 8; 4, 2; Ситий, Калашник 2013, рис. 4, 8, 9). Вони датовані XVII—XVIII ст., а в білоруських матеріалах нижня межа сягає XVI ст. (Здановіч, Трусаў 1993, рис. 50). Варіант орнаменту з косими насічками вище бічного ребра наразі відомий авторам лише на Поділлі — подібну миску виявлено під час дослідження Лядівського монастиря Могилів-Подільського р-ну Вінницької обл. (Виногородська 2013, рис. 7, 4). Це може вказувати на ознаку місцевого гончарного осередку або на культурні запозичення з найближчих регіонів. Схожі миски, але з округлими вдавленнями натомість рисок, знайдено під час розкопок резиденції Б. Хмельницького в Суботіві (Виногородська та ін. 1985, рис. 3, 12)

Сковорідки-латки (або ринки — етнографічна назва XIX ст.). Цей посуд використовувався для піджарок, топлення сала як на відкритому вогні, так і в печі. Як правило, вкритий ізсередини поливою, посуд мав три ніжки-підставки й напівручку, в яку вставлявся дерев'яний держак. Сковорідки-латки представлено уламками конусоподібних, ліплених ніжок та дрібними фрагментами стінок, що збереглися з ними. (рис. 7, 5–7) Вироби покриті зсередини зеленою та коричневою поливами. Стінку, що збереглася із ручкою діаметром 2,4 см, вкрито зеленою поливою. На всіх фрагментах наявний зовнішній шар кіптяви. Тісто з домішкою зернистого піску.

Сковорідки-латки зафіксовано під час розкопок замків і міст на Поділлі в шарах XV ст. (Виногородська 1996, с. 57). У XVII—XVIII ст. вони побутували на всій території України (Виногородська 2014, рис. 3, 1). Варто згадати знахідки з Глухова (Коваленко 2010, с. 115), Полтави (Ханко 2000, с. 62–63, рис. 15, 10), а також географічно віддалені аналогії з Білорусі, що датуються XVI — першою половиною XVII ст. (Археалогія Беларусі 2001, рис. 189, 7; Зданович, Трусаў 1993, рис. 75, 2; 76, 4).

Тарілки мають широкі криси з валикоподібним потовщенням ізсередини. У місці переходу утворюється дещо загострений кут (рис. 10). Діаметр вінця реконструюється в діапазоні від 24 до 32 см. Утор оформлено у вигляді сегментоподібних зрізів, що характерно для посуду цього типу в XVII—XVIII ст.

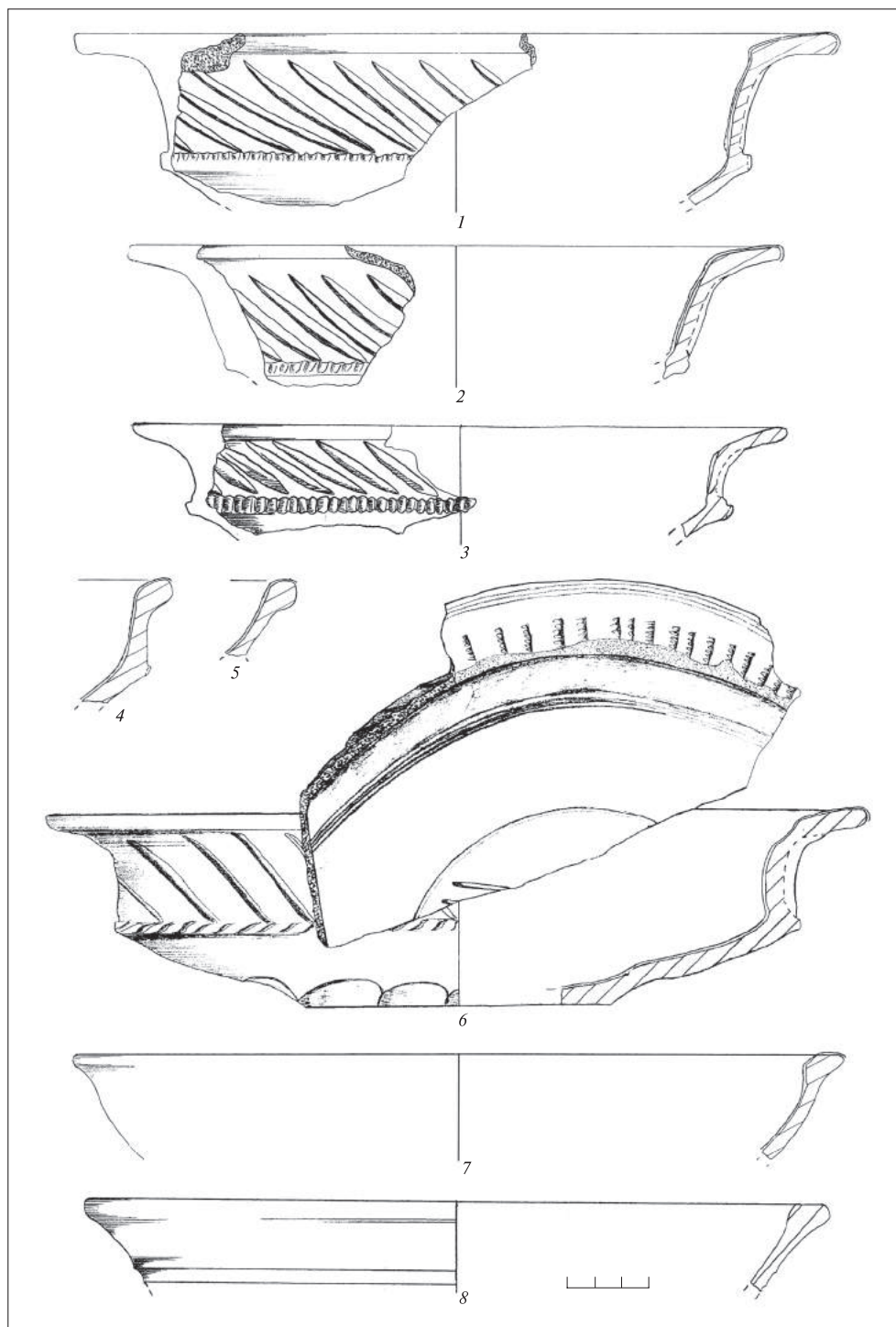


Рис. 8. Вінниця, Спасо-Преображенський собор. Миски

Майже всі тарілки зсередини вкрито поливою різних відтінків зеленого та коричнево-го кольорів. До безполивних форм належить єдиний археологічно цілий виріб (рис. 10, 15). Реконструйований діаметр вінець становить 28 см, денця — 9,0 см, висота — 10 см. Тісто світло-червоного відтінку з домішкою зернистого піску. На стику дна й стінок присутні сегментоподібні зрізи. Орнамент нанесено колі-

щатком — три концентричні кола, окреслені зигзагом. Подібний орнамент зафіксовано на невеликому сіроглиняному горщику (рис. 2, 10), що цілком може вказувати на стилістичні особливості гончарного центру. Можливо, обидві посудини могли складати один сервіз.

Полив'яні тарілки виготовлено з білої, добре відмуленої глини. Черепок щільний, дзвінкого випалу. У керамічному тісті спостеріга-

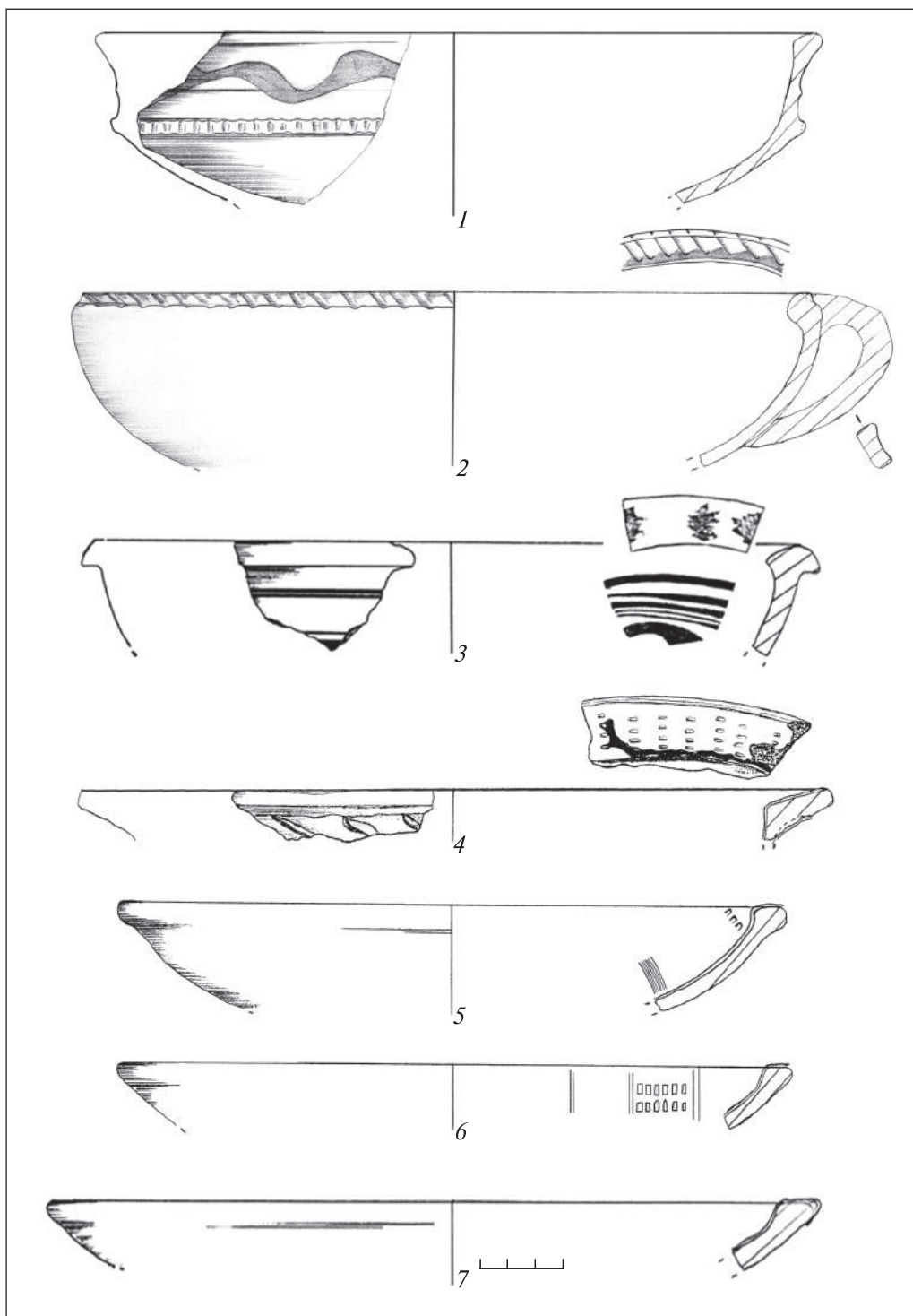


Рис. 9. Вінниця, Спасо-Преображенський собор. Миски (1–4), полумиски (5–7)

ється домішка зернистого піску. Характерним є використання поливи двох відтінків. Зазвичай криси вкрито зеленою, а заглиблення — коричневою поливою. У орнаментуванні однієї тарілки (рис. 10, 7) було використано темно-зелену поливу. Відзначимо наявність незначної кількості виробів із пошкодженою структурою поливного покриття, що, скоріш за все, спричинено перегріванням під час ви-

палу (рис. 10, 2, 15). Існує значна імовірність, що такі тарілки з дефектами можуть походити з місцевих гончарних центрів, оскільки не конкурентоздатні на широкому ринку.

На сирі вироби, до покриття поливою, наносилися різноманітні орнаментальні композиції. За знахідками виявлено «ялинки», нанесені технікою розчосів (рис. 10, 13), ритування концентричними колами (рис. 10, 5, 7,

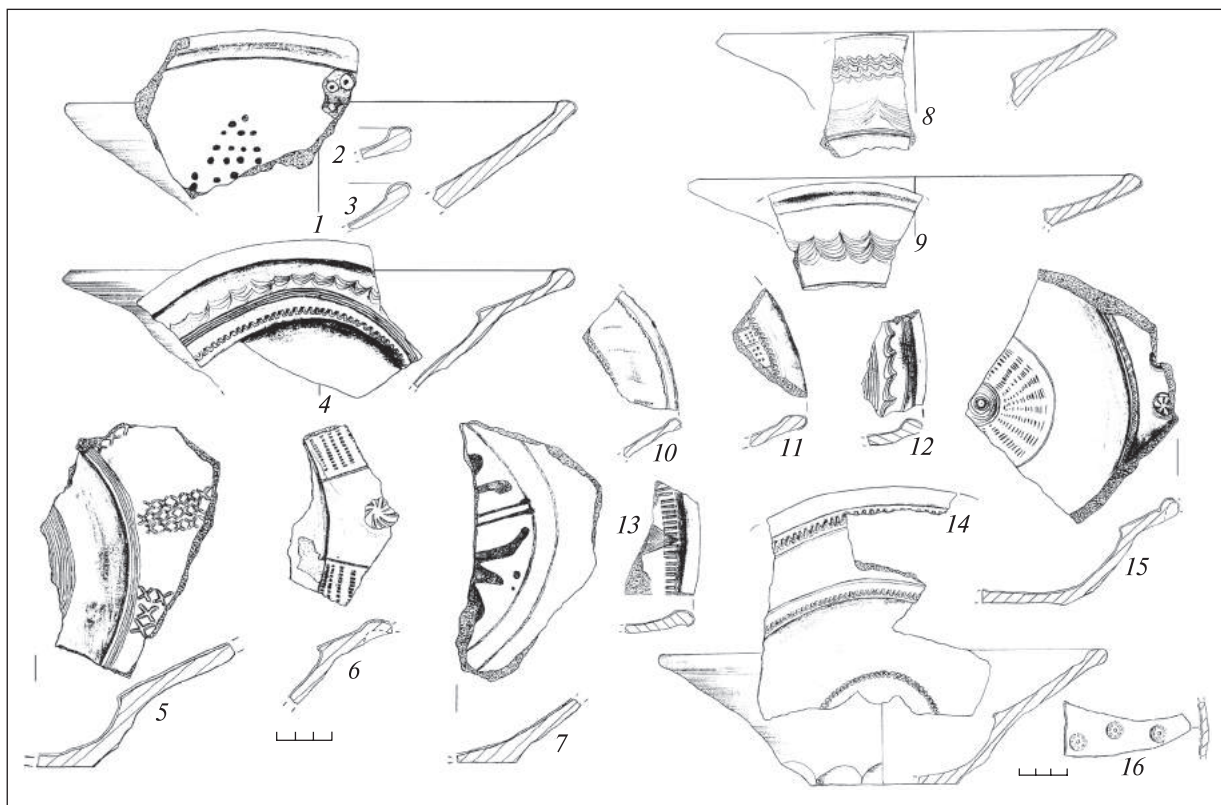


Рис. 10. Вінниця, Спасо-Преображенський собор. Тарілки

12, 15), хвилясте риткування гребінцем або паличкою (рис. 10, 4, 8, 9, 12), відбитки гребінця, коліщатка, штапу (рис. 10, 4–6, 10, 11, 14, 15), розетки, нанесені штапом із пальцевим вдавленням на звороті (рис. 10, 6, 15), відбитки округлого штапу зі слідами притискання пальцем на звороті (рис. 10, 16), підполивний розпис фарбою (рис. 10, 1). Таким чином, неповторні композиції декоративного посуду часто створювалися за індивідуальними вподобаннями гончара чи специфікою замовлення (Археологія Беларусі 2001, с. 304).

Зважаючи на строкатість виробів, аналогії між географічно-локальними серіями тарілок сприймаються як виняток, хоча за морфологічними ознаками вироби ідентичні (Виногородська 2013, с. 97; Вингородська 2014, с. 156). Зазначимо, що подібні тарілки з'являються на Поділлі наприкінці XVI — початку XVII ст. і набувають найбільшого поширення в XVII—XVIII ст. У найближчому до Поділля регіоні Білорусії тарілки з підполивним орнаментом також з'являються наприкінці XVI — першій половині XVII століття (Здановіч, Трусаў 1993, рис. 99–103).

Кубки, як і тарілки, були найпоширенішим у колекції столовим посудом. У траншеї 1 зафіксовано більше 500 дрібних уламків сті-

нок полив'яних кубків, проте цілі форми чи їх фрагменти дозволяють реконструювати лише сім уламків (рис. 11).

Повністю вдалося відтворити форму лише одного кубка (рис. 11, 1). Його реконструйована висота склала 21 см, діаметр вінець — 25 см, денця — 13 см. Кубок виготовлено з білої добре відмудленої глини та вкрито назовні зеленою, а всередині — світло-коричневою поливою. Денце неполив'яне. Орнамент бідний — два рельєфні паски посередині тулуба та смуга виразних розчосів під вінцем. Єдина аналогія цьому кубку, що, на жаль, не описана детально в публікації, походить з розкопок 1992–1993 рр. по вул. Братській на київському Подолі та датується XVI ст. (Чміль, Попельницька, Чекановський 1994, с. 49, рис. 9).

Інші фрагменти (рис. 11, 2–4) мають діаметр вінець 19, 12 та 20 см (відповідно до нумерації на рисунку). На них також традиційно присутня полива двох кольорів, як і на першому кубку. Під поливою простежується рельєфний орнамент: у першому випадку — це рельєфні смуги під вінцем і хвиля, нанесена орнаментиром-гребінцем; у другому — хвиля, що недбало нанесена паличкою між двох розчосів під вінцем; у третьому — це риткування однією смугою під вінцем. На останньому уламку зберігся слід від верхнього

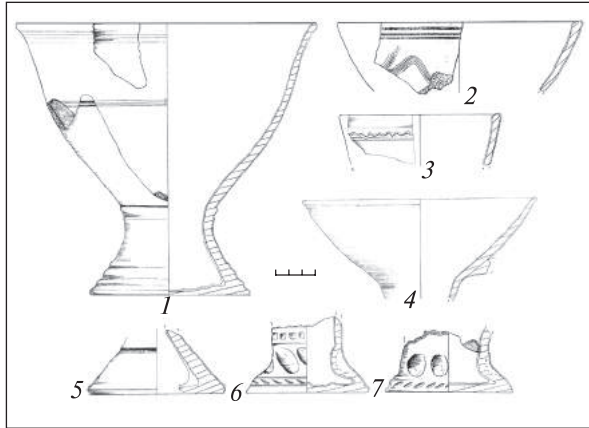


Рис. 11. Вінниця, Спасо-Преображенський собор. Келихи, кубки

кріплення ручки, яка примашувалася до стінки кубка.

Решта уламків — це фрагменти нижніх частин кубків (рис. 11, 5—7). Діапазон діаметрів основи становить 10—11 см. Два білоглиняних фрагменти орнаментовано на ніжці (знизу вгору) косими рисками, пальцевими вдавленнями по колу, рельєфним паском із квадратними заглибленнями (один фрагмент). Третій фрагмент — денце конічної форми із урізаним паском, збережена частина нижнього кріплення ручки. В усіх трьох випадках виробу назовні вкрито зеленою поливою, усередині — коричневою, біля конічного денця шар поливи всередині досягає 1,0 см.

Зазначимо, що постійне поєднання пальцевих вдавлень зі скошеними рисками в орнаменті може вказувати на ознаку виробника або копіювання невідомого нам зразка. Однак, ці спостереження припускаються лише після розширення вибірки.

Кухлі. Крім кубків для пиття, використовувалися керамічні кухлі (рис. 12, 1—3, 6). Усі здебільшого інформативні фрагменти належать до виробів циліндричної форми, що дещо звужуються посередині (рис. 12, 1—3), на кожному присутні сліди від кріплення овальної у перетині ручки з утисненою спинкою. Діаметри денця складають 7,2, 9,0 і 6,0 см (відповідно до нумерації на рисунку). Світлоглиняні вироби містять домішку кварциту в керамічному тісті. Орнамент відсутній, у двох кухлів у нижній частині стінок помітно рифлення, один у профілі має біконічне розширення.

Кухлю належить фрагмент нижньої частини з масивними стінками, що різко звужуються доверху, а втрачений фрагмент плавно розширюється (рис. 12, 6). Реконструйований діаметр денця становить 13 см. Світлоглиняний кухоль

має домішку подрібненого кварциту в тісті. Орнамент виконано у вигляді трьох рельєфних стрічок. Назовні кухоль покрито зеленою поливою, усередині — світло-коричневою. Утор зрізано у вигляді розетки з дрібними пелюстками. Як вважає О. Ханко, таким чином, у гончарних мисок зрізали зайву глину, яка підсилювала сирий виріб під час формування на гончарному крузі (Ханко 2000, с. 60). Остання деталь указує на значні розміри та масивність цілого виробу, й свідчить про ймовірну приналежність зразка до кубків. Однак, на нашу думку, зважаючи на його циліндричну форму, предмет варто віднести до категорії кухлів. Знайдені фрагменти полив'яних кухлів і кубків із вишуканою орнаментациєю вказують на заможність їх власника. Можливо, цей посуд, як і решту столового, було завезено з інших країн або виготовлено на замовлення.

Як посуд для пиття інтерпретовано фрагменти нижніх частин ще трьох посудин (рис. 12, 7, 10, 11) за аналогією з подібними фрагментами з Барської фортеці (Виногородська 2014, рис. 6, 12, 15).

Цікавими знахідками є дві ручки невідомих посудин для пиття (рис. 12, 4, 5). Ручки Т-подібні в профілі, одне з бічних рамен (у нашій інтерпретації — верхнє) в обох знахідок втрачене. Ручки виготовлені з білої глини із домішкою зернистого піску. Ззовні нанесено так зв. «мармурування» поливою різних кольорів.

Кухлі з подібними ручками трапляються в XVIII ст. як на Правобережжі, так і на Лівобережжі України, і вказують на вплив елементів оздоблення східного (турецького) посуду. Вони виявлені під час розкопок у фортеці м. Бар (Виногородська 2014, с. 159, рис. 6, 17—20), на вул. Братській в Києві (Чміль, Попельницька, Чекановський 1994, с. 49, рис. 11). Кухлі невеликих пропорцій знайдено в м. Полтава (Ханко 2000, с. 63, рис. 15, 3), с. Пилява Хмельницької обл. (Виногородська 1997, рис. 9, 6) та ін.

Сільнички представлено фрагментами трьох виробів (рис. 12, 9, 12, 13). Це ємності невеликих розмірів, які виготовлені з білої глини. Край денця зрізано широкою смугою до утворення заокруглення. Найширший діаметр стінок становить близько 5,0 см. Єдина збережена верхня частина має тонке в профілі, відгорнуте назовні вінце. Усі сільнички зсередини вкриті зеленою поливою різних відтінків. Аналогій наразі не встановлено.

Свічники. Чотири уламки нижніх частин керамічних виробів свідчать про поширення у монастирському побуті свічників (рис. 13,

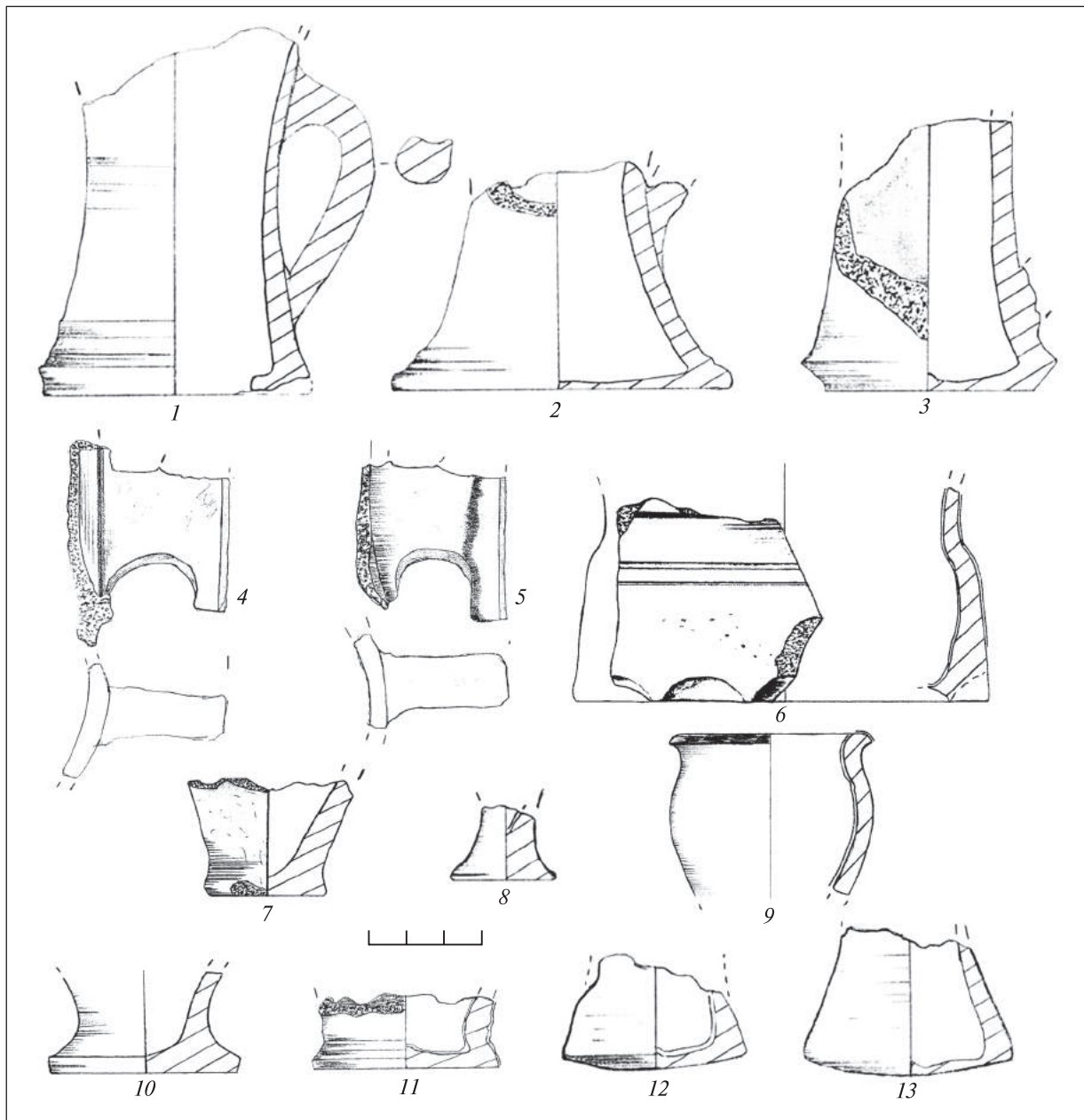


Рис. 12. Вінниця, Спасо-Преображенський собор. Посуд для пиття (1–8, 10, 11), сільнички (9, 12, 13)

2–4). Діаметр основи свічників складає від 6,0 до 8,0 см. Посудини мають форму дуже вузького товстостінного кухлика. Переважають свічники зі світло-сірої глини з домішкою зернистого піску. Єдиний уламок із червоної глини прикрашено червоно-коричневою опіскою (рис. 13, 2). На двох фрагментах присутні сліди від кріплення ручки, що також виготовлялася на зразок ручок кухлів. На одному з фрагментів свічника зберігся нагар.

На жаль, відсутність верхніх частин свічників не дає можливості встановити функціональні особливості чи провести аналогії. Однак, їх використання вказує на побутування лоевих свічок, поява яких і зумовила розвиток свіч-

ків (Сергеева 1995, с. 89–90), а отже — збагачення тих верств населення, що могли собі дозволити їх використання.

Світільник. Єдиний екземпляр світільника було знайдено цілим у траншеї 1, із незначними сколами. Світільник гнотовий, відкритого типу (рис. 13, 1) — звичайна мисочка для оливи та гноту (Сергеева 1995, с. 79). Нижній діаметр мисочки становить 7,0 см, верхній — 10,4 см. У вінчику зроблено носик для тримання гноту та зливання оливи. Висота світільника 3,0 см. На одній осі з носиком, із протилежного краю мисочки, прикріплено плоску, овальну в перетині ручку з утиснутою спинкою. Носик, стінка під ним і денце посередині вкриті шаром масткої кіптяви.

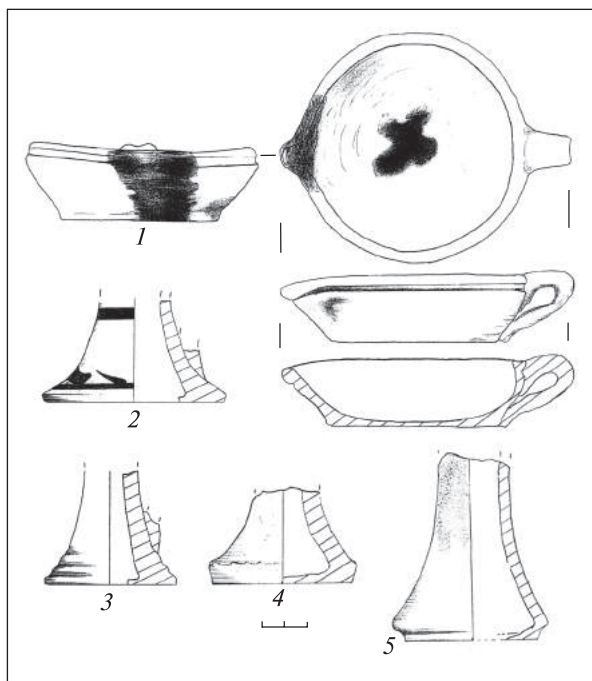


Рис. 13. Вінниця, Спасо-Преображенський собор. Світильник (1), свічники (2–5)

Точних аналогій подібному світильнику наразі не встановлено, але, на думку М. Сергєєвої, у XVII–XVIII ст. такі світильники були звичайною річчю в українському побуті (Сергєєва 1995, с. 79).

Таким чином, розглянута в статті колекція побутової кераміки XVI та XVII — початку XVIII ст. із території Домініканського монастиря в м. Вінниця висвітлює деякі аспекти історичного розвитку міста на правому березі Південного Бугу:

1) У XVI ст. територію обох монастирів займало передмістя Старого міста на лівому бере-

зі, на що вказує достатньо бідний асортимент посуду, що звичайний для міщанського побуту цього періоду, в якому використовувалися здебільшого димлені горщики невеликих розмірів (знайдено всього два фрагменти димлених глечиків);

2) З появою наприкінці XVI ст. польського замку на острові навпроти цієї території, на початку XVII ст. її забудовано спорудами монастиря Ієзуїтського ордену, найзаможнішого на той час в Україні. Про це свідчать знахідки з траншеї 1. Серед посуду XVII — початку XVIII ст. виявлено широкий асортимент білоглиняної столової кераміки, що вкрита якісними поливами яскраво-зеленої та коричневої гамми, і репрезентована мисками, полумисками, тарілками, кубками, кухлями, елементами сервірування (сільничками) тощо. Мабуть, окремі з цих виробів виготовлялися у місцевих гончарних осередках, принаймні в межах Поділля;

3) Виявлена під час роботи з колекцією хронологічна еволюція форм горщиків XVI ст. дозволяє говорити про неперервність гончарних традицій у формуванні українського типу кераміки XVII–XVIII ст., яка за більшістю морфологічних ознак тотожна керамічним виробам інших пам'яток Поділля, Волині, Київщини, Переяславщини, Полтавщини, Слобожанщини, Сумщини, Черкащини, Чернігово-Сіверщини. Це вказує на уніфікацію побуту та національно-культурну єдність населення обох берегів Дніпра в XVII–XVIII ст.

Із кількісним зростанням колекції керамічних виробів із Вінниці та інших пам'яток Поділля актуальною постає перспектива міждисциплінарного дослідження гончарного виробництва на Поділлі, та в м. Вінниця зокрема.

Археологія Беларусі. — Мінск, 2001. — Т. 4.

Археологія доби українського козацтва XVI — XVII ст. — К., 1997.

Балакін С. Трапезна церква та палата Печерського монастиря (археологічний аспект) // Нові дослідження пам'яток козацької доби в Україні. — Вип. 17. — К., 2008. — С. 41–48.

Виноградська Л.І. До питання про хронологію середньовічної кераміки з Новгород-Сіверського // *Археологія.* — 1988. — 61. — С. 47–57.

Виноградська Л.І. Пізньосередньовічні матеріали з території Трахтемирівського заповідника // Дослідження археологічних пам'яток доби українського козацтва. — К., 1994. — Вип. 3. — С. 31–35.

Виноградська Л.І. Археологічні дослідження замку у с. Зіньків Хмельницької області // Нові дослідження пам'яток археології козацької доби в Україні. — К., 1996. — Вип. 5. — С. 35–38.

Виноградська Л.І. Історико-археологічні дослідження поблизу с. Пилява Хмельницької області (до локалізації місця Пилявецької битви) // *Археологія.* — 1997. — 1. — С. 89–106.

Виноградська Л. Кераміка XVII–XVIII ст. з розкопок Лядівського монастиря Могилів-Подільського р-ну Вінницької області // Нові дослідження пам'яток козацької доби в Україні. — К., 2013. — Вип. 22. — Ч. I. — С. 94–103.

Виноградська Л.І. Колекція кераміки XVII–XVIII ст. з розкопок замку у м. Бар Вінницької області // Нові дослідження пам'яток козацької доби в Україні. — К., 2014. — Вип. 23. — С. 154–160.

- Виноградська Л.І., Горішній П.А., Юра Р.О.* Середньовічна кераміка Суботова Черкаської обл. // *Археологія*. — 1985. — 50. — С. 65—74.
- Войтюк О.* Замок в с. Муравиця Млинівського району Рівненської області в XV — першій половині XVII ст. // *Нові дослідження пам'яток козацької доби в Україні*. — К., 2011. — Вип. 20. — Ч. I. — С. 100—104.
- Голубєва І.В.* Про дві культурні традиції козацької доби на Слобожанщині // *АЛЛУ*. — 2009. — № 1. — С. 3—12.
- Здановіч Н.І., Трусаў А.А.* Беларуская палівана кераміка XI—XVIII стст. — Мінск, 1993.
- Златогорський О., Баяк В., Ваиета М.* Археологічні дослідження пам'яток козацької доби на Волині (за матеріалами робіт ДП «Волинські старожитності») // *Нові дослідження пам'яток козацької доби в Україні*. — К., 2013. — Вип. 22. — Ч. I. — С. 23—33.
- Калашиник Є.* Козацькі старожитності Кролевця у матеріалах археологічної експедиції 2000 р. // *Кролевеччина від давнини до сьогодення. Мат-ли четвертої наук.-практич. конф. (Кролевець, 20 вересня 2013 р.)*. — Глухів, 2013 — С. 18—25.
- Капустін К.* Знахідки XVI—XVIII ст. із Вишгорода (за матеріалами розкопок 1936—1937 рр. та 1947 р.) // *Нові дослідження пам'яток козацької доби в Україні*. — К., 2014. — Вип. 23. — С. 91—95.
- Коваленко Ю.* Старожитності доби українського козацтва у фондах Національного заповідника «Глухів» (за матеріалами археологічних досліджень Глухова останніх років) // *Ніжинська старовина: Збірник регіональної історії та пам'яткознавства*. — К., 2010. — Вип. 10. — С. 112—120.
- Коваленко О., Луговий Р.* Матеріали XVII ст. з розкопок Успенської церкви у с. Лютенька // *Нові дослідження пам'яток козацької доби в Україні*. — К., 2013. — Вип. 22. — Ч. I. — С. 121—128.
- Куштан Д.* Нові дослідження на замчищі Б. Хмельницького у с. Суботів // *Нові дослідження пам'яток козацької доби в Україні*. — К., 2010. — Вип. 19. — С. 47—53.
- Милокост Л.* Кухонний посуд XVII—XVIII ст. з розкопок «Трьохізбенського городка» // *Нові дослідження пам'яток козацької доби в Україні*. — К., 2012. — Вип. 21. — Ч. I. — С. 164—168.
- Оногда О.В.* Основні типи кераміки Середньої Наддніпрянщини другої половини XV — початку XVI ст. // *Археологія*. — 2008. — № 4. — С. 55—63.
- Пивоваров С., Ільків М.* Археологічні знахідки козацької доби з Хотинської фортеці (дослідження 2013 р.) // *Нові дослідження пам'яток козацької доби в Україні*. — К., 2014. — Вип. 23. — С. 57—62.
- Сергєєва М.* Керамічні світильники та свічники XI—XVIII ст. із Київщини // *Українське гончарство: Національний культурологічний щорічник. За рік 1994*. — Опішне, 1995. — Кн. 2. — С. 77—92.
- Сиром'ятніков О., Балакін С.* Пізньосередньовічна українська кераміка з Києво-Печерської Лаври // *Археологічні дослідження пам'яток українського козацтва*. — К., 1993. — Вип. 2. — С. 129—133.
- Ситий Ю., Калашиник Є.* Чернігівський гончарний осередок козацької доби у світлі археологічних матеріалів кінця XX ст. // *Нові дослідження пам'яток козацької доби в Україні. Зб. наук. праць*. — К., 2013. — Вип. 22. — Ч. I. — С. 129—136.
- Супруненко О.* Пізньосередньовічна кераміка Хорольського городища // *Українське гончарство: Національний культурологічний щорічник. За рік 1994*. — Опішне, 1995. — Кн. 2. — С. 93—99.
- Тетеря Д.* Житло козацької доби з Переяслава (за матеріалами археологічних досліджень 2009 р.) // *Нові дослідження пам'яток козацької доби в Україні*. — К., 2010. — Вип. 19. — С. 160—169.
- Ткаченко О., Яремченко В.* Глиняний посуд XVI—XVIII століть з міщанського житла м. Полтави // *Нові дослідження пам'яток козацької доби в Україні. Зб. наук. праць*. — Київ, 2013. — Вип. 22. — Ч. I. — С. 109—115.
- Ханко О.В.* Полтавський гончарський осередок у контексті новітніх археологічних досліджень // *АЛЛУ*. — 2000. — № 1—2. — С. 54—66.
- Чекурков В.* Археологічні дослідження об'єктів литовсько-польської доби XIV — першої половини XVII ст. в м. Рівному на площі Короленка у 2007—2008 роках // *Нові дослідження пам'яток козацької доби в Україні*. — К., 2012. — Вип. 21. — Ч. I. — С. 5—12.
- Чміль Л., Попельницька О., Чекановський А.* Столовий посуд XVII—XVIII ст. (за матеріалами розкопок на Подолі) // *Дослідження археологічних пам'яток доби українського козацтва*. — К., 1994. — Вип. 3. — С. 49—51.
- Чміль Л., Чекановський А.* Дослідження пізньосередньовічного замчища в с. Лісники біля Києва // *Нові дослідження пам'яток козацької доби в Україні*. — К., 2007. — Вип. 16. — С. 91—97.
- Ягодинська М., Виноградська Л.* Археологічні дослідження в м. Теревовля Тернопільської області та його околиці у 2002 р. // *АВУ 2001—2002*. — К., 2003. — Вип. 5. — С. 299—302.
- Kruppe J.* Garncarstwo warszawskie w wiekach XIV i XV. — Wrocław—Warszawa—Krakow, 1967.

Надійшла 26.03.2015

Л.И. Виноградская, Е.С. Калашиник

КЕРАМИЧЕСКАЯ ПОСУДА ПОЗДНЕСРЕДНЕВЕКОВОЙ
ВИННИЦЫ (по материалам археологических исследований 2013 г.)

В статье анализируется коллекция керамической посуды XVI—XVIII вв., найденной во время раскопок на территории Доминиканского монастыря в Виннице в 2013 г.

Проанализированный материал представляет два хронологических периода в развитии быта позднесредневековой Винницы. Первый этап — XVI в. — характеризуется небольшим ассортиментом посуды, в котором доминируют прежде всего дымленные горшки, что в целом характерно для Правобережной Украины в этот период. Второй этап — XVII—XVIII вв. — отличается резким увеличением ассортимента посуды, качеством производства и богатством орнаментации. Эти характеристики связываются автором с бытом монахов иезуитского ордена, культура которых презентует образцы распространения в замках Западной Европы. Иезуитский монастырь с начала XVII в. располагался в непосредственной близости к доминиканскому. Разбитая керамическая посуда, в числе других отходов попадала в культурный слой прилегающих территорий. Круг аналогий находкам позволяет проследить тождественность большинства керамических форм XVII—XVIII вв. археологическим находкам из других регионов Украины — Волыни, Слобожанщины, Среднего Поднепровья, Полтавщины, Чегнигово-Сиверщины. Это свидетельствует об унификации быта и культурное единство территорий обоих берегов Днепра.

L.I. Vynogradska, Ye.S. Kalashnyk

THE CERAMIC POTTERY OF LATE MEDIEVAL VINNYTSA
(on the materials from archaeological excavations in 2013)

Analyzed in the article is a collection of ceramic pottery dated from the 16th to the 18th centuries found during the excavations on the territory of the Dominican monastery in Vinnytsia in 2013.

The materials analysed represent two chronological periods in everyday life development in the Late Mediaeval Vinnytsia. The first stage, the 16th century, is defined by a small range of ware with mostly smoked jugs predominating, and this feature is on a whole common for Ukrainian left bank region in this period. The second stage, the 17th and the 18th centuries, is distinguished by a sudden extension of wares' range, by the production quality, and by the richness of ornamentation. These features are related by the authors with everyday life of Jesuit order monks whose culture represents examples common in Western European castles. The Jesuit monastery was situated directly near the Dominican monastery since the beginning of the 17th century. Broken pottery with other scrap fell into the cultural layer of adjacent territories.

The circle of analogies to the findings allows tracing that most of ceramic forms of the 17th and the 18th centuries are identical with findings from other regions of Ukraine: Volyn, Sloboda region, the Dnipro River middle region, Poltava region, and Chernihiv-Siveria. This fact evidences for the unification of everyday life and cultural unity on both sides of the Dnipro River.