

С.В. Іванова *

ПІВНІЧНО-ЗАХІДНЕ НАДЧОРНОМОР'Я І ТРОЯ: МОЖЛИВІСТЬ КОНТАКТІВ ЗА ДОБИ РАННЬОЇ БРОНЗИ

Поховання ямної культури поширені далеко за межами Північного Надчорномор'я — на Балканах, у Фракії, Трансільванії і Альфельде. Але для ямної культури прямі контакти з Анатолією не простежені. Нові польові дослідження дозволяють по-новому реконструювати взаємини населення Північно-Західного Надчорномор'я і Анатолії в епоху палеометалу.

Ключові слова: усатівська та буджацька культури, Анатолія, срібні та мідні рудники.

Питання поширення степових культур у західному і південно-західному напрямку досить детально висвітлені в науковій літературі. Територія Північно-Західного Надчорномор'я незмінно розглядається як сполучна ланка між степовим Надчорномор'ям та Центральною і Південно-Східною Європою. В окремих випадках висловлювалися припущення про можливі зв'язки і з Передньою Азією. Для усатівської культури були відзначені можливі контакти з Анатолією, у зв'язку з присутністю в інвентарі поховань «кинджалів анатолійського типу». Однак мова йшла про імпорт через посередників — пам'ятки усатівської культури поза межами Північно-Західного Надчорномор'я майже не відомі. Попри це, поховання ямної культури значно поширені в Балкано-Карпатському ареалі.

Концепція просування на захід степового населення має давню історію. Її часто називають «концепцією Чайлда-Гімбутаса», хоча формувалася вона впродовж тривалого часу різними дослідниками (О. Шрадер, Е. Вале, В.Г. Чайлд, М. Гімбутас, А. Брюсов та ін.), які зробили до неї певні доповнення. Йшлося, передусім, про міграції доби ранньої бронзи в Карпато-Дунайський регіон і Центральну Європу т. зв. «курганної культури», котра нібито змінила культурну карту Європи. Такий висновок критикувався й археологами, й лінгвістами, хоча до сьогодні він має своїх прихильни-

ків. Зокрема, було показано, що єдиної курганної культури просто не існує, у це поняття було включено різночасове степове населення, носії різних культурних традицій (Манзура 2000). До того ж, як виявилось, роль вихідців зі степового Надчорномор'я в деструкції землеробських європейських цивілізацій була значно перебільшена. Іншими вважаються причини занепаду і зникнення балканських культур — припускаються кліматичні, соціальні, економічні зміни (Николова 2000, с. 449; 2001—2002; Todorova 2003).

Археологічні дані фіксують присутність населення зі степового Надчорномор'я в Центральній і Південно-Східній Європі в епоху палеометалу. Початок проникнення східних скотарських племен у Карпато-Подунав'я В.А. Дергачов визначає початковими етапами періоду Трипілля В1—Кукутень А (Дергачев 1999, с. 165).

Угорські археологи систематизували поховальні пам'ятки мігрантів у Альфельді, виділивши кілька культурно-хронологічних груп:

1) «Степові вохристі поховання» близько 4000 cal BC. Найбільш ранній степовий вплив вони бачать у культурній групі Чонград (безкурганні поховання, зіставні з хвалинською і скелянською культурами).

2) Перед-ямні поховання (3400/3350—3300/3000—2750 cal BC). До неї належать поховання, що мають спільні риси з поховальними пам'ятками нижньомихайлівської та квітянської культур.

3) Ранньоямні поховання (3300/3100—2900/2600 cal BC).

4) Пізньоямні зі значними катакомбними впливами (2900/2800—2500/2400 cal BC).

5) Пізньоямний ефект 2500/2400—2200/2000 cal BC (Horváth et al. 2013).

Переосмислення матеріалу дало можливість визначити хронологічні межі міграційних процесів. Так, Б. Говедаріца (2005—2009, с. 605) виділив кілька ареалів ранніх (безкурганних) «поховань з вохрою», зокрема Північно-Західне і Західне Надчорномор'я. Найбільш

* ІВАНОВА Світлана Володимирівна — доктор історичних наук, провідний науковий співробітник Інституту археології НАН України, svi1956@gmail.com

південні пам'ятки таких поховань розташовані між горами Стара Планина (Балканські гори) і р. Маріца. Період найбільшого поширення «поховань з вохрою», зокрема в Західному Надчорномор'ї, відповідає періоду Кукутень А-В¹.

З'явилася нова, цілком аргументована концепція, яка дозволила виділити з групи ямних поховань степового Подунав'я більш ранній пласт підкурганних поховань епохи енеоліту. Дослідники порівнюють його з нижньомихайлівською і квітнянською культурами (Frînculeasa et al. 2015), що співпадає з таким самим культурним пластом в Альфельді.

Таким чином, нові дослідження з використанням комплексу радіовуглецевих дат дозволили більш точно визначити час і кордони просування степового населення в західному і південно-західному напрямку.

Польові дослідження на території на південь від Балканських гір дали можливість визначити південний кордон розселення прийшлого населення, що залишило кургани (енеолітичне дояме населення, племена ямної культури). Кордон проходить по північній (Верхній) Фракії. Аналогічні пам'ятки в більш південних регіонах (Південна Фракія, Анатолія, Греція) відсутні².

Культурна ситуація в Північно-Західному Надчорномор'ї

У кінці IV — на початку III тис. до н. е. у Північно-Західному Надчорномор'ї мешкали носії усатівської культури, з якою прийнято пов'язувати початок бронзової доби у регіону, а також розрізнені пізньоенеолітичні групи, що не склали в цілому культурної єдності. Відомі нечисленні поховання мігрантів зі сходу — носіїв нижньомихайлівської, животилівської (животилівсько-вовчанської), постмаріупольської (квітнянської) культур, а також культури Чорнавода з Подунав'я. Частково синхронна їм буджацька культура, котра входила у велику

ямну культурно-історичну спільноту ранньобронзової доби.

Усатівська культура. Крім двох неординарних центрів Усатове і Маяки, усатівська культура представлена майже виключно похованнями і декількома пунктами знахідок кераміки, що інтерпретуються як можливі залишки поселень (Патокова і ін. 1989, с. 82, рис. 82). Слід визнати епонімну пам'ятку Усатове унікальним явищем, аналогій якому немає в Північно-Західному Надчорномор'ї. Комплекс Маяки, будучи більш пізнім за часом, відповідає йому лише до певної міри. Усатівські підкурганні поховання степової зони досить своєрідні та неоднорідні. Більшість пам'яток розміщені в західному регіоні, в Подністров'ї і Дністро-Прутському межиріччі. Парадоксом є той факт, що на схід від Подністров'я, незважаючи на розташування тут такої яскравої пам'ятки як Усатове, прояви усатівської культури надзвичайно нечисленні, групуючись поблизу Тилігульського лиману (Говедарица, Манзура 2010; Петренко 2012). Найдавніші усатівські комплекси синхронні фіналу Трипілля СІ, в цілому культура існувала впродовж усього етапу Трипілля СІІ, що відповідає в абсолютних датах середині IV — першій чверті III тис. до н. е. (Петренко, Кайзер 2012, с. 55—57). Існує й інша точка зору на фінал усатівського феномену. Вважається, що він є синхронним фіналу постмаріупольської, дереївської та нижньомихайлівської культур, тобто пов'язаний із завершенням пізньоенеолітичної епохи на межі 3000/2900 BC (Rassamakin 2004, s. 213). П. Роман пов'язує появу пам'яток типу Фолтешть ІІ з впливом усатівської культури (Roman 1981; Роман 2010). Відзначимо точку зору Дж. Меллорі, який розглядає усатівську культуру як гібридну, з корінням у культурах Чорнавода і Трипілля, перекрити інтрузивним степовим компонентом, імовірно індоевропейської курганної культури (Mallory 1997). Культура характеризується мегалітичними традиціями в поховальній архітектурі, розвиненою бронзовою металургією, керамічним комплексом, в якому поєднуються трипільські та степові елементи. Померлих ховали в простих ямах, скорчено на лівому боці, рідше — на спині, переважає східне орієнтування похованих. Простежено розпис черепів вохрою (Зиньковський, Петренко 1987). Керамічний комплекс представлений столовим та кухонним посудом різних типів (рис. 1). Серед металевого інвентарю — сокири, долота, ножі, шила, кинджали, прикраси. Незважаючи на

¹ Кукутень А-В відповідає етапу Трипілля В1-В2 (між 4300—4100 BC), у хронології, яка застосовується українськими археологами.

² Лише у пізньобронзову добу (XIII—XII ст до н. е.) є переконливі докази присутності вихідців з Північного Надчорномор'я в складі т. зв. «народів моря» (озброєння північночорноморських типів у комплексах Східного Надчорномор'я, їх зображення на єгипетських барельєфах, бронзових статуєтках тощо) (Клочко 1990). Найчастіше з «народами моря» пов'язують носіїв сабатинівської культури.

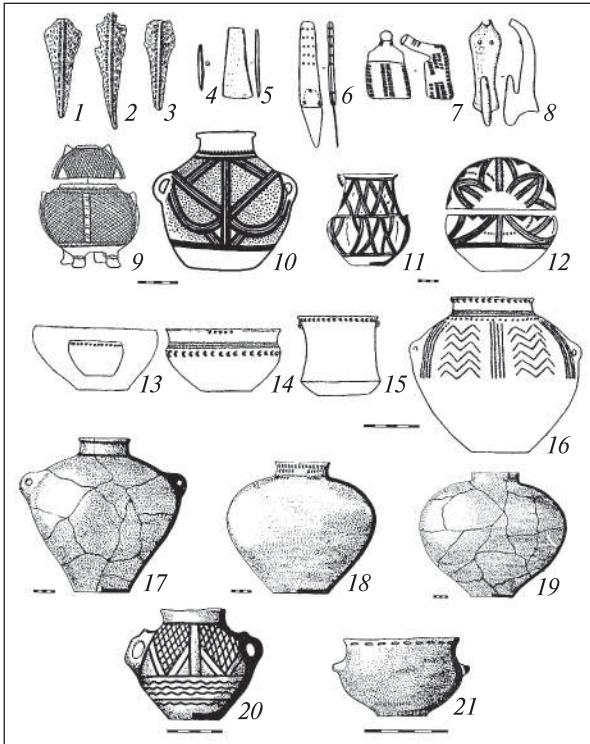


Рис. 1. Матеріали, що характеризують усатівську культуру (1–16 — за: Дергачев, Манзура 1991; 17–21 — за: Яровой 1990)

імпорту сировину, Н.В. Риндіна (1993) виділяє усатівський осередок металообробки, який мав специфічні риси. Дослідниця відзначає, що усатівська металообробка склалася в системі Циркумпонтійської металургійної провінції бронзової доби. У той же час були збережені і окремі прийоми трипільських технологій. Прикраси усатівської культури виготовлені з різних металів (срібні і мідні скроневі спіральні підвіски, мідні пронизки). За кількістю срібних прикрас культура виділяється на тлі синхронних спільнот пізнього енеоліту—ранньої бронзової доби Південно-Східної Європи (Петренко 1997).

Буджацька культура. У Північно-Західному Надчорномор'ї серед розташованих тут культур і культурних груп кінця IV—III тис. до н. е., безумовно, найбільш яскравою була буджацька культура. Вона привертає увагу не тільки кількістю пов'язаних з нею поховальних пам'яток, але і тривалістю свого існування (близько 3100—2200 cal BC). Є всі підстави виділяти її як окрему культуру в межах ямної культурно-історичної спільноти (КІС), що виникла не на пізньому її етапі, а синхронно з початком її формування. Ми вважаємо, що буджацька культура склалася на основі місцевих енеолітичних пам'яток, а її населення не є мігрантами зі сходу. Про місцеве походжен-



Рис. 2. Основні форми кераміки з поховань буджацької культури (за: Іванова 2013)

ня свідчать дані антропології (подібність антропологічних типів), паралелі в поховальній обрядовості і матеріальній культурі населення Північно-Західного Надчорномор'я пізнього енеоліту—ранньої бронзової доби.

Характерною рисою буджацького керамічного комплексу є плоскодонність посуду, виражені інокультурні паралелі. Вже на ранньому етапі з'явилися характерні керамічні форми — т. зв. буджацькі банки, амфороподібний посуд та амфори, кубки, аскоси (рис. 2; 3). Серед прикрас — спіралі зі срібла, міді, золота (рис. 4, 3). Крім впливу культур місцевого енеоліту та доби ранньої бронзи, на ранньому етапі буджацької культури простежено виразні зв'язки і паралелі з культурами Південно-Східної і Центральної Європи (Коцофені, Чорнавода II, Езерово II, Езеро, культура кулястих амфор, культури шнурової кераміки), а також (але в меншій мірі) — з Дніпро-Бузьким ареалом ямної КІС.

Зміни від раннього до пізнього етапу буджацької культури проявляються в двох аспектах — розвиток власне буджацьких характеристик і прояв інновацій, пов'язаних з інокультурним впливом. На пізньому етапі відбуваються зміни в культурному оточенні буджацького населення, причому, і в межах ареалу її проживання, і в навколишній території проживання. Просунувшись в середині III тис. до н. е. зі сходу, Північно-Західне Надчорномор'я заселяє людинність катакомбної культури. Тривають зв'язки з культура-

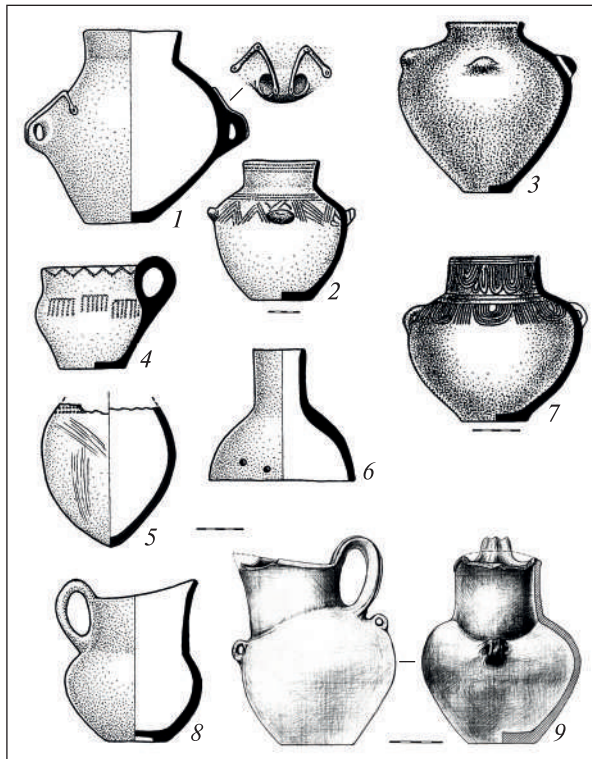


Рис. 3. Рідкісні та іншокультурні форми кераміки в похованнях буджацької культури (за: Иванова 2013)

ми шнурової кераміки, деякий час — з культурою кулястих амфор, є паралелі в керамічному комплексі з культурами Глина III-Шнекенберг, Мако-Косиги-Чака, Лівезіль, Вінковці.

Культурні зв'язки населення Північно-Західного Надчорномор'я

Усатівська культура. Версія про зв'язки Північно-Західного Надчорномор'я з південними районами — Анатолією і Егеїдою — має давню історію. Перевага віддавалася морським шляхам (Болтенко 1925; Йессен 1947, с. 16; Патоква 1979, с. 151). Причому, М.Р. Болтенко та Е.Ф. Патоква першими мореплавцями регіону бачили саме населення усатівської культури, яке могло використовувати прибережну морську течію з Одеської затоки вздовж північно-західного берега Понту.

Але не виключалася ймовірність існування сухопутного шляху, враховуючи, що деякі дослідники співвідносять усатівську культуру із західним узбережжям Чорного моря (Nikolova 2005, р. 92).

Існує точка зору, що на анатолійський напрямок зв'язків вказують егейські та анатолійські артефакти в усатівських похованнях (Петренко 1997, с. 32). До імпортованих виробів належать, перш за все, мідні кинджали «ана-

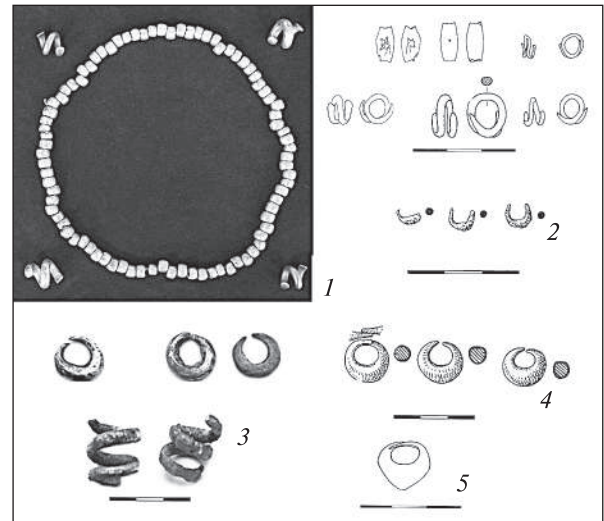


Рис. 4. Срібні прикраси ранньої бронзової доби: 1 — Троянове, курган ямної культури (за: Alexandrov, Kaiser 2016); 2 — Горан-Слатіна, курган ямної культури (за: Николова 2000); 3 — кургани Північно-Західного Надчорномор'я за: (Никулиця 2009); 4 — могильник культури Зімнича (за: Alexandrescu 1974); 5 — Тирнава, курган ямної культури (за: Панайотов 1989)

толійського типу» з миш'яковим покриттям, що додає виробам «ефекту срібла», найдавніші скляні вироби, походження яких пов'язують з Анатолією (Островерхов 1985, с. 179), намиста із середземноморських морських коралів, підвіску-амулет з єгипетського «алебастру» (Петрунь 2000, с. 180).

Найбільший інтерес серед дослідників викликають відомі кинджали, які вважають імпортом (Конькова 1979; Рындина 1982)³. Н.В. Рындина знайшла аналогії цим виробам на Криті, Кікладах, у Греції і Анатолії (рис. 5). На думку І.В. Манзури, можливим є їх центральноевропейське походження з ареалу культури Бодрокергестур. На його думку, достовірно визначити джерело їх надходження в ареал усатівської культури неможливо, але багатоступінчастий обмін був у давнину досить звичайним явищем⁴. В.Г. Петренко (2013) вважає, що ці кинджали пов'язані з усатівським металургійним центром (рис. 6). Зазначимо, що миш'якове покриття на кинджалах відоме у майкопській культурі Кавказу, але там поширені кинджали іншого типу.

Введення радіовуглецевих дат призвело до хронологічної невідповідності цієї, здавалося б, послідовної та логічної концепції: Усатівська

³ За винятком цих кинджалів, інші вироби з міді та миш'якової бронзи відносять до місцевого виробництва.

⁴ Дякую І.В. Манзурі за консультацію з цього питання.

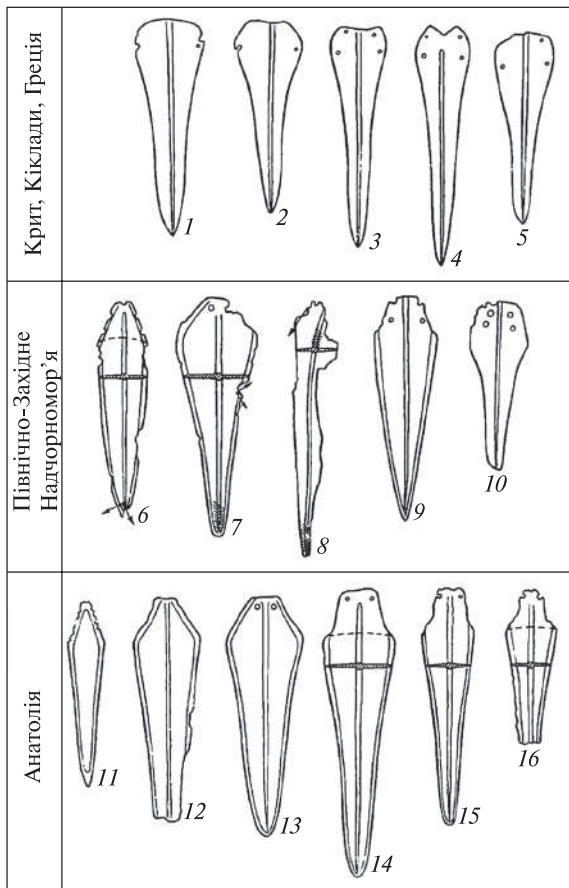


Рис. 5. Кинджали з різних центрів (за: Рындина, Конькова 1982)

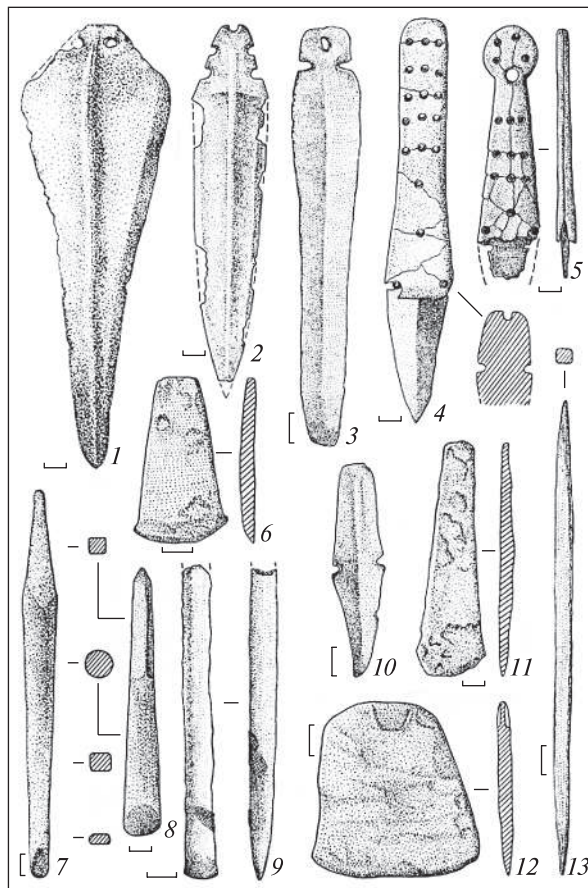


Рис. 6. Вироби устівського металургійного центру (за: Петренко 2013)

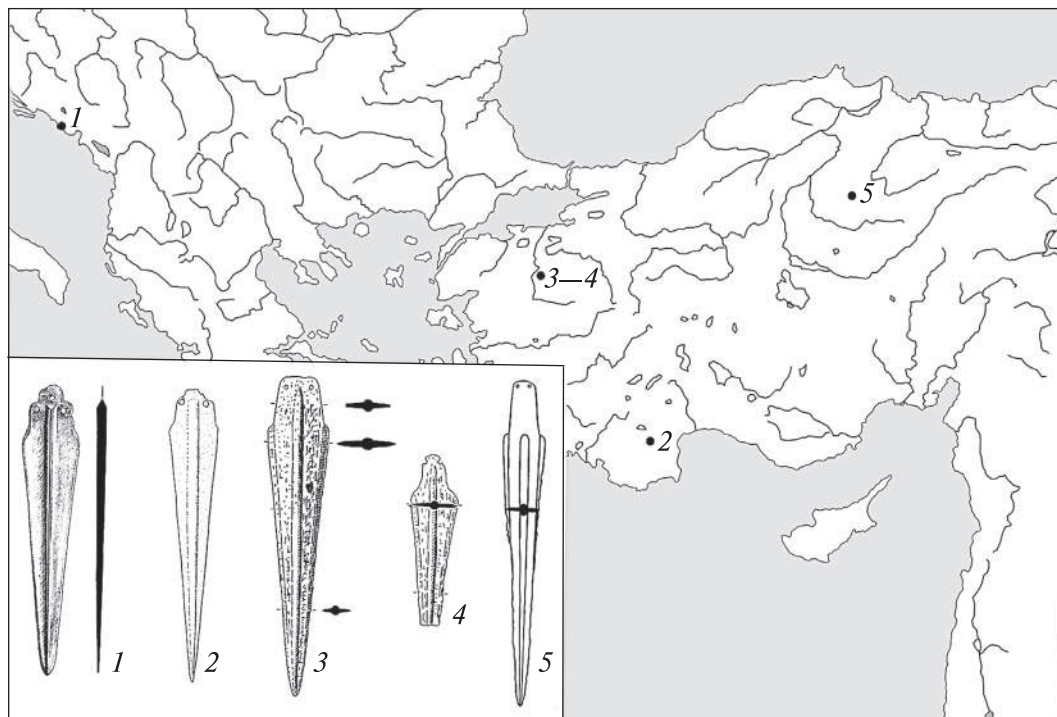


Рис. 7. Кинджали другої половини III тис. до н. е. (за: Maran 2007): 1 — Mala Gruda; 2 — Karataş; 3—4 — Bayındırköy; 5 — Alaca Höyük

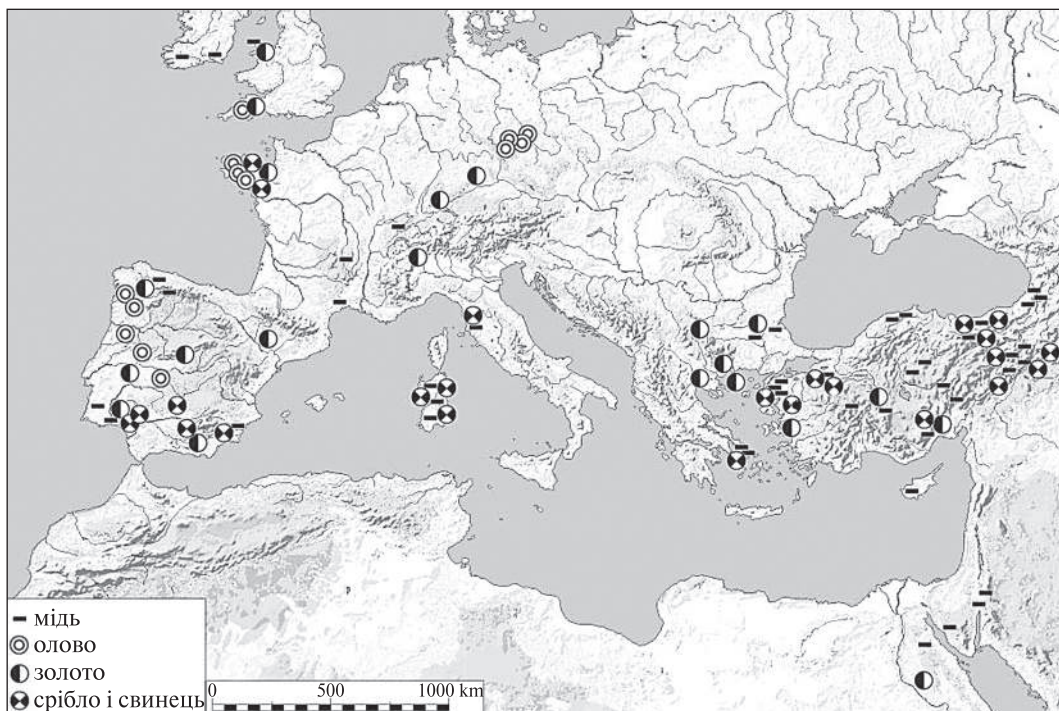


Рис. 8. Рудники IV—III тис. до н. е. (за: Kassianidou, Knapp 2004)

культура (3500—2850 BC) виявилася давнішою за кинджали Анатолії, які датуються зараз другою половиною III тис до н. е. На думку Дж. Марана (Maran 2007), анатолійські кинджали схожі з аналогічними артефактами з курганів Монтенегро (Мала Груда, Велка Груда), котрі пов'язують з Вучедольською культурою, простежуючи при цьому і явні впливи (рис. 7).

У цій ситуації варто поставити запитання: чи могли кинджали цих форм існувати в Передній Азії і в більш ранній час?

Інший аспект зв'язків стосується походження срібла за доби ранньої бронзи

Північно-Західного Надчорномор'я. Найбільш ранні срібні вироби у світі пов'язуються з IV тис. до н. е. У Західній Анатолії, на поселенні Бейджи-Султан (XXIV шар) знайдено срібний перстень, що датується 3942—3650 cal BC. Довгий час європейські джерела срібла вважались пізнішими за анатолійські. Але виявилось, що в Європі срібло з'явилося одночасно з Близьким Сходом: невеликі срібні кільця культури Одзієрі (Сардинія) датуються першою половиною IV тис. до н. е. (Primas 1995, p. 78).

В ареалі Північно-Західного Надчорномор'я тільки в усатівській (Петренко 1997; Иванова 2010) і буджацькій (Иванова 2013) культурах спостерігається концентрація срібних виробів — на тлі синхронних культур не тільки Надчорноморського степу, а й усього Карпато-Балканського ареалу.

В усатівській культурі зафіксовані найдавніші прикраси зі срібла в Україні і одні з найдавніших у Європі (близько 30 предметів). У Трипіллі та степовому енеоліті подібного роду артефакти поодинокі. Серед знахідок — спіральні скроневі підвіски, накісник, перстень. Більшість срібних виробів співвідносяться з раннім періодом Усатове. Концентруються знахідки практично в двох центрах — в Усатівському курганному могильнику і Олександрівському кургані на узбережжі Сухого лиману. Б. Йованович (Jovanović 1993) припускає для

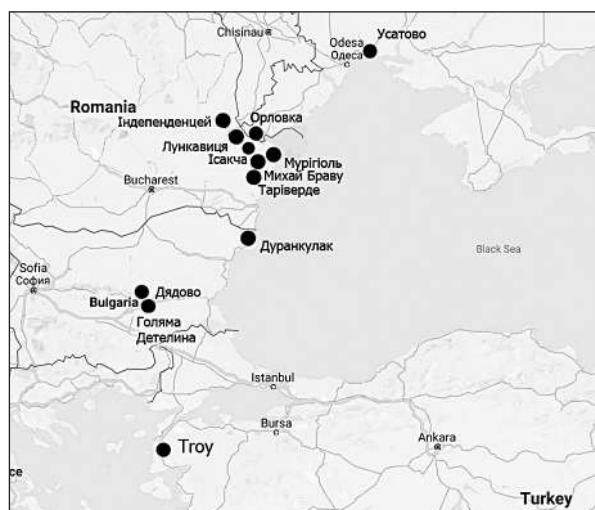


Рис. 9. Пам'ятки усатівської культури в Західному Надчорномор'ї



Рис. 10. Поховання зі срібними підвісками в Карпато-Подунав'ї

пізньотрипільських могильників Північно-Понтійського узбережжя, Південної України і Молдови місцеве виробництво срібних скроневих кілець, хоча срібло було імпортоване, можливо, зі Східного Середземномор'я (рудники на острові Сифнос і півострові Лавріон в Аттиці). Пропонують і «східний варіант» походження срібла — його постачання в усатівський час з ареалу Майкопсько-новосвободненської спільноти (Петренко 1997).

Відомі срібні рудники в Східному Середземномор'ї належать до ранньокікладського періоду I—II. Ранньокікладський період синхронний ранньомінойському та Трої I; датування їх різне у різних дослідників, але в діапазоні 3400—2900 cal BC. Срібні вироби егейського походження цього періоду (за одиничними винятками) ані на Балканах, ані на узбережжі Егейського моря, до недавнього часу були невідомі, що не давало можливості отримати однозначну відповідь про джерела срібла, які вважали «загадковими» (Jovanović 1993).

Нові дані дозволили дослідникам зробити висновок, що срібні артефакти III—II тис. до н. е. на Нижньому і Середньому Дунаї були зроблені зі срібла та міді з руд Лавріона (Gale et al. 2008, p. 102).

Таким чином, можна припустити отримання населенням усатівської культури якоїсь

частини срібла зі Східного Середземномор'я, можливо, за допомогою зв'язків з Нижнім Дунаєм. У цьому контексті нагадаємо знахідки намиста із середземноморських морських коралів, підвіску-амулет з єгипетського «алебастру», причому в тих же похованнях, де було знайдено срібло (Петренко 1997).

Зафіксовано існування срібних копалень IV—III тис. до н. е. на північному заході Анатолії (рис. 8). Можна припустити появу руди в Північно-Західному Надчорномор'ї шляхом багатоступінчастого обміну. Але технологічні прийоми (в цьому випадку використання миш'яку для отримання ефекту сріблення) не можуть передаватися шляхом обміну, як артефакти. Той, хто володіє знаннями (майстер) — обов'язковий учасник передачі нових технологій. Це дозволяє припустити наявність певних зв'язків між двома регіонами.

Археологічні матеріали вказували на те, що пам'ятки усатівської культури пов'язані майже виключно з територією Північно-Західного Надчорномор'я⁵. Згодом стали накопичуватися дані про усатівські пам'ятки на заході та південному заході від їх традиційного ареалу (рис. 9).

⁵ На схід від ареалу Північно-Західного Надчорномор'я можна відзначити лише могильник в уроч. Гард на правому березі Олександрівського водосховища, Миколаївська обл.

По-перше, слід взяти до уваги розписну кераміку, знайдену під час розкопок багаточислового городища Орловка-Картал у низині Дунаю. Її датують у діапазоні Кукутень В–Трипілля СІ й до недавнього часу відносили до усатівської культури⁶. Відзначають знахідки кераміки усатівського типу в румунській Молдові (Burtinescu 2002, с. 498–499). Розкопуються поховання усатівського типу: Лункавиця-Друмул, п. 7, основне поховання з кургану «Інстенденцей», поховання Голяма Детелина 4/4 (Alexandrov, Kaiser 2016). Могили з кромлехами в курганах поблизу Міхай Браву, Мурігіоль, Таріверде, на думку дослідників, показують близьку подібність до комплексів пізнього Усатова (Alexandrov 2016, р. 317).

В.А. Дергачов відзначає на фінальному етапі появу декількох комплексів могильника Дуранкулак в Північно-Східній Болгарії (Дергачов 2004, с. 111). Існує думка, що усатівське населення могло брати участь у генезі культури Езеро (Николова 2000 с. 449). Міграціями усатівського населення на південний захід Л. Ніколова пояснила деякі паралелі в кераміці поселення Дядово (східні Балкани) і Усатове (Nikolova 2000, р. 4). Подальше дослідження цієї пам'ятки демонструє значну подібність кераміки Дядово і усатівської культури⁷. Можливо, ці пам'ятки маркують безпосередні контакти двох регіонів і рух усатівського населення до срібних копалень.

Відкритість до контактів підтверджує й північний напрямок зв'язків усатівської культури. П. Влодарчак виділив серію кераміки культури Злота в Малопольщі, в якій присутні усатівські елементи. Однак їх появу автор пояснює не можливістю міграцій, а переносом усатівських традицій племенами культури кулястих амфор (Włodarczyk 2008, s. 520, гус. 3). Але, власне, в культурі кулястих амфор усатівських рис не простежено.

Буджацька культура. Пам'ятки ямної культури Балкано-Карпатського ареалу відомі давно, їм присвячено досить багато спеціальних досліджень. Багато археологів пов'язують просування ямного населення на захід саме з Північно-

Західним Надчорномор'ям. Західний кордон її відсунутий досить далеко, враховуючи пам'ятки ямного типу в Центральній Європі.

Л.С. Клейн вперше виділив пам'ятки ямної культури Північно-Західного Надчорномор'я в окрему культуру, давши їй назву по першій пам'ятці — нерушайська⁸. На його думку, вона склалася на основі культури «Усатове–Чорнавода–Фолтешті». У ній (а також в її відгалуженнях на територіях Угорщини, Румунії та колишньої Югославії) дослідник бачить протогреків, які прийшли в Грецію через Нижній Дунай. З нею, а також з блоком культур шнурової кераміки, можуть бути пов'язані нечисленні знахідки в шарах Трої фрагментів посудин, прикрашених шнуровим орнаментом (Клейн 2007). Й. Батора зазначив групу поховань (близько 20), на північ від Бескид, які він пов'язує з населенням ямної культури. Поховання не становлять територіальну або культурну групу, а виявлені в могильниках різних культур доби ранньої бронзи (Batora 2006) Також було виділено кілька пам'яток з рисами ямної культури, розташованих на захід від Альфельда. Це — поховання Генью (Gönyü) на кордоні Середнього і Верхнього Дунаю, на заході Угорщини, Нойсідль-ам-Зеє (Neusiedl-am-See), Бургенланд, у східній Австрії; Есслінг (Essling) поблизу Відня і Блекендорф (Bleckendorf), Саксонія-Анхальт. Наявні дати укладаються в діапазон XXVIII–XXVI ст. до н. е. (Harrison, Heyd 2007, р. 202, fig. 49). Картографування пунктів зі знахідками срібних виробів, дозволяє зафіксувати ланцюжок пам'яток, який тягнеться вздовж Дунаю від Попруття до Потисся (рис. 10). Це дало нам можливість припустити отримання срібла з місцезнаходжень Трансильванії, де відомі сучасні срібні рудники, хоча стародавні поки не були виявлені (Іванова 2010). Крім того, срібні прикраси знайдені в похованнях на території Південної Добруджі, в гірській Фракії (в курганах поблизу сучасних мідних рудників) і в центрі Нижнього Подунав'я (могильник Горан-Слатіна). Найзахіднішою пам'яткою, де простежено віддалені зв'язки з ямної культурою є поховання в кургані Мала Груда в Монтенегро, культура Вучедол (Primas 1995, р. 81). Появу прикрас зі срібла в ранню бронзову добу на Балканах Б. Йованович пов'язує саме з носіями ямної культури, зі зникненням же степового поховального обряду зникає і срібло.

⁶ Зараз І.В. Манзура запропонував сприймати її як прояв особливої керамічної традиції культури Чорнавода I, а підкурганні поховання з такою керамікою відносити не до усатівської культури, як це було раніше, а до тої ж культури Чорнавода I (Манзура 2018).

⁷ Дякую за інформацію учасника археологічних досліджень в Дядово в 2015–2017 рр. доктора Масао Семмото (Masao Semmoto, The Ancient Orient Museum, Tokio).

⁸ Надалі І.Т. Черняков запропонував називати її буджацькою, і ця назва стала більш поширеною.

Дж. Маран вважає цілком імовірним, що срібні артефакти IV тис. до н. е., знайдені на Нижньому і Середньому Дунаї, були зроблені на місці, але було використане срібло, імпортоване з Анатолії або Егейського світу (Maran 2000, p. 188).

Припускається й кавказьке джерело срібла. Зазначають, що починаючи з кінця IV тис. до н. е., північнопонтійська область стає центром поширення по Дунаю артефактів певних типів, зокрема виготовлених зі срібла, а також деяких технологій обробки металів. Існує думка, що це був «міст» між Кавказом і Дунайським регіоном (Primas 2007). Але аналіз артефактів не дозволяє нам погодитися з цим припущенням. Зауважимо, що і в буджацьких похованнях, і в Подунав'ї зустрічаються срібні підвіски типу Зімничча, невідомі в Передкавказзі (рис. 4; 3, 4). Вже на самому початку доби бронзи виділяються два центри, де концентруються срібні прикраси — Північно-Західне Надчорномор'я (усатівська і буджацька культури) та Прикубання; в ареалі між ними кількість знахідок зі срібла різко зменшується. Мабуть, лише басейн р. Молочної та Присивашся виділяються кількістю виробів; можливо, їх джерело знаходиться в рудному районі Нагольний кряж на Донбасі. Тому кавказькі джерела срібла в Північно-Західному Надчорномор'ї і Карпато-Дунайському регіоні все ж викликають сумнів.

Впродовж того ж періоду проявляються контакти між Придунайською зоною і Грецією та Західною Азією. Відбитком цього є циркуляція кілець-підвісок типу Лефкас, що поширилися на Балканах і в Карпатському басейні (Maran 2007, p. 9). На наш погляд, наслідуванням цього типу є срібна підвіска з поховання ямної культури на території Нижнього Подунав'я (рис. 4, 5). Ця знахідка (Панайотов 1989) цілком узгоджується з новими даними про зв'язки Нижнього Подунав'я з Анатолією і Східним Середземномор'ям.

Ми вважаємо, що для всебічного розгляду проблеми слід звернутися до двох європейських культур доби ранньої бронзи, а саме — Баден і Юнаците, до їх контактів з навколишнім світом.

Баден. На ранньому етапі ямної культури «срібний шлях» міг починатися в Анатолії, звідки ювелірні вироби (чи срібло) потрапляли в баденське середовище, а потім — в ямне. Про Альфельд як зону контакту двох цих культур писали багато дослідників. На сучасному етапі зв'язкам блоку баденських

культур з Анатолією теж приділяється досить багато уваги. За останні 50 років ця концепція не раз видозмінювалася. Наприкінці IV тис. до н. е. між Карпатами та північною частиною Егейського моря виникають споріднені культурні групи, з якими можна пов'язати становлення в Європі доби ранньої бронзи. Н. Калич (Kalicz 1963) першим спробував виявити прямий зв'язок між цими двома регіонами, припускаючи вплив Анатолії на культури Південно-Східної Європи. Ця ідея була підтримана і розвинена іншими дослідниками.

Зазначалося, що носіями культури Баден дуже рано були сприйняті епохальні інновації: з культурою Баден пов'язують встановлення зв'язків з Анатолією і Егеїдою, освоєння колісного транспорту в період 3600—3300 cal BC, формування нових керамічних традицій. Деякі компоненти культури грали надрегіональну роль. Традиційно вважають, що основні нововведення в Центрально-Східній Європі, асоційовані з культурою Баден, потрапили з Анатолії, Леванту та Південно-Східної Європи. Швидкість поширення інновацій на величезній території дозволила дослідникам припустити, що технологічна революція поширювалася в двох напрямках одночасно:

1. Із Західної та Центрально-Східної Європи. За цим напрямком вже закріпився термін баденізація «Badenization», який в археологічному матеріалі представлений поширенням матеріалів Болераз-Чорнавода III.

2. З Південно-Східної Анатолії через Європу, у зв'язку з експансією Урука (вимушені емігрувати «біженці» з Трої II—V). Передбачається, що швидкість дисперсії цих нововведень була настільки висока, що сотні кілометрів були подолані впродовж дуже коротких відрізків часу (десяти років або менше, що не може бути простежено на радіовуглецевих датах). Інновації в силу свого революційного характеру поширилися на величезній території, причому в різних регіонах сприймалися окремі дискретні риси (Furholt 2008).

Вважають, що ці два напрямки перетнулися в ареалі Карпатського басейну (Horváth, Svingor, Molnár 2008, p. 455). Осмислення хронологічного співвідношення балканських культур з анатолійськими пройшло кілька етапів. У 1950-ті рр. переважали диффузійні погляди Г. Чайлда, відповідно до яких досягнення цивілізації (виробниче господарство, осілість та ін.) поширювалися в західну Анатолію та й потім на Балкани з Близького Сходу



Рис. 11. Пункти зі знахідками прикрас із дорогоцінних металів у Фракії

шляхом колонізації, в якій провідну роль відігравали ранні міські центри західної Анатолії.

У той же час введення каліброваних дат у радіовуглецевий аналіз показало, що культура Баден не може бути датована пізніше за ранню бронзову добу в Егейському морі, але є більш ранньою. Теза про те, що феномен Бадена виник з міграції популяцій з північно-західної Анатолії, був спростований. Це призвело до хвилі дослідницької діяльності, спрямованої на розробку гіпотези самостійного розвитку північно-західної Анатолії та Балкано-Карпатського регіону.

Впровадження радіовуглецевого датування в 1960-ті рр. та розкопки багатощарових пам'яток на Балканах викликали справжній переворот у поглядах на хронологію регіону: початок енеоліту стали датувати майже на 3000 років раніше. На відміну від Європи, хронологічні схеми Анатолії в ті роки залишалися незмінними. Значних розкопок у західному і центральному районах Анатолії до 1980-х рр. не велося, дати C^{14} були поодинокі. Системи синхронізації двох регіонів не існувало (Özdoğan 1997), поширилися погляди про повну самостійність культурного розвитку Балкан (Renfrew 1970).

Нові археологічні дослідження та серія нових радіовуглецевих дат знову дозволили синхронізувати ці два регіони. Виявилось, що всю культуру Езеро у Фракії можна розглядати паралельно з феноменом Бадена. Крім того, початок поселення Троя I також синхронізується з фіналом культури Баден, зокрема час співі-

нування охоплює період близько 300 років, з XXX — до XXVII ст. до н. е. На думку Р. Краусса, ці дані являються достатньою причиною, щоб певною мірою відновити висновки Н. Каліча й переглянути відносини між Егейським ранньобронзовим віком і пізнім енеолітом у Карпатському басейні. Р. Краусс зазначає, що у другій половині IV тис. до н. е. у центральній частині Балканського регіону річкові системи, що простягнулися з півночі на південь, стали важливими комунікаційними магістралями між північним Егейським і Карпатським басейнами (Краусс 2014, р. 271)

З'являються роботи, що розвивають ідею зворотного впливу — культур Езеро і Баден на ранню бронзову добу Анатолії та, зокрема, Троя (Катінчаров 1987; Клейн 2007). Пропонуються різні варіанти осмислення характеру зв'язків між південно-східною Європою і Анатолією, визначаються шляхи, якими пізньоенеолітичні культурні імпульси з Балкан поширювалися в Анатолію (Авилова 2015). Відзначається інтеграція верхньофракійських і анатолійських культур (Николова 2016). Передбачається існування різноманітних контактів між Верхньою Фракією і Троєю в III тис. до н. е. (Leshtakov 2014).

Імовірно, є підстави говорити про двосторонні зв'язки протягом тривалого часу, початок їх формування відноситься до енеолітичної доби.

Юнаците. У Південно-Східній Європі золоті вироби переважно пов'язані з поодинокими

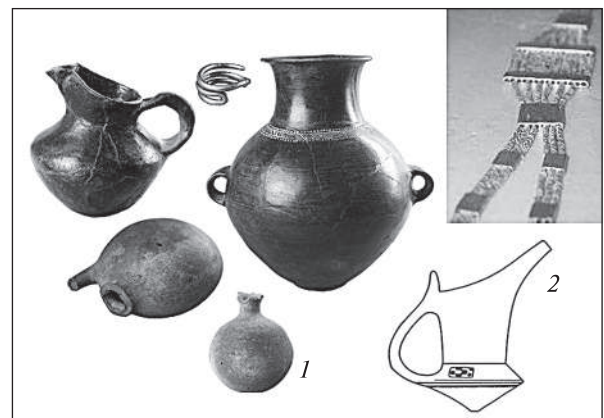


Рис. 12. Деякі артефакти з території Фракії, що демонструють зв'язки з Троєю: 1 — Галабове; 2 — Дабене

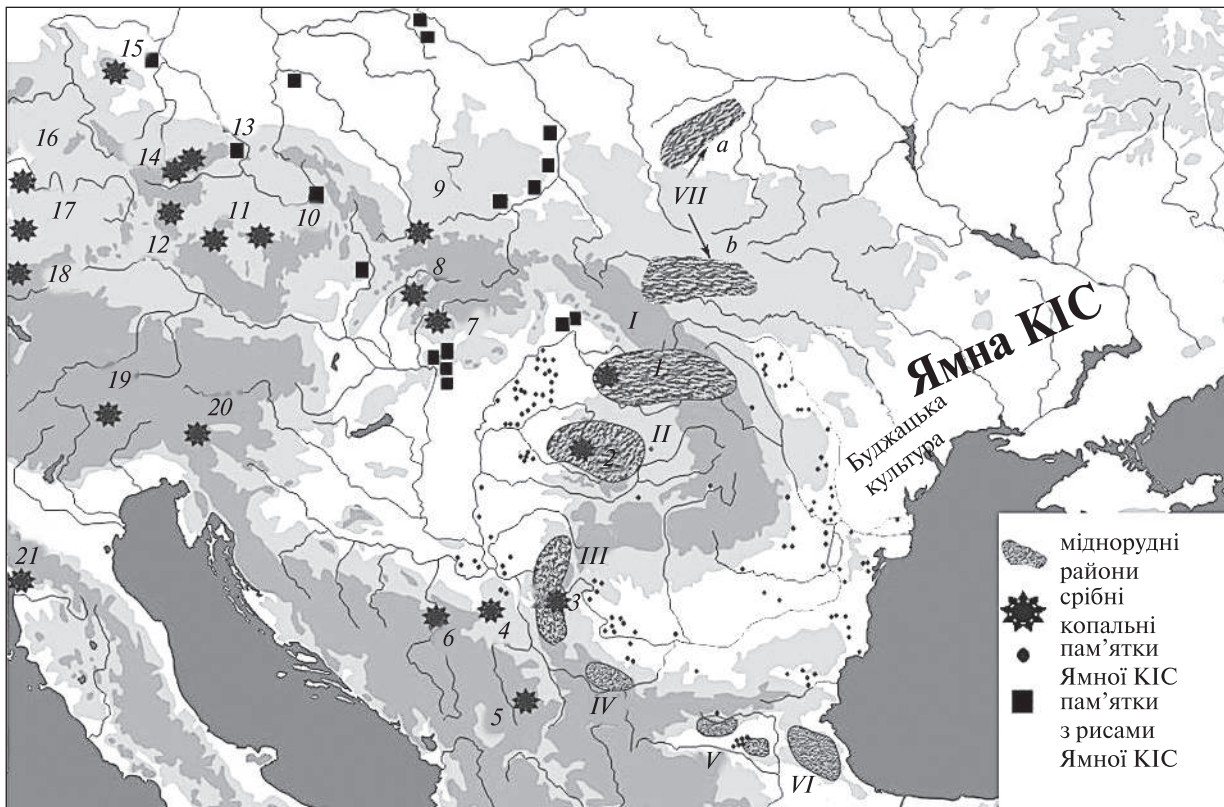


Рис. 13. Розташування міднорудних районів і срібних копалин різних епох у Південно-Східній Європі (за: Іванова 2010): I—VII — міднорудні райони; 1—21 — сучасні срібні рудники

ми унікальними могильниками, де концентрується основна кількість знахідок. Для доби міді це — відомий могильник культури Варна. З добою бронзи (РБВ III, кінець III тис. до н. е.) пов'язують відкриття у 2004 р. археологічного комплексу у с. Дубене поблизу м. Карлово в Болгарії, між Балканськими горами і масивом Средна Гора. Л. Ніколова і Т. Джанферова вважають, що могильник співвідноситься з розташованим поруч відомим раніше поселенням Дубене культури Юнаците (Nikolova, Dzhanfezova 2005). Паралелі золотим виробам походять не тільки з пам'яток доби бронзи Болгарії, але й із величезної території — від Малої Азії (Троя II—III) до Центральної Європи. Деякі посудини об'єднують у собі місцеві та егейсько-анатолійські елементи, що, на думку дослідників, також свідчить про контакти з Малою Азією (рис. 12, 1, 2).

Існує думка, що даний комплекс може бути сполучною ланкою між Європою, Малою Азією та Близьким Сходом протягом доби ранньої бронзи (Hristov 2007). Він розміщувався на відстані близько 20 км від витоків р. Марица, яка була основним водним шляхом, що пов'язував Передню Азію і Північну Фракію. А через розташований поблизу м. Карлово Траянський перевал можна вийти прямо до одного з най-

багатших дорогоцінними металами могильників ямної культури — Горан-Слатіна (рис. 11; 4, 2). Відстань між пунктами менше 60 км.

На південний схід від Дубене розташований один з найбільших телей Європи — Галабове. В ньому простежено шари від неоліту до пізньої бронзи (VII—II тис. до н. е.). Імпортовані артефакти з Малої Азії та Близького Сходу, знайдені в Галабове, підтверджують ідею про те, що провідна економічна діяльність населення регіону була пов'язана з торгівлею (рис. 12, 1). Найкращі паралелі походять з Анатолії, а саме з Трої, Бейсісултана, Богазкею (Хаттуса), також узбережжя Егейського моря. Галабове може бути співвіднесене з низкою інших ключових об'єктів, що вказують на зв'язки між Східною Фракією та Троєю, Троадою, Західною і Центральною Анатолією. Можна припустити, що цей шлях йшов на захід до Центральної Балкан і Центральної Європи. Регіон Галабове пов'язаний із Нижнім Дунаєм, а також із Західною Фракією і Фессалією. І саме тут у давнину перехрещувались деякі із найбільш важливих шляхів. Дві тисячі років тому один з цих шляхів, що з'єднувала Схід з Європою, називався *Via diagonalis*, і це був шлях, по якому римські легіони перемістилися з Паннонії у Віфінію і назад (Leshtakov 2002).

Можливо, одним з цих шляхів срібло потрапляло у середовище ямної культури Балкан, а звідти — у Північно-Західне Надчорномор'я. Менш ніж 20 км розділяє Галабове та курган ямної культури біля м. Троянове з численними срібними прикрасами (рис. 4, 1; 11).

Є свідчення про те, що в Анатолії срібло видобувалося в значній кількості, достатній для взаємовигідної торгівлі. Наприклад, у III тис. до н. е. велика частина видобутого в Анатолії срібла надходила у Месопотамію, де його обмінювали на олово (Трејстер 1996, с. 239). Цілком можливо, мала місце торгівля сріблом і зі степовим населенням Балканського регіону та, ймовірно, опосередковано з Північно-Західним Надчорномор'ям.

Картографування курганів і могильників демонструє розселення ямних племен поблизу металорудних зон (рис. 13). На наш погляд, саме метал був основним атрактором, що визначив як напрямки колонізації Балкано-Карпатського ареалу населенням ямної культури, так і характер контактів прийшлого та автохтонного населення. Ці взаємини сприяли формуванню Балкано-Карпатського ареалу ямної КІС. Концентрація в буджацьких похованнях виробів зі срібла і міді (Іванова 2001) підтверджує участь буджацьких племен у цих процесах. М.Я. Мерперт окреслив територію, звідки відбувався рух степових племен на захід — межиріччя Південного Бугу та Дунаю, проте все ж вважав його вторгненням (Мерперт 1982, с. 329).

Виробництво металу передбачає освоєння технологій, тому для отримання певних знань, а також руди або готового металу населення ямної культури повинно було побудувати мирні і тривалі стосунки з автохтонами, стосунки, що базуються на обміні, а не захопленні. Імовірно, розташування поховань та наявність у них прикрас зі срібла вказує на шляхи, якими метали надходили в Північно-Західне Надчорномор'я, а також можливі джерела цих металів. Одним із джерел могли бути срібні рудники Передньої Азії, за посередницької ролі Трої як «морських воріт Анатолії». Швидше за все, в контексті зв'язків Передньої Азії з Балкано-Дунайським регіоном домінувала Троя і деякі інші західно-центрально-анатолійські міські центри, тісно пов'язані з імпортом сировини, однак картина могла б бути і складнішою.

Авилова Л.И. Кольцевидные подвески балкано-карпатского типа в Анатолии и ситуация перехода к раннебронзовому веку. *Краткие сообщения Института археологии*. 2015, вып. 239, с. 184—194.

Болтенко М.Р. Раскопки Усатовского Большекульничского поля культурных остатков. *Вісник*

Одесской комиссии краеведства. 1925, № 2—3. Одеса (б.в.).

Говедарица Б., Манзура И. Новые материалы раннего бронзового века на Тилигульском лимане. *Stratum plus*. 2010, № 2, с. 299—308.

Дергачев В.А. Особенности культурно-исторического развития Карпато-Поднестровья. К проблеме взаимодействия древних обществ Средней, Юго-Восточной и Восточной Европы. *Stratum plus*. 1999, № 2, с. 169—221.

Дергачев В. А. Два этюда в защиту миграционной концепции. *Stratum plus*. 2000, № 2, с. 188—236.

Дергачев В.О. Пізній період Трипільської культури. *Енциклопедія трипільської цивілізації* (гол. ред. М.Ю. Відейко). Київ, 2004, с. 109—114.

Дергачев В.А., Манзура И.В. Погребальные комплексы позднего Триполья. Кишинев, 1991.

Иванова С.В. Социальная структура населения ямной культуры Северо-Западного Причерноморья. Одеса, 2001.

Иванова С.В. Природные ресурсы и экономика древних обществ. *Stratum plus*. 2010, № 2, с. 49—99.

Иванова С.В. Культурно-исторические контакты населения Северо-Западного Причерноморья в раннем бронзовом веке: Запад—Восток. *Stratum plus*. 2013, № 2, с. 199—258.

Иессен А.И. Греческая колонизация Северного Причерноморья. Ее предпосылки и особенности. Ленинград: Государственный Эрмитаж, 1947.

Катинчаров Р. Ранний бронзовый век Фракии и его культурные связи и взаимоотношения с соседними областями. *Кавказ в системе палеометаллических культур Евразии*. Материалы международной научной конференции (ред. У.Ю. Кочкаров). Тбилиси, 1987, с. 168—175.

Клейн Л.С. Древние миграции и происхождение индоевропейских народов. 2007. Режим доступа: http://www.archaeology.ru/Download/Klejn/Klejn_2007_Drevnie_migratsii.pdf [Дата звернення 23 вересня 2018].

Ключко В.І. Народи моря та Північне Причорномор'я. *Археологія*. 1990, № 1, с. 10—17.

Манзура И.В. Владеющие скипетрами. *Stratum plus*. 2000, № 2, с. 237—295.

Манзура И.В. Расписная керамика позднего энеолита на поселении Орловка-Картал на Нижнем Дунае. *Stratum plus*. 2018, № 2, с. 35—48.

Мерперт Н.Я. Энеолит юга СССР и евразийские степи. Энеолит СССР. *Археология СССР*. Москва, 1982, с. 321—331.

Николова Л. Ямная культура на Балканах (динамика структуры погребального обряда и соотношение с другими культурами ранней бронзы). *Stratum plus*. 2000, № 2, с. 423—458.

Николова Л. К археологии социальных изменений (по материалам позднего доисторического периода на Балканах). *Stratum plus*. 2001—2002, № 2, с. 280—294.

Николова Л. К вопросу о комплексной культурной модели генезиса бронзового века на Балканах (IV тыс. до н. э.): накопление богатства. *Stratum plus*. 2016, № 2, с. 99—104.

Никудиц А. Ювелирные изделия из золота и серебра, обнаруженные при раскопках памятников эпох энеолита и бронзы (по материалам из фондов НМАИМ). *Tyragetia*, 2009, № 3 (1), с. 157—168.

Острроверхов А.С. Стекланные бусы в памятниках позднего Триполья. *Новые материалы по археологии Северо-Западного Причерноморья* (ред. В.Н. Станко). Киев, 1985, с. 174—180.

- Панайотов И. Ямната культура в Българските земи. *Разкопки и проучвания*, кн. XXI. София, 1989.
- Патокова Э.Ф. Усатовское поселение и могильники. Киев, 1979.
- Патокова Э.Ф., Петренко В.Г., Бурдо Н.Б., Полищук Л.Ю. Памятники трипольской культуры в Северо-Западном Причерноморье. Киев, 1989.
- Петренко В.Г. Золото и серебро в энеолите Северо-Западного Причерноморья. *Новые страницы древней истории Южной Украины*. Тезисы докладов международной конференции. Николаев, 1997, с. 31—32.
- Петренко В.Г. О погребальных памятниках Усатовского типа на Тилигуле. *Земледельцы и скотоводы Древней Европы. Проблемы, новые открытия, гипотезы*. Киев; Санкт-Петербург, 2012, с. 161—169.
- Петренко В.Г. Усатовская культура. *Древние культуры Северо-Западного Причерноморья* (ред. И.В. Бруяко, Т.Л. Самойлова). Одесса, 2013, с. 163—210.
- Петренко В., Кайзер Э. Комплексный памятник Маяки: новые изотопные даты и вопросы хронологии различных культур. *Материалы по археологии Северного Причерноморья*. 2012, вып. 12, с. 31—61.
- Петрунь В.Ф. Нижнее Поднестровье как эталон археолого-петрографического полигона. *Чобруцкий археологический комплекс и древние культуры Поднестровья*. Материалы полевого семинара (ред. Е.В. Яровой). Тирасполь, 2000, с. 178—182.
- Роман П. Культуры Чернавода в европейском контексте. *Индоевропейская история в свете новых исследований* (ред. Н.А. Николаева). Москва, 2010, с. 93—98.
- Рындина Н.В., Конькова Л.В. О происхождении больших усатовских кинжалов. *Советская археология*. 1982, № 2, с. 30—42.
- Рындина Н.В. Древнейшее металлообрабатывающее производство юго-восточной Европы (истоки и развитие в неолите-энеолите). *Автореф... дис... док. ист. наук Института археологии академии наук СССР*. 1993.
- Рындина Н.В. Феномен «серебристых» покрытий на изделиях из мышьяковых сплавов раннего бронзового века (юг Восточной Европы) *Древнейшие общности земледельцев и скотоводов Северного Причерноморья (V тыс. до н. э. — V век н. э.)*. Материалы III международной конференции (ред. Е.В. Яровой). Тирасполь, 2002, с. 92—96.
- Трейстер М.Ю. Троянские клады (атрибуция, хронология, исторический контекст). *Сокровища Трои из раскопок Генриха Шлимана*. Каталог выставки (ред. И.А. Данилова). Москва, 1996, с. 197—240.
- Яровой Е.В. Курганы эпохи энеолита-бронзы Нижнего Поднестровья. Кишинев, 1990.
- Alexandrescu A. La nécropole du Bronze ancienne de Zimnicea (départ. de Teleorman). *Dacia*, 1974, no. 18, p. 79—94.
- Alexandrov S. Prehistoric Barrow Graves between the Danube and the Balkan Range. Stratigraphy and relative chronology. *Ancestral Landscapes: Burial mounds in the Copper and Bronze Ages (Central and Eastern Europe — Balkans — Adriatic — Aegean, 4th—2nd millennium BC)*. *Travaux de la maison de l'Orient et de la Méditerranée 58* (eds. S. Müller-Celka, E. Borgna). Lyon, 2011, p. 307—320.
- Alexandrov S., Kaiser E. The Early Barrow Graves in West Pontic Area. Cultures? Migrations? Interactions? *Der Schwarzmeerraum vom Neolithikum bis in die Früheisenzeit (6000—600 v. Chr.)*. *Kulturelle Interferenzen in der zirkumpontischen Zone und Kontakte mit ihren Nachbargebieten* (eds. V. Nikolov, W. Schier). Leidorf, 2016, p. 359—370.
- Bátora J. Štúdie ku komunikácii medzi strednou a východnou Európou v dobe bronzovej. Bratislava, 2006.
- Frînculeasa A., Preda B., Heyd V. Pit-graves, Yamnaya and Kurgans along the Lower Danube: Disentangling IVth and IIIrd Millennium BC burial customs, equipment and chronology. *Prähistorische Zeitschrift*. 2015, № 90 (1—2), p. 45—113.
- Furholt M. Pottery, cultures, people? The European Baden material re-examined. *Antiquity*, 2008, № 82, p. 617—628.
- Gale N. H., Kayafa M., Stos-Gale Z.A. Early Helladic metallurgy at Raphina, Attica, and the role of Lavrion. *Aegean Metallurgy in the Bronze Age* (ed. I. Tzachili). Proceedings of an International Symposium. Athens, 2008, p. 87—104.
- Harrison R.J., Heyd V. The Transformation of Europe in the Third Millennium BC: The Example of 'Le Petit Chasseur I+III' (Sion, Valais, Switzerland). *Prähistorische Zeitschrift*. 2007, 82 (2), p. 129—214.
- Horváth T., Svingor É., Molnár M. New Radiocarbon dates for the Baden Culture. *Radiocarbon*, 2008, № 50 (3), p. 447—458.
- Horváth T., Dani J., Pető Á., Pospieszny Ł., Svingor É. Multidisciplinary Contribution to the study of Pit Grave Culture Kurgans of the Great Hungarian Plain. *Transitions to the Bronze Age: Interregional Interaction and Socio-Cultural Change in the Third Millennium BC Carpathian Basin and Neighbouring Regions* (eds. V. Heyd, G. Kulcsár, V. Szeverenyi). Budapest, 2013, p. 153—180.
- Hristov M. Dubene and its Probable Contacts with the Aegean-Anatolian Region. *Early Bronze Age Troy: Chronology, Cultural Development and Interregional Contacts*. (eds. E. Pernicka, S. Ünlüsoy, S. Blum). Bonn, 2007, p. 229—237.
- Jovanović B. Silver in the Yamna (Pit-Grave) Culture in the Balkans. *The Journal of Indo-European Studies*. 1993, 21 (3—4), p. 207—214.
- Kalicz N. Die Pécelér (Badener) Kultur und Anatolien. Budapest, 1963.
- Kassianidou V., Knapp A. Archaeometallurgy in the Mediterranean: the Social Context of Mining, Technology and Trade. *The archaeology of Mediterranean prehistory* (eds. E. Blake, B. Knapp). Oxford, 2005, p. 215—251.
- Krauß R. Troy, Baden Culture and Corded Ware — Correlations in the Balkan-Carpathian Region at the Turn of the 4th Millennium BC (eds. B. Horejs, M. Mehofer). *Western Anatolia before Troy Proto-Urbanisation in the 4th Millennium BC?* Vienna, 2014, p. 261—274.
- Leshtakov K. Galabovo pottery and a new synchronization for the bronze age in Upper Thrace with Anatolia. *Anatolica*, 2002, № XXVIII, p. 171—211.
- Leshtakov K. Troy and Upper Thrace: What Happened in the EBA 3? (Interrelations Based on Pottery Evidence) (eds. E. Pernicka, S. Ünlüsoy, S. Blum). *Early Bronze Age Troy: Chronology, Cultural Development, and Interregional Contacts*. An international conference. Studia Troica Monographien, 2014, p. 321—337.
- Mallory, J.P. Usatovo Culture. *Encyclopedia of Indo-European Culture* (eds. J.P. Mallory, D.Q. Adams). London, 1997, p. 614—615.
- Maran J. Das ägäische Chalkolithikum und das erste Silber in Europa. *Studien zur Religion und Kultur Kleinasiens und des ägäischen Bereiches. Festschrift für Baki Ögün zum 75 Geburtstag*. (ed. C. Işık). Bonn, 2000, s. 179—193.
- Maran J. Seaborne Contacts between the Aegean, the Balkans and the Central Mediterranean in the 3rd Millennium BC: The unfolding of the Mediterranean world. *Between*

- the Aegean and Baltic Seas: Prehistory across Borders* (eds. I. Galanaki, H. Tomas, Y. Galanakis and R. Laffineur). *Proceedings of the International Conference Bronze and Early Iron Age Interconnections and Contemporary Developments between the Aegean and the Regions of the Balkan Peninsula, Central and Northern Europe, University of Zagreb, 11-14 April 2005, Aegaeum*. 2007, no. 27. p. 3–21.
- Nikolova L. Social transformations and evolution in the Balkans in the fourth and third millennia BC. *Reports of Prehistoric Research Projects*. 2000, № 4, p. 1–8.
- Nikolova L. Social changes and cultural interactions in later Balkan prehistory later fifth and fourth millennia cal BC. *Reports of Prehistoric Research Projects*. 2005, № 6–7, p. 87–96.
- Nikolova L., Dzhanfezova T. *Interactions and complexity in early bronze age in Western Thrace*. 2005. Режим доступа: <http://www.iianthropology.org/zagreb2005> [Дата звернення 23 вересня 2018].
- Özdogan M. The Beginning of Neolithic Economies in Southeastern Europe: An Anatolian Perspective. *Journal of European Archaeology*. 1997, № 5 (2), p. 1–33.
- Primas M. Gold and silver during the III-rd Mill. Cal. BC. *Prehistoric Gold in Europe: mines, metallurgy, and manufacture* (eds. G. Morteani, J.P. Northover). Dordrecht, 1995, p. 77–114.
- Primas M. Innovationstransfer vor 5000 Jahren. Knotenpunkte an Land- und Wasserwegen zwischen Vorderasien und Europa. *Eurasia Antiqua* 2007, № 13, s. 1–19.
- Rassamakin Ju. Ja. Die nordpontische Steppe in der Kupferzeit. Gräber aus der Mitte des 5. Jts. bis Ende des 4. Jts. v. Chr. *Archäologie in Eurasien*, Bd. 17, Mainz, 2004.
- Renfrew C. The Autonomy of the South-East European Copper Age. *Proceedings of the Prehistoric Society*. 1970, №. 35, p.12–47.
- Roman P. Forme de manifestare cultural din eneoliticul tarziu si perioada de tranzitie spre epoca bronzului. *Studii si cercetari de istorie veche și archeology*. 1981, № 32 (1), p. 21–42.
- Todorova H. Neue Angaben zur Neolithisierung der Balkanhalbinsel. (eds. N. Kalicz, E. Jerem, P. Raczky. *Morgenrot der Kulturen. Frühe Etappen der Menschheitsgeschichte in Mittel- und Südosteuropa. Festschrift für Nándor Kalicz zum 75. Budapest; Archaeolingua Alapitvány*, 2003, s. 83–88.
- Włodarczak P. Kultura ziocza i problem genyzy kultury ceramiki sznurowej w Małopolsce. (eds. J. Müller, J. Czembreszuk, J. Kneisel) *Na pograniczu światów. Studia z przedziejw światów baitycko-pontyjskiego ofiarowane Profesorowi Aleksandrowi Koško w 60 rocznik urodzin*. Poznań, 2008, s. 511–532.

Надійшла 03.10.2018

С.В. Иванова

Доктор исторических наук, ведущий научный сотрудник Института археологии НАН Украины, svi1956@gmail.com

СЕВЕРО-ЗАПАДНОЕ ПРИЧЕРНОМОРЬЕ И ТРОЯ: ВОЗМОЖНОСТЬ КОНТАКТА В РАННЕМ БРОНЗОВОМ ВЕКЕ

Ранний бронзовый век Северо-Западного Причерноморья представлен усатовской и буджакской/ямной культурами. Продвижение степного населения на запад традиционно связывают с ямной культурой; курганы с ямными погребениями известны в Балкано-Карпатском ареале. Связи степного населения с Передней Азией оказались более проблематичны.

Еще 30 лет назад археологи не сомневались в том, что найденные в усатовских комплексах кинжалы с мышьяковым покрытием происходят из Анатолии. Введение калиброванных дат привело к хронологическому дисбалансу: усатовская культура оказалась древнее, чем кинжалы анатолийского типа.

Усатовская и буджакская культура выделяются среди синхронных культур степи количеством серебряных артефактов. Серебряные украшения, распространенные на Балканах, связывают чаще всего с появлением здесь ямной культуры. Но источники происхождения серебра точно не определяются. Вполне возможно получение серебра из рудников Трансильвании или других европейских территорий (Центральная Европа, Греция). Но, вероятно, одним из источников могли быть рудники Анатолии.

Не так давно в Балкано-Дунайском регионе были выделены доямные погребения и комплексы с чертами усатовской культуры. Это позволяет говорить о более раннем времени миграций. В то же время исследователи отмечают двусторонние связи населения Фракии и Анатолии. Известны памятники с большим количеством украшений из золота и серебра, в которых прослежено анатолийское влияние. Возможно, население усатовской и ямной культур также имело доступ к рудникам Анатолии, вероятно, благодаря своим связям с культурами раннего бронзового века Балкан.

К л ю ч е в ы е с л о в а: усатовская культура, буджакская культура, Анатолия, серебряные рудники, медные рудники.

Svetlana V. Ivanova

Dr. hab., Chief Research Fellow of the Institute of Archaeology, the National Academy of Sciences of Ukraine, svi1956@gmail.com

NORTH-WESTERN PONTIC REGION AND TROY: PROBABILITY OF A CONTACT IN THE EARLY BRONZE AGE

Early Bronze Age of the North-Western Black Sea Region is represented by the Usatovo and Budzhak/Yamna cultures. Advancement of the steppe population to the west is traditionally associated with Yamna culture. The barrows with Yamna graves are known in the Balkan-Carpathian area. The connections of the steppe population with the West Asia turned out to be more problematic.

Still 30 years ago archaeologists had no doubt that the daggers with arsenic coating, found in the Usatovo assemblages, have the Anatolia origin. The introduction of calibrated dates led to a chronological imbalance — the Usatovo culture turned out to be older than the Anatolian type daggers.

Usatovo and Budzhak cultures stand out against the synchronous cultures of the steppe by the number of silver artifacts. The silver jewellery which are common on Balkans most often is associated with the appearing of Yamna culture. However, the origin of silver is not exactly determined. It is quite possible to obtain the silver from the mines of Transylvania or other European territories (Central Europe, Greece). But probably one of the sources could be the mines of Anatolia.

Recently in Balkan-Danube region the pre-Yamna burials (Late Eneolithic), and assemblages with the features of Usatovo culture were identified. Thus we can talk about the earlier time of migration. At the same time, the researchers indicate the reciprocal relations of Thrace and Anatolia population. The sites containing a lot of gold and silver jewellery with Anatolian impact are known. Probably, the population of Usatovo and Yamna cultures also had access to Anatolian mines, most likely, due to their connections with Balkan cultures of the Early Bronze Age.

Key words: Usatovo culture, Budzhak culture, Anatolia, silver mines, copper mines.

References

- Alexandrescu A. La nécropole du Bronze ancienne de Zimnicea (départ. de Teleorman). *Dacia*, 1974, no. 18, p. 79-94.
- Alexandrov S. Prehistoric Barrow Graves between the Danube and the Balkan Range. Stratigraphy and relative chronology. *Ancestral Landscapes: Burial mounds in the Copper and Bronze Ages (Central and Eastern Europe - Balkans - Adriatic - Aegean, 4th-2nd millennium BC)*. Travaux de la maison de l'Orient et de la Méditerranée 58 (eds. S. Müller-Celka, E. Borgna). Lyon, 2011, pp. 307-320.
- Alexandrov S., Kaiser E. The Early Barrow Graves in West Pontic Area. Cultures? Migrations? Interactions? *Der Schwarzmeerraum vom Neolithikum bis in die Früheisenzeit (6000-600 v. Chr.)*. Kulturelle Interferenzen in der zirkumpontischen Zone und Kontakte mit ihren Nachbargebieten (eds. V. Nikolov, W. Schier). Leidorf, 2016, pp. 359-370.
- Avilova L.I. Koltcevidnye podveski balkano-karpatskogo tipa v Anatolii i situatsiia perekhoda k rannebronzovomu veku. *Kratkie soobshcheniia Instituta arkheologii*. 2015, no. 239, pp. 184-194.
- Bátora J. Štúdie ku komunikácii medzi strednou a východnou Európou v dobe bronzovej. Bratislava, 2006.
- Boltenko M.P. Raskopki Usatovskogo Bolshekuialnitckogo polia kulturnykh ostatkov. *Visnik Odeskoi komissii kraieznavstva*. 1925, no. 2-3, Odesa (b.v.).
- Dergachev V.A. Osobennosti kulturno-istoricheskogo razvitiia Karpato-Podnestrovia. K probleme vzaimodeistviia drevnikh obshchestv Srednei, Iugo-Vostochnoi i Vostochnoi Evropy. *Stratum plus*. 1999, no. 2, pp. 169-221.
- Dergachev V. A. Dva etiuda v zashchitu migratsionnoi kontseptcii. *Stratum plus*. 2000, no. 2, pp. 188-236.
- Derhachov V.O. Piznii period Trypilskoï kultury. (ed. M.Yu. Videiko) *Entsyklopediia trypilskoï tsyvilizatsii*. Kyiv, 2004, pp. 109-114.
- Dergachev V.A., Manzura I.V. Pogrebalnye komplekxy pozdnego Tripolia. Kishinev, 1991.
- Frînculeasa A., Preda B., Heyd V. Pit-graves, Yamnaya and Kurgans along the Lower Danube: Disentangling IVth and IIIrd Millennium BC burial customs, equipment and chronology. *Prähistorische Zeitschrift*. 2015, no. 90 (1-2), pp. 45-113.
- Furholt M. Pottery, cultures, people? The European Baden material re-examined. *Antiquity*, 2008, no. 82, pp. 617-628.
- Gale N. H., Kayafa M., Stos-Gale Z.A. Early Helladic metallurgy at Raphina, Attica, and the role of Lavrion. *Aegean Metallurgy in the Bronze Age* (ed. I. Tzachili). Proceedings of an International Symposium. Athens, 2008, pp. 87-104.
- Govedaritsa B., Manzura I. Novye materialy rannego bronzovogo veka na Tiligulskom limane. *Stratum plus*. 2010, no. 2, pp. 299-308.
- Harrison R.J., Heyd V. The Transformation of Europe in the Third Millennium BC: The Example of 'Le Petit Chasseur I+III' (Sion, Valais, Switzerland). *Prähistorische Zeitschrift*. 2007, no. 82 (2), pp. 129-214.
- Horváth T., Svingor É., Molnár M. New Radiocarbon dates for the Baden Culture. *Radiocarbon*, 2008, no. 50 (3), pp. 447-458.
- Horváth T., Dani J., Pető Á., Pospieszny L., Svingor É. Multidisciplinary Contribution to the study of Pit Grave Culture Kurgans of the Great Hungarian Plain. *Transitions to the Bronze Age: Interregional Interaction and Socio-Cultural Change in the Third Millennium BC Carpathian Basin and Neighbouring Regions* (eds. V. Heyd, G. Kulcsár, V. Szeverenyi). Budapest, 2013, pp. 153-180.
- Hristov M. Dubene and its Probable Contacts with the Aegaeo-Anatolian Region. *Early Bronze Age Troy: Chronology, Cultural Development and Interregional Contacts* (eds. E. Pernicka, S. Ünlüsoy, S. Blum). Bonn, 2007, pp. 229-237.
- Iessen A.I. Grecheskaia kolonizatsiia Severnogo Prichernomoria. Ee predposylki i osobennosti. Leningrad, 1947.
- Iarvoi E.V. Kurgany epokhi eneolita-bronzy Nizhnego Podnestrovia. Kishinev, 1990.
- Ivanova S.V. Sotsialnaia struktura naseleniia iamnoi kultury Severo-Zapadnogo Prichernomoria. Odessa, 2001.
- Ivanova S.V. Prirodnye resursy i ekonomika drevnikh obshchestv. *Stratum plus*. 2010, no. 2, pp. 49-99.
- Ivanova S.V. Kulturno-istoricheskie kontakty naseleniia Severo-Zapadnogo Prichernomoria v rannem bronzovom veke: Zapad-Vostok. *Stratum plus*. 2013, no. 2, pp. 199-258.
- Jovanovič B. Silver in the Yamna (Pit-Grave) Culture in the Balkans. *The Journal of Indo-European Studies*. 1993, no. 21 (3-4), pp. 207-214.
- Kalicz N. Die Pécelér (Badener) Kultur und Anatolien. Budapest, 1963.
- Kassianidou V., Knapp A. Archaeometallurgy in the Mediterranean: the Social Context of Mining, Technology and Trade. *The archaeology of Mediterranean prehistory* (eds. E. Blake, B. Knapp). Oxford, 2005, pp. 215-251.

- Katincharov R. Rannii bronzovyi vek Frakii i ego kulturnye sviazi i vzaimootnosheniia s sosednimi oblastiami. Kavkaz v sisteme paleometallicheskih kultur Evrazii. *Materialy mezhdunarodnoi nauchnoi konferencii* (ed. U.Yu. Kochkarov). Tbilisi, 1987, pp. 168-175.
- Klein L.S. Drevnie migratsii i proiskhozhdenie indoevropskikh narodov. 2007. http://www.archaeology.ru/Download/Klejn/Klejn_2007_Drevnie_migratsii.pdf [Data zvernennia 23 veresnia 2018].
- Klochko V.I. Narody moria ta Pivnichne Prychornomoria. *Arkheolohiia*. 1990, no. 1, pp. 10-17.
- Krauß R. Troy, Baden Culture and Corded Ware - Correlations in the Balkan-Carpathian Region at the Turn of the 4th Millennium BC. *Western Anatolia before Troy Proto-Urbanisation in the 4th Millennium BC?* (eds. B. Horejs, M. Mehofer). Vienna, 2014, pp. 261-274.
- Leshtakov K. Galabovo pottery and a new synchronization for the bronze age in Upper Thrace with Anatolia. *Anatolica*, 2002, no. 28, pp. 171-211.
- Leshtakov K. Troy and Upper Thrace: What Happened in the EBA 3? (Interrelations Based on Pottery Evidence). *Early Bronze Age Troy: Chronology, Cultural Development, and Interregional Contacts*. (eds. E. Pernicka, S. Ünlüsoy, S. Blum). An international conference. *Studia Troica Monographien*, 2014, pp. 321-337.
- Manzura I.V. Vladiushchie skipetrami. *Stratum plus*. 2000, no. 2, pp. 237-295.
- Manzura I.V. Raspisnaia keramika pozdnego eneolita na poselenii Orlovka-Kartal na Nizhnem Dunae. *Stratum plus*. 2018, no. 2, pp. 35-48.
- Mallory J.P. Usatovo Culture. *Encyclopedia of Indo-European Culture* (eds. J.P. Mallory, D.Q. Adams). London, 1997, pp. 614-615.
- Maran J. Das ägäische Chalkolithikum und das erste Silber in Europa. *Studien zur Religion und Kultur Kleinasiens und des ägäischen Bereiches. Festschrift für Baki Ögün zum 75 Geburtstag*. (ed. C. Işık). Bonn, 2000, ss. 179-193.
- Maran J. Seaborne Contacts between the Aegean, the Balkans and the Central Mediterranean in the 3rd Millennium BC: The unfolding of the Mediterranean world. *Between the Aegean and Baltic Seas: Prehistory across Borders* (eds. I. Galanaki, H. Tomas, Y. Galanakis and R. Laffineur). *Proceedings of the International Conference Bronze and Early Iron Age Interconnections and Contemporary Developments between the Aegean and the Regions of the Balkan Peninsula, Central and Northern Europe, University of Zagreb, 11-14 April 2005, Aegaeum*. 2007, no. 27, pp. 3-21.
- Merpert N.Ia. Eneolit iuga SSSR i evraziiskie stepi. Eneolit SSSR. *Arkheologiia SSSR*. Moskva, 1982, pp. 321-331.
- Nikolova L. Social transformations and evolution in the Balkans in the fourth and third millennia BC. *Reports of Prehistoric Research Projects*. 2000, no. 4, pp. 1-8.
- Nikolova L. Iamnaia kultura na Balkanakh (dinamika struktury pogrebalnogo obriada i sootnoshenie s drugimi kulturami rannei bronzy). *Stratum plus*. 2000, no. 2, pp. 423-458.
- Nikolova L.K. arkhologii sotsialnykh izmenenii (po materialam pozdnego doistoricheskogo perioda na Balkanakh). *Stratum plus*. 2001-2002, no. 2, pp. 280-294.
- Nikolova L. Social changes and cultural interactions in later Balkan prehistory later fifth and fourth millennia cal BC. *Reports of Prehistoric Research Projects*. 2005, no. 6-7, pp. 87-96.
- Nikolova L. K voprosu o kompleksnoi kulturnoi modeli genezisa bronzovogo veka na Balkanakh (IV tys. do n. e.): nakoplenie bogatstva. *Stratum plus*. 2016, no. 2, pp. 99-104.
- Nikolova L., Dzhanzheva T. *Interactions and complexity in early bronze age in Western Thrace*. 2005. Rezhym dostupu: <http://www.ianthropology.org/zagreb2005> [Data zvernennia 23 veresnia 2018].
- Nikulitce A. Iuvelirnye izdeliia iz zolota i serebra, obnaruzhennye pri raskopkakh pamiatnikov epokh eneolita i bronzy (po materialam iz fondov NMAIM). *Tyragetia*, 2009, no.3 (1), pp. 157-168.
- Ostroverhov A.S. Stekliannye busy v pamiatnikakh pozdnego Tripolia. *Novye materialy po arkhologii Severo-Zapadnogo Prichernomoria* (red. V.N. Stanko). Kyiv, 1985, pp. 174-180.
- Özdoğan M. The Beginning of Neolithic Economies in Southeastern Europe: An Anatolian Perspective. *Journal of European Archaeology*. 1997, no. 5 (2), pp. 1-33.
- Panayotov I. Yamnata kulytura v Balgarskite zemi. *Razkopki i prouchvania*, vol. 21. Sofia, 1989.
- Patokova E.F. Usatovskoe poselenie i mogilniki. Kyiv, 1979.
- Patokova E.F., Petrenko V.G., Burdo N.B., Polishchuk L.Yu. Pamiatniki tripolskoi kultury v Severo-Zapadnom Prichernomorie. Kyiv, 1989.
- Petrenko V.G. Zoloto i srebro v eneolite Severo-Zapadnogo Prichernomoria. *Novye stranitsy drevnei istorii Iuzhnoi Ukrainy. Tezisy dokladov mezhdunarodnoi konferencii*. Nikolaev, 1997, pp. 31-32.
- Petrenko V.G. O pogrebalnykh pamiatnikakh Usatovskogo tipa na Tiligule. *Zemledelcty i skotovody Drevnei Evropy. Problemy, novye otkrytiia, gipotezy*. Kyiv; Sankt-Peterburg, 2012, pp. 161-169.
- Petrenko V.G. Usatovskaia kultura. *Drevnie kultury Severo-Zapadnogo Prichernomoria* (eds. I.V. Bruiako, T.L. Samoilova). Odessa, 2013, pp. 163-210.
- Petrenko V., Kaizer E. Kompleksnyi pamiatnik Maiaki: novye izotopnye daty i voprosy khronologii razlichnykh kultur. *Materialy po arkhologii Severnogo Prichernomoria*. 2012, no. 12, pp. 31-61.
- Petrin V.F. Nizhnee Podnestrovo kak etalon arkhologo-petrograficheskogo poligona. *Chobruchskii arkhologicheskii kompleks i drevnie kultury Podnestrovia*. Materialy polevogo seminar (ed. E.V. Iarovoi). Tiraspol, 2000, pp. 178-182.
- Primas M. Gold and silver during the III-rd Mill. Cal. BC. *Prehistoric Gold in Europe: mines, metallurgy, and manufacture* (eds. G. Morteani, J.P. Northover). Dordrecht, 1995, pp. 77-114.
- Primas M. Innovationstransfer vor 5000 Jahren. Knotenpunkte an Land- und Wasserwegen zwischen Vorderasien und Europa. *Eurasia Antiqua* 2007, no. 13, pp. 1-19.

- Rassamakin Ju. Ja. Die nordpontische Steppe in der Kupferzeit. Gräber aus der Mitte des 5. Jts. bis Ende des 4. Jts. v. Chr. *Archäologie in Eurasien*, Bd. 17, Mainz, 2004.
- Renfrew C. The Autonomy of the South-East European Copper Age. *Proceedings of the Prehistoric Society*. 1970, no. 35, pp. 12-47.
- Roman P. Forme de manifestare cultural din eneoliticul tarziu si perioada de tranzitie spre epoca bronzului. *Studii si cercetari de istorie veche si archeology*. 1981, no. 32 (1), pp. 21-42.
- Roman P. Kultury Chernavoda v evropeiskom kontekste. *Indoevropskaia istoriia v svete novykh issledovanii* (ed. N.A. Nikolaeva). Moskva, 2010, pp. 93-98.
- Ryndina N.V., Konkova L.V. O proiskhozhdenii bolshikh usatovskikh kinzhalov. *Sovetskaia arkheologiia*. 1982, no. 2, pp. 30-42.
- Ryndina N.V. Drevneishee metalloobrabatyvaiushchee proizvodstvo iugo-vostochnoi Evropy (istoki i razvitie v neolite-eneolite). *Avtoreferat dyss... dokt. ist. nauk. Instituta arkheologii akademii nauk SSSR*. 1993.
- Ryndina N.V. Fenomen «serebristykh» pokrytii na izdeliakh iz myshiakovykh splavov rannego bronzovogo veka (iug Vostochnoi Evropy) *Drevneishe obshchnosti zemledel'tsev i skotovodov Severnogo Prichernomoria (V tys. do n. e. – V vek n. e.)*. Materialy III mezhdunarodnoi konferentsii (ed. E.V. Iarovoi). Tiraspol, 2002, pp. 92-96.
- Todorova H. Neue Angaben zur Neolithisierung der Balkanhalbinsel. (eds. N. Kalicz, E. Jerem, P. Raczky. *Morgenrot der Kulturen. Frühe Etappen der Menschheitsgeschichte in Mittel- und Südosteuropa. Festschrift für Nándor Kalicz zum 75. Budapest; Archaeolingua Alapítvány*, 2003, ss. 83-88.
- Treister M.Yu. Troianskie klady (atributsiia, khronologiia, istoricheskii kontekst). *Sokrovishcha Troi iz raskopok Genrikha Shlimana. Katalog vystavki* (ed. I.A. Danilova). Moskva, 1996, pp. 197-240.
- Włodarczak P. Kultura ziocka i problem genezy kultury ceramiki sznurowej w Małopolsce. (eds. J. Müller, J. Czebreszuk, J. Kneisel) *Na pograniczu światów. Studia z pradziejów światów baitycko-pontyjskiego ofiarowane Profesorowi Aleksandrowi Koško w 60 rocznicę urodzin*. Poznań, 2008, pp. 511-532.