

Находки эпохи бронзы у с. Деревка на Днепре

Резюме

На правом берегу Днепра у с. Деревка, южнее Кременчуга, на месте энеолитического поселения Д. Я. Телегин обнаружил следы обитания племен эпохи бронзы. Средняя бронза представлена здесь обломками сосудов катакомбной культуры и культуры многоваликовой керамики. Более многочисленны и разнообразны материалы поздней бронзы: кроме коллекции керамики, к ним принадлежит бронзовый кинжал и костяной псалий с тремя отверстиями в одной плоскости. Керамика близка к находкам в Змеевке, балке Демской, а тонкостенная и подлощенная посуда имеет аналогии в таких могильниках, как Федоровский, Компанийцевский и Широцкий. Керамика, а также кинжал и псалий дают возможность датировать находки поздней бронзы X—IX в. до н. э.

А. О. ЩЕПИНСКИЙ, О. М. ЧЕРЕПАНОВА

Пам'ятки античного часу на березі Каркінітської затоки

Північна частина Тарханкутського півострова і береги Каркінітської затоки Чорного моря археологами вивчені дуже слабо. Тут було відоме лише одне скіфське поселення поблизу с. Володимирівка¹. Значно більше пам'яток цього часу відкрито в південній частині Тарханкутського півострова, на ділянці від Євпаторії до Чорноморська².

З 1966 р. на півночі Тарханкута, в зоні будівництва Роздольненського і Чорноморського відгалужень Північно-Кримського каналу, археологічні розвідки проводить Північно-Кримська експедиція, яка виявила в прибережній зоні ряд нових пам'яток античного часу. Це поселення і окремі знахідки ліпної кераміки та фрагментів амфор у районі Портового і Роздольного, Гусівки, Веселої Долини й в інших місцях (рис. 1, 1, 2). Як правило, вони бідні на археологічний матеріал, хоч займають значну площу, культурний шар простежується слабо. Знахідки кісток домашніх тварин, зернотерок і наявність зернових ям вказують на землеробсько-скіфський характер поселень. Розташовані вони поблизу невеликих морських бухт і заток. Основна кількість археологічного матеріалу, зібраного на цих пам'ятках, може бути віднесена до III—II ст. до н. е.³

Восени 1970 р. під час обстеження Тарханкутським загonom тієї ж експедиції морського узбережжя поблизу с. Северне Чорноморського району відкрито ще одне пізньоскіфське городище (рис. 2)⁴. В береговому обриві виявлено 12 зернових ям глибиною до 2, діаметром дна 0,7—1,5 м. Поряд знайдено кілька зернотерок. Тут же чітко проступають контури землянки довжиною близько 5 і глибиною 2 м. Культурний шар поселення (довжиною до 1,5 м), заповнення господарських ям і землянки мають значні домішки попелу, часто трапляються розколоті кістки тва-

¹ П. Н. Шульц. Исследования Неаполя Скифского.— ИАДК. К., 1957, стор. 63, рис. 1.

² А. Н. Щеглов. Основные этапы истории Западного Крыма в античную эпоху.— Античная история и культура Средиземноморья и Причерноморья, Л., 1968, стор. 332—342.

³ А. А. Щепинский, Е. Н. Черепанова. Северное Присивашье. Симферополь, 1969, стор. 326—327.

⁴ А. А. Щепинский. Исследования в степном Крыму.— Археологические открытия 1971 г. М., 1972, стор. 326.

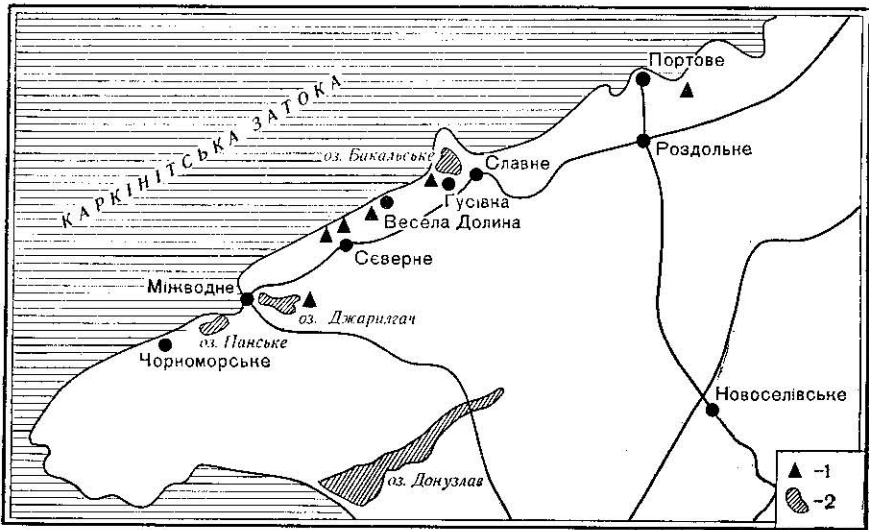


Рис. 1. Місцезнаходження пам'яток античного часу на березі Каркінитської затоки на ділянці від с. Міжводного до Перекопського перешийка:
 1 — поселення і городища; 2 — солоні озера.



Рис. 2. Городище Маслини в ур. Чеголтай поблизу с. Северного.

рин, фрагменти пізньоскіфської ліпної кераміки, амфор і т. д. (рис. 3, 4). В північно-західній частині поселення, там, де берег обривається, наявні залишки стіни товщиною 1,7 м. Вона складена з великих (до $1,5 \times 0,8 \times 0,7$ м) необроблених каменів, забутовка з дрібного каміння.

За 0,5 км на захід було розташоване друге поселення, про що свідчать залишки кам'яних споруд, знахідки ліпної скіфської кераміки, уламки амфор, зернотерки. Ці пам'ятки, поряд з поселеннями, виявлені експедицією в попередні роки, дають підставу припускати, що в античний час північно-східне узбережжя Кримського півострова в районі Каркінітської затоки майже на всій відстані від Перекопа до Калос Лімена (Прекрасної Гавані), біля с. Чорноморського, було густо заселене. Одну з головних галузей господарства цього населення степового Криму становило землеробство.

В с. Міжводному, де в 1967 р. було знайдено зображення Геракла на спочинку, а потім досліджено давньогрецький будинок⁵, вчитель місцевої школи В. С. Герасименко люб'язно познайомив нас з новими цікавими знахідками (рис. 4). Одна з них — уламок білої мармурової статуетки, від якої збереглася середня частина; голова і нижня частина

Рис. 3. Знахідки з території городища Маслини.

відламані; висота фрагмента 18, ширина 16 см. Статуетка напівоб'ємна, ззаду гладка. Зображує вона жіночу постать у фас. Фігурка стоїть, на ній високо підперезаний хітон, який чітко окреслює талію і груди. Наки-

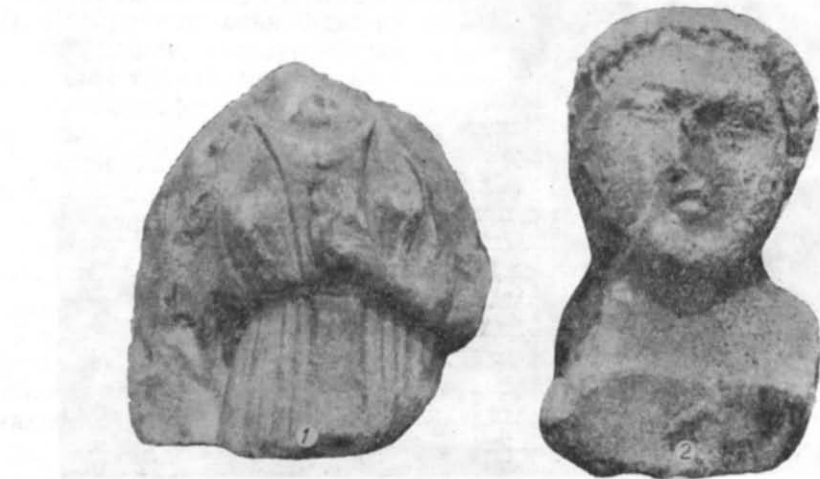


Рис. 4. Античні статуетки з с. Міжводного.

нутий на плечі плащ покриває спину. Нижче пояса складки хітона розділені широкою гладкою смугою. Загалом одяг має явно грецький ха-

⁵ Т. Н. Высоккая. Древнегреческие поселения в пос. Межводное. — Археологические открытия 1968 года. М., 1969, стор. 295—296.

рактир. Ліва рука зігнута в лікті і тримає біля грудей якийсь предмет. Права (мабуть, опущена вниз) відбита.

Друга знахідка — погруддя юнака з коротким кучерявим волоссям і масивною шиєю, яка переходить в прямокутну основу. Старанно передані риси обличчя, повні щоки, низьке чоло, важке підборіддя є свідченням того, що майстер прагнув до індивідуалізації портрета. Висота погруддя 24, ширина в основі 12 см. Матеріал — щільний дрібнозернистий вапняк; лівий бік обличчя пошкоджений.

Якщо перша знахідка привізна, то друга, напевне, є місцевим виробом. Зважаючи на характер цих пам'яток та клейма на амфорах і черепиці, монетах і чернолаковому посуді, вони датуються в межах IV—II ст. до н. е.

А. А. ЩЕПІНСКИЙ, Е. Н. ЧЕРЕПАНОВА

Памятники античного времени на берегу Каркинитского залива

Резюме

Северо-Крымской археологической экспедицией ИА АН УССР в северной части Тарханкутского полуострова на берегу Каркинитского залива обследован ряд памятников античного времени: городищ и поселений в районе сел Портового, Раздольного, Гусевки, Веселой Долины, Северного и др. В районе последнего обнаружен наиболее мощный культурный слой с лепной скифской и гончарной античной керамикой, остатками каменных сооружений и другими находками. Среди них, в частности, наличие зерновых ям и зернотерок, а также многочисленные кости животных свидетельствуют о земледельческо-скотоводческом характере памятников. Археологический материал в основном датируется III—II вв. до н. э.

В с. Межводном на месте богатой древнегреческой усадьбы найдены античные статуэтки. Одна из них представляет мраморную полуобъемную фигурку женщины в хитоне, а другая — известняковый бюст юноши. Предварительно их можно датировать в пределах IV—II вв. до н. э.

В. К. ВОЛЯНИК

Могильник черняхівської культури у верхів'ях р. Горинь

Могильник на хут. Зіновеччина, поблизу с. Бережанка Лановецького району Тернопільської області, виявлено автором 1971 р. Він знаходиться на правому березі безіменної правої притоки р. Горинь. В 1972 р. тут проведено розкопки * на площі 507 м² (рис. 1). Край могильника зруйновано кар'єром. Тут знайдено битий та цілий посуд, вироби з металу, людські кістки. Нами досліджено дев'ять поховань. З них шість тілопокладень і три тілоспалення.

Поховання № 1 відкрите на глибині 0,7 м від сучасної поверхні (рис. 2, 4) в ямі прямокутної форми розмірами 1,82×0,5 м. Верхня частина західної стінки ями частково пошкоджена кар'єром. Контури її простежено на глибині 0,2 м. Тілопокладення орієнтоване головою в північно-західному напрямку. Кістяк лежав на спині у витягнутому положенні. Череп повернутий вправо. Права рука дещо відхилена від тулуба. Фаланги пальців рук і ніг відсутні. Деякі з них виявлені в норах гризунів.

* Наукове керівництво розкопками здійснював В. Д. Баран.