

Ю. Н. МАЛЕЕВ

Мегалитические гробницы на Тернопольщине

Резюме

Важной группой памятников III тысячелетия до н. э. на территории Западной Подолии являются погребения культуры шаровидных амфор, известные до сих пор на этой территории исключительно из погребений и случайных находок. Поэтому очень важны новые археологические находки, относящиеся к этой культуре. Такой новый фактический материал дали два погребения в каменных гробницах, исследованные осенью 1964 г. разведкой Института общественных наук Львовского университета близ сел Довге и Хартоновцы на Тернопольщине.

Гробница в с. Довге Тербовельского р-на была обнаружена в ур. Збыч на юго-западном склоне возвышенности над старой поймой р. Серет. Крышкой гробницы служила прямоугольная плита. Стенки гробницы были составлены из поставленных на ребро каменных плит. Цельная плита, положенная горизонтально, служила дном, на котором находились три скелета. Находящийся в юго-западной части гробницы женский скелет лежал в скорченном положении. В верхней части скелета найдено 10 янтарных трубчатых бусин. Этому же скелету принадлежат и две костяные пряжки. В северном углу гробницы стоял глиняный сосуд. Второй скелет находился в средней части гробницы, у ее юго-западной стены. Погребенный лежал скорченно на левом боку. Третий скелет находился в юго-восточной части гробницы в сидячем положении. За его спиной стояла другая шаровидная амфора. Кроме указанного инвентаря в гробнице были обнаружены кремневый топор и желвак.

Вторая гробница была обнаружена осенью 1958 г. в ур. Други гоны у с. Хартоновцы Залещицкого района и предварительно исследована О. С. Туром. Она располагалась на северном склоне небольшой возвышенности. Гробница была ориентирована по линии северо-запад — юго-восток. За северо-восточной стеной гробницы находился завал камней неправильной формы. Гробница в Хартоновцах, как и предыдущая, была сооружена из каменных плит. В ней находились два скелета в скорченном положении. Перед лицом мужского скелета находился большой кремневый топор, а ближе к северному углу — шаровидный сосуд. В восточном углу стоял другой сосуд, возле которого лежали кремневый отщеп и костяное острие, а неподалеку меньший кремневый топор и кремневый нож. В южном углу гробницы стоял еще один сосуд.

Описанные погребения являются первыми за последнее время документированными объектами культуры шаровидных амфор на Подолии.

М. І. ОСТРОВСЬКИЙ

Поховання культури шнурової кераміки поблизу с. Липа Ровенської області

Надзвичайно багате на різноманітні археологічні пам'ятки с. Липа Дубнівського району, Ровенської області. Зокрема, наприкінці 1930-х років в урочищах Загуменна та Під Пустухою було відкрито поховання культури шнурової кераміки, які належать до типу недостатньо вивчених пам'яток і являють собою значну наукову цінність.

Могильник в ур. Загуменна знаходився на північно-західній околиці села, на віддалі близько 250 м від р. Липки, на її першій надзаплавній терасі. За свідченням мешканців, тут часто виорювались куски каміння

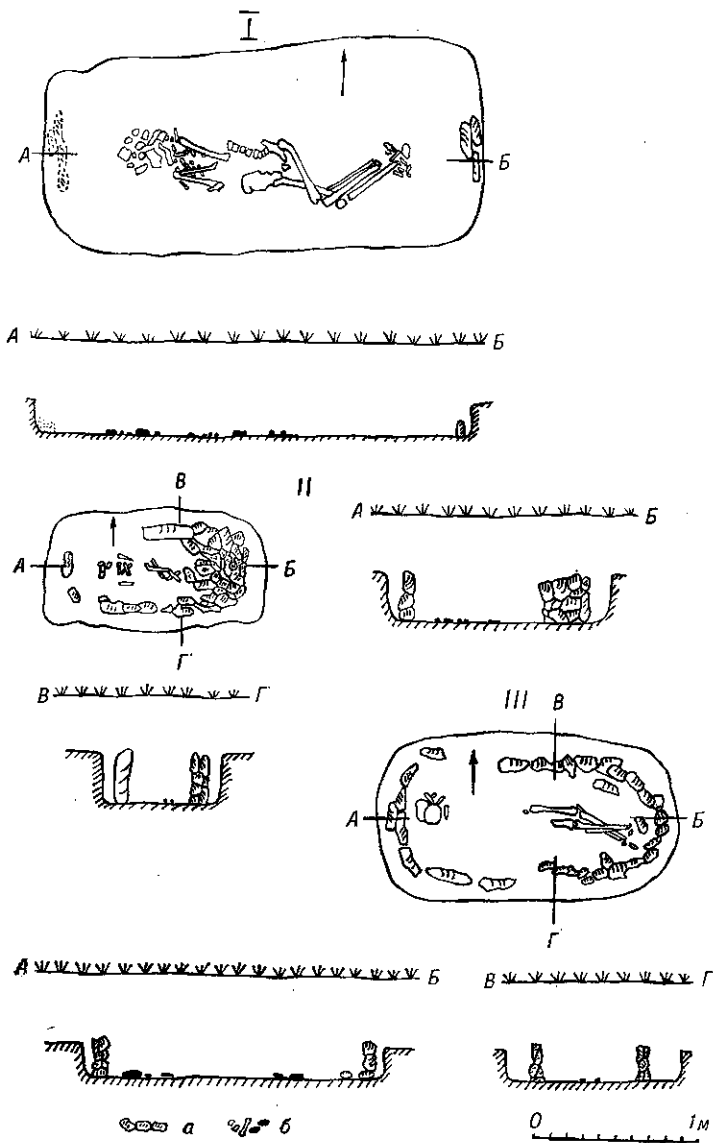


Рис. 1. Поховання I—III в ур. Загуменна поблизу с. Ліпа (план та розріз):

a — каміни; *б* — кістки похованих.

та людські кістки. В 1939 р. було відкрито три поховання в кам'яних гробницях. Розкопками автора встановлено, що поховання були вже значно пошкоджені. Гробниці побудовані з необроблених шматків вапнякового пісковика, розміщені на відстані 0,7—0,8 м одна від одної.

Поховання № 1 (рис. 1, I) виявлено на глибині 0,56 м від поверхні ґрунту. Могильна яма, заповнена темнішою землею, чітко простежувалась на фоні жовтого суглинку на глибині 0,36 м від сучасного горизонту. Вона мала форму прямокутника, розміром $1,2 \times 2,65$ м, і орієнтована зі сходу на захід. На її дні знаходився кістяк чоловіка віком близько 45 років, який лежав на правому боці головою на захід у чуть скорченому положенні, з підігнутими в колінах ногами і зложеними перед обличчям руками. Череп похованого був розбитий під час земляних робіт. В північній частині могильної ями знайдено кілька грудок випале-

ної глини та окремі вуглини. В ногах похованого, біля східної стінки могильної ями, знаходились три поставлені на ребро плитки вапнякового пісковика. За словами очевидців, кілька таких каменів знайдено біля західної стінки ями. Ці залишки кам'яної конструкції є, мабуть, рештками стінок гробниці, знищеної земляними роботами. Ніякого інвентаря біля кістяка не виявлено.

Поховання № 2 (рис. 1, II). На глибині 0,36 м від поверхні ґрунту виявлено гробницю, розміром близько 0,55×1,15 м, побудовану

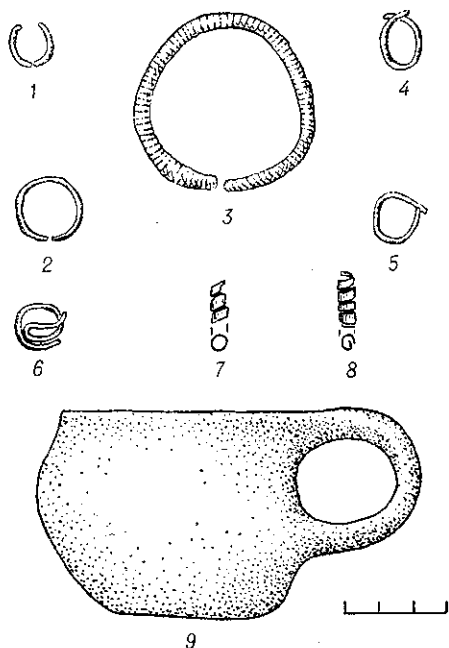


Рис. 2. Інвентар поховань поблизу с. Липа:

1, 2, 3 — браслет; 5 — сережки; 4 — сережка; 6 — скроневе кільце; 7, 8 — пронизки; 9 — черпак.

з кусків каменю. Довкола стін гробниці, на віддалі 0,08—1,12 м від них, простежено слід могильної ями, розміром 0,75×1,35 м, орієнтованої зі сходу на захід. Стінки гробниці, товщиною 0,12—0,3 м та висотою 0,3 м, краще збереглися у східному її кінці, де вдалось простежити й рештки перекриття гробниці з таких же кусків каменю. В західному кутку могильної ями кам'яна конструкція гробниці дуже пошкоджена під час земляних робіт. Слід зазначити, що камені гробниці зверху були обпалені, а в щілинах між ними знаходились дрібні залишки деревного вугілля (сосна й дуб) та зола. Вуглини, попіл та грудки випаленої глини зустрічались в могильній ямі до глибини 0,47 м від поверхні ґрунту. На дні гробниці (на глибині 0,65 м від сучасного горизонту) виявлено рештки пошкодженого кістяка дитини. В первісному стані лежали лише кістки рук і ніг та окремі фрагменти черепа, розміщення яких свідчить, що похований покладений у скорченому положенні і орієнтований головою на захід. Його права нога зігнута в коліні майже під прямим кутом, ліва випростана, руки зложені долонями біля обличчя. За головою похованого стояв глиняний черпак з увігнутим денцем, опуклим тулубом, легко піднесеною над рівним краєм вінець петельчастою ручкою (рис. 2, 9). Зовнішня поверхня ручки прикрашена поздовжнім жолобком. Поверхня посудинки світло-коричнева, згладжена.

Поховання № 3 (рис. 1, III). Могильна яма простежувалась на глибині 0,43 м від сучасної поверхні ґрунту. Вона мала прямокутну форму з заокругленими кутами, розміром 1,03×1,83 м. Залишки кам'яної гробниці, частково знищеної в середній її частині, виявлено на глибині 0,38 м від сучасного рівня. Стінки гробниці, заввишки 0,23—0,25 м та завтовшки близько 0,1 м, побудовані з кусків каменю. На дні гробниці (на глибині 0,62 м від поверхні) знаходився кістяк жінки віком 35—40 років. Його верхня частина була порушена, череп розбитий. Положення кісток свідчить, що похована лежала на лівому боці, головою на захід. Її ліва нога була легко зігнута в коліні, права — випростана. Біля лівого коліна знайдено невеликий крем'яний відщепок без слідів ретуші, біля черепа — дві пронизки зі спіралью зігнутої вузької мідної стрічки (рис. 2, 7, 8), в землі, яка заповнювала череп, — ще одна подібна пронизка та скроневе кільце з округлого в розрізі дроту, один кінець якого відігнутий у зворотному напрямку і утворює петельку (рис. 2, 6).

Найближчі аналогії інвентарю поховань в Липі знаходимо на Захід-

ному Поділлі та серед пам'яток типу Хлопце (Польца) — Веселе (Словаччина). Черпаки, близькі до знайденого в похованні № 2, але прикрашені шнуровим орнаментом, відомі з поховань поблизу сіл Якторова (сучасна Ясенівка)¹, Чижикова² і Ріпнева³ Львівської області, з могильника поблизу місцевості Веселе в Словаччині⁴ та з території Польщі⁵. В похованні близько с. Почапи Львівської області знайдено намісто із спіральних пронизок, аналогічних знайденим в похованні № 3 неподалік с. Липи⁶. Скроневе кільце з поховання № 3 належить до типу прикрас, відомих з с. Якторова Львівської області⁷ і Передівання Івано-Франківської області⁸.

Поховання культури шнурової кераміки в гробницях, побудованих з кусків каменю, відомі ще в кількох місцевостях Ровенської області⁹.

Поховання в ур. Під Пустухою неподалік с. Липа було зруйноване під час орання. Серед кісток знайдено металеві (мідні або бронзові) прикраси, що зберігаються в Дубнівському краєзнавчому музеї: браслет з тупими кінцями (рис. 2, 4), три серезки з загостреними кінцями (рис. 2, 1—3) і одна серезка з розклепаного дроту (рис. 2, 5). Два аналогічні браслети входили до скарбу бронзових речей культури шнурової кераміки з с. Стубло (сучасне с. Стеблівка) Ровенської області¹⁰. Серезку було знайдено в одному з поховань близько с. Веселе в Словачії¹¹.

Поховання поблизу с. Липа відноситься до раннього періоду бронзової доби і може бути датоване приблизно початком II тисячоліття до н. е. Однак відсутність детально розробленої абсолютної хронології культури шнурової кераміки не дозволяє поки що докладніше визначити вік цих пам'яток. Можна лише навести думку польського археолога Я. Махніка, який схильний датувати синхронну нашим пам'яткам групу Хлопце — Веселе приблизно 1900—1800-ми роками до н. е.¹²

¹ Я. Пастернак. Перша бронзова доба в Галичині.— ЗНТШ, т. CLII, № 11. Львів, 1933, табл. III, 3.

² М. Ю. Смишко. Богатое погребение начала нашей эры в Львовской области.— СА. М., 1957, № 1, табл. I, 9.

³ В. Д. Баран. Поховання культури шнурової кераміки коло с. Ріпнів (Ріпнів II), Львівської області.— МДАПВ, вип. 3. К., 1961, рис. 2, 1.

⁴ V. Budinský-Krička. Gräberfeld der späten schnurkeramischen Kultur in Veselé.— SA, XIII, № 1. Bratislava, 1965, табл. V, 4, 7, 10, 20; VI, 1, 4, 11, 12, 15 та ін.

⁵ J. Machnik. Uwagi o wczesnej fazie epoki brązu w dorzeczu górnej Wisły i Dniestru.— Sprawozdania z posiedzeń Komisji Oddziału PAN w Krakowie, lipiec — grudzień. Kraków, 1960, рис. 1, a, c, d.

⁶ Я. Пастернак. Перша бронзова доба..., табл. I, 7.

⁷ Там же, табл. II (нижній ряд зліва).

⁸ L. Koziowski. Zarys pradziejow Polski południowo-wschodniej. Lwów, 1939, tabl. XIII, 8—10.

⁹ П. К. Федоренко. Могильник с. Городка Ровенского уезда, Волынской губернии.— Труды общества исследователей Волыни, т. XIII, вып. 1. К., 1915, стор. 1—11; Kostrzewski. Od mezolitu do okresu wędrówek ludów.— «Encyklopedia Polski», IV, cz. 1. 1939—1948. Kraków, стор. 206; И. К. Свешников. Памятники культуры шнуровой керамики села Здолбича УССР.— КСИА АН УССР, вып. 85. М., 1961, стор. 55—58, рис. 18.

¹⁰ W. Antoniewicz. Der in Stublo in Wolhynien aufgefundenene Bronzeschatz.— ESA, IV. Helsinki, 1930, рис. 9, 12.

¹¹ V. Budinský-Krička. Вказ. праця, табл. VII, 15.

¹² J. Machnik. Stosunki kulturowe na przelomie neolitu i epoki brązu w Malopolsce.— Materiały do prahistorii ziem polskich, cz. III, Epoka brązu, z. 1. Warszawa, 1967.

М. И. ОСТРОВСКИЙ

Погребения культуры
шнуровой керамики
близ с. Липа Ровенской области

Резюме

Публикуются памятники культуры шнуровой керамики близ с. Липа Ровенской области, открытые в конце 30-х годов, дающие представление об обряде погребений и солгвождающем инвентаре. Они относятся к раннему периоду эпохи бронзы и могут быдатинованы приблизительно началом II тысячелетия до н. э., синхронные памятникам группы Хлопице — Веселе (1900—1800-е годы до н. э.).

В. В. ОТРОЩЕНКО

Про зображення
на сокирці
доби пізньої бронзи з Керчі

Серед нечисленних пам'яток образотворчого мистецтва доби пізньої бронзи Північного Причорномор'я привертає увагу плоска бронзова сокирка з боковими виступами та широкою п'яткою (обухом), що походить з Керчі (рис. 1, 1) ¹. На обох площинах знаряддя вирізьблена фігурка рогатої тварини, у якій над головою знак у вигляді вписаного коло хреста. Трохи нижче від знака (його з певністю можна назвати солярним) зображені концентричні півкола, що розходяться від бічних виступів.

Рідкісна знахідка привернула увагу дослідників. Було встановлено, що вона походить з Малої Азії, де для неї знайдені близькі аналогії ². О. О. Йессен вказав на вагомість керченської знахідки як свідчення існування торговельних зв'язків між степовим Причорномор'ям та Малою Азією в доскіфські часи ³. О. М. Джапарідзе на підставі аналізу мистецтвостей використання предметів такого типу дійшов висновку, що вони могли застосовуватись саме як сокири ⁴, а Й. Ядін вважає їх бойовими сокирами ⁵. А. О. Щепінського керченська сокирка цікавить як предмет — носій солярного знака ⁶.

Однак ніхто з археологів не зробив спроби розгадати зміст рисунка, вирізьбленого на сокирці. По-різному тлумачилось зображення тварини з коротким тулубом, стрункими ногами, довгастою і вузькою голівкою, яку прикрашали великі роги. Ось деякі з визначень: «бик» ⁷

¹ А. Таїлгрен. La Pontide Préscythique.— ESA, II. Helsinki, 1926, стор. 180 рис. 103.

² Б. А. Куфтин. Урартський «колумбарий» у подножжя Арарата и куро-аракський неолит.—Вестник Государственного музея Грузии, XIII. Тбилиси, 1944, стор. 30, рис. 23а, 7—11.

³ А. А. Йессен. Греческая колонизация Северного Причерноморья. Л., 1947, стор. 32.

⁴ О. М. Джапаридзе. Бронзовые топоры Западной Грузии.—СА, XVIII, 1953, стор. 295, 296.

⁵ Y. Yadin. The art of warfare in Biblical lands. London, 1963, стор. 184—185.

⁶ А. А. Щепинский. Солярные изображения эпохи бронзы из Крыма.—СА, 1961, № 2, стор. 231.

⁷ А. А. Йессен. Вказ. праця, стор. 32.