

М. Б. БАРБОН, С. С. БЕРЕЗАНСЬКА

## ПОСЕЛЕННЯ СОСНИЦЬКОГО ТИПУ БІЛЯ с. ЗАЗИМ'Є НА КИЇВЩИНІ

У 1963 р. при обстеженні околиць с. Зазим'є Бориспільського району в ур. Стайки виявлено поселення епохи бронзи<sup>1</sup>, розмішене за 2 км від ріки Десни в широкій долині.

Виявлене поселення міститься на одній з височин, що тягнеться з півночі на південь до двох кілометрів. Височина розділена невеликою сідловиною на дві більш високі ділянки, що підіймаються над луками на 2—3,5 м і затоплюються тільки у великі повені. Зі сходу, півдня і заходу її оточують заболочені озера, мабуть, залишки від старих русел Десни.

Найбільшу висоту (до 3 м) височина має в південній частині, де і було виявлено найбільше знахідок. На одній з ділянок височини (150 × 100 м), на свіжозораній поверхні були добре помітні світлі плями сірувато-попелястого кольору, які при розчистці виявились слідами стародавніх жител, що супроводжувалися керамікою, камінням та обпаленими кістками тварин.

На цій же ділянці було виявлено і розчищено яму, можливо заглиблене житло, бо на дні ями простежено сліди від вогнища. Яма, довжиною понад 4 м, мала досить правильну прямокутну форму і рівне дно. В її заповненні і навколо неї знайдено значну кількість уламків посуду, пряслиця, крем'яні скребки, вістря до стріл, уламки зернотерки, розколоті й обпалені кістки тварин, крем'яні відколи і чимало незакінчених крем'яних виробів. Можливо, тут знаходилась майстерня, де виготовляли крем'яні речі. Тут же, на південному краю височини, на відстані 50 м від житла, знайдена ливарна чотирикутна формочка. Раніше на цьому місці було знайдено два кельти, які зараз загублені.

За 1 км на південь від поселення Савичина, на городах, при копанні ям, нерідко зустрічаються людські кістки, можливо, залишки могильника, що належав поселенню.

Більша частина кераміки, зібрана на поселенні, відноситься до епохи бронзи. Це — уламки посуду сіруватого і темно-червоного кольору, виготовленого з глини з домішкою піску, зерен кварцу і слюди. Вони добре випалені, внутрішня та зовнішня поверхні старанно і рівномірно згладжені. Судячи з фрагментів, посуд мав так звану тюльпаноподібну форму — високий стрімкий тулуб з плавно відігнутими назовні вінцями, з потовщеним косо та прямо зрізаним краєм, і маленьким плоским дном без закраїнки.

<sup>1</sup> Поселення знайдене М. Б. Барбоном. Повторне обслідування проведене С. С. Березанською.

Більшість таких посудин прикрашено прокресленим орнаментом (рис. 1, 1—3, 7, 10). Крім того, на цьому посуді зустрічається орнамент з скрізних проколів (рис. 1, 1, 2) та косих смужок (рис. 1, 3—5, 8). Смуги утворюють порожні або заштриховані трикутники (рис. 1, 10—

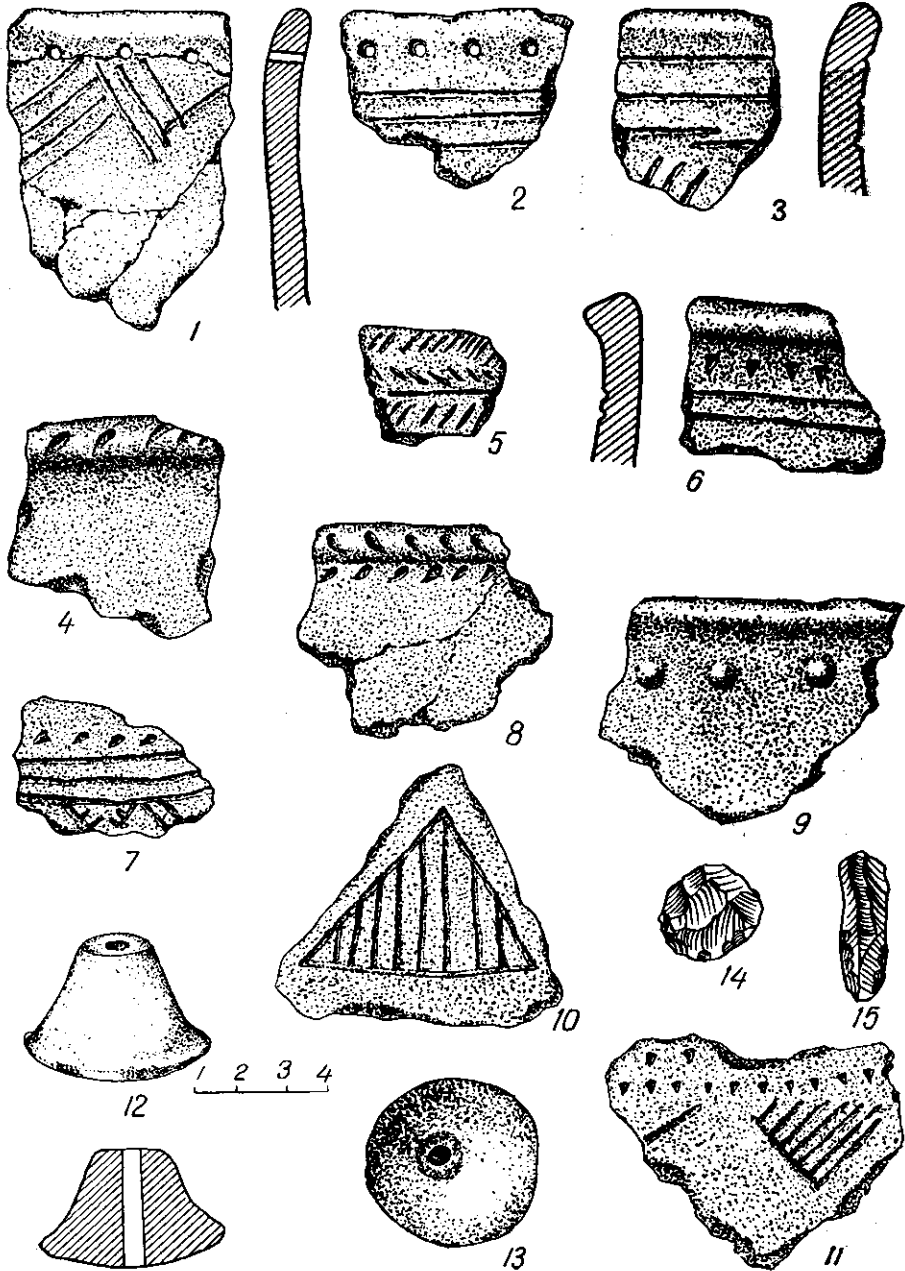


Рис. 1. Речовий матеріал з поселення.

11), паралельні пояси, овали. Зустрічаються уламки посудини, що мали, мабуть, приземистий і більш опуклий тулуб, короткі відігнуті назвні вінця. Цей посуд, як правило, прикрашався наколами, нанесеними зовні або з внутрішнього боку (рис. 1, 9). Крім кераміки, знайдено два пряслиця: одне плоске, друге у вигляді зрізаного конуса (рис. 1, 12, 13). До часу поселення, можливо, повинні бути віднесені знахідки декількох скребоків (рис. 1, 14—15), виготовлених зі сколів кременю, крем'яні віст-

ря стріл трикутної форми та точильний камінь з крупнозернистого залізняка. За формою та розмірами цей точильний камінь нагадує так звані «випрямителі» катакомбного типу.

Форми посуду, характер його орнаментациї та такі технологічні ознаки як домішка великих зерен кварциту в глині дають підстави порівнювати це поселення з такими поселеннями як Мошни<sup>2</sup>. Але най-

більш близькими до нього є пам'ятки Сосницького типу (Волинцево, ур. Попова Левада, Іванівка)<sup>3</sup>, Пустинка<sup>4</sup> та ін., що складають найбільш східний варіант, культур тшинецько-комарівського кола.

Велике значення має знайдена тут чотирихвітна ливарна формочка для лиття чотирьох предметів: кельта та трьох долот. Формочка виготовлена із одного бруска сланцевого талька, прямокутної форми довжиною 14,5 см, шириною 4,5—5 см, товщиною 3—4 см. Кути бруска в декількох місцях збиті (рис. 2). Нижче подаємо короткий опис предметів, відбитих на формочці<sup>5</sup>.



Рис. 2. Ливарна формочка, на якій зображений негатив кельта.

1. Формочка для лиття кельта має форму витягнутого прямокутника з невеликим розширенням в його верхній частині, рівним лезом і овальною в розрізі втулкою, що закінчується рельєфним ободком. Довжина кельта 9 см, ширина леза 3,8 см. Поперечні розміри втулки 3×2 см. З одного боку формочки добре помітний проріз від вушка. Чи було у кельта друге вушко — неясно, бо частина матриці зіпсована.

Кельт був прикрашений трьома рельєфними пружками. Один пружок оперізує втулку нижче краю на 2 см. Два інших — променями розходяться від центра першої до кінця леза кельта (рис. 2; 3, 3).

2. Формочка для лиття втульчастого долота. Нижня частина формочки відбита. Збережена ділянка формочки відповідає верхній частині знаряддя, яка мала овальну втулку і рівні паралельні стінки, мабуть, клиноподібне лезо. Довжина частини, яка збереглася — 9 см, розміри овальної втулки — 2,5×2 см. Ширина кельта нижче втулки — 2 см. У верхньому правому куті формочки помітний литок (рис. 3, 2).

3. Формочка для лиття плоского долота. Частина формочки зіпсована. По уламку, який зберігся, можна припустити, що у формочці відливалось вузьке плоске долото, довжиною 14—15 см, ширина одного кінця 1 см, другого — 1,5 см, в середній частині — 1,2 см. Товщина долота 5,6 см (рис. 3, 4).

4. Формочка для лиття широкого плоского долота. Збереглась повністю. Являє негатив клиноподібного долота, довжиною 13,5 см. Ширина прямого леза — 3,2 см. Ширина верхньої обушкової частини — 1 см. Товщина в середній частині — 2,7 см (рис. 3, 1).

<sup>2</sup> В. А. Ильинская. Поселение поморской культуры у Мошни.— КСИА, вып. 10. К., 1960, стор. 48—68.

<sup>3</sup> С. С. Березанська. Пам'ятка періоду середньої бронзи на Десні та Сеймі. Археологія, т. XI. К., 1957, стор. 87, 94.

<sup>4</sup> С. С. Березанская. Поселение бронзового века у хутора Пустынка на Черниговщине. Археологические исследования на Украине 1965—1966. К., 1967, стор. 9—12.

<sup>5</sup> На малюнку 3 подано графічне зображення чотирьох боків матриці.

В цілому, чотири вироби, негативи яких відображені на формочці є, мабуть, своєрідним набором інструментів для обробки дерева.

Те, що на кельті є одно вушко з рельєфним пружком, який утворює підтрикутну арку, наближує його до кельтів старшого трансільванського типу та наводить на аналогії в Райгородській скарбі<sup>6</sup>, Коблеві,

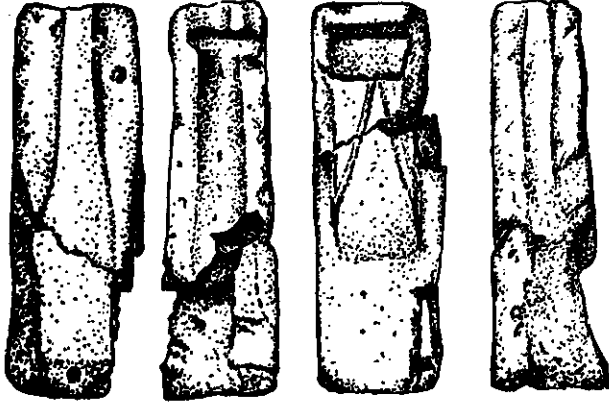


Рис. 3. Графічне зображення чотирьох боків ливарної формочки:

1 — широке плоске долото; 2 — втульчате долото; 3 — кельт;  
4 — вузьке плоске долото.

Маяцці та Кривому Куті<sup>7</sup>. Втульчате долото найближчу аналогію має у Красномаяцькому скарбі<sup>8</sup>, Малих Копанях<sup>9</sup>, у Волошському скарбі та на поселенні біля с. Капулівка<sup>10</sup>. Плоскі долота з боками, що розширюються до леза, знайдені в Малих Копанях<sup>11</sup>, Коблеві<sup>12</sup> та Острівці<sup>13</sup>. Майже всі наведені аналогії відносяться до так званого сабатинівського етапу зрубної культури і датуються в межах XIII—XI ст. до н. е. Так, імовірно, треба датувати і поселення в с. Зазим'ї.

М. Б. БАРБОН, С. С. БЕРЕЗАНСКАЯ

### ПОСЕЛЕНИЕ СОСНИЦКОГО ТИПА В с. ЗАЗИМЬЕ НА КИЕВЩИНЕ

#### Резюме

В 1963 г. в окрестностях с. Зазимье Бориспольского района в урочище Стайки было обнаружено и обследовано поселение поздней бронзы, относящееся к Сосницкому варианту тшинцеко-комаровской культуры. На поселении обнаружены следы жилища и очагов. Особый интерес представляет четырехсторонняя матрица для отливки кельта и трех долот. По аналогиям с изделиями из кладов Северного Причерноморья она относится к XIII—XI вв. до н. э. Литейная формочка является важным материалом для датировки памятников сосницкого типа.

<sup>6</sup> А. М. Лесков. О северопричерноморском очаге металлообработки в эпоху поздней бронзы.—Памятники эпохи бронзы юга Европейской части СССР. К., 1967, рис. 9, 16.

<sup>7</sup> О. А. Кривцова-Гракова. Степное Поволжье и Северное Причерноморье в эпоху поздней бронзы.—МИА, № 46. М., 1955, рис. 32, 6, 11, 12, 33; И. Г. Черников. Красномаяцкий клад литейщика.—КСОГАМ за 1963. Одесса, 1965, рис. 7, 1, 3; 8, 1, 5.

<sup>8</sup> И. Г. Черников. Вказ. праця, рис. 14, 9.

<sup>9</sup> А. М. Лесков. Вказ. праця, рис. 7, 8.

<sup>10</sup> И. Н. Шарафутдинова. Литейные формы на поселениях эпохи поздней бронзы в Нижнем Поднепровье.—КСИА, вып. 10. К., 1960, стор. 60, рис. 1, 2.

<sup>11</sup> А. М. Лесков. Вказ. праця, рис. 11, 10.

<sup>12</sup> О. А. Кривцова-Гракова. Вказ. праця, рис. 32, 7.

<sup>13</sup> Е. А. Балагури. Ливарні формочки з поселення пізньої бронзової доби біля с. Острівець.—Доповіді і повідомлення Ужгородського держуніверситету (серія історична), № 5, рис. 7, 8.